

武钢工业港

港志

1976—1996



WUGANG GONGYEGANG

武钢工业港

港志

1976 — 1996



WUGANG GONGYEGANG

主 编：姚驻斌 李道贵  
编 辑：叶 钊 钟小玲 朱茂峰 周友娥  
摄 影：黄 凯 咸铁城 戴洪涛  
封面题字：姚驻斌  
封面设计：韦中会  
审 稿：(按姓氏笔画排列)  
马高雄 牛 龙 朱建平 刘荣桂  
李道贵 张文敏 杨先富 姚驻斌  
曹世才 谢红保

# 序

姚驻斌

作为长江上的一颗灿烂的明珠，武钢工业港已经走过了二十年的历程。它象人的一生一样，由少年期步入了风华正茂的青春期。二十年来，它不仅记录了自身的诞生、发展、壮大的历史，而且从一个侧面反映了武钢和我国钢铁企业的进步和变更。

二十年前，原武汉港务局青山作业区座落在这里时，还是一片人烟稀少的沼泽地，现在这里已成为武钢原料、成品的进出口港口和大型原料场。由过去主要依靠推土机、刮板机等重型机械作业，发展到今天已拥有一流水平的装备，并以年总作业量跃居全国内河港口的第二位。历史的变迁，凝聚了历届领导和全港职工的心血，真可谓“焚膏油以继晷，恒兀兀以穷年”。

目前，我港已拥有 1.21 公里码头岸线，9 座码头，7 公里长的皮带运输通廊，水运、陆运、混匀、配煤四大料场，占地面积 159 万平方米，固定资产 6.91 亿元，矿石卸船、中和混匀、输送全部由电脑控制，并拥有全国第一台矿石链斗卸船机和工艺最先进、能力最大的滚筒式混匀取料机。港现有职工 3171 名（全民所有制合同工 2622 人，集体所有制职工 549 人）。其中工程技术人员 177 人，具有中高级职称 55 人。二十年来，职工队伍素质不断提高，两个文明建设取得了丰硕成果，企业整体功能不断增强，不仅对武钢的生产，而且对长江流域航运事业的发展均发挥了重要作用。它既是国内最大的企业港口，也是武钢钢铁冶炼过程中必不可少的重要环节。按照武钢的总体规划，“九五”期间，我港生产能力和技术进步等方面将有更大的发展。我们深信，再过十年、二十年，我港将会以更加雄伟的姿态，更加绚丽的风采展现在人们的面前，并与公司同步跻身于世界先进行列。

今天，我们在港庆二十周年之际，编写这部港志，旨在纪念党和国家领导人对我港的关怀，纪念冶金部、交通部等国家部委及历任公司领导为我港建设作出的英明决策，并记载二十年来我港历届领导和干部职工为建港兴港所表现出的无私奉献精神，展示并弘扬他们艰苦创业的业绩和风貌，以作为我港珍贵的史料和宝贵的精神财富，真正起到“存史、教化、资政”的作用。

此次港志的编写，由港宣传部组织，历经近一年的时间，所录史实，尽求真切。然而终因水平有限，能力难及，多有不尽人意之处，敬请见谅。最后，谨对所有撰稿及编辑人员的辛勤劳动，对提供资料的单位和个人诚表谢意。

为建设现代化港口和一流  
原料场而努力奋斗

——祝贺武钢工业港建港十周年

刘淇

一九九六年八月十六日

冶金工业部部长刘淇题词

加強黨的領導依靠工人階級  
為把武鋼港埠公司建成國內  
一流的原料場和花園式港口而  
努力奮鬥！

賀武鋼港埠公司成立二十周年

一九九六年六月

沈因洛



原湖北省政協主席沈因洛題詞

原武鋼黨委書記黃墨濱題詞

為貫徹高爐精料方針  
發展武鋼水運事業  
開拓武鋼新  
局面再做貢獻  
祝賀武鋼港埠建港廿周年

黃墨濱  
九三年  
六月

為把武鋼工業港建成國  
內一流的原料場和花園  
式港口而努力奮鬥！

劉本仁一九九六年八月

武鋼總經理劉本仁題詞

堅持雙文明建設  
再創工業港輝煌

祝工業港建港廿周年

趙文源一九九六年  
七月

武鋼黨委書記趙文源題詞



貫徹精料方針發揮  
水運優勢為武鋼創  
建國際水平鋼鐵企  
業做貢獻

慶祝港埠公司建港卅週年  
張壽榮 一九九六年六月

廿年艱苦創業  
立新功再展宏图

武鋼建港卅週年紀念  
鄧琦琳 題

武鋼副總經理鄧琦琳題詞

原武鋼總工程師張壽榮題詞

建港來之不易  
管港更需努力

毛占元  
一九九六年五月卅日

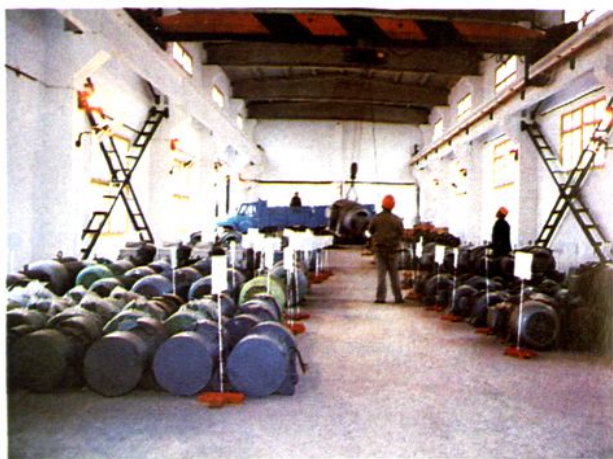
原武鋼副經理毛占元題詞

# 长江最大的专用港口——武钢工业港

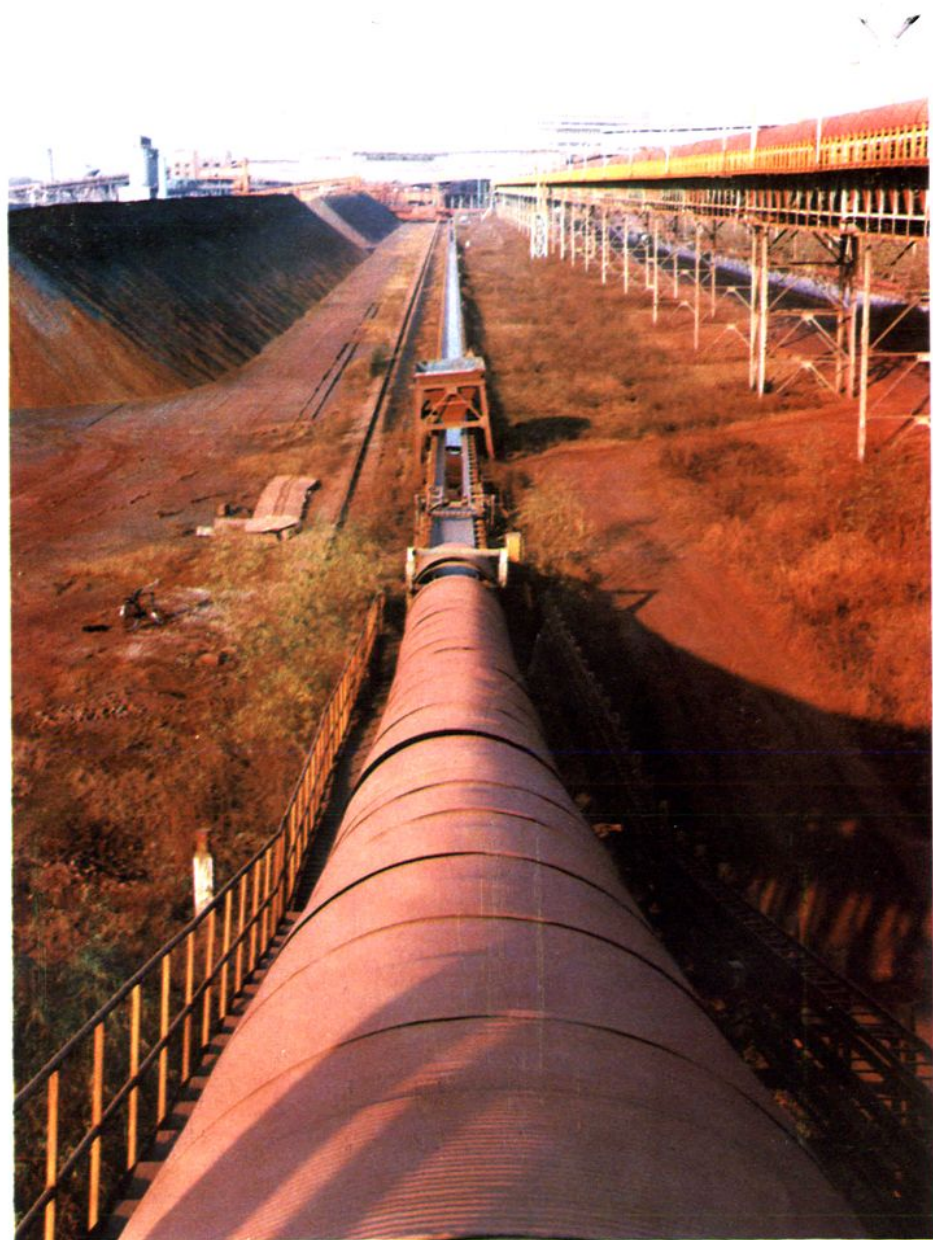




中南地区最大的重型机械修理车间



设备科仓库



现代化的皮带走廊



武钢副总经理李富山陪同国家计委、冶金部专家视察工业港(1995年)



原湖北省政协主席沈因洛视察工业港(1995年)



武钢总经理刘本仁视察工业港  
(1995年)



香港大公报记者采访港领导(1996年)



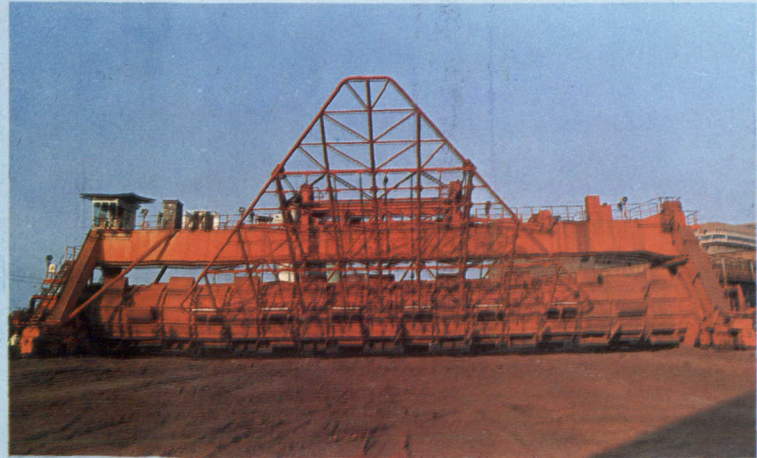
混匀料场采用“一推两取”作业方式



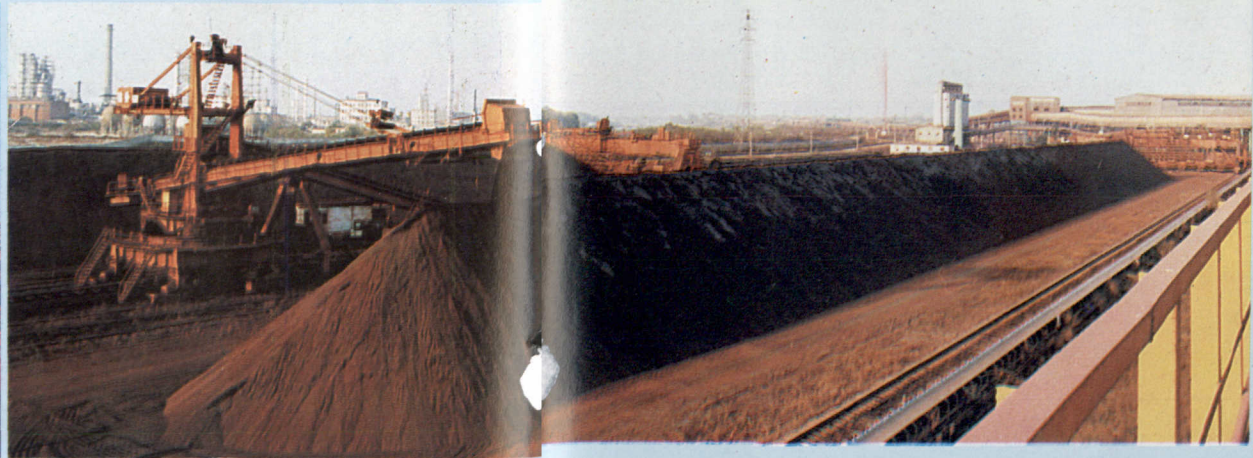
工业港党委成员会议



武钢副总经理邓琦琳在混匀料场成果发布会上讲话



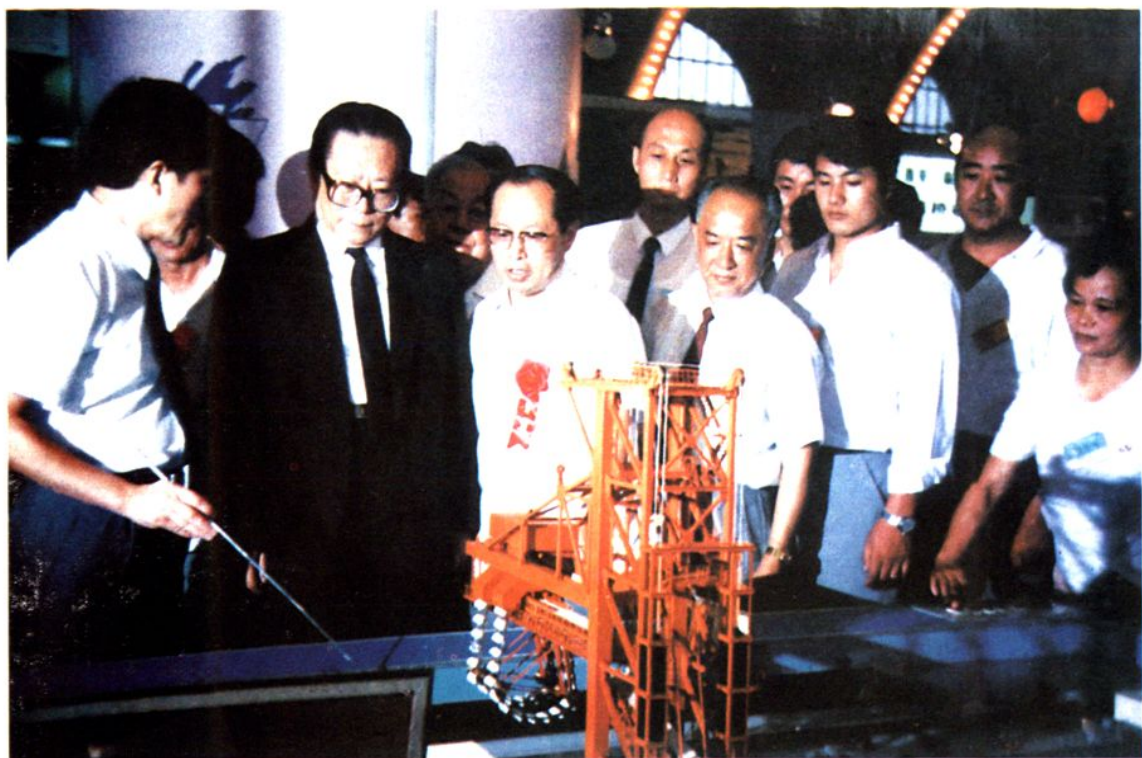
我国自行设计的跨距达40米的滚筒式取料机



年产550万吨优质混匀矿的混匀料场



混匀料场投产成果发布会



国家主席江泽民在北京参观工业港矿石链斗卸船机模型



国务院总理李鹏视察工业港八、九号码头(1986年)



宋平同志视察工业港(1985年)



国家计委等中央部门领导在工业港现场办公(1985年)



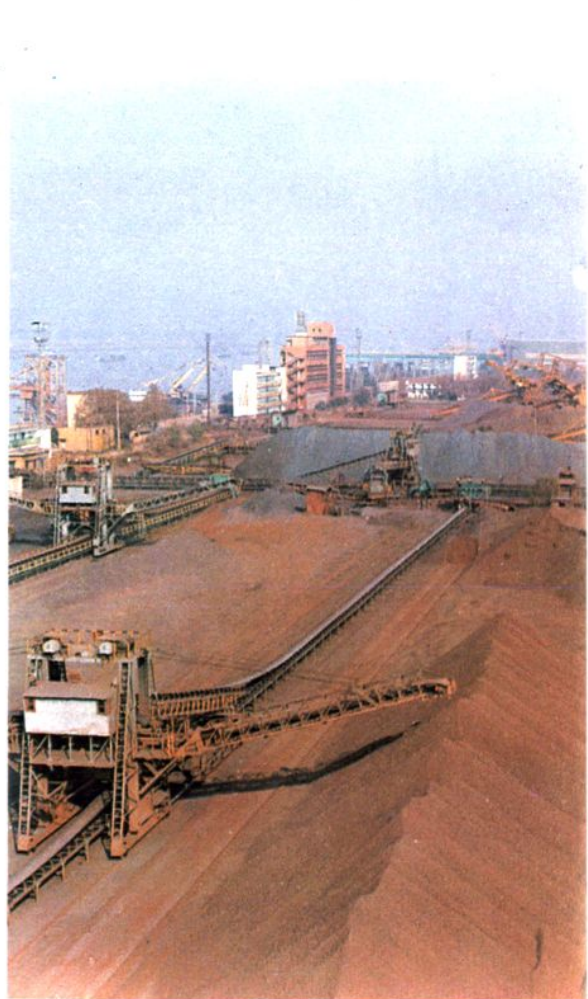
湖北省委领导视察工业港(1992年)



年吞吐量在500万吨以上的工业港五座散装货码头



浮吊英姿



工业港水运料场

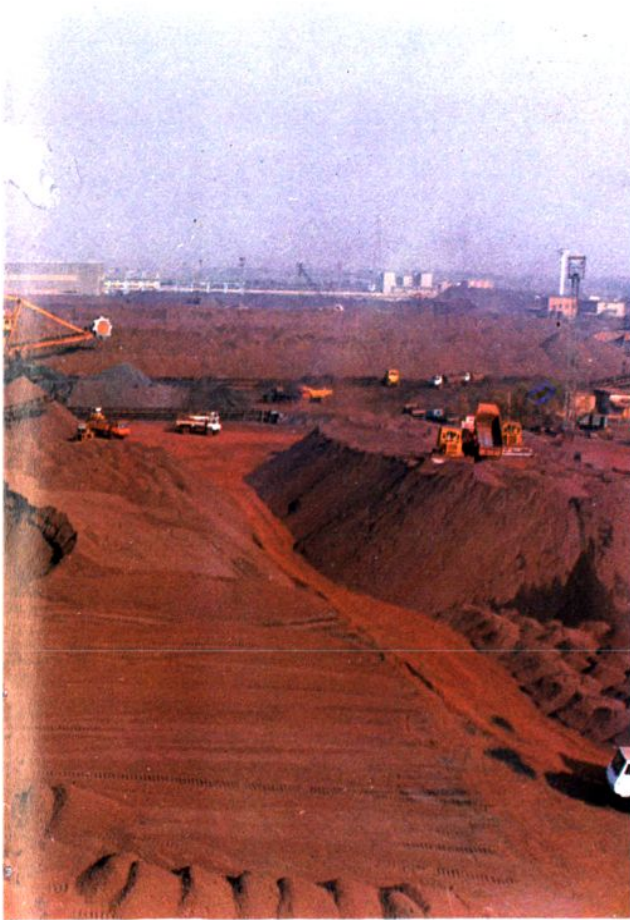


工业港八号码头





工业港陆运堆料机



工业港陆运翻车机



工业港陆运取料机