

008647

萧山縣郵電誌



萧山县邮电志

(1911——1985)

浙江省萧山县邮电局编

萧山县文化广播印刷铸字厂印刷

1987年9月 印数1000本

序

《萧山县邮电志》的编写，以党的十一届三中全会以来的路线、方针、政策为准绳，实事求是，详今略古为原则。本志记述了我县邮电事业的历史，重点反映了新中国建立三十多年来邮政、电信工作的开拓和发展。本志编纂始于1983年，1985年3月，在广泛搜集资料的基础上转入编写，1986年春完成初稿。以后，多次组织评审，听取各方意见，下限由原定的1984年延至1985年。志稿几经修改，1987年9月定稿付印。

本志在材料采集、编写过程中，得到社会各界及本局广大职工的积极支持，萧山县志编纂办公室作了具体指导与帮助，谨此深表感谢。编写人员张伯楚、许定波不辞劳苦，辛勤工作，数易寒暑，精神可嘉。

编纂邮电志是项新的工作。由于水平有限，又加资料缺乏，虽尽了很大努力，错漏在所难免，敬请读者指正。

宋 安 信

1987年9月

3

凡 例

一、《萧山县邮电志》以马列主义、毛泽东思想为指导，坚持实事求是的原则，体现改革精神。

二、本志断限，上起辛亥革命(1911年)，下迄1985年，按照详今略古原则进行记述，对个别史实，为说明来龙去脉，作适当上溯。

三、本志编写资料来源于：南京国家第二档案馆、浙江省档案馆、浙江省邮电管理局档案室、浙江省图书馆、绍兴鲁迅图书馆、萧山县志编纂办公室、萧山县邮电局现存文书、图表等档案资料，以及客观可信的部份口碑材料。

四、本志除卷首有序、凡例、照片、萧山县概况、概述、大事记外，正文分5章25节，并附有相关图表及附录。

五、本志纪年，建国前沿用当时通用纪年，括号内注明公元纪年，建国后概用公元纪年。

六、本志以语体文为主，为确切记叙当时情况，求得文字简练，不排除通俗易懂的成语和文言文。引号内文字，系原文辑录。

七、为保持历史本来面目，使用的货币名称、金额均按当时通用货币编列，不加折算。



◁ 萧山邮电局电信综合大楼



▷ 萧山县义桥邮电支局



◁ 萧山县河上邮电所

▽ 萧山瓜沥邮电中心支局

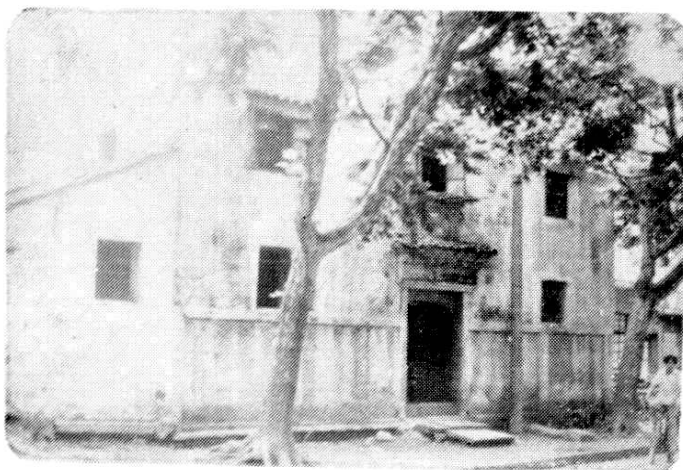




◁ 首届职代会留影



▷ 局党委成员在学习



◁ 乡村电话所坛基弄原址



◁ 建国初期乡邮投揽员服务证

▷ 接发铁道邮件



◁ 部分邮运汽车



△ 县局电信营业厅外貌



◁ 电报房一角



长话接续台 ▷



△ 县局邮政营业厅外貌



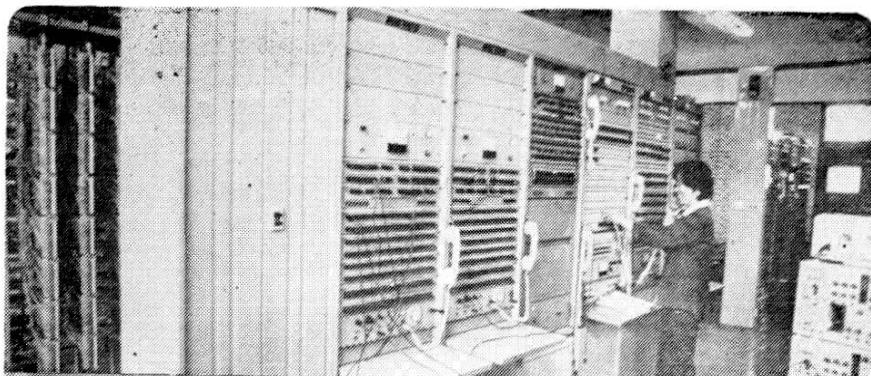
△ 拆报数报



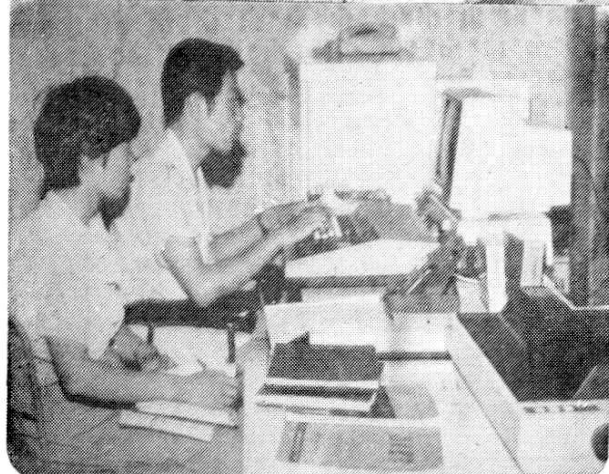
△ 投递员整装出发

赶班封发邮件 ▷

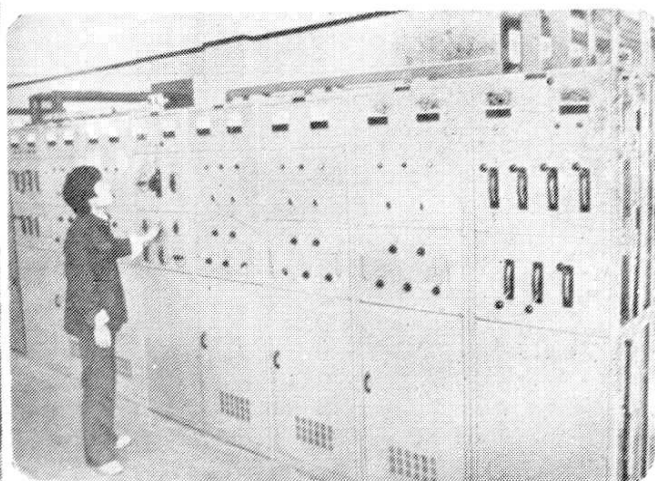
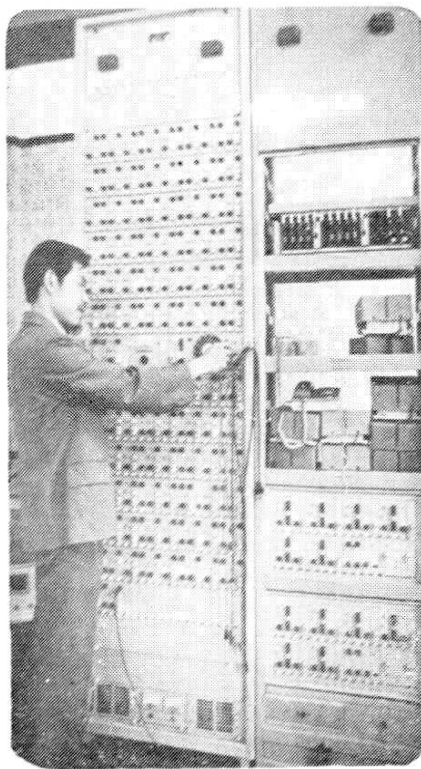




△ 长农话载波机房



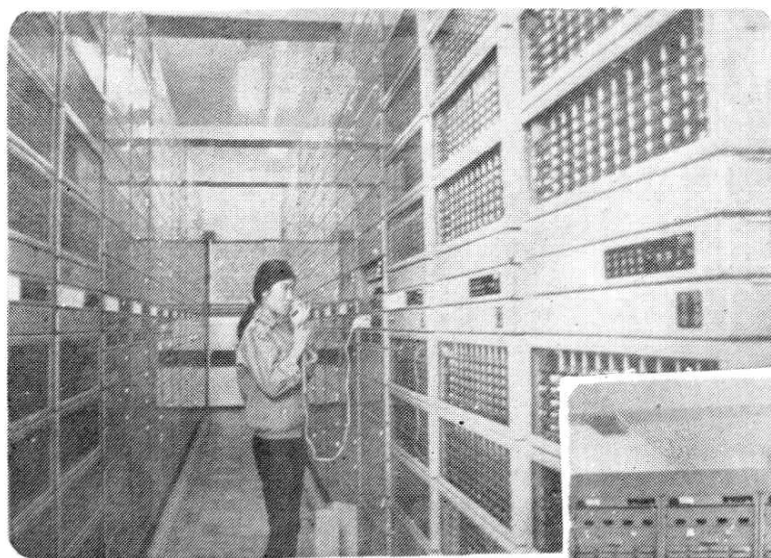
◁ 市农话微机系统



△ 电力室

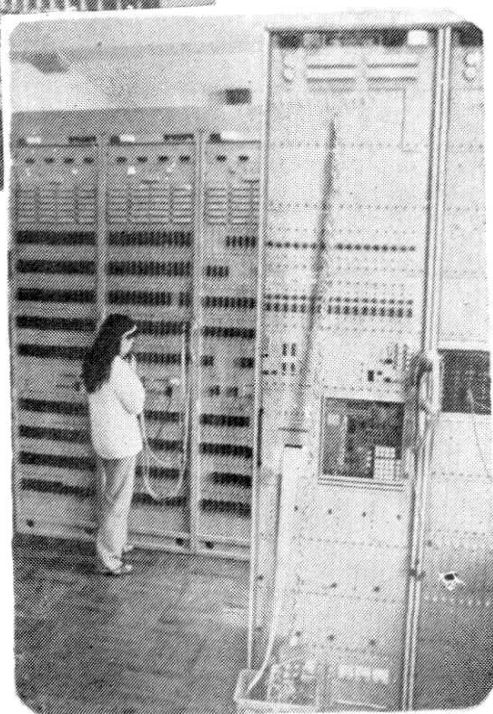
◁ 市话环路载波设备

▷ 农话接续台



△ 纵横制自动机房

长农话机械交换室 ▷



《 萧 山 县 邮 电 志 》

审 修： 萧山县志编纂办公室

责任编辑： 宋安信

顾 问： 毛雪年 张 涛 杨石飞 吴 辉

编 辑： 张伯楚 许定波

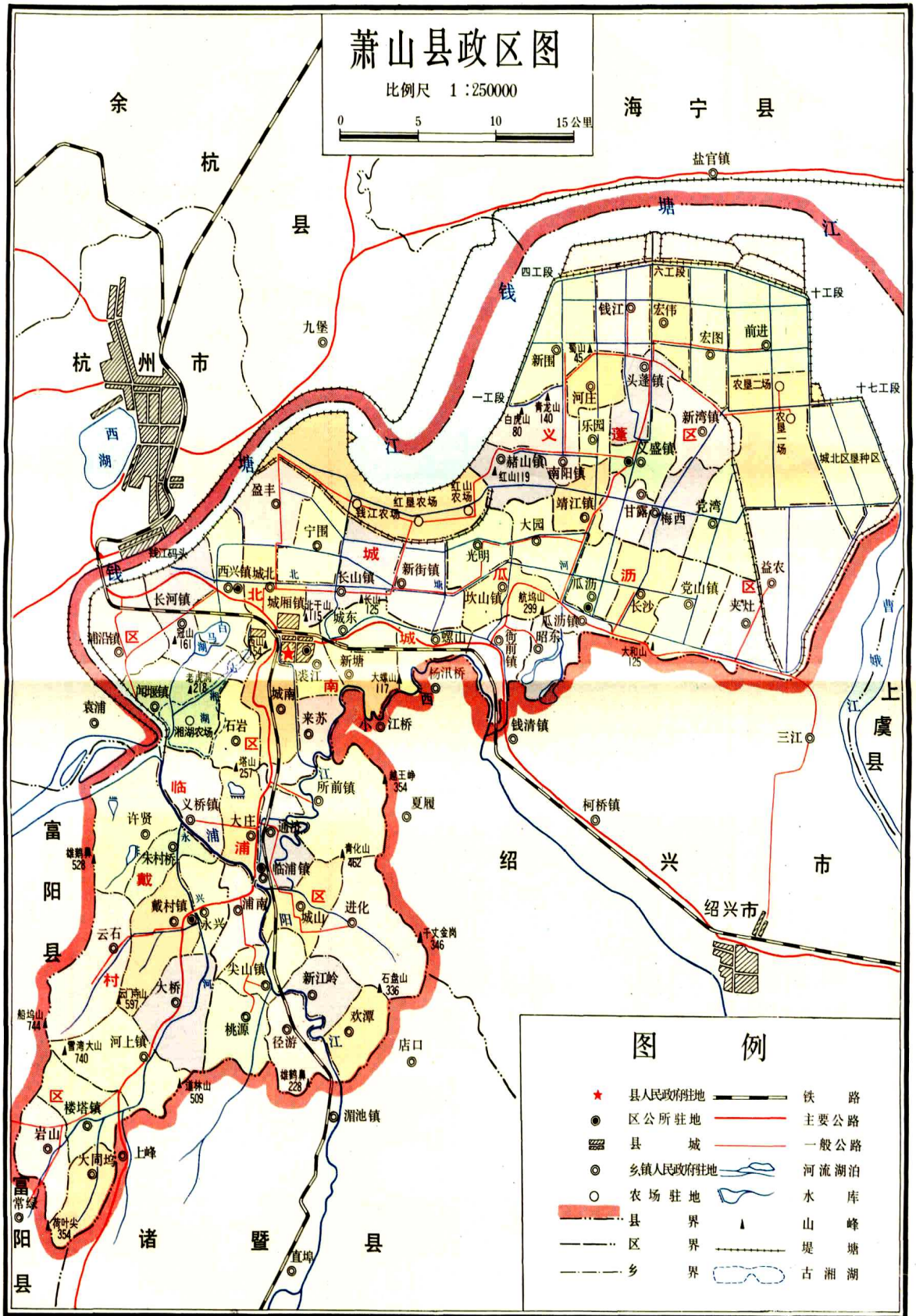
审 定： 宋安信 来荣光 周友镒 韩利明 周蒋家
毛雪年 杨石飞 吴 辉 尹子骏 徐金松
周水根 祝正土 王子江 张 虹 金照根
陈善新 陈永升 王兴伟 郭鹤樵 凌 龙
杜才兴 陈少燕 童寿梅 王关钦 赵士良
虞望泰 盛荣法 陈卫国

封面设计： 韩祖耀

校 对： 陈善新 杜才兴

萧山县政区图

比例尺 1:250000

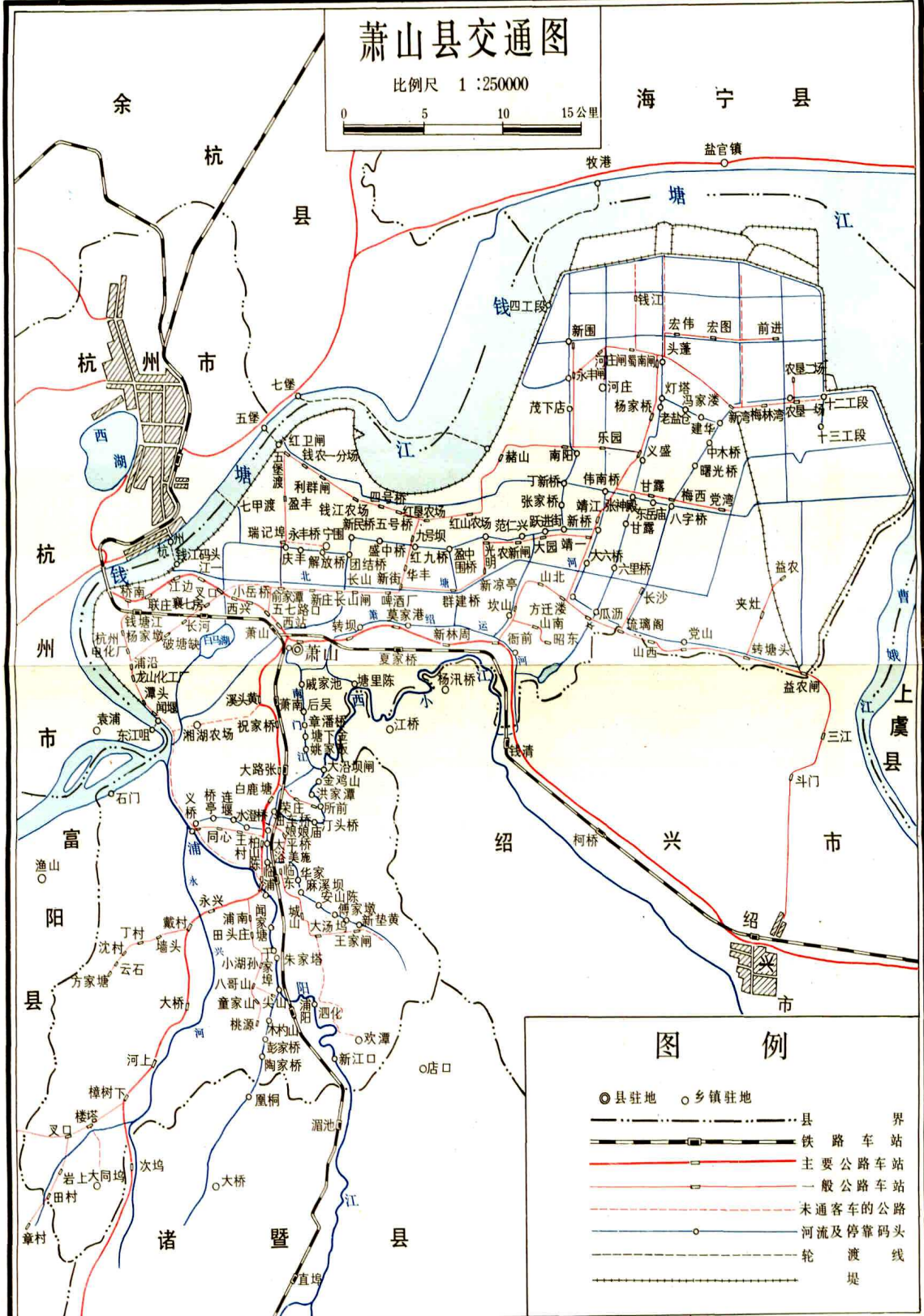


图例

- | | |
|------------|----------|
| ★ 县人民政府驻地 | ——— 铁路 |
| ● 区公所驻地 | ——— 主要公路 |
| ⊞ 县城 | ——— 一般公路 |
| ◎ 乡镇人民政府驻地 | ——— 河流湖泊 |
| ○ 农场驻地 | ——— 水库 |
| ——— 县界 | ▲ 山峰 |
| ——— 区界 | ——— 堤塘 |
| ——— 乡界 | ——— 古湘湖 |

萧山县交通图

比例尺 1 : 250000



图例

- 县驻地 ○ 乡镇驻地
- 县界
- 铁路车站
- 主要公路车站
- 一般公路车站
- 未通客车的公路
- 河流及停靠码头
- 轮渡线
- 堤

萧 山 县 概 况

萧山县位于钱塘江南岸，北与杭州市隔江相望，东邻绍兴，西连富阳，南接诸暨，县人民政府设城厢镇。全县面积1492平方公里，其中平原占65.8%，山丘占17.4%，水面占16.8%。人口109万余，设6个区、24个建制镇、43个乡。自然资源丰富，水陆交通便利，工农业生产比较发达。萧山是钱塘江、浦阳江流经之地，浙赣、萧甬铁路和杭温、萧金公路交会之点，素有“杭州南大门”之称，地理位置重要。

萧山历史悠久，西汉时建县，始称余暨县，属会稽郡。三国时改余暨为永兴。唐天宝元年(742)改永兴为萧山，相沿至今。1949年5月5日萧山解放，先为省直属县，后属绍兴专区，1952年复为省直属县，1957年8月改属宁波专区，1959年1月改属杭州市迄今。

萧山位于东经 $120^{\circ} 04' 22''$ —— $120^{\circ} 43' 46''$ ，北纬 $29^{\circ} 50' 54''$ —— $30^{\circ} 23' 47''$ 之间，东西最宽处约57.2公里，南北最长处约59.4公里。地势南高北低，大致可分三部份：东部北部沙土平原，系近数百年江水、海潮形成的沉积沙地，是县内棉花、络麻、油菜基地；中部水网平原，大部为海积平原，河港纵横，航运、灌溉便利。水产资源丰富；南部丘陵地区，系会稽山、龙门山余脉，主要有黄岭山、岩山、大岩山、青化山等，海拔最高达744米，一般在500米以下，产竹木及茶叶等。

萧山属中亚热带北缘的季风气候区。年平均气温 16.1°C ，年平均

雨量1363.3毫米，无霜期224天。

解放前，萧山经济落后。解放三十多年来，全县人民在中国共产党的和人民政府的领导下，努力发展生产，国民经济迅速发展。1949年，全县工农业总产值仅8391万元，到1985年，已上升至230012万元，增长26倍以上。