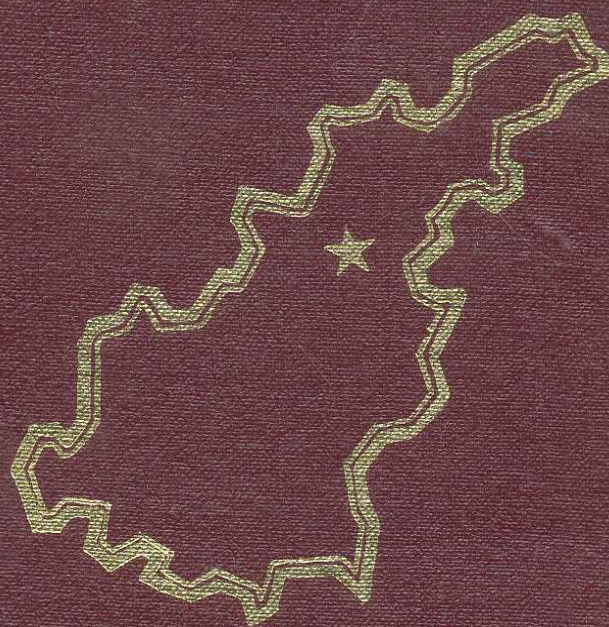


016784

湖南省 桂东县地名录



桂东县人民政府编

湖南省桂东县地名录

HuNanShengGuidongxianDiMingLu

桂东县人民政府编

一九八三年十二月

前 言

地名与经济、国防建设以及人们的生活息息相关，又随历史演变而不断发展变化。解放以来，由于生产的发展，行政区划的变动，部分旧地名逐渐消失，部分新地名不断涌现，但一度随意改用地名，形成混乱，带来诸多不便。今根据国务院、中国地名委员会有关文件，抽调人员，成立桂东县地名普查办公室，对境内地理实体进行了普查。

这次普查是以五万分之一的县图为基础，凡有关本县自然村、独立存在的建筑物、有方位意义的企事业单位、著名纪念地及名胜古迹的名称，普遍作了调查，注意收集研究口碑资料和文字资料，相互印证，力争不重不漏，确保地名的准确、可靠性。经过标准化处理，消除了历史遗留下来的不合理的或乱改的地名，解决了县内异地同名、一地多名、一名异字等问题，编纂成较完备、系统的《桂东县地名录》。

这一地名录为建立地名档案提供了基础资料，在编纂过程中得到了省、地、县有关部门和全县广大群众的大力支持和帮助，在此表示感谢。此书编纂于1983年，定稿于1988年。故书内数据及情况以1983年底为准。因水平有限，错误在所难免，望读者批评指正。

凡 例

一、本地名录按国务院、中国地名委员会、湖南省地名委员会有关规定编纂，凡不属规定普查范围的地名，不予收录。

二、桂东地图中所缺的地名，较有方位意义的，一般在本书中均可查到。

三、地名原则上用全称，但少数习惯简称的已采用简称。如“××人民公社”，采用“××公社”。

四、有少数字义尽相符的地名，为尊重群众使用习惯，仍保留原字；使用频率高、群众要求保留的方言用字，如“ ”字，亦予保留。

五、本书只作一般资料存查，不能作为社队划界之类的根据。

《桂东县地名录》目录

前言

凡例

桂东县行政区划图

桂东县概况..... (1)

桂东县行政区划统计表..... (4)

桂东县建置沿革表..... (5)

行 政 区 划 自 然 村

城关镇概况..... (9)

城郊公社概况..... (11)

大地公社概况..... (17)

桥头公社概况..... (23)

寒口公社概况..... (30)

黄洞公社概况..... (36)

三洞公社概况..... (42)

增口公社概况..... (47)

寨前公社概况..... (54)

流源公社概况..... (64)

四都公社概况..... (68)

大塘公社概况..... (78)

新坊公社概况..... (86)

普乐公社概况..... (93)

东洛公社概况..... (100)

沙田公社概况..... (105)

贝溪公社概况..... (113)

大水公社概况..... (117)

青山公社概况..... (123)

企 事 业 单 位

桂东县宋坪林场..... (131)

2

桂东县青洞有色矿.....	(132)
桂东县流源锡矿.....	(133)
黄泥坑水电站.....	(134)
桂东县林科所.....	(135)
桥头墟.....	(136)

人 工 建 筑

大水坪水库.....	(143)
------------	-------

自 然 地 理 实 体

罗宵山脉.....	(145)
-----------	-------

名 胜 古 迹 革 命 纪 念 地

照片.....	(151)
后记.....	(166)

桂东县概况

桂东县位于湖南省东南面，地处东经113°至114°，北纬25°至26°之间。东北境嵌入江西遂川，东界上犹、崇义，南邻本省汝城，西接资兴，西北连酃县。面积1449.92平方公里(217.49万亩)。其中：耕地14.26万亩，占6.6%；水面1.5万亩，占0.7%；有林地119.57万亩，荒山地51.95万亩，其他30.21万亩，占92.7%。辖城关镇、宋坪林场和城郊、大地、桥头、寒口、黄洞、三洞、增口、寨前、流源、四都、大塘、新坊、普乐、东洛、沙田、贝溪、大水、青山等18个人民公社。计2个居民委员会、10个居民小组，144个生产大队、1486个生产队、3119个自然村，31488户，149127人。每平方公里约103人。有5个民族，其中瑶族120人，苗、侗、壮族各3人，其余系汉族。均以农林业为主。农户31216户，其中专业户1789户，农业人口139493人，其中主要劳动力62497人。非农业人口9634人。

桂东，商以前属荆州地域，周、春秋、战国时，属楚国南境，秦为长沙郡之郴县地，汉分长沙南郡置桂阳郡，属桂阳郡之郴县地。东汉永和元年(136年)置汉宁县，地属汉宁(三国吴改称阳安县、晋武帝改称晋宁县)。东晋穆帝升平二年(358年)，析晋宁县地置汝城县，地属汝城(南北朝改为卢阳县，唐改为义昌县，后唐改为郴义县、宋改为桂阳县)。南宋宁宗嘉定四年(1211年)，析桂阳之零陵、宜城二乡为桂东县，治上犹寨(今寨前)，为桂东立县之始，因东有小桂山，故名。属郴州军。置湖广行中书省，改郴州军为郴州路，分辖于岭北湖南道，寻改廉访司及湖南宣抚司，桂东县属郴州路。明初(1368年)，隶郴州府，移县治于宜城上游凤凰山前，即今治所。洪武九年(1376年)四月，改郴州府为直隶郴州，统县五，桂东其一，隶湖广布政司上湖南道。正统十四年(1449年)，隶湖广巡抚兼听南赣巡抚节制。天启初(1621年)设偏沅巡抚，郴受辖。清，置藩臬道专治湖南，隶湖南承宣布政使司及分守衡永郴桂道，桂东属焉。民国初，属湖南衡阳道，后改属湖南省。1949年中华人民共和国成立后，属湖南省郴县专区，1952年11月划属湘南行署，1954年7月复为郴州专区所辖，1958年11月桂东与汝城合并，称汝桂县，1961年6月恢复原县建制。

境内层峦迭嶂，万山环拱。东系罗霄山脉南段之诸广山脉，齐云山海拔2061米，西有八面山，高2042米；南有牛角头，高1408米；北系万洋山脉，鸡笼寨高1334米；中有高1539米之鹰峰仙及1878.9米之青鹅仙。县城海拔824米，寨前墟海拔760米，沙田墟海拔630米，大地中坑之元明庵海拔294米。耕作层分布于海拔294米至1490米之间。

河流以竹子隘为分水岭，源于东麓之泉江，经桥头、大地，东北流，入赣江；源于西麓之沅江，西南流，经寒口、黄洞、城郊、增口、寨前、大塘、普乐、沙田等地，主流长58公里，再经汝城、资兴二县境，西北流，入耒水、注湘江。淇水源于湾江脑上，南流经四都、大水，至两水口合青山水，又南至汝城南洞境合彩洞水，又南至暖水入沅江。暖水以上统称北水。

气候，属亚热带季风湿润气候，无霜期235天。气温，最高34.9℃，最低-11.9℃；最热月平24.2℃，最冷月平5.1℃；年平均温15.4℃，年平均日较差9℃。降雨量，年平均1670.1毫米，1961年高达2589.8毫米。历来局部地区间有风、雹、水等灾害，1954年之水灾为最。

土壤之成土母质，绝大部分地区为花岗岩，小部分地区为石灰岩，性质冷、烂、酸、毒、瘦。矿藏有钨、铜、钼、锡、铅、锌、铜、金、铀、硅、煤、高岭土稀土等，但蓄量不详开采甚少。

森林蓄积量，1974年为132万立方米。1981年森林覆盖率43.9%，植被主要是松、杉、樟、壳斗、木兰、山茶等科。八面山尚存华南虎、印度豹、苏门羚、短尾猴、银杉、华南铁杉等动植物，列为省重点自然保护区之一。

解放以来，兴修小一型水库2座，小二型水库27座，山塘292口，总蓄引提水量6996万立方米，有效灌溉面积94332亩，其中机灌面积1060亩，旱涝保收面积59700亩，占水田面积之42%。可开发水力蕴藏量为9.9万千瓦，现有水电站193处，208台装机容量6827.5瓩，其中县办水电站2处，装机容量2570瓩。全县有117个大队、890个生产队、18812户已用电。全县共计汽车64辆，拖拉机305台，4259马力；农用动力机械594台，4695马力。

粮食年产情况可分三期：1950至1958年，为9年直线上升期，由1949年的2449万公斤，升到1957年的3725.5万公斤，增加52.12%；1959至1969年，为11年徘徊期，1961年降为2,558万公斤，1965年回升到3,402万公斤，1969年下降为3,259万公斤；1970至1981年，为12年大幅度增产期，1970年为3,938.5万公斤，1977年为5,437万公斤，1978年达5,891.5万公斤，为1949年的2.4倍，1981年又创较好收成。主要经验是一靠党的政策，二靠科学技术。如1956年全县早稻1,809亩，亩产达261公斤，晚稻43,800亩，亩产96公斤；1976年以后，积极探索杂交水稻增产优势，在高寒山区亦取得较好成绩。1981年种植杂交水稻94,521亩，其中杂交中稻占77638亩，亩产达402.5公斤。

有茶园2108亩，采摘1744亩，产27550公斤，其中大地铜锣之玲珑茶列为省内八大名茶之一。果园以金桔为主，年产15000公斤。茶油产量，1949年350000公斤，1968年达780700公斤，1981年下降到316700公斤。烤烟始种于1965年，1981年扩种到3887亩，产315100公斤。相思鸟红嘴灰羽，体态玲珑，鸣声悦耳，颇堪观赏，早已驰名海外。其它土特产有：牲猪、菜牛、禽、蛋、苡米、花豆、香菇、玉兰片、方竹、棕片、桐油、生漆、沉香鱼、石蛙等。

工业有青洞有色矿、流源锡矿、沙田及四都煤矿、水庄水泥厂、牛市坪石灰厂、普乐陶瓷厂、机械厂、农机修配厂、汽车修配厂、印刷厂、酒厂、食品加工厂、服装厂等。主要手工业产品有藤制品、木制品、陶瓷器。

1956年宜汝桂公路通车，连接京广线；随后有桂资公路筑成，直达郴州，桂遂公路接通，直达遂川。县内社队公路亦修通。通车里程共419公里，解决了历来交通阻塞、步行肩运之困苦。县内电话线路总长1031对公里，乡邮线路1448公里。城内已实现电话自动化，社队队均通电话，所有大队通邮路。1981年全县工业产值876万元。

社队商业网点密布，沟通城乡贸易，交换工农业产品，促进生产发展。1981年，社员向国家交售粮食563.5万公斤，食油20000公斤，牲猪14183头，菜牛50头，茶叶5400公斤，桐油4700公斤，玉兰片51200公斤，烤烟180150公斤，冬笋5850公斤，苡米3600公斤，棕片24900公斤。

同时，工业品大量下乡，满足群众生产生活需要。目前，农村人平口粮334.5公斤，纯收入99.92元。储蓄额达290万元。但因地处边陲，山高水冷，工业落后，商旅不便，历来县财政入不敷出，尚赖国家补助。

教育、文化、科学、卫生事业相应发展。县办普通中学6所，林中1所，社办初级中学20所，共计107班，在校学生4809人，其中高中19个班，976人；小学202所，807个班，在校学生共21681人。教职工共计1452人，其中公办835人，民办617人。适龄儿童入学率达95.6%。与解放初期相比，教职工人数增加5.76倍，中学生增加23.7倍，小学生增加3.7倍。还有教师进修学校1所，幼儿园16所。各公社、学校、工矿均有广播放大站，广播线路1998.1公里，入户喇叭15706只，形成了广播宣传网。有剧团、文化馆、陈列馆、图书馆各1个，文化站19个。图书销售点、门市部40个，1981年图书发行量为517万多册（张）。社办电影队18个，县办电影院2个。科研机构有农科所、林科所、气象站、水土保持站各1个。县办医疗单位和公社卫生院共24个，卫生学校1所。大队有合作医疗站。共有病床347张，医务人员361人。卫生防疫、妇幼保健、药物检验、爱国卫生运动、计划生育等工作广泛开展，人民健康水平普遍提高。

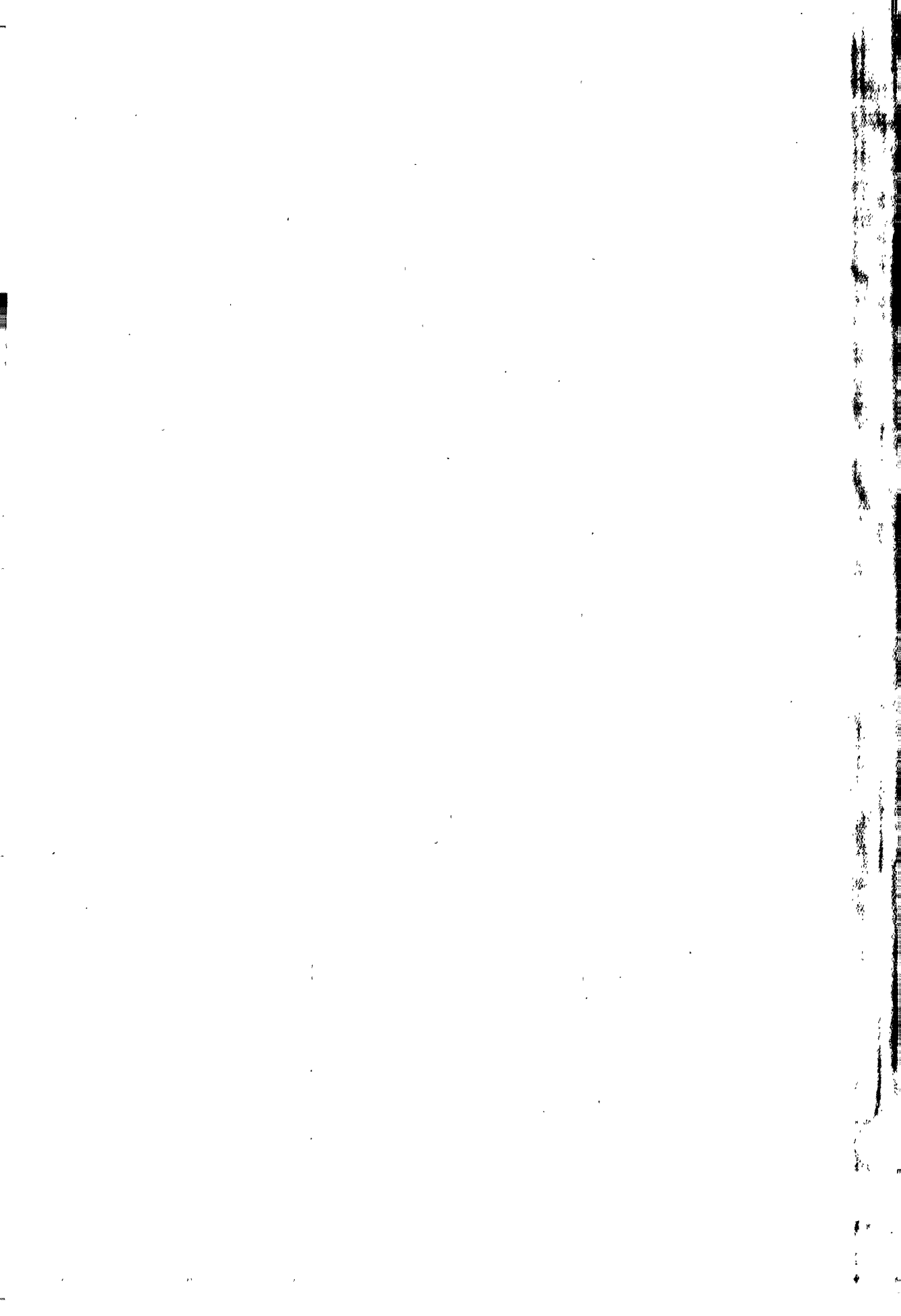
名胜古迹有：凤岭古松、狮山耸翠、水声石鼓、龙溪瀑布、仙人石田、碧洞飞烟、仙桥天乐、玉女云鬟、问雨庄、香炉仙、东林寺、梅熟庵、万王城等。重要碑刻有：《八面山路记》、《清桂东义仓章程碑记》。

桂东“山开八面，水会双溪，虽属弹丸之区，卓有金汤之势”。工农红军及游击队坚持在东西两边山，与桂东人民打成一片，跟敌军浴血奋战数十年。老一辈无产阶级革命家毛泽东、张子清、伍中豪、毛泽覃、陈奇、朱德、陈毅、王尔琢、彭德怀、毕占云、任弼时、蔡会文、方维夏等，均先后在桂东开展革命活动，创造英雄业绩，留下光荣传统。1949年6月，桂东获得解放。1968年，毛泽东同志桂东革命活动陈列馆落成，郭沫若题写馆名。沙田戏台、万寿宫、颁布《三大纪律六项注意》旧址、唐家大屋、城隍庙等革命纪念地，于1972年列为湖南省重点文物保护单位。

桂东县建置沿革表

朝代	年 号	干支	公元	隶 属	县	备 注
夏商			前2100	荆州	荆州地	
周			前1100	楚国	楚南地	
秦			前 221	长沙郡	郴县地	
西汉	高帝五年	己亥	前 202	长沙王国桂阳郡	郴县地	
东汉	顺帝永和元年	丙子	136	荆州 桂阳郡	汉宁县地	析郴县地置
	献帝建安二十年	乙未	215	吴国 荆州 桂阳郡	汉宁县地	
三国	吴孙亮时	壬申	252	桂阳郡	阳安县地	汉宁改名阳安
晋	武帝太康元年	庚子	280	荆州 桂阳郡	晋宁县地	阳安改名晋宁
	穆帝升平二年	戊午	358	湘州 桂阳郡	汝城县地	析晋宁县地置
南朝陈	文帝天嘉元年	庚辰	560	衡州 卢阳郡	卢阳县地	以汝城县置郡兼县
隋	文帝开皇九年	己酉	589	潭州 郴州	卢阳县地	改桂阳郡为郴州 改卢阳郡为县
	炀帝大业初	乙丑	605	潭州 桂阳郡	"	
	炀帝大业十二年	丙子	616	潭州 郴州	"	
	恭帝义宁元年	丁丑	617	潭州 桂阳郡	"	
唐	高祖武德五年	壬午	622	潭州 郴州	"	
	高祖武德七年	甲申	624	潭州 桂阳郡	"	
	太宗贞观元年	丁亥	627	江南道 桂阳郡	义昌县地	改卢阳为义昌
	玄宗天宝元年	壬午	742	江南西道 郴州桂阳郡	"	
后唐	庄宗同光三年	乙酉	925	潭州 郴州	郴义县地	马殷为楚王， 改义昌为郴义
宋	太宗太平兴国元年	丙子	976	荆湖南路湖南道郴州军	桂阳县地	避太宗赵匡义讳， 改郴义为桂阳
	宁宗嘉定四年	辛未	1211	荆湖南路 郴州军	桂东县	析桂阳之零陵宜城 二乡置桂东县，治上犹碧

朝代	年 号	干支	公 元	隶 属	县	备 注
元	世祖至元十三年	丙子	1276	岭北湖南路 郴州安抚司	桂东县	
	十四年	丁丑	1277	湖广行中书省 郴州路录事司	"	
	十五年	戊寅	1278	湖南道宣抚司 郴州路总管府	"	
明	太祖洪武元年	戊申	1368	湖广行中书省 郴州府	"	移县治于凤凰山前
	九年	丙辰	1376	湖广布政使司 直隶郴州	"	
	十三年	庚申	1380	湖广布政使司上湖南 道直隶郴州	"	
	廿九年	丙子	1396	湖广巡抚 直隶郴州	"	
	英宗正统十四年	己巳	1449	湖广巡抚 直隶郴州	"	兼听南赣巡抚节制
	熹宗天启元年	辛酉	1621	偏沅巡抚 直隶郴州	"	
	清	世祖顺治四年	丁亥	1647	湖广布政使司衡永郴 道直隶郴州	"
圣祖康熙三年		甲辰	1664	偏沅巡抚藩臬道衡永 郴道直隶郴州	"	
世宗雍正二年		甲辰	1724	湖南巡抚 衡永郴道 直隶郴州	"	
十年		壬子	1732	湖南巡抚 衡永郴桂 道直隶郴州	"	
中 华 民 国	元年	壬子	1912	湖南都督府 衡阳道	"	
	三年	甲寅	1914.6	湖南将军府 衡阳道	"	
	五年	丙辰	1916.7	湖南都督府 衡阳道	"	
	六年	丁巳	1917	湖南督军府 衡阳道	"	
	九年	庚申	1920.11	湖南省长公署 衡阳道	"	
民 国	十五年	丙寅	1926.7	湖南省政府 衡阳道	"	
	廿五年	丙子	1936	湖南省政府衡阳行政 督察专员区	"	
	廿六年	丁丑	1937.12	湖南省第八行政督察 区(郴州)	"	
	廿九年	庚辰	1940	湖南省第三行政督察 区(郴州)	"	



行政区划 自然村

XING ZHENG QU HUA

ZI RAN CUN

8

城 关 镇 概 况

位于城郊公社境内，原合为宜城乡，1953年设立城关镇，1958年冬汝桂合县，属沅城公社，1961年分县后恢复原建制。县治设于境内。

镇辖两个居民委员会、十个居民小组（即生产队）。其中东街居委会有六个居民小组，297户，1076人，耕地247亩，分设农业一队、二队，蔬菜一队、二队及茶场、果木场；西街居委会四个居民小组，195户，720人，耕地143亩，分设农业队、蔬菜一队、二队及茶场。农业人口合为492户，1796人；在城机关、学校、部队、工厂、其他企事业单位等非农业人口4516人。共计6312人。

面积约一平方公里，有耕地390亩，其中水田169亩，蔬菜基地60亩，茶园100亩，果木园39亩，旱土22亩。各队按专业实行计划管理，除农业队能做到粮食自给外，其他各队已成为专业生产商品的基地，每年按国家计划完成产品上交任务。

解放前，镇内仅有县正街、东街、西街等三条狭窄的石板街道，人不上千，店约五十，客商零落，生意萧条。民生工厂，性带慈善，雇有三、五个师傅，收养十多名孤儿，生产一些竹藤器，还有两台石印机，印刷《桂东民报》和学生练习本。文化教育落后，仅有一所初级中学，设于三台山文峰塔旁的濂溪书院，学生不过300人，另有一所公立育英小学，九所私立小学。卫生院设在母公祠，一名西医，两名护士。交通阻塞，内外物资全靠人挑肩运。人民生活甚为艰苦。

解放后至今，街道逐渐扩展为五条柏油马路，公路东达江西遂川、南经汝城至广东，西北至资兴、郴州通京广线。北至酃县、醴陵、株洲到长沙。商业网点密布。农机具制作、修配、竹藤制品、皮革制品、小五金、服装缝纫、土木建筑等轻工业和服务行业日益发展，人民生活大为改善。名胜古迹有凤岭古松、狮山耸翠。

1928年，毛泽东同志率部来桂东迎还红军大队时，曾在城西唐家大屋召开前委扩大会议，决定红军重返井冈山，并在城隍庙群众大会上作重要演说，号召民众打土豪分田地，建立工农兵政权，同时散发了斗争果实。因此，唐家大屋与城隍庙均于1972年列为湖南省重点文物保护单位，可供观瞻。

标准名称	汉语拼音	人口	耕地	驻地
桂东县人民政府	Guidongxian Renminzhengfu	149127	142656	北大街
北大街	Beidajie			
红军街	Hongjunjie			
县正街	Xianzhengjie			
城关镇人民政府	Chengguanzhen Renminzhengfu	6312	390	邓家祠
邓家祠	Dengjiaci			
西街居委会	Xijie Jūwehui	720	143	西街
西街	Xijie			
西大街	Xidajie			
东街居委会	Dongjie Jūwehui	1076	247	东街
东街	Dongjie			
东大街	Dongdajie			
东门大街	Dongmendajie			
南大街	Nandajie			

城 郊 公 社 概 况

位关县东北部沅江上游，公社机关设于观前。东至寒口、南至增口、西至三洞、北至黄冈交界。原系氏族插草为标，开拓疆土，渐设沅村圩，日中为市。明洪武元年，赣州都御史吴琛，檄筑土城。正德二年集三门人户，分八甲，东门人筑德胜、田螺二寨，南门人筑杨梅寨，西门人筑连珠寨，各乡村皆筑寨自保。抗日战争前后，属宜城乡；解放战争前后，属第一区，与城关镇并为宜城乡；1957年撤区并乡，改名城郊乡；1958年为城郊公社，同年冬汝桂合县，属沅城公社；1961年分县后复名城郊公社。

城郊公社辖草堂、光明、大洞、金洞、塘境、茅柳、鳌山、琴山、松山、碓冲等10个大队，81个生产队，1817户，7921人，均系汉族，以农业为主。

总面积42281亩，其中荒地19836亩，林地11990亩，水田5740亩，旱土138亩，副渔用地12亩，其他（房、路、河）4565亩。海拔860—1350公尺，气候温和，雨量充沛，宜种水稻。解放初期，粮食亩产300来斤，1970年亩产564斤，1978年总产670万斤有余，亩平达1081斤。

社办农机厂、农科站、水电站、铁工社、缝纫社各一个，社队企业有汽车一辆，中、小型拖拉机18部，饲料粉碎机19部，碾米机23部，榨油机5部。1980年社队企业总产值121万余元，公社占12.4%，大队占10.2%，生产队占77.4%。固定资产总值6781.15元，公社占29.5%，大队占24.7%，生产队占45.8%。三个大队有发电机、碾米机，可供1556户社员照明、碾米。桂遂、汝桂、桂郴等公路通过境内，联贯了8个大队，城郊大桥、下黄桥、南门桥均可行驶汽车，另有江下桥通往黄冈及酃县的茅坪、下村。

解放前只有一所草堂小学，学生不满50人。1958年社办中学一所，大队办小学10所。现有公办教师42人，民办教师35人，中学生323人，小学生1136人，小学普及率达97.7%。公社设有广播站、电影队、医院，大队有合作医疗所，层层有妇幼保健组织。

名胜古迹有三台山文峰塔、金鱼山、连珠山、田螺寨、壶形（酿泉）、丹凤衔书（1945年已毁）。红十五军政委陈奇烈士诞生于光明大队寨背村，其革命业绩早为人民传颂。