

002702

湖南省  
邵阳市电力志  
(1924—1985)



湖南省邵阳电业局编

A135-5

湖 南 省  
邵 阳 市 电 力 志

(1924——1985)

(内部资料、注意保存)

湖 南 省 邵 阳 电 业 局

## 重 编 前 言

修编志书是我中华民族的优良传统,这种为我国所独有的文化形式,世代相传,源远流长,迄今已有两千多年的历史。做为主管电力工业的管理机构——邵阳电业局,为了回顾历史,鉴往知来,传之后代的需要,担负起《邵阳市电力志》的修编工作,是责无旁贷和实属必要。

我们遵照湖南省经委、省电力工业局的指示精神,按照编志要求,从一九八二年起,至今日止,对邵阳电力志进行了两次修编。第一次修编的《邵阳地、市电力志》,是从一九八二年八月开始,一九八三年九月铅印成册,其断限期为一九八一年。尔后,根据中国地方志指导小组《新编地方志工作暂行规定》的要求,新方志下限期暂定断至一九八五年,即第六个五年计划结束之时。省电力工业局为编纂湖南省电力工业志,亦要求各电业局将原编印的电力志续编至一九八五年。

鉴于一九八二年至一九八五年间邵阳市行政区划几度变化。原涟源地区管辖的邵东、新邵两县和原邵阳地区所辖各县先后划归邵阳市管辖。因此,对续编近几年的电力资料,采取在原志的基础上予以补充的办法是无法完成的,它难以达到前后照应、脉络通顺、层次分明、避免重复之要求。故从一九八六年三月开始对原志采取改体重编重印。以原志为基础,增加一九八二年至一九八五年资料,增进邵东、新邵两县内容,完成《邵阳市电力志》。

在编纂过程中,我们以马列主义、毛泽东思想为指导,用辩证唯物主义和历史唯物主义的观点、方法,广征博采,收集资料,去伪存真、略古详今,实事求是的记叙一九二四年至一九八五年邵阳市的电力发展的历史过程和现状。在改体重编中,其内容有增有减,有详有略。对总装机在500千瓦及以上的小水电站的建设过程及现状,这次逐站做了记叙;系统电网35千伏及以上输变电工程的建设历程,亦分站作了简略记载。

本志以一九八五年底为断限期,部分事实记叙至一九八六年。其内容经反复核对,力求准确,宁缺勿滥,多数以表报帐册为准。在征集资料中,由于史料不全,加上文化革命运动的波及,许多重要资料失手,

给编志工作带来困难，致使志载内容，不甚完善。加之机构变动频繁，掌握材料不多，时间仓促，编写人员水平有限，遗误之处，在所难免，恳请阅者批评指正。

在编写过程中，承蒙邵阳市志编纂委员会的正确指导，邵阳市档案馆，邵阳市文史资料研究委员会，市及市辖各县的有关科、局，各水、火电厂（站）、自备电厂和局属各单位大力支持，使之顺利完成了编志任务，在此谨致谢意！

湖南省邵阳电业局编志组

一九八六年十二月

材料收集：黄志成、林 亮

编 写：黄志成、林 亮

审稿人员：钟达明、赵子健、熊名奇、张勤干、占先洪、胡健吾、  
刘加清、周接术、李双阳、李宾钰、莫苏元、海贤明、  
袁寿夫、潘跃元、赵继堂、杨乾思、胡光增、张光友、  
谢志长、徐春辉、杨耀武、童文松、赵 雄、李绍其、  
刘洪友、周维汉。





1979，邵阳电业局生产、质量、安全成绩优异，  
被省电力管理局评为局际竞赛优胜单位



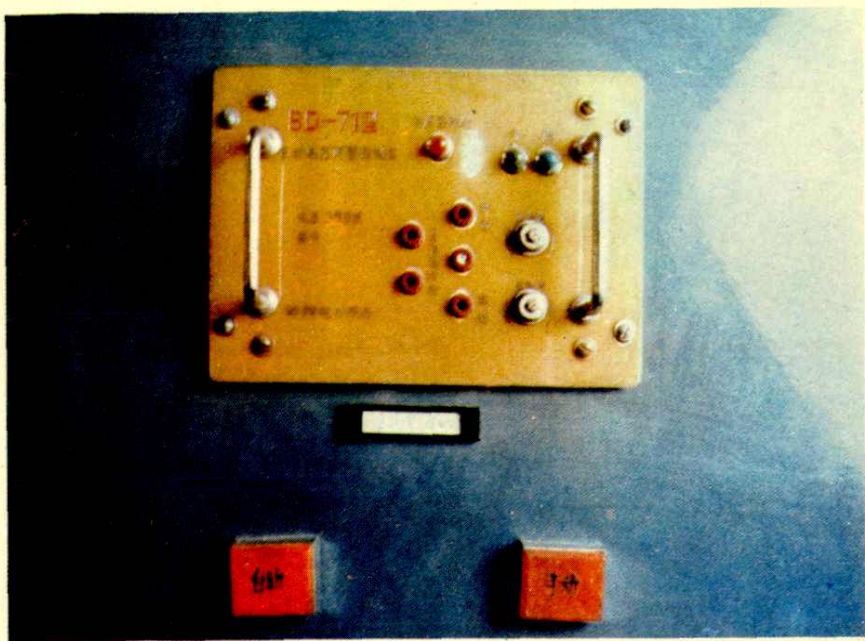


邵阳电业局机关正门景

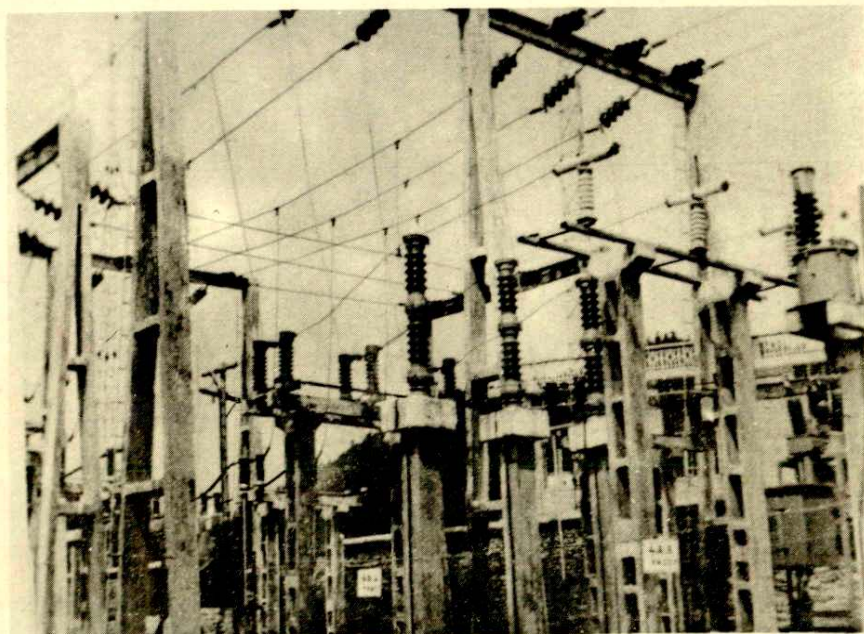


邵阳电业局调度室内景。

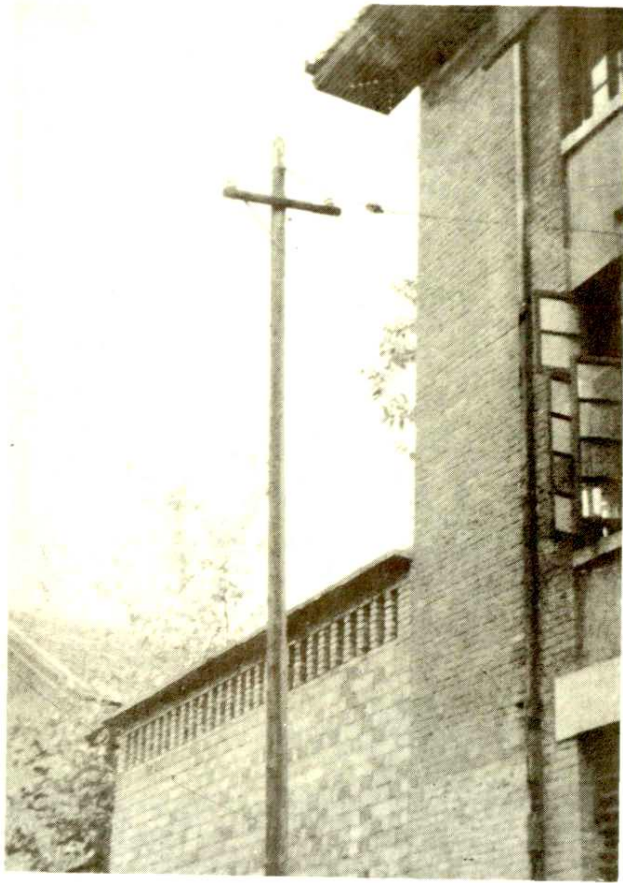




邵阳电业局自行制造并推广使用的有载自动调压装置。  
(1981年装于城东变运行)



江口塘水电站升压变。



光明电灯公司二二〇〇伏配电线路遗迹（一九二六年建）。



新邵电力局的喷水池





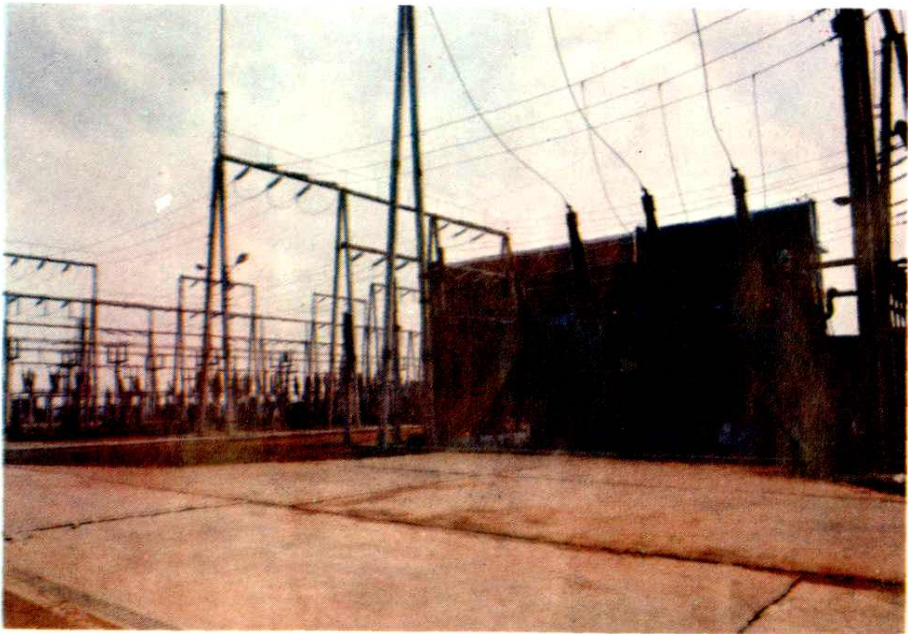
变电所门景



宝庆22万伏变电站值班室

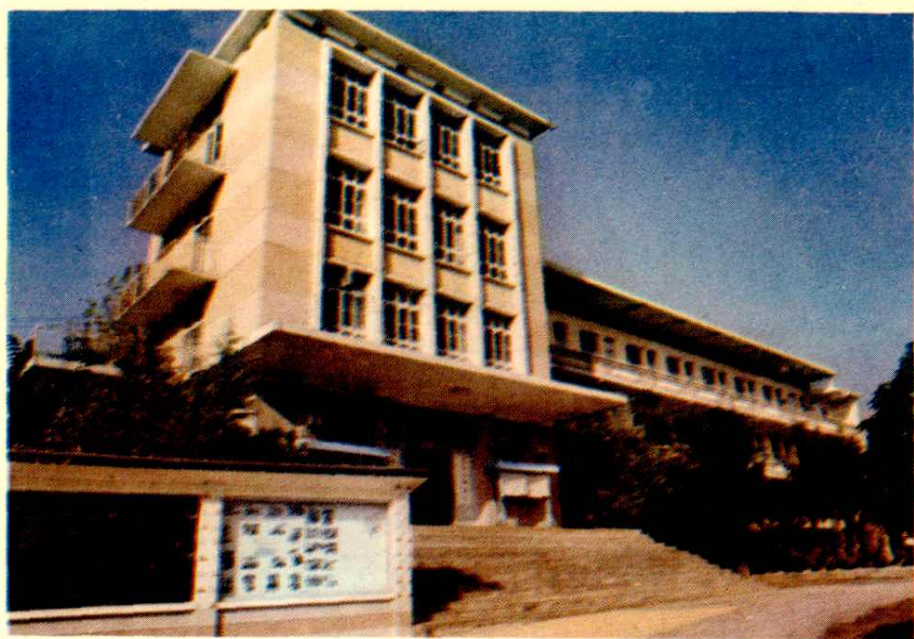


电厂门景

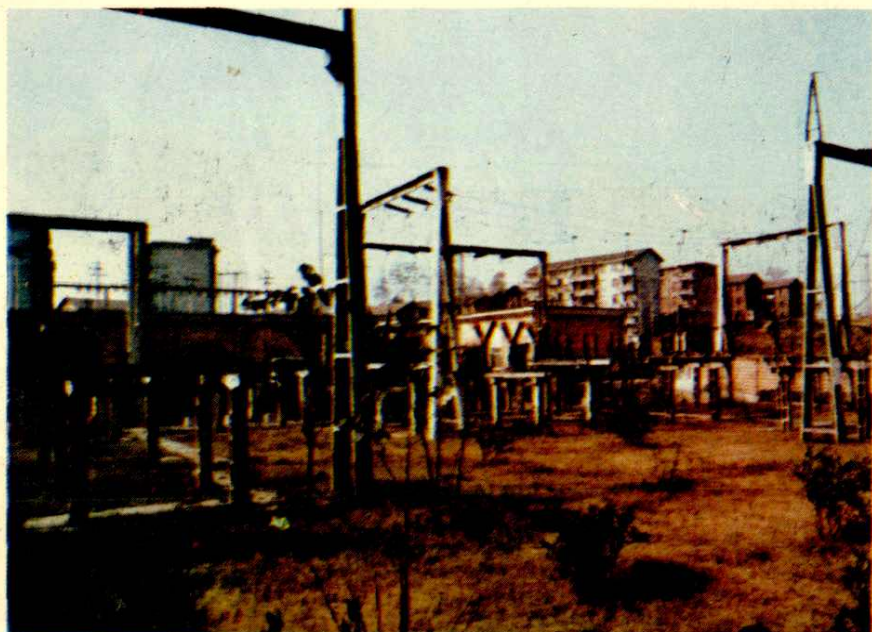


宝庆变的主变





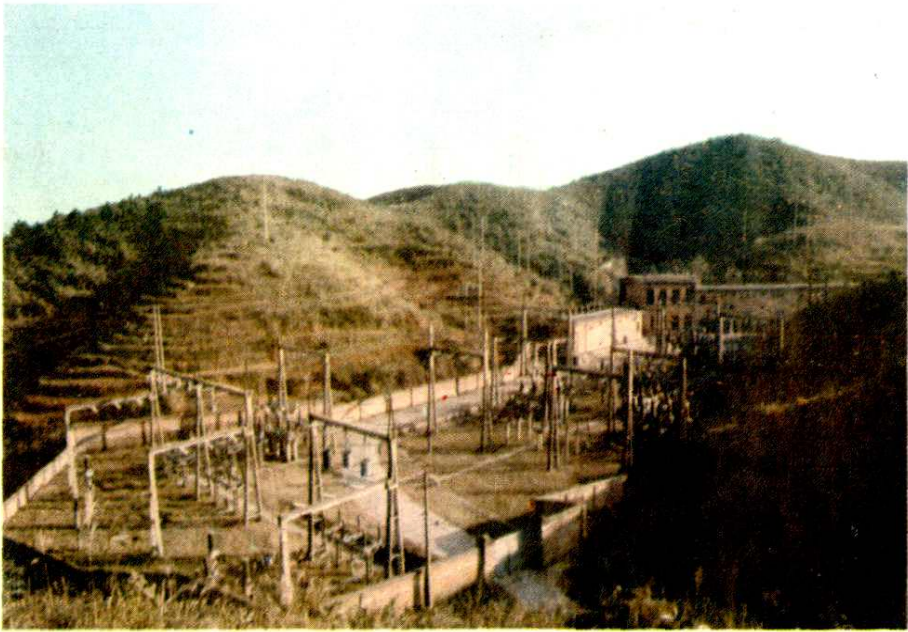
新邵局办公大楼



城东110千伏变电站，建于1981年。  
(主变容量20000KVA)



隆回县元木山电灌站外貌 (1975年投运)。



洋溪桥变全景

原封完



# 目 录

概 述.....	( 1 )
<b>第一篇 建国前的电力事业.....</b>	<b>( 6 )</b>
<b>第一章 商办宝庆光明电灯股份有限公司.....</b>	<b>( 6 )</b>
第一节 宝庆光明电灯股份有限公司的创立.....	( 6 )
第二节 组织领导、生产管理及职工福利.....	( 10 )
第三节 电价.....	( 11 )
<b>第二章 武冈西南电灯公司与大明电灯公司.....</b>	<b>( 14 )</b>
<b>第三章 桃花坪仁华电米厂.....</b>	<b>( 14 )</b>
第一节 概况.....	( 14 )
第二节 经营情况.....	( 15 )
<b>第二篇 建国后的发电状况.....</b>	<b>( 16 )</b>
<b>第四章 邵阳电厂.....</b>	<b>( 16 )</b>
第一节 演变过程.....	( 16 )
第二节 主要设备.....	( 17 )
第三节 经济效益.....	( 18 )
第四节 隶属关系与管理体制.....	( 21 )
<b>第五章 石下江电厂.....</b>	<b>( 25 )</b>
第一节 建厂背景及其概况.....	( 25 )
第二节 现有设备状况.....	( 26 )
第三节 线路及供电.....	( 27 )
第四节 经济效益.....	( 27 )
第五节 隶属关系与管理体制.....	( 28 )
<b>第六章 邵阳市热电厂.....</b>	<b>( 30 )</b>
第一节 建厂过程.....	( 30 )
第二节 主要设备.....	( 30 )
第三节 经济效益.....	( 31 )
第四节 隶属关系与管理体制.....	( 31 )
<b>第七章 工厂自备电厂.....</b>	<b>( 32 )</b>
第一节 牛马司电厂.....	( 32 )
第二节 邵阳造纸厂发电站.....	( 35 )
第三节 邵阳市糖厂热电站.....	( 37 )
第四节 邵阳二纺机电站.....	( 38 )
第五节 湖南省汽车制造厂发电站.....	( 39 )

第六节	湖南印刷机器厂自备电站	( 40 )
第七节	邵阳汽车发动机厂电站	( 41 )
第八节	红日机械厂自备电站	( 43 )
第九节	邵阳市炭黑厂发电分厂	( 43 )
第十节	邵东钢厂电站	( 45 )
第十一节	工厂自备小电源(500瓩以下)	( 46 )
<b>第八章</b>	<b>小水电</b>	( 54 )
第一节	水系及水能	( 54 )
第二节	小水电建设	( 63 )
第三节	电站管理	( 108 )
第四节	效益	( 114 )
<b>第九章</b>	<b>农村电气化规划</b>	( 129 )
第一节	以小水电为主的农村电气化试点县——绥宁县	( 129 )
第二节	以小火电供电为主的农村电气化试点县——武冈县	( 130 )
<b>第三篇</b>	<b>邵阳市电网建设</b>	( 131 )
<b>第十章</b>	<b>系统电网的形成</b>	( 131 )
第一节	邵阳电厂建立前的网络情况	( 131 )
第二节	邵阳电厂小电网	( 131 )
第三节	并入系统电网后的电网建设	( 132 )
第四节	电网建设的历史沿革	( 134 )
第五节	电网管理的划分	( 161 )
<b>第十一章</b>	<b>西南独立电网的形成</b>	( 162 )
<b>第四篇</b>	<b>邵阳市电力管理机构</b>	( 168 )
<b>第十二章</b>	<b>邵阳电业局及其前身机构沿革</b>	( 168 )
第一节	邵阳专区邵阳供电公司	( 169 )
第二节	邵阳专区供电公司	( 169 )
第三节	邵阳地区电力公司、湖南省水利电力局邵阳电力公司、 湖南省邵阳电业局	( 172 )
<b>第十三章</b>	<b>西南独立电网的管理</b>	( 188 )
第一节	电力管理	( 188 )
第二节	电网管理	( 188 )
第三节	机构设置及任职	( 189 )
<b>第五篇</b>	<b>邵阳市的电力调度</b>	( 190 )
<b>第十四章</b>	<b>系统电网的电力调度</b>	( 190 )
第一节	调度管理的始建	( 190 )
第二节	邵阳地调的建立及其职能	( 190 )
第三节	电网通讯设施	( 192 )
第四节	电网自动化设备	( 192 )



第十五章	西南独立电网的电力调度	( 193 )
第六篇	邵阳电业局企业管理	( 194 )
第十六章	计划管理	( 195 )
第一节	计划管理的组织形式	( 195 )
第二节	计划管理工作	( 195 )
第十七章	生产技术管理	( 196 )
第一节	运行技术监督管理	( 196 )
第二节	用电管理	( 197 )
第三节	文化技术培训	( 206 )
第四节	设备改进、技术革新与科研	( 210 )
第五节	安全技术监督	( 213 )
第十八章	财务管理与经济核算	( 220 )
第一节	目前会计核算的组织形式	( 220 )
第二节	财务管理与会计核算的发展	( 222 )
第三节	材料管理	( 223 )
第四节	固定资产	( 223 )
第十九章	职工队伍	( 241 )
第一节	工人队伍	( 241 )
第二节	干部队伍	( 241 )
第三节	技术人员队伍	( 258 )
第四节	劳动管理	( 259 )
第五节	职工福利	( 259 )
第六节	先进人物	( 261 )
附录：照片		

# 概 述

邵阳市是一座历史名城，宋、明、清三代及民国初的宝庆府治，一九三八——一九四八年的湖南省第六行政专署，都设在此。千余年来，邵阳市一直是附近州、县广大地区的政治、经济、文化中心；建国以后，邵阳地委、专署亦设于邵阳市。

邵阳市，位于湖南中部偏西南，资江上游。地势大貌是：西、西北多高山，东南、东北多丘陵，整个地势自西北向东南倾斜。

## 地理位置：

东经一百零九度五十分至一百一十二度五分，北纬二十五度五十九分至二十七度三十八分之间。东北与娄底地区交界；西邻怀化地区；东与衡阳地区接壤；东南有零陵地区；南同广西壮族自治区毗邻。全市总面积二万零七百五十九平方公里。

## 行政区划：

建国初期，邵阳地区辖邵阳、隆回、新宁、武冈、城步、新化六个县。一九五〇年成立邵阳市，是区一级，一九五〇年七月把郊区划进来，邵阳市改为专辖市。一九五一年划邵阳、邵东、新邵三县，并将黔阳地区的黔阳、绥宁县的部分地区划入，成立洞口县。一九五二年十一月撤销益阳专署，划入双丰、湘乡、涟源三县。一九五八年六月从黔阳地区划入绥宁县。一九六〇年划涟源县的娄底、新化县的冷水江为专辖市，一九六二年撤销，恢复为县辖市。一九六四年湘乡县划属湘潭地区。一九六九年划新化县的冷水江为专辖市。一九七七年七月八日邵阳市根据国务院（77）81号文件改为省辖市，由省管理。一九七七年七月邵阳地区一分为二，划为邵阳、涟源两个地区。而邵阳地区则管辖邵阳、隆回、洞口、绥宁、城步、新宁、武冈七个县。一九八三年八月十九日，湖南省人民政府以湘政发（1983）67号文“关于地、市合并调整行政区划的通知”载：新邵、邵东两县从娄底地区（涟源地区于一九八二年改为娄底地区——编者注）划出，归邵阳市管辖。一九八六年二月十三日湖南省人民政府湘政函（1986）1号文根据国务院一九八六年一月二十七日批准撤销邵阳地区，实行市管县，将邵阳、隆回、洞口、武冈、绥宁、新宁县和城步苗族自治县七县划归邵阳市管辖。至此，邵阳市辖桥头区、东区、西区、郊区等四个区及邵阳、隆回、洞口、武冈、绥宁、新宁、邵东、新邵和城步苗族自治县等九个县。

截止一九八五年，邵阳市共有65个区，50个镇，11个街道办事处，203个居民委员会，1886个居民小组；镇辖村738个，6836个村民小组；321个乡，4893个村，55796个村民小组；1530597户，6186480人（其中非农业人口590625人）；共有耕地面积496.43万亩。

## 水陆交通。

邵阳市共有水路航道837公里。其中常年通航435公里，季节性通航40公里，断航362公里。200吨的机船可从邵阳市通往隆回、武冈、新宁三县。资水航道每天有客轮上溯邵阳县的

塘渡口，下达新邵县酿溪镇。公路总长为6425.18公里。其中国家干支线2589.78公里，县乡公路1345公里，专用公路106.4公里。

铁路运输：有娄邵线长107公里，与湘黔主干铁路连接，通全国各地。

水利资源：资水流经邵阳市，支流遍及各县，水源丰富。巫水发源于城步，流经绥宁，落差较大，水流急湍，河床较深，利于能源开发。邵阳市水能按理论计算可开发达147.2万千瓦。近年已定点规划建立500千瓦以上电站87处，计划装机54.3万千瓦。其中已建立500千瓦以上电站46处，装机82371千瓦。

### 煤炭资源：

截止一九八五年，邵阳市现有煤炭储藏量为13450.8万吨，分布在邵阳市郊和七个县境内，年开发量153万吨。其中烟煤储藏量为5177.1万吨，分布在邵阳市郊和洞口、邵东、新邵县境，年开发量为92.1万吨。另外还有小煤窑年产量104万吨。

附：“邵阳市煤矿分布示意图”。

### 水文、气象及地震：

水位：有记载以来，邵阳市最高水位为218.88米，出现在一九四九年六月。一九五四年最高水位218.76米。两次分别超出警界水位8.74、8.62米（警界水位210.14米，以邵阳市水位测量点记录）。

低温及冰冻：据建国前的资料记载，一九四三年元月十三日，极端最低温度 $-4.4^{\circ}\text{C}$ 。一九七七年元月三十日极端最低温度 $-10.5^{\circ}\text{C}$ 。冰冻最长连续时间为211小时15分，出现在一九五四年十二月二十七日至一九五五年一月五日。最大积冰直径为69毫米，重量为68克/米，出现在一九五七年元月十六日。

风速：自一九五〇年有记载以来，邵阳地区最大风速为18.3米/秒，偏北风，相当八级风，瞬间最大风速为25米/秒，相当10级风，出现在一九七八年十月。据三十年的统计，全区历年发生过八级风计有二十三年，五十四次。发生在四、八月间为最多，四月发生十二次，八月发生十次，七月发生七次，其余各月（除十二月）分别为1—4次。

地震：历史上邵阳有地震的记载。以明代正德四年（公元一五〇九年）。嘉靖四年（公元一五二五年）和崇祯四年（公元一六三一年）三次为最剧。其中又以崇祯四年七月夜震，邵阳市受灾比较大。据《湖南地震史》记载，正德四年和崇祯四年的两次地震是因公元一五〇九年益阳、宁乡五级地震和公元一六三一年八月十四日常德七级大地震波及邵阳所致。

建国以后，一九六四年四月十三日仪器测得隆回县望云山林场附近发生一次1.8级地震；一九七四年七月二十日11时53分至19时15分邵东铜罗坪、云麓两地发生三次1—1.2级地震；一九七四年七月二十五日7时45分至二十八日21时10分邵东县廉桥连续发生四次1.2—2.8级地震；一九八二年六月十五日7时2分至十八日23时40分邵东界岭连续三次发生1.1—1.2级地震；一九八五年二月七日20时28分至21时53分邵阳市郊连续发生两次1.7—1.8级地震。

附：“邵阳市历次地震示意图”。