

003985

益阳市志丛书之十六

Shucaizhi

益阳市蔬菜志

益阳市蔬菜办编

益阳市蔬菜志

(1949~1986)

益阳市蔬菜工作办公室编

《益阳市蔬菜志》编纂领导小组

组 长：周世平

副组长：王天柱

成 员：（按姓氏笔划为序）王天柱 许 永

鲁爱珍 董超英

责任编辑：周世平

主 编：王天柱

编 辑：许 永

▷ 推广杂交一代甘
兰“京丰1号”获湖南省
科技进步四等奖



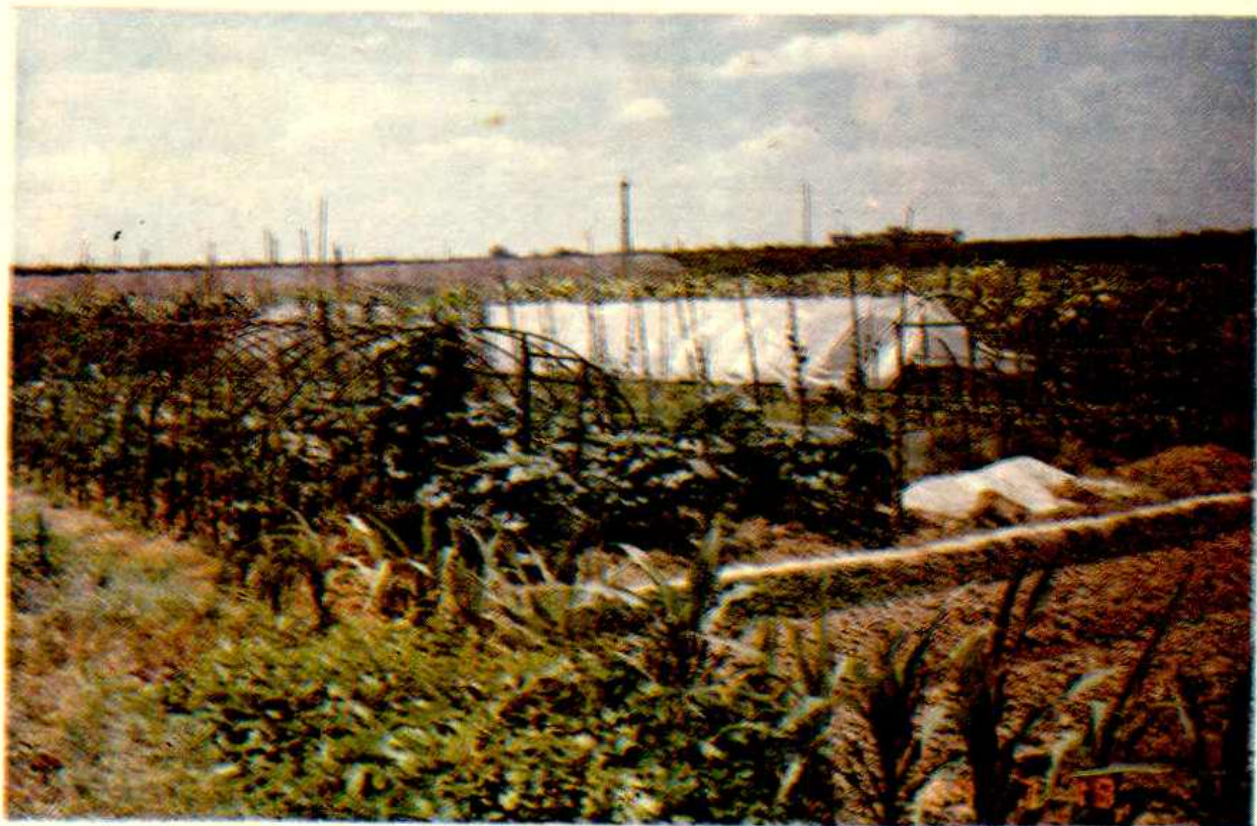
▽ 菜农新居



▷ 辣椒杂交一代品种



▽ 钢架塑料大棚育苗和栽培





◁ 地膜覆盖栽培促进了夏菜的早熟高产

▽ 与蓄水池配套的电力机械提水井。





△ 黄泥湖垸简易运菜公路

▽ 良种豇豆





△ 蔬菜基地混凝土砌块排灌渠道

▽ 蔬菜市场放开后新建的大型蔬菜集贸市场一角



6



△新民村6组蓄水池



△五五旺的沙河机埠

目 录

概 述.....	(1)
大事记.....	(5)
第一章 蔬菜管理.....	(14)
第一节 机构.....	(14)
第二节 体制.....	(22)
第三节 购销管理.....	(30)
第二章 蔬菜来源.....	(37)
第一节 生产基地.....	(37)
第二节 远郊菜源.....	(46)
第三节 外埠菜源.....	(49)
第三章 品 种.....	(53)
第一节 品种分布.....	(53)
第二节 品种结构.....	(54)
第三节 传统品种.....	(59)
第四节 常规种类.....	(61)
第五节 优良品种.....	(62)
第六节 引进品种.....	(70)
第四章 蔬菜生产.....	(73)
第一节 耕作制度.....	(73)
第二节 蔬菜淡旺季.....	(77)
第三节 菜地建设.....	(84)

第四节 病虫害防治.....	(88)
第五章 科学技术.....	(94)
第一节 机构、队伍.....	(94)
第二节 科学研究.....	(96)
第六章 蔬菜经营.....	(102)
第一节 商业经营.....	(102)
第二节 农业经营.....	(106)
第三节 集贸经营.....	(108)
编后语.....	(112)

概 述

益阳市位于东径 $112^{\circ}30'$ 北纬 $28^{\circ}36'$ ，在雪峰山余脉与洞庭湖南岸交汇处，是湘北要埠，总面积383.18平方公里，人口37.43万。自古即是资水下游谷米竹木集散地。秦置县，元设州，明清复县治，建国后为行政专区所在地。城市横跨资水两岸。由于资水沿岸大都是河流冲积物形成的沙质壤土，土层深厚肥沃，适宜多种蔬菜的生长，故蔬菜资源历来较为丰富，种类繁多，品种齐全，生产和流通的历史也较为悠久。

蔬菜的生产和市场销售，曾随城市的发展兴衰而变化。元代已有大量竹笋贸易，清咸丰年间已有笋行出现，民国21年（1932）蔬菜已发展到60余种。1937年抗日战争爆发，外地商贾纷纷迁来益阳，市场畸形发展，城市人口剧增，蔬菜生产也随之兴盛。1944年6月益阳沦陷，市民外逃，城市冷落，菜园荒芜。抗日战争胜利后，城市经济一蹶不振，通货膨胀，民不聊生，城市萧条，蔬菜生产亦随之衰落。

1949年8月3日益阳解放，1950年9月23日建市。当时仅有街道后侧菜园181亩，零星分散，坑洼不平，到处砖头瓦砾荒冢坟堆。1957年根据“就地生产，就地供应，划片包干，保证自给”的方针，蔬菜基地由385亩扩大到573亩。1958年按照中共湖南省委提出的城市居民每人不少于8厘菜

地的原则，于1959年将金花湖、黄泥湖永乐垸划归市属郊区，基地扩大到1635亩。1960年国民经济处于困难时期，在“低标准，瓜菜代”的号召下，蔬菜基地发展到5,050亩，各机关、团体、学校、居民利用空坪隙地开荒种菜，自给性菜土也发展到1800多亩。由于蔬菜供应紧张，是年春节仍只能凭证供应市民每人白萝卜10斤，胡萝卜半斤。1964年国民经济形势好转以后，按“以销定产，产稍大于销”的原则，对基地进行“砍远留近，砍瘦留肥，砍新留老”的调整。随着城市的发展，1975年末再次扩大基地，1984年4月县属长春区七乡一镇划归市辖。1986年将清水潭、龙塘、中和垸和阳家洲、五房洲等村、组扩大为蔬菜专业基地，全市基地面积已达4641亩，按城市人口平均2.8厘。

由于蔬菜具有较强烈的商品性，产与销的关系极为密切，因此购销形式曾不断进行改进。1949年到1956年，蔬菜生产是由个体农户自产自卖和集体经营。1956年国家开始对蔬菜实行产销管理，直至1986年的30年间，在经营体制上，经历了产销双方议价，对手成交（1956~1959年）；计划派购，计划销售（1959~1964年）；统购包销（1965~1981年）；大管小活，以管为主（1982~1985年）；全面放开（1985年以后）五个不同形式的购销阶段。其间统购包销时间长达16年之久。

1978年12月中共党的十一届三中全会以后，农村经济体制改革，政策放宽，市场放开，逐步形成了多条渠道、多种形式、多个层次的购销管理体制，国家、集体和个人都参加市场调剂，流通渠道畅通，交易活跃，细品种增多，质量提高，消费者选择的余地增大。

从1949年至1986年的37年间，在菜田的基本建设和品种发展、科学技术方面变化巨大。菜园经过多年建设，已经面貌一新。园地平整，成厢连片，沟渠相连，抗御自然灾害的能力增强，稳产菜地的面积达60%以上。

1958年以后，蔬菜品种大量增加，近30年间，曾大量引进全国各地名优品种，很多品种已经在本地生根落户，在各品种间还实行了早、中、晚熟的配套。80年代起，普遍推行利用杂交优势的一代杂种，使种子工作出现一个飞跃。

在蔬菜的科研和栽培技术上，1965年至1986年，在引进品种、良种繁育、良种栽培等方面，有较大科技成果18项。保护地育苗、抗逆栽培、春菜秋种、北菜南移、间种套作、杂交优势利用、地膜覆盖栽培、新型农药应用等科学种菜新技术，推动了蔬菜生产不断发展。

1956年至1982年的26年间，市场批发零售均由国营和合作商业担任。1983年3月起，改为蔬菜“一条鞭”管理，零售网点增多，便利了市民购买。至1986年底，全市共有村办菜店27个，另有大型集贸市场8处。

纵观1949年以来的37年蔬菜工作的历史经验和教训，可以看出蔬菜工作是一项较为复杂的系统工程。要把其产与销的工作做到能如人意，需要从以下几个方面努力：

一是要加强对这一工作的领导，各级政府要把蔬菜工作纳入重要议事日程。“无粮则乱”“无菜不安”。要抓住菜园子，稳住菜摊子，丰富菜蓝子。

二是要综合治理。各有关部门要通力协作，加强横向联系。

三是要保护与稳定基地面积，建设好稳产高产基地，发

展蔬菜生产。菜地面积保不住，居民吃菜就保不住；不发展生产，菜源就无保障。

四是要坚持放开搞活。要贯彻宏观控制与微观搞活的原则，作到有放有管，放中有管，管中有活，发挥市场调剂作用。

五是对左右市场局势的大路品种，要下达指令性产销计划，把工作重点放在安排好淡季和节日的生产和供应上。

六是要确定一定数量的蔬菜价格补贴，列入财政预算，以稳定菜价。

大事记

1950年

街道后侧有零星蔬菜园圃面积181亩。

1952年

益阳市人民委员会派员在白马山乡永丰村进行蔬菜生产互相合作工作试点。

1953年

市郊蔬菜生产区组织起27个互助组，其中有10个常年互助组。

1954年

益阳市成立第一个蔬菜生产合作社——永丰初级社，共21户，有菜土19亩。

冬季大冰冻，全市冬播蔬菜大多失收。

1955年

市郊蔬菜生产区组织6个蔬菜生产初级合作社。4个街道办事处共有菜农431户（其中副业户86户），1566人（以种菜为生的1099人），蔬菜园圃385亩。

1956年

冬季，市郊蔬菜生产区全面完成高级合作化，建立起4个蔬菜生产高级合作社，共323户。

6月，成立中国蔬菜公司湖南省益阳市公司，下设一个交易所，实行对手成交，挂牌收购，议购议销。

年底，完成对蔬菜小商小贩的社会主义改造，全市原有蔬菜个体商贩115户116人，流动资金639元。改造后组成8个合作小组，归口蔬菜公司领导，人员网点基本未变。

1957年

1月，益阳市人民委员会决定，放开国家领导下的自由市场，允许蔬菜自由收购自由贩运。

1月，市蔬菜公司与市食品杂货公司合并，成立中国蔬菜食杂果品公司益阳市公司。

1958年

益阳市人民委员会成立多种经营办公室，兼管蔬菜生产。

3月，整顿合作店组，蔬菜行业8个合作小组合并为3个合作商店，下设18个经营点。

7月，贯彻中央提出的蔬菜应实行“就近生产，就近供应，按区划片，基本自给”的方针，益阳市人民委员会制订《蔬菜市场管理暂行办法》，对26个主要蔬菜品种实行计划生产计划收购。

6月，成立蔬菜副食品零贸总店，统一管理蔬菜市场。