

016178

江苏省

JIANGSUSHENG

靖江县地名录

JINGJIANGXIAN DIMINGLU



靖江县地名委员会编

江苏省

靖江县地名录

(内部资料)



靖江县地名委员会编

出版说明

地名，是人类历史的产物。地名的称说和书写是否正确和统一，这对军事、民政、公安、新闻、出版、邮电、交通、测绘、文教、科研等各项工作和人民群众日常生活都有直接关联。因此，进行地名普查，加强地名管理，逐步实现地名的标准化和规范化，乃是四化建设中的一件大事。

《靖江县地名录》是在地名普查的基础上，根据国务院一九七九年颁发的《关于地名命名、更名的暂行规定》和省人民政府颁发的《江苏省地名工作管理暂行规定》，对全县地名作了标准化处理，经县人民政府批准出版的标准地名目录。全录包涵“靖江县地名图”、“靖江县概况”、“镇、公社概况”、“重要地名概况”、“名胜古迹概况”、“重要地名图片”、“标准地名录”、“地名命名、更名通知”、“地名汉字首字笔划索引”等内容。对原有地名尽量保持稳定，可改可不改的一律未改，非改不可和无名、重名的，本着“符合历史、照顾习惯、体现规划、好找好记”的精神，作了命名、更名。对地名的来历和含义，除过去以地主庄房得名、序数排名和姓氏取名的自然村未作注释外，其它的多数作了简要说明。《靖江县地名图》因有些地方未作实测，不能作为划界依据。

《靖江县地名录》的出版，结束了过去长期遗留下来的地名混乱现象，为社会主义四化建设提供了可靠资料。今后，各级行政、事业、企业单位凡使用地名，都必须与地名录的标准地名相一致。如遇有命名、更名时，应该报县地名委员会办公室审核，经县人民政府批准，才能生效。

《靖江县地名录》编辑工作是在县政府的领导下进行的，主要编辑人员有吴长贵、夏友邦、姚志尚、展学信、鞠芬、张连荣、王国良、龚满培、祁惠民、吴时彦等同志。在编辑出版过程中，先后得到县政协、公安局、民政局、水利局、邮电局、交通局、统计局、文教局、基本建设局、文化馆等单位的热情支持，对此，深表感谢。

由于我们水平有限，经验缺乏，本地名录在内容、分类、排列以及文字等方面，尚有不少缺点甚至错误，恳望得到批评指正。

靖江县地名图

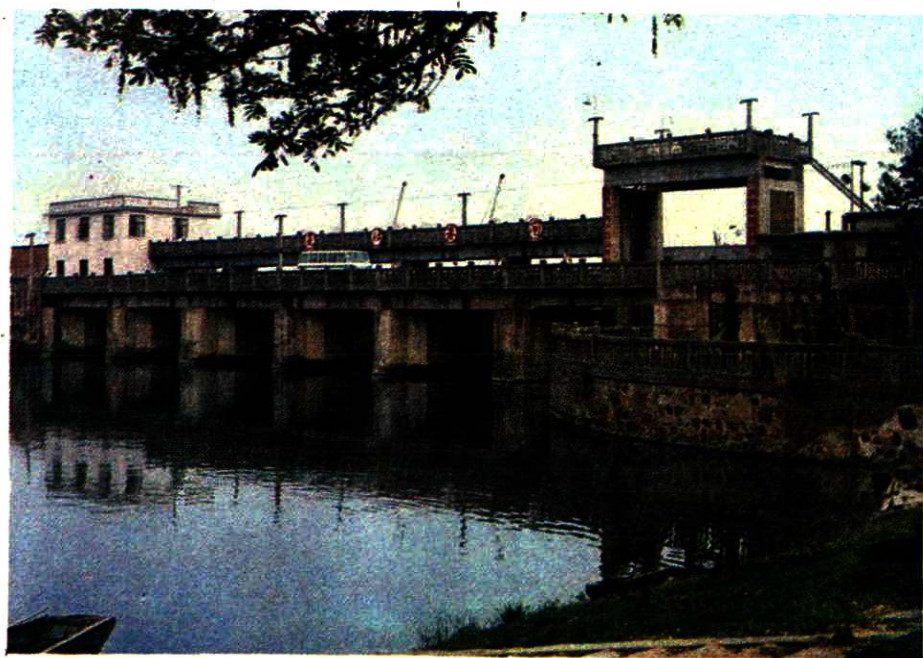
5

跨上时代的骏马，勇
往直前，奔向社
会主义！

陳毅題

度 一九五八年十二月
为夏仕港闸建成誌

陈毅元帅题词



夏仕港闸



八圩渡口



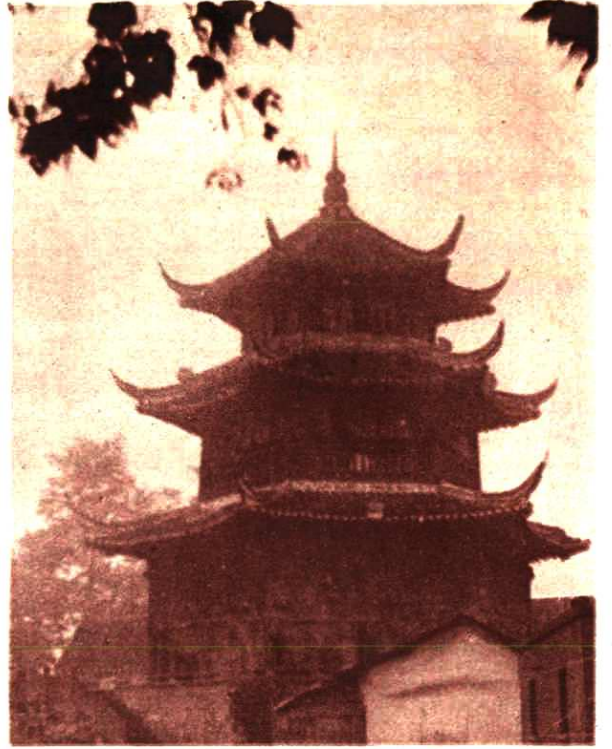
渔业丰收

摘新棉



新谷登场

魁星阁

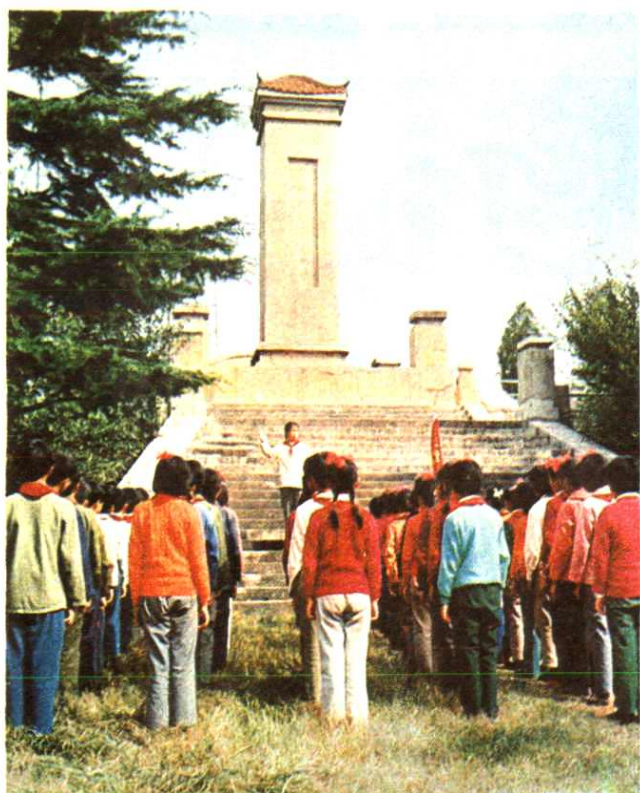


四眼井、钟楼

國 報 忠 精



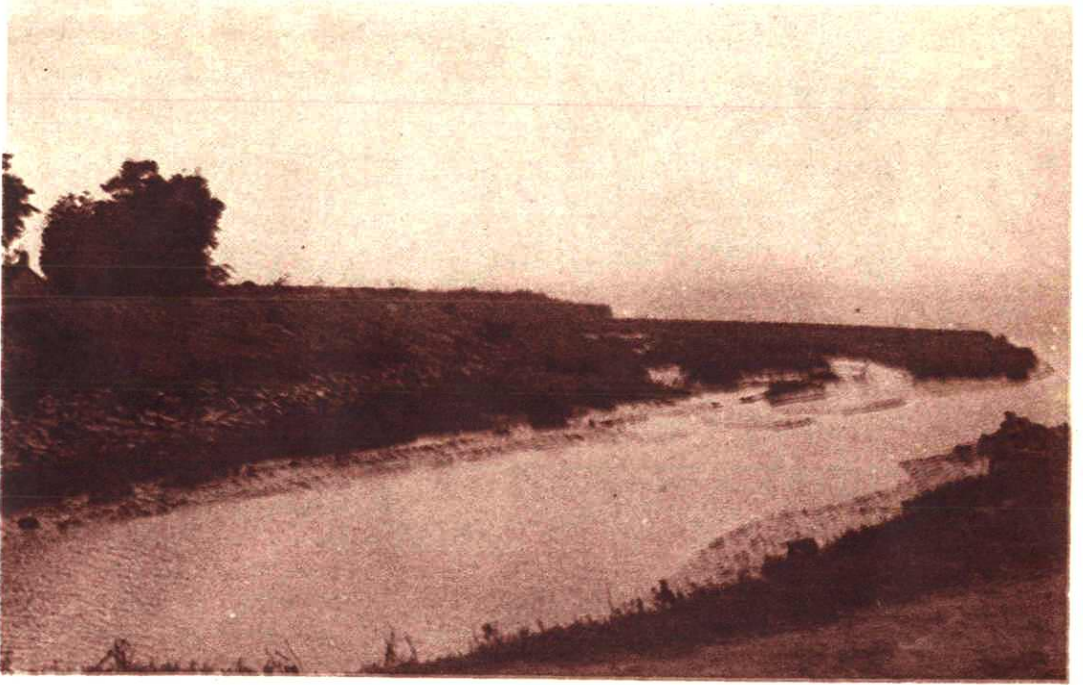
· 生祠堂



烈士塔



孤山



夹港战斗遗址



炮台圩旧址

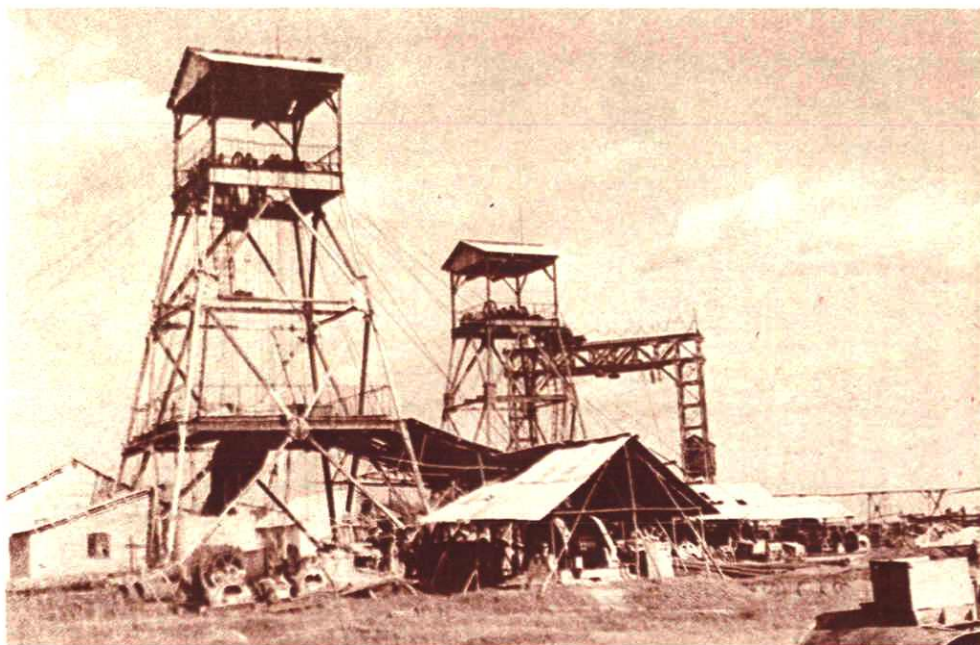
竹器工艺品



竹器工艺品



生产肉脯



孤山煤矿



葡萄糖厂



人民商场



江堤水杉林带

(本系图均为王国良同志摄)

目 录

出版说明

靖江县地名图

靖江县概况..... (1)

一、行政区划和居民地 (包括镇、公社概况)

靖城镇..... (3) 团结公社..... (72)

西来公社..... (8) 长里公社..... (79)

土桥公社..... (13) 侯河公社..... (84)

敦义公社..... (18) 马桥公社..... (92)

长安公社..... (23) 生祠公社..... (99)

大觉公社..... (28) 惠丰公社..... (108)

斜桥公社..... (32) 东兴公社..... (114)

柏木公社..... (38) 新丰公社..... (120)

越江公社..... (43) 红光公社..... (125)

八圩公社..... (51) 太和公社..... (130)

孤山公社..... (58) 新桥公社..... (137)

季市公社..... (66) 渔业公社..... (145)

二、专业部门和企事业单位

重要的专业部门和企事业单位概况..... (147)

重要的专业部门和企事业单位名称..... (149)

三、自然地理实体

重要的自然地理实体概况..... (152)

自然地理实体名称..... (156)

四、革命纪念地和名胜古迹

重要的革命纪念地和名胜古迹概况..... (158)

重要的革命纪念地和名胜古迹名称..... (163)

五、人工建筑物

重要的人工建筑概况.....	(164)
人工建筑物名称.....	(166)
江苏省人民政府(批复)	
苏政复(1981)140号.....	(173)
靖江县人民政府文件	
靖政发(1981)201号.....	(174)
更名公社、大队新旧名称对照表.....	(175)
地名首字笔划检字表.....	(178)
地名首字笔划索引表.....	(181)

靖江县概况

靖江县位于江苏省苏北平原南端，长江之滨。东经 $120^{\circ}14'$ ，北纬 $32^{\circ}05'$ ，距南京约一百五十公里，东、南、西三面环江，隔江与沙洲、江阴、武进县相望；北与如皋、泰兴两县毗连。全县总面积为五百六十平方公里（不包括长江水域），辖一个县属镇，二十三个公社，五个场、圃，三百六十二个生产大队（包括公社大队级场圃），二千五百一十六个自然村。总人口六十余万，绝大多数是汉族。县人民政府设于靖城镇。靖江虽为弹丸之地，实居江防要冲，地理位置十分重要。

靖江县原是长江中之沙洲，约出现于三国时赤乌年间（公元二三〇——二五〇年）。昔称马驮沙，亦名阴沙、马洲、骥江、骥渚。沙洲之形成，据广陵志载：“三国赤乌年间，有白马负土入江而成此洲，故称马驮沙”。据县志载：“靖邑两沙，本以海潮逆江依孤山之麓淳聚成壤。”白马负土入江之说不可置信。靖江成陆之初，曾为三国时吴大帝牧马大沙，隔江一洲，为牧马小沙。靖江方言中，呼“大”为“驮”，讹“牧”为“白”，牧马大沙则演变为白马驮沙，遂相传为马驮沙。而成陆之因，实属于海潮中泥沙沉积之故，

靖地自成陆后，晋时属扬州九江，隋唐时属海陵县（泰州），宋、元时属泰兴，明洪武时属江阴。至明成化七年（公元一四七一年），应天（南京）巡抚滕昭奏准置县，以其地处南京之东，位居长江咽喉，抗江海门户，且因江盗出没于洲，沿江不靖，故名靖江。建县之初，四面环水，与如皋、泰兴为北大江所隔，往来需登舟作渡。后因江流南徙，北大江水势缓慢，泥沙积聚，沙洲不断向北延涨扩伸，原屹立于北大江中之孤山渐渐登陆。至明天启年间，北大江淤塞，靖江即与如皋、泰兴接壤。

靖江建县至今已有五百余年，历经沧桑，隶属常行变更。明、清隶常州府，中间有一度时期隶通州。辛亥革命后，曾隶苏常道，废道后，直属江苏省公署。至一九三二年，国民党政府划定各省行政督察区，靖江隶泰州专区。一九三四年隶第四行政督察区，区署设于南通。抗日战争时期，隶我苏中第三专区。解放战争时期，泰兴路南蒋华等地一度划归靖江领导，改称靖泰县，隶苏皖边区第一专区。我军渡江后，隶苏北行政区泰州专区，后隶江苏省扬州专区。

靖江以其地处江防要津，历来为兵家所争。解放前，曾沦于日寇之手，后为国民党反动派占领，屡遭兵燹，满目疮痍。一九二七年始有我党活动，一九二八年正式成立中共靖江县委，此后，曾几经敌人破坏。一九四〇年，新四军开辟苏中根据地后，靖江县陆续建立起各级人民政权，并建立了人民武装——靖江县独立团。全县人民在党的领导下，与敌人进行了艰苦卓绝的斗争。夹港战斗闻名中外，革命烈士名垂青史。一九四九年初全县解放。

靖江为长江下游冲积平原，地势平坦，中以横港分靖地为南北两片，北片成陆早于南片，故有老岸与新沙之称，新沙地区又有东沙、西沙之分。全境无丘陵湖泊，唯有孤山耸