



福泉市信用合作志

福泉市农村信用合作联社

编



福泉市信用合作志

福泉市农村信用合作联社
编



福泉市信用合作志编纂委员会

主任 封光荣
副主任 何志成 李映萍
委员 王玉红 刘旭 程俊
罗承宏 陈国江 刘洪江
主编 封光荣 杨光华（特聘）
撰稿 杨光华
资料 罗承宏 杨承德 杨军

《福泉市信用合作志》审稿会签名

曹俊
李桂林

曹种
曹瑞

黄建菊
刘能松

王杨
刘新

封光景

沈金燕

曹智

曹瑞

透吉字

王瑞

曹瑞

曹瑞

曹瑞

曹瑞

曹瑞

曹瑞

曹瑞

曹瑞

曹瑞

曹瑞

农村信用社为农民

办好农村金融

刘乃云
2001年九月

(注:刘乃云系贵州省农村信用社联合社党委书记、理事长)

立足农村做各
三农更好地发
挥农村金融主
力军作用

符晓刚

二〇〇八年八月

(注:符晓刚系中共福泉市委书记)

努力奋进，把福泉市农村信用
合作联社打造成为现代金融企业。

黔南监管分局 贾建中

2008年9月12日

(注：贾建中系黔南银监分局局长)

以志为镜，把握信合发展机遇；
拼搏进取，弘扬联社务实开拓精神。

张仕雄

2008年8月

(注：张仕雄系福泉市人民政府市长)

信用合作

立社会诚信

的基石

邓富辉

(注:邓富辉系中国人民银行黔南州中心支行原行长)

傳承為農宗旨

拓展經營領域

創新服務內涵

服務福泉經濟

宋雅琴

(注:宋雅琴系福泉市人大常委会主任)

珍視厚產一史
再興輝煌征程

志信合發展歷史
承服務三曲辰精神

鄭守剛

二〇〇八年八月 李桂林

(注:李桂林系中国人民政治协商会议福泉市委员会主席)

(注:郑守刚系贵州省农村信用社联社驻黔南办事处主任)



福泉市联社综合大楼



马场坪信用社办公楼



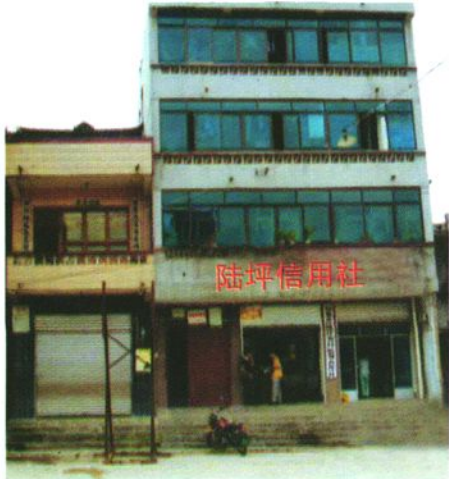
凤山信用社办公楼



北街分社



城厢信用社



镇东分社

黎山分社



理事会合影



福泉市农村信用合作联社首届监事会成员合影



党总支成员合影



团结奋进的领导班子

Have a nice day



参加福泉联社挂牌庆典仪式领导合影



党员参观猴场会议合影



福泉市农村信用合作联社创立大会暨首届社员代表大会代表合影

2004年11月19日



毛主席及中央领导同志接见全国银行信贷先进工作者代表及人行各代表合影



刘忠祥出席全国先代会受到毛主席及中央领导接见



表彰先进



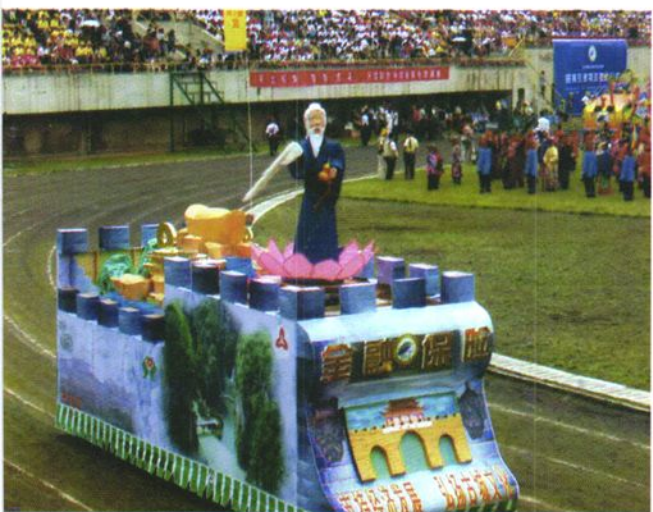
贵州省金融系统廉政建设双先会农行系统代表1991、9、24于贵阳

杨泽荣

杨泽荣出席全省双先会



多姿多彩



展示金融风采



采访口碑史料



历史的印记

编委会合影



张仕雄



周俊、邓富辉

在审稿会上



王朝良



杨胜才

现场考证史料



《福泉市农村信用合作联社志》审稿会合影

2008年9月12日



凡 例

一、本志以邓小平理论和“三个代表”重要思想为指导，坚持历史唯物主义和辩证唯物主义，坚持科学发展观，以人为本，实事求是地记述福泉信用合作事业发展变化的史事。

二、本志上限 1937 年，下限 2006 年。

三、本志由概述、大事记、机构沿革、社员及股金、体制改革、存款、贷款、行业管理、党群组织和附录组成。使用纲目体，章统节、节统目，以文为主，文、图、表并用。

四、本志使用语体文，记述体，第三人称书写。书中人物直书其名，可冠职务，不用同志、女士、先生等称谓。

五、本志文中数字一律用阿拉伯数字书写，数量词用汉字书写，度、量、衡用国家法定标准书写，解放前依其旧，按当时使用的单位进行记述。

六、民国纪年用汉字书写，括注公元时间。1949 年 11 月 21 日平越县人民政府成立，以此划分解放前后。公历用阿拉伯数字书写。

七、货币单位：解放前使用的货币，如实书写，不进行比值换算。解放后至 1954 年使用的人民币，1 万元等于新人民币 1 元，书写时一律按比值换算为现行人民币记述。

八、本志人事任免及人员进出时间，均以发文日期为准进行记