

004622

藕純鎮誌



遵嘱为《藕池镇志》题字留念

历史名镇 久经坎坷
老树逢春 根深叶茂

刘 伟
李秀莲

一九八九年十二月十四日

衷 心 感 谢

原中共藕池镇委第一任书记

湖北省水产局副局长 刘 伟

俩同志

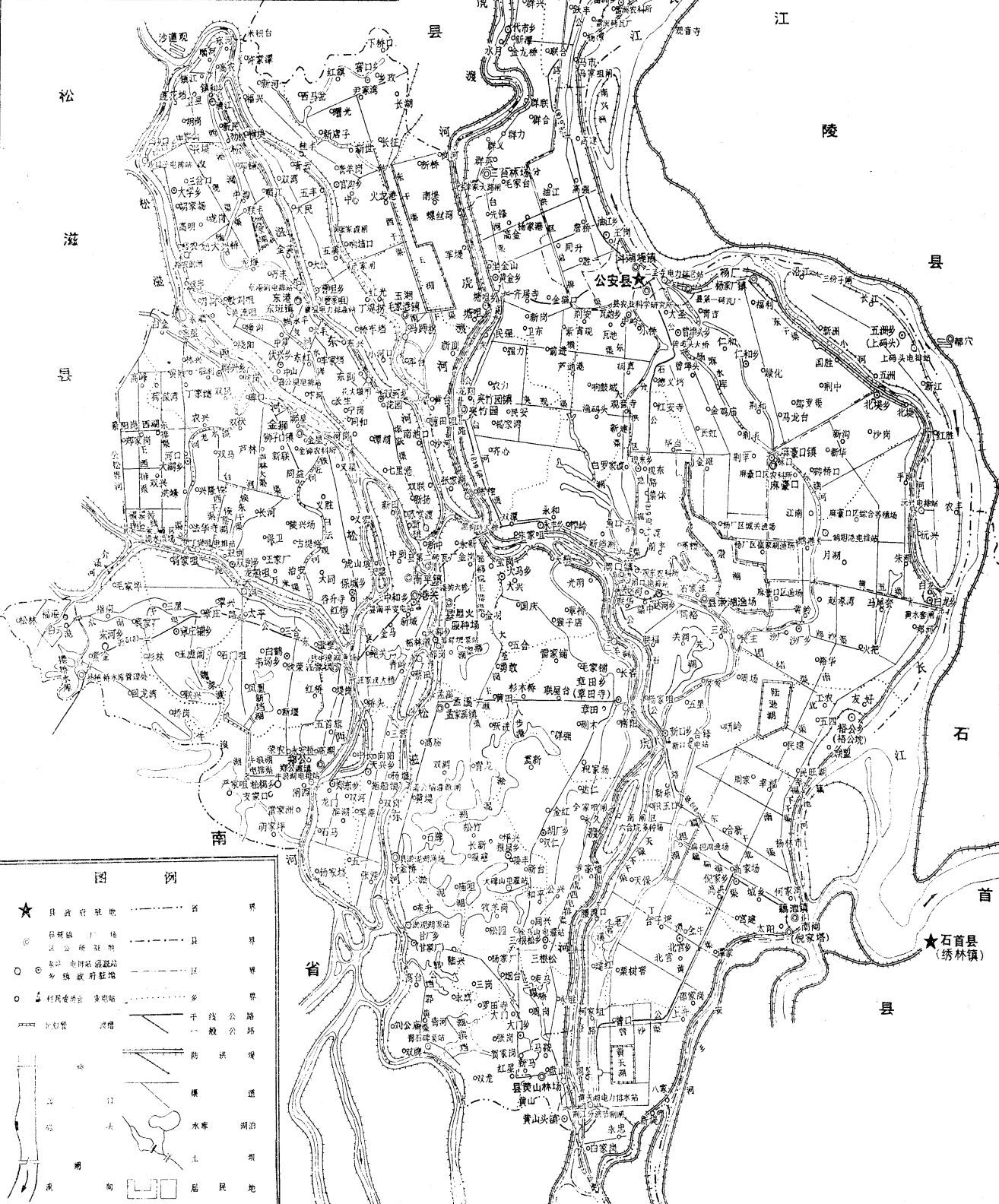
原藕池镇第一任妇联主任： 李秀莲

为《藕池镇志》题词

公安县地图

1:20万

0 2 4 6 8 10 12公里

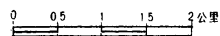


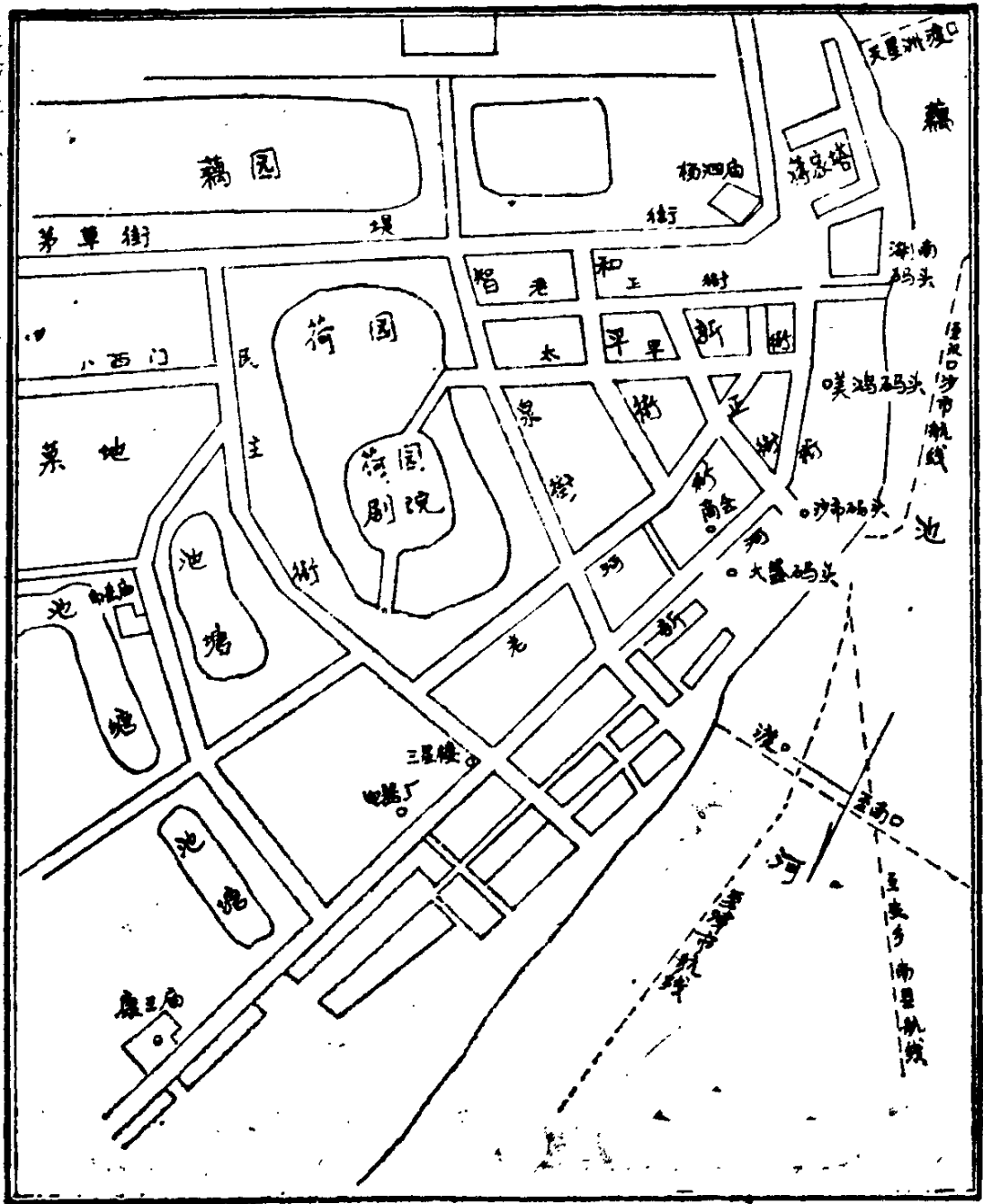
- 图例**
- ★ 县政驻地
 - ◎ 镇
 - 村
 - 居民点
 - 公路
 - 铁路
 - 堤防
 - 桥梁
 - 湖泊
 - 河流
 - 居民地



藕池镇

1:5万

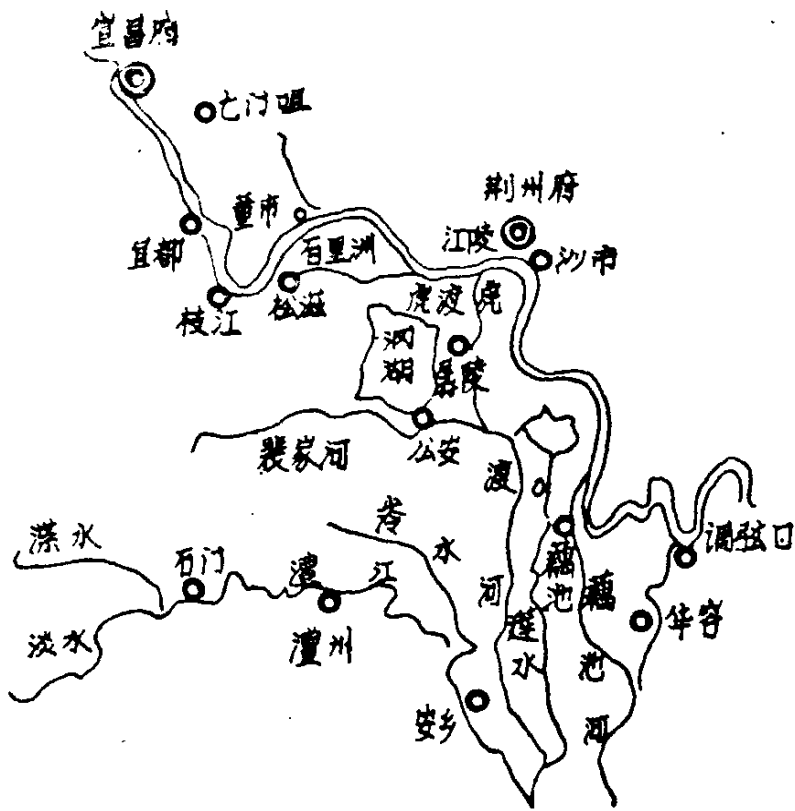




1933年至1937年藕池镇地形示意图



《中国历史地图集》编绘的北宋政和元年（公元1111年）政区设置图所标藕池镇的位置，如上图。



《中国历史地图集》编绘的清嘉庆25年(公元1820年)政区
 设置图所标藕池镇的位置。

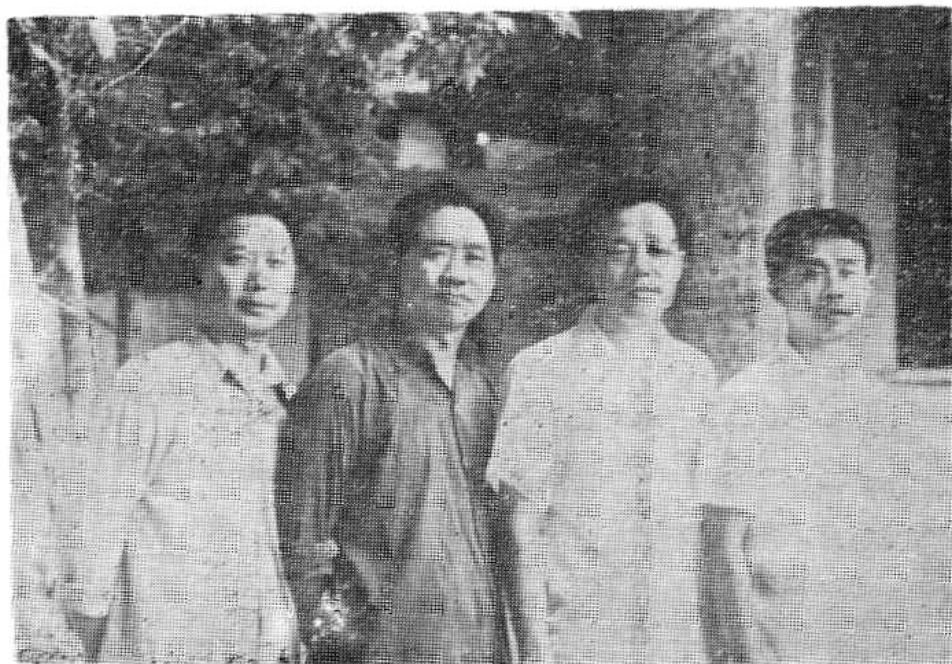


《中国历史地图集》编绘的金、南宋时期大定29年(公元1189年)政区设置图、所标藕池镇的位置。

8



中共藕池镇委员会领导成员合影。前排左起：陈经平、邓延熙、张明，后排左起陈德君、周六生、余炳生、吴光裕



藕池镇人民政府领导成员合影，左起刘金森、何松高
陈经平、陈安博

序 言

——陈经平

第一部《藕池镇志》发版付印了，这是全镇人民精神文明建设中的一件大事。“治天下者以史为鉴，治郡国者以志为鉴”，藕池镇的治理，必然要以镇志为鉴，於此，我乘《藕池镇志》出版之际，特撰此文，权以当序。

《藕池镇志》出版问世，恰逢我国城市经济体制全面改革的春天，我们就以这部志书作为礼品，敬献给在改革大道上挥汗前进的人们。

藕池，以池多盛产莲藕而得名。她诞生后的九百多年，虽然在人类历史长河中只是短暂的一瞬，但是，她的兴衰演变却给历史的画册增漆了绚丽的一页。

在清末、民国时期，藕池这个商业集镇虽然有过：“夜市千灯照碧云，商店红袖客纷纷。如今不似时平日，犹自笙歌彻晓闻”的繁华憧憬，但是，由于当政者的残酷压迫和腐朽无能，导致这个商市“弹痕遍地房屋倾，路断人稀冷清清；兵匪横行掀恶浪，居民商贾难生存”的惨状。

藕池镇的真正兴盛，还是在新中国的诞生之后。建国后，党和政府代表了人民的根本利益，一方面巩固人民民主专政，一方面大力扶持商业发展，疏通流通渠道，安定人民生活。同时，还大力发展商品生产，使得藕池由商业集镇逐步过渡到了一个新型的轻工业城镇，当前，她不但拥有以国营商店为主导、合作、个体商业为补充的商业体

序 言

——陈经平

第一部《藕池镇志》发版付印了，这是全镇人民精神文明建设中的一件大事。“治天下者以史为鉴，治郡国者以志为鉴”，藕池镇的治理，必然要以镇志为鉴，於此，我乘《藕池镇志》出版之际，特撰此文，权以当序。

《藕池镇志》出版问世，恰逢我国城市经济体制全面改革的春天，我们就以这部志书作为礼品，敬献给在改革大道上挥汗前进的人们。

藕池，以池多盛产莲藕而得名。她诞生后的九百多年，虽然在人类历史长河中只是短暂的一瞬，但是，她的兴衰演变却给历史的画册增漆了绚丽的一页。

在清末、民国时期，藕池这个商业集镇虽然有过：“夜市千灯照碧云，商店红袖客纷纷。如今不似时平日，犹自笙歌彻晓闻”的繁华憧憬，但是，由于当政者的残酷压迫和腐朽无能，导致这个商市“弹痕遍地房屋倾，路断人稀冷清清；兵匪横行掀恶浪，居民商贾难生存”的惨状。

藕池镇的真正兴盛，还是在新中国的诞生之后。建国后，党和政府代表了人民的根本利益，一方面巩固人民民主专政，一方面大力扶持商业发展，疏通流通渠道，安定人民生活。同时，还大力发展商品生产，使得藕池由商业集镇逐步过渡到了一个新型的轻工业城镇，当前，她不但拥有以国营商店为主导、合作、个体商业为补充的商业体

系，而且还拥有以曲酒厂、畜牧机械厂、油毡厂为骨干的一批工业企业。它们生产的产品中，有畅销国内外的9w1—42/50型链式喂料机、有南北驰名的黄山大曲、有超国际水平的古城牌低温柔性油毡，此外，还有箱板纸、电表、服装等产品。

《藕池镇志》的问世，是修志人员“衣带渐宽终不悔，为伊消得人憔悴”的产物，它把藕池人民的辛勤劳动、建置沿革、地理变迁、风土人情、英模人物等真实地载入史册；我们殷切地期望藕池的各级领导、各界人士、抚今追昔，饮水思源，珍惜先辈的基业，发扬革命传统，以灿烂光辉的业绩，为藕池的发展兴盛再谱新篇，为在本世纪末实现“翻两番”的宏伟任务做出更大的贡献。

凡 例

一、本志上起清末，下至1984年底，概括近百年史事。

二、本志共分为沿革地理、经济、政治、军事、文教卫生、社会风土、人物、杂记、大事年表等九编。编分章，章分节，节分目，目后分子目，依次序列。节中序号保持一致，内容一律年经事纬，作专题记述。突出本镇特点。

三 凡大事、要事，均按年分期编录。

四、本镇镇置，源于北宋元丰年间的北宋图。以下有南宋、明、清等各个历史时期的地图，均放在本志卷首。其它图表，根据书中内容有机联系，随同载入有关章节之后，以便省览。

五、在写作方法及文字运用上，一律用语体文进行记述。对引用的历史记载，均保持原貌，一般不作注释。

六、本志记年，在建国前按历史纪年习惯用汉文书写，再在括号内用阿拉伯文注明公元年份。建国后，一律用公元纪年。

公安县藕池镇志编写组

一九八四年十二月

目 录

序言

凡例

藕池镇地图

第一编 沿革地理

第一章 建置沿革..... (1)

第一节 历代建置..... (1)

第二节 行政区划..... (2)

第二章 自然地理..... (4)

第一节 位置 气候..... (4)

第二节 地形 地质..... (6)

第三节 藕池河..... (7)

第三章 人口 民族..... (8)

第一节 人口变化..... (8)

第二节 民族及居住情况..... (9)

第二编 经 济

第一章 工 业..... (10)

第一节 发展概况..... (10)

第二节 轻工业机构..... (12)

1、手工业联社——轻工业办事处..... (12)

2、轻纺工业局直属单位..... (12)

第三节 主要企业..... (13)