

015981

黑 龙 江 省

桦川县地名录



桦川县人民政府编制

1985年9月30日

黑龙江省标准化地名资料汇编

黑 龙 江 省

HEILONGJIANGSHENG

桦川县地名录

HUACHUANXIANDIMINGLU

秘密资料 注意保存



桦川县人民政府编制

1985年9月30日

桦川县人民政府办公室文件

桦政办发〔1987〕13号

桦川县人民政府办公室

关于出版《桦川县地名录》的通知

各乡镇人民政府、县直各单位：

我县经过地名普查，对全县地名进行了标准化和规范化处理。根据黑地办（81）4号文件精神，在地名普查取得全面成果的基础上，编写了《桦川县地名录》。《桦川县地名录》已于一九八五年九月写完，经上级审查认可，于一九八六年十月交付印刷。

《桦川县地名录》的编纂出版，将为我县国民经济部门和各政府机关提供标准化地名资料，以满足规化管理、市政建设、公安户籍、交通邮电、新闻出版、外事活动等方面的工作需要。

地名是人们在社会交往中不可缺少的工具，地名标准化工作是四化建设中的一个重要组成部分。《地名录》出版它将为各部门使用法定的标准化地名提供依据，对全县地名标准化具有十分重要的意义。

今后，凡使用地名称谓时，包括公私邮件、各种表报、单位印鉴等，一律以《地名录》中的标准名称为准，以后需要更改地名、命名地名，必须按管理审批权限办理报批手续，非经批准，不得随意更改命名。

一九八七年二月十日

2

前 言

《桦川县地名录》是根据全县地名普查成果资料编纂而成的。

我县地名普查工作在县委、县政府直接领导下，遵照党中央、国务院关于开展全国地名普查工作的指示和省、地的部署，从一九八一年三月至一九八五年三月，历经四年时间，对五个镇、十个乡全部普查完毕，完成了表、卡、文、图四项成果任务。按照《全国地名普查若干规定》，本着尊重历史、符合习惯、便于规划、方便群众的精神，对全县范围内的地名进行了标准化、规范化处理，保证了地名普查工作的可靠性。

《桦川县地名录》是根据农村以1:50,000地形图为基础，悦来镇以1:5,000地形图为基础，对全县境内的行政区划、自然村屯、重要人工建筑和自然地理实体等普查结果而书成。共收集各类地名741条。其中：行政区划名称249条，乡镇村驻地名称和自然村屯名称219条，各专业台、站和独立存在的重要企事业单位名称54条，重要人工建筑名称90条，自然地理实体名称129条。根据省地名委员会《关于编写地名录的规定》，还绘制了全县地名图、悦来镇地名平面图，拍摄了县、镇、乡和农场及专业台站和重要企事业单位的照片35幅。

《桦川县地名录》的出版，丰富了桦川县的历史资料宝库，对党、政、军等机关和工农业生产及人民生活将起到应有的作用。

县委、县政府对全县地名普查和地名录编写工作极为重视和关怀。先后组成了以副县长王立家、姜文海、陈洪涛为领导的，有关部门负责人孙天举、刘海龙、刘少男、韩忠宝、李永泉、吕纯义、崔梦廷、金庆范等参加的专门领导机构，并配备了强有力的工作人员，保证了地名普查工作的顺利进行。

为地名普查和地名录编写工作大力协助和提供资料的单位有：民政局、档案局、农业局、土管会、区划办、水利局、统计局、财政局、建委、教育局、文化局、林业局、县志办以及各农场、各乡镇政府等。

书中所引数字均为一九八四年末统计资料中数字，标准地名都以一九八五年二月以前的更名命名为准。第二部分各地名表面积栏中的数字，属行政区划的为耕地面积，属自然屯的为占地面积。

由于编者水平有限，缺乏专业知识，疏漏讹误之处难免，请各使用单位多提意见。

一九八五年五月一日

目 录

桦川县人民政府办公室关于出版《桦川县地名录》的通知
前 言

第一部分 全县概况

桦川县地图

桦川县概况..... (3)

第二部分 行政区划、自然村屯

悦来镇平面图

悦来镇概况..... (7)

地名..... (9)

苏家店镇概况..... (13)

地名..... (15)

新城镇概况..... (19)

地名..... (21)

长发镇概况..... (25)

地名..... (27)

横头山镇概况..... (31)

地名..... (33)

悦兴乡概况..... (37)

地名..... (39)

中伏乡概况..... (43)

地名..... (45)

梨丰乡概况..... (49)

地名..... (51)

东河乡概况..... (55)

地名..... (57)

创业乡概况..... (61)

地名..... (63)

星火朝鲜族乡概况..... (67)

地名..... (69)

建国乡概况.....	(73)
地名.....	(75)
永胜乡概况.....	(79)
地名.....	(81)
四马架乡概况.....	(85)
地名.....	(87)
松木河乡概况.....	(91)
地名.....	(93)

红星隆国营农场管理局驻桦川县农场

江川农场概况.....	(97)
地名.....	(99)
宝山农场概况.....	(103)
地名.....	(105)
二九一农场地名.....	(106)

第三部分 企 事 业 单 位

林场概况.....	(107)
灌漑站概况.....	(108)
种畜场概况.....	(111)
企事业单位地名.....	(113)

第四部分 人工建筑物、革命纪念地

概况.....	(115)
地名.....	(117)

第五部分 自然地理实体

概况.....	(119)
地名.....	(121)

第六部分 附 录

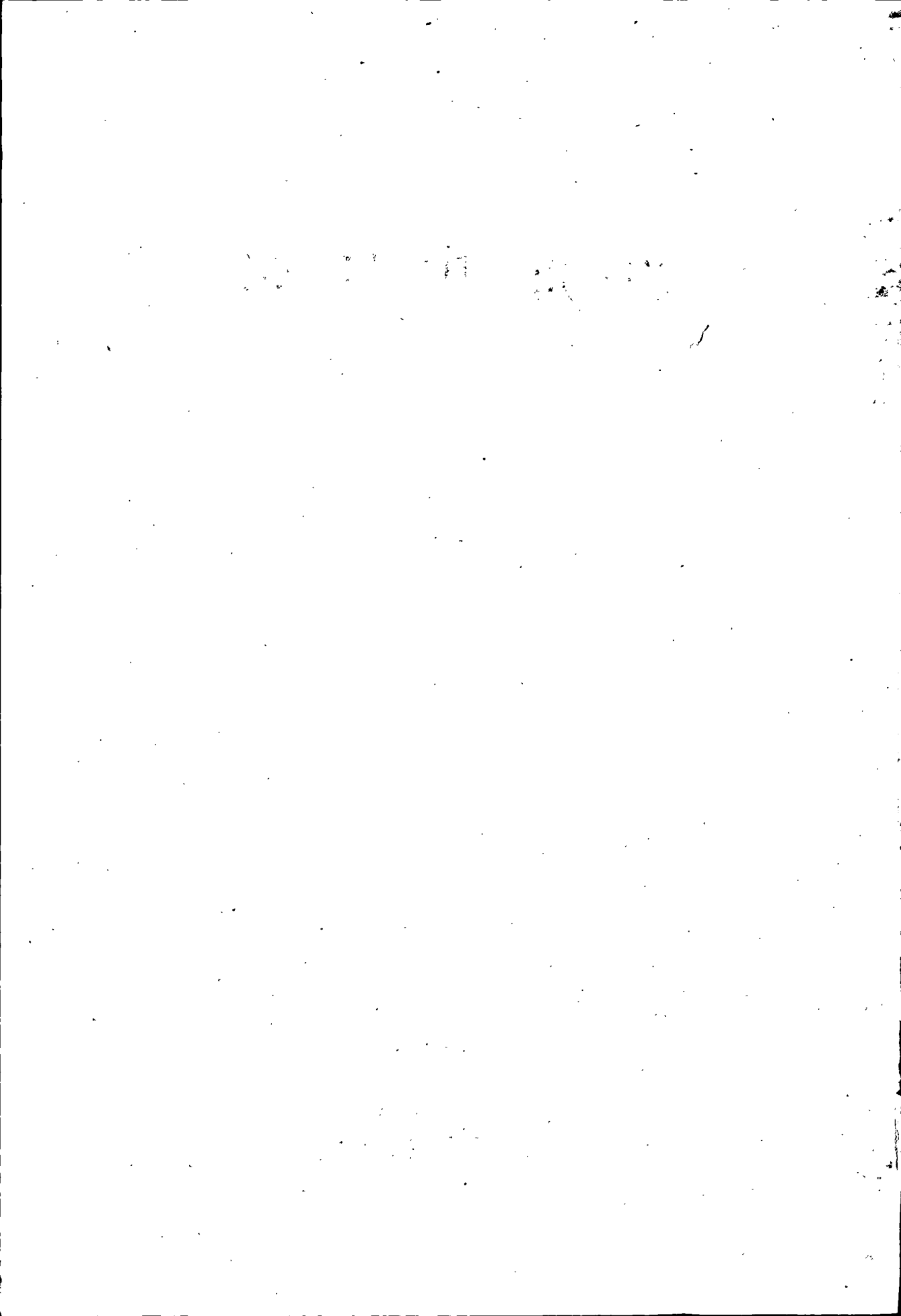
桦川县人民政府关于批准部分村更名、命名的通知.....	(127)
乡镇名称对照表.....	(130)
村、屯新旧名称对照表.....	(134)
桦川县地名索引.....	(146)
公元年代对照表.....	(154)
后 记.....	(157)

第一 部 分
全 县 概 况

桦川县概况

县政府驻地

悦来镇
中兴西路



桦川县概况

桦川县位于黑龙江省东部三江平原上，地处北纬 $46^{\circ}31' - 47^{\circ}13'$ ，东经 $130^{\circ}16' - 131^{\circ}34'$ ，原隶属合江地区，一九八五年一月，实行地市合并市管县的管理体制后，归佳木斯市所辖。县政府设在悦来镇。

县境北部以松花江为界，与汤原、罗北、绥滨三县隔江相望，东部与富锦县相邻，南部与集贤、桦南两县毗邻接壤，西部紧联佳木斯市。东西长82公里，南北宽25公里。版图面积为2,645平方公里，其中县属面积2,028.5平方公里。辖5个镇、10个乡、184个村、202个自然村屯、1个街道办事处、10个居民委，还有江川、宝山两个国营农场，及二九一农场12个生产队。

全县总人口224,987人，其中本县207,048人，农场驻县人口17,939人。城镇人口51,900人，占总人口23%；农村人口155,148人，占总人口77%。在总人口中，汉族213,659人，朝鲜族6,172人，满族4,682人，蒙古族196人，赫哲族43人，回族216人，土家族4人，高山族5人，鄂伦春族3人，么老族3人，苗族、壮族和锡伯族各1人。外国人入中国籍的1人。

历史沿革：桦川县建于1909年，当时拟将县城设于依兰府南境一个叫桦皮川的地方，故名桦川县。1946年将桦川县南部的永丰镇、千振街划出成立桦南县。1956年桦南县合于桦川县，县城设在桦南镇。1964年桦南县分出，桦川县政府迁到悦来镇。

政区变化：1945年全县划10个区，1956年合县后撤区划乡，全县划为37个乡、203个村。1958年撤乡建立14个人民公社，1984年4月恢复乡制，全县划为5镇10个乡。

地势：西南高、东北低。南部为山脉和丘陵地带，其余大部分为平原地带，平均海拔78米左右，土质较肥沃，适于农作物种植。河流有松花江、安邦河、松木河、玲瓏麦河、音达木河等。松花江流经本县建国、悦来、悦兴、新城、东河等地，在境内全长97.5公里，是运输和灌溉的有利条件。

气候：地处寒温带，属大陆性气候。年平均气温 2.5°C ，1月份最冷，平均气温 -24.4°C 。7月份最热，月均气温为 22.5°C ，年最低气温 -39.7°C ，最高气温 36°C 。无霜期约145天，初霜9月下旬，终霜在5月上旬。年降雨量476.4毫米，其中6、7、8三个月雨量较集中。

资源：桦川县的水利资源、植物资源、动物资源及矿产资源比较丰富，可谓天然福地，鱼米之乡。县内江河泡沼、水资源约10.54亿立方米。有大小水库三座，较大的有“工农兵”和“七一”水库，容水量120万立方米。还有星火、悦来、新城三个灌区，总装机容量为8,270瓩，干渠道总长280公里，灌溉面积30万亩。县内有林地面积24.2万

亩，林木总蓄积量634,519立方米，森林复盖率占全县土地面积的7.9%。山产品有：木耳、磨菇、人参、蕨菜等十几种，还有五味子、百合、玉竹等近50种中药材。野生动物有：貂、孢子、天鹅、野鸡、丹顶鹤等40余种。水产品有：鲤、鲢、鲫、泥鳅、草根等11科37种。矿产资源有：珍珠岩、石灰石、页岩、卵石、江沙等，还有褐铁、煤、草炭等蕴藏量很大。

经济状况：解放前县内仅有私营工业11家，主要是加工米面和烧酒，还有些从事小手工业的作坊，如柳编、家具等，生产能力很低。解放后，桦川县工业发展很快，初步形成了以农业机械、粮油加工、制酒、油漆、水泥、造纸、采煤等生产为重点的，门类繁多，技术比较进步的轻工业体系。全县有国营工业企业25个，集体所有制工业企业49个，乡镇办工业企业81个，个体经营工业202个。1984年全县工业总产值达3,300万元。主要产品有：农用机械、运输机械、纸张、油漆、塑料制品、煤炭、水泥、粮米加工及食品等。其中油漆名列省内同类产品第一名，畅销省内外。桦川白酒物美价廉，远销关内市场。

本县经济以农业为主，系全省商品粮县份之一。现有耕地面积114.7万亩，粮食作物主要有玉米、大豆、高粱、水稻、小麦、谷子及杂粮等，经济作物主要有亚麻、甜菜、葵花籽等。粮食总产量1984年40,608万斤，平均亩产396斤，比1980年总产量增产13,705万斤，亩产提高30%。畜牧业生产发展也很快，年上交商品猪27,565头，马、牛、羊、鹿和各种家禽也有很大发展。

全县农业机械：有大中型拖拉机817台，手扶式和小四轮拖拉机1,175台，机引农具基本配套，非田间作业基本上实现了机械化。

交通运输方面：全县交通方便，有公路、铁路和水路。主要公路有5条，哈同公路横贯本县，佳横公路、建松公路、苏东公路和桦富公路通往各乡镇；铁路有佳牡线和佳富线两条，经过本县长发、永胜、四马架、横头山四个乡镇。夏季运输木材、粮煤和石油等主要靠松花江水路，年货运量达62,000吨。

文教、卫生事业：解放前桦川教育事业比较落后，全县只有几所小学。解放后，教育事业迅速发展。现有中学48所，在校学生12,298人，其中高中1,381人；现有小学193所，在校学生32,570人；幼儿园（班）299个，在幼儿园幼儿15,828人，幼儿入园率达80%。1981年桦川县建立了中央广播电视大学桦川分校，学员200人。全县有县级卫生院2处，乡、镇卫生院15处，共有床位457张，医务人员759人，妇幼保健站和卫生防疫站各1处，县直单位有卫生所5处，全县各村有卫生所184处。有中西医师及卫生员共253人，从而提高了我县人民的健康水平。县城内有电影院和工人俱乐部各一处，人民体育场和灯光球场各一处。使我县人民的教育文化和健康水平有很大提高。

县城内有烈士陵园一处，建于1984年5月，陵园内有革命烈士柳润生、刘发智等同志的陵墓和一座革命烈士纪念碑。

原书缺此页

第 二 部 分
行 政 区 划、自 然 屯

悦 来 镇

YUELAIZHEN

悦 来 镇
镇政府驻地 中兴东路

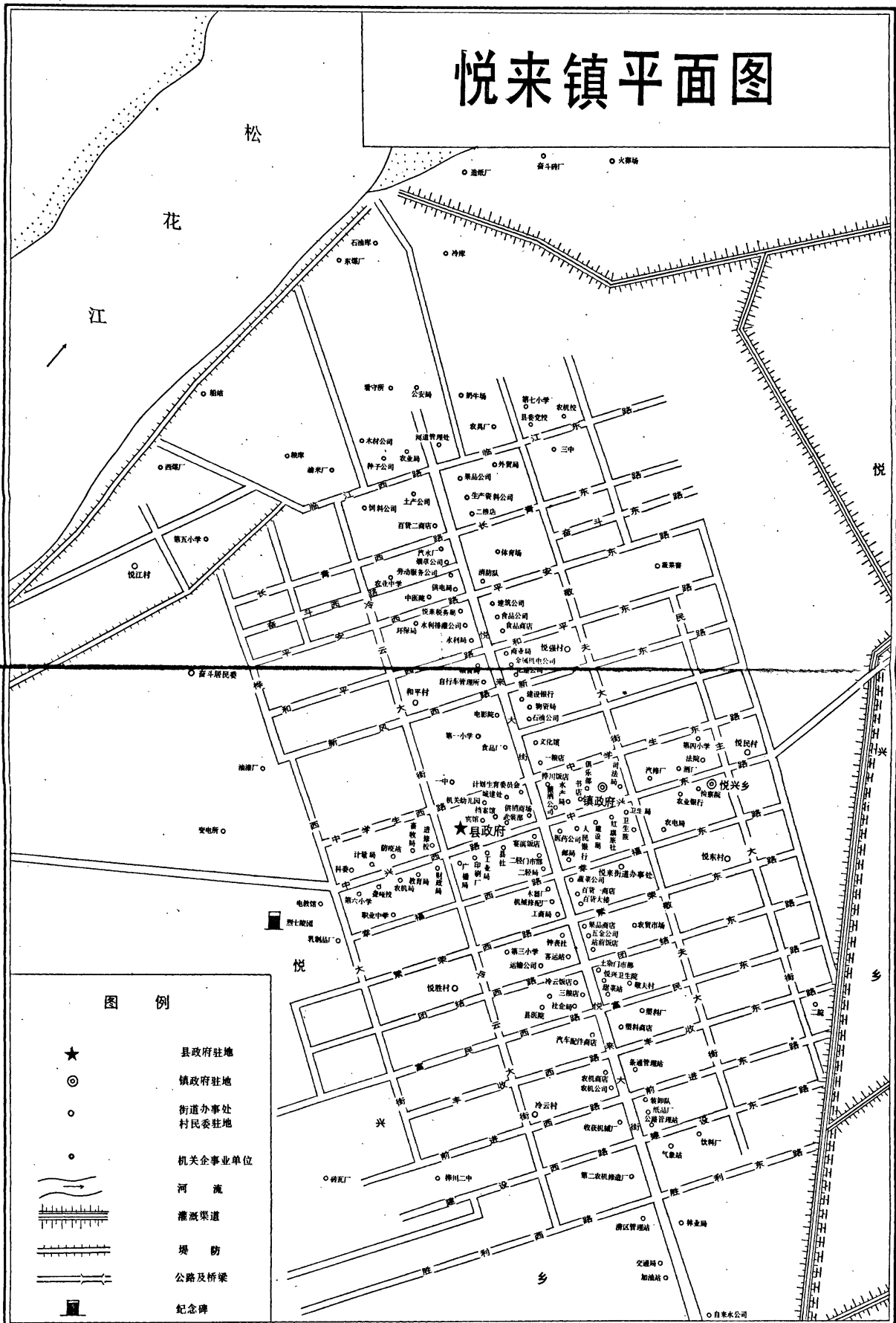
11

總 錄

CONTENTS

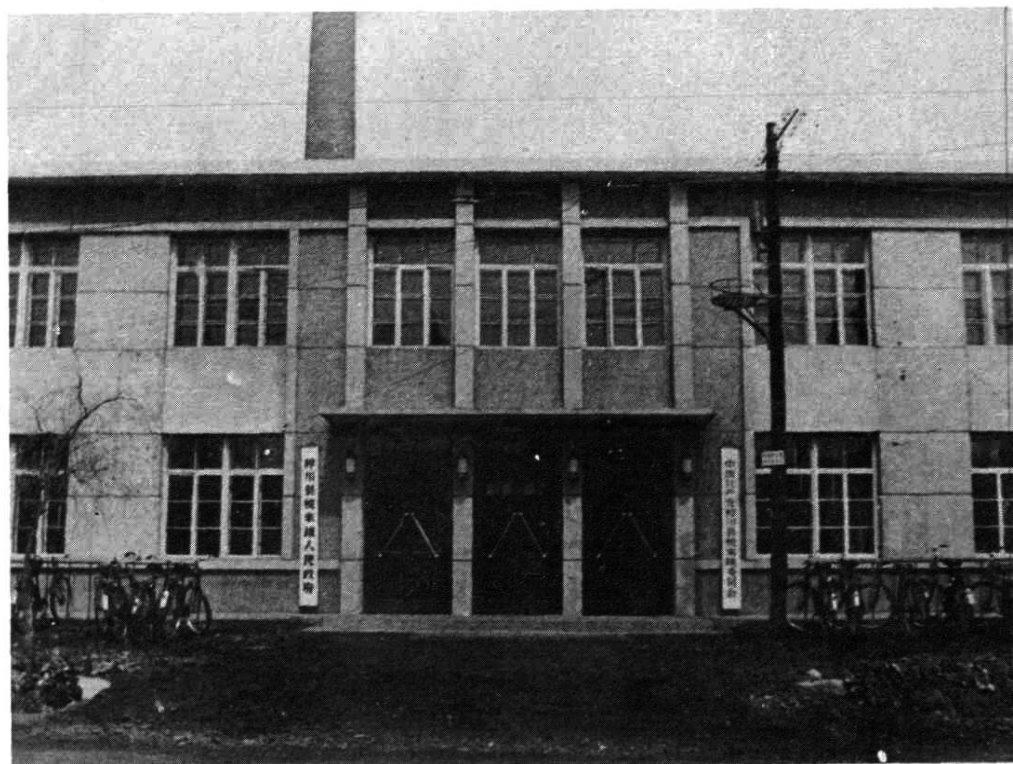
特 刊
在 學 界

悦来镇平面图



图例

- ★ 县政府驻地
- ◎ 镇政府驻地
- 街道办事处
- 村民委驻地
- 机关企事业单位
- 河流
- 灌溉渠道
- 堤防
- 公路及桥梁
- 纪念碑



悦来镇人民政府