

009644

# 安福县邮电志

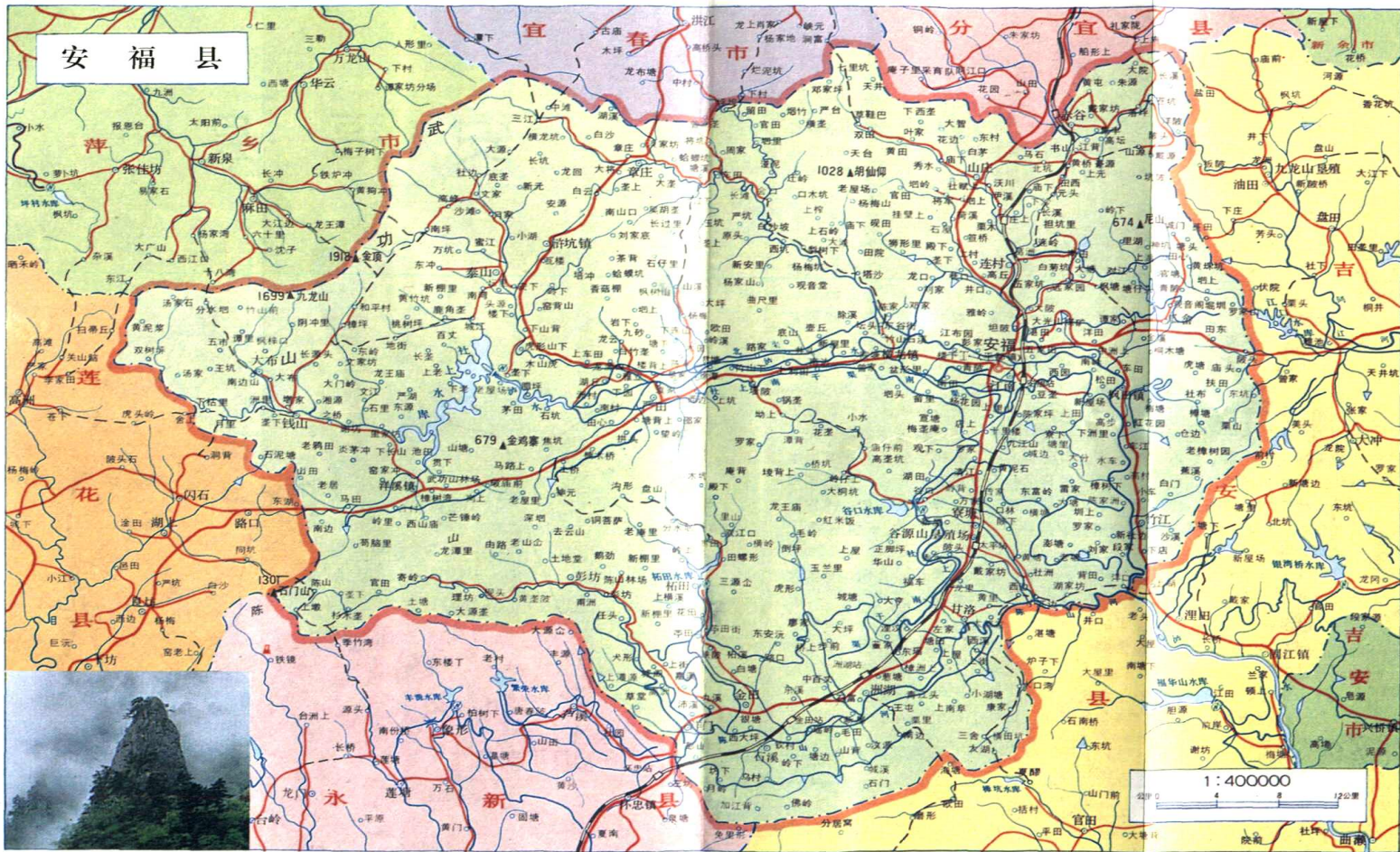
安福县邮电局编  
江西人民出版社

# 安福县邮电志

安福县邮电局编  
江西人民出版社



# 安福县





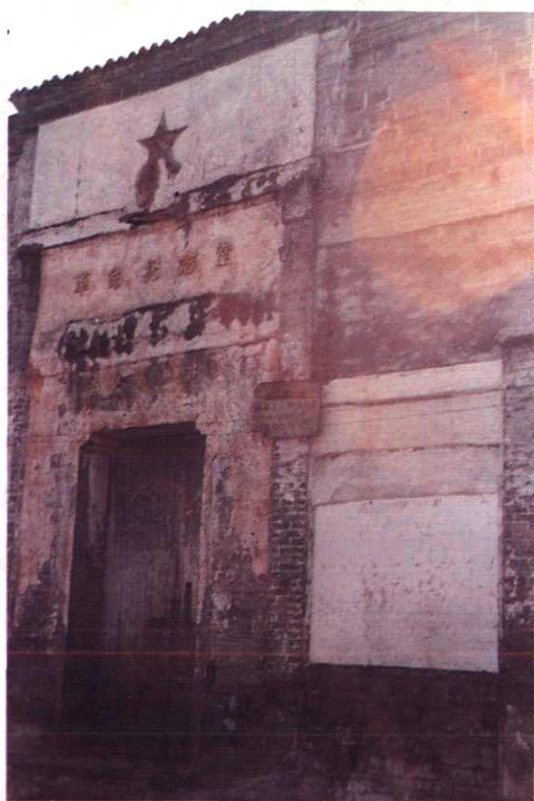
安福县邮电局程控大楼



全省县级标准化电信示范营业厅



电信微机化操作



1930年4月，在安福县洋茶市（今洋溪乡）老街万寿宫成立安福县赤色邮政局，系湘赣省苏维埃赤色邮局第七支局。图为原办公旧址。



1931年冬，中共湘赣边特委西北特区分委在金田乡上城村设立上城赤色邮局。图为局房旧址。



1995年安福县邮局通信工作座谈会



1995年12月举行劳动合同制签字仪式





开办点对点包裹业务直运直投



全力抢修被洪水冲断的中继电杆线路



获第二届全区邮电职工文艺汇演表演奖节目“月光下”  
(1996.11)



安福县邮电局荣获江西省人民政府颁发的“文明单位”光荣称号（1994年）



洲湖邮电支局被中国邮电工会全国委员会授予“模范职工小家”光荣称号（1996年12月）



安福县邮电局领导班子成员合影(1997年12月)



安福县邮电局第八届三次职代会暨邮电工作会议 (1997年3月)



通信器材经营部和饮食服务部（绿茵酒家）



《安福县邮电志》终审会

# 序

我的家在一个偏僻的小山村。记得小时候，在熊熊的炉火旁，我入迷地听着父辈讲述《封神榜》、《西游记》中“千里眼”、“顺风耳”的神话故事及苏区红军递步哨巧送“鸡毛信”的革命故事。山里人世代代在期待着，何时才能拥有快捷、方便、安全的通信手段呢？

今天，当我忝列安福县邮电局局长岗位，看到人们使用程控电话、“大哥大”、BP机、传真电报、特快专递等现代化通信手段，不出山门，便能遨游世界时，我百感交集，感慨万千。我们这一代人幸福地目睹了“千里眼”、“顺风耳”的神话变成了现实！这一历史的飞跃，没有一代又一代邮电职工的流血挥汗，神话是不会变成现实的。

为贯通历史，前有所稽，后有所鉴，继往开来，惠及子孙，遵循党和政府及上级主管部门决定，于1986年成立了局志编纂小组。之后，县局决定由我继任《安福县邮电志》主编。愧见闻未广，仰功前贤，力微赴职，敢不效命！

安福修志，历史悠久。但编修邮电志却是破天荒第一次。十年来，本志在县委、县政府的大力支持下，在主管局精心指导下，虽人员变迁，世事推移，但局志办的同志们，不负重托，冷斋共事，甘食淡薄，披沙拣金，焚膏继晷，谋篇酌句，集腋成裘，终成巨帙。印证了清代大学者施闰章在《安福县志》序中所提出的“择人善任”是志书成败关键的观点。

《安福县邮电志》以为社会主义物质文明和精神文明建设服务为宗旨。全书计6章28节，20余万言。诸如安福县通信机构变迁、邮电生产、企业管理、党群社团、人物表录等方面的历史与现状，都作了比较详尽的记载。储地方文献，存百科之史。一书在手，局情尽知。

“俱往矣，数风流人物，还看今朝。”在厚重的历史面前，我们不应囿于已有的初步成就。昨天的美好并不都等于明天的辉煌。我们只有在前人已有的事

6

业基础上,奋发向上,励精图治,才能在下届重修局志时,记上我们这一代人应有的浓重一笔。

修志殊不易,用志须用心。经世致用,我想这就是修志十载辛苦的用心所在。希望全局同志,充分发挥局志作用,继往开来,再创辉煌!

“头白无悔,汗青永久。”《安福县邮电志》自撰写初稿至成书,三绝韦编,不少领导同志、专家顾问、有识之士,为志书提出了很好的修改意见。这些明知灼见,提高了志书质量。唯因编者水平有限,仍难尽善,欢迎社会各界批评指正,并有待于后之修志者纠正。

是为序。

颜仕林

1997年5月

# 凡 例

一、坚持以马克思列宁主义、毛泽东思想和邓小平理论为指导方针,按照秉笔直书,立意新颖的原则,从实际出发,客观、真实地记述安福邮电事业发展轨迹。

二、坚持辩证唯物主义和历史唯物主义的观点,本着详今略古、详近略远、详独略同、详内略外的原则进行编写。突出专业、地方和时代特点,形成建国前后及改革开放前后两个时期鲜明对比,再现历史,揭示规律,反映邮电发展成果。

三、本志涉及的地名和机构名称,新中国成立前沿用旧称呼,建国后一律用现在的称呼,机构名称在本志中首次出现为全称,其后出现用简称,如安福县邮电局简称为“县局”,吉安地区邮电局简称为“地区局”,江西省邮电管理局简称为“省管局”。

四、对于人物的记载,本着“生不入传、以事系人”的原则,本志人物简介仅在安福邮电史上有突出贡献的人物作一介绍。在大事记中,凡属同类事件均按照本志记事的方法进行叙述。

五、本志的历史纪年,上限追溯到县境内有通信史实记载的年限,下限为1995年12月底,纪年的方式以1912年为界,1912年以前按历史沿用年号,括弧内另注明公元纪年,1912年以后一律采用公元纪年。建国前为1949年9月30日中华人民共和国成立前,建国后为1949年10月1日中华人民共和国成立后。

六、本志资料主要来源于本县、本局存史的档案,也有从省、地邮电部门及邻县(市)有关档案、党史、民政等部门搜集、整理出来的部分有价值的资料。

七、本志收录的有关数据以局内每年的统计报表为准,计量单位建国前沿用旧制,建国后一律使用统一的标准计量。数字除习惯用语、专业术语外,均

7

以阿拉伯数字表述。

八、本志采用志、图、表、录等综合体裁编写,以志为主,其他为辅,记叙力求语言朴实、简明通俗,图表力求准确、翔实、直观。

九、本志采用章、节、目的结构,分别从古到今,事以类聚的纵横编排方法,以时间为序,横排纵写,全书正文共分 6 章 28 节 69 目,共约 28 万字。

十、本志遵照邮电志书行文通则进行编纂。



# 目 录

概 述 .....	(1)
大事记 .....	(8)
第一章 机构沿革 .....	(31)
第一节 民国前的邮电 .....	(31)
一、驿铺 .....	(31)
二、民信局 .....	(32)
三、“大清邮局” .....	(32)
第二节 民国时期的邮电 .....	(33)
一、邮政局、所 .....	(33)
二、电信局、所 .....	(36)
三、苏区赤色邮局 .....	(39)
第三节 建国后的邮电 .....	(44)
一、县邮电局 .....	(44)
二、分支机构 .....	(51)
第二章 邮政通信 .....	(63)
第一节 邮政业务 .....	(63)
一、函件 .....	(63)
二、包裹 .....	(73)
三、邮政汇兑 .....	(77)
四、报刊发行 .....	(81)
五、邮政储蓄 .....	(87)
六、国内邮政快件 .....	(89)