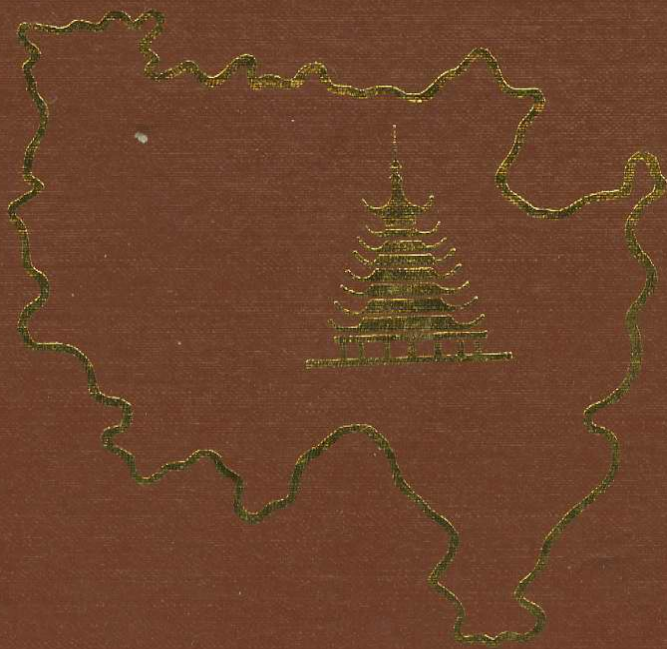


017123

黎平縣志



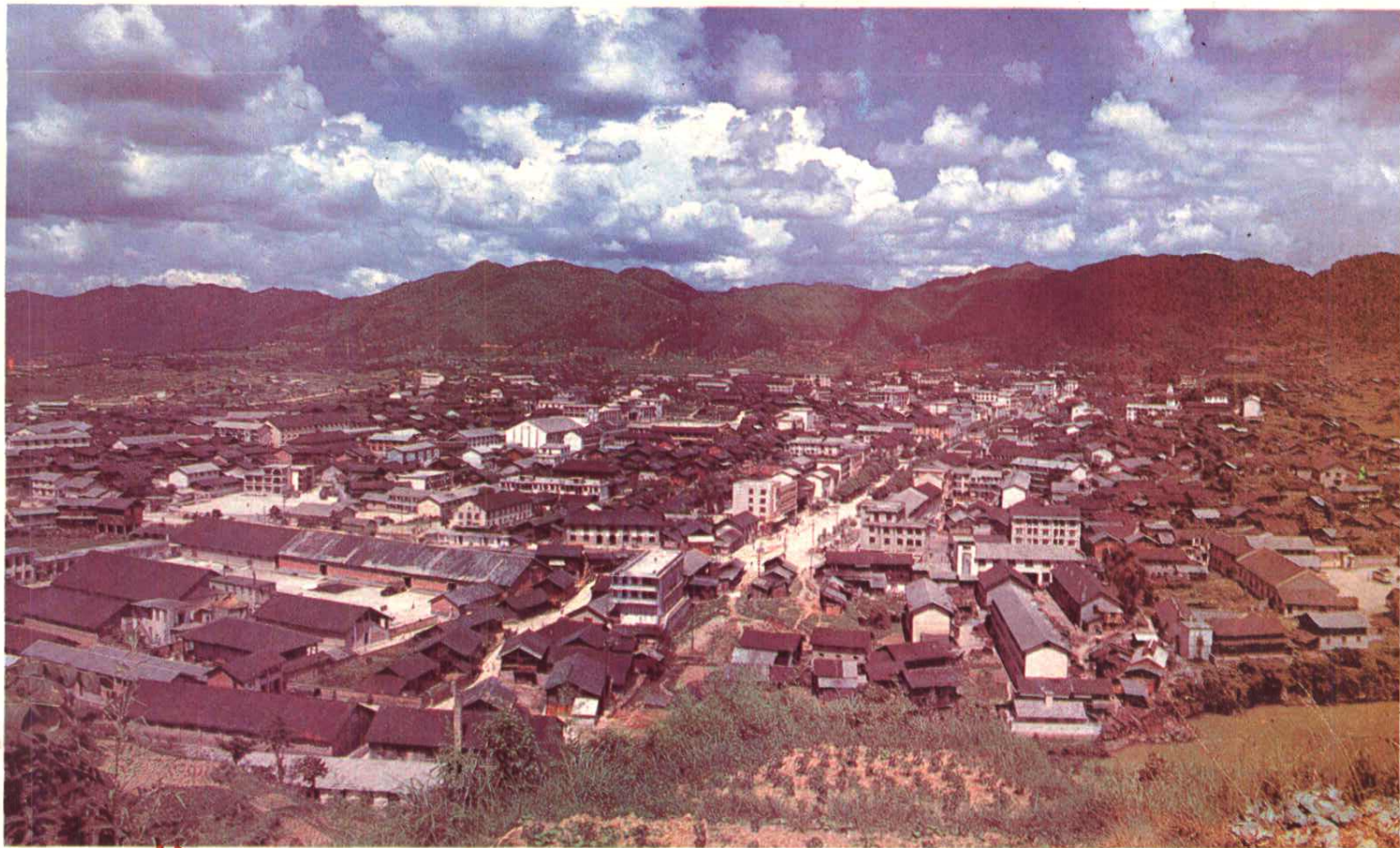
黎平縣人民政府

贵州省 黎平县地名志

(内部资料 注意保存)

黎平县人民政府

一九八五年十二月



城
黎平县全景

2



黔东南州黎平民族师范



黎平中学教学楼



黎平古城东门街

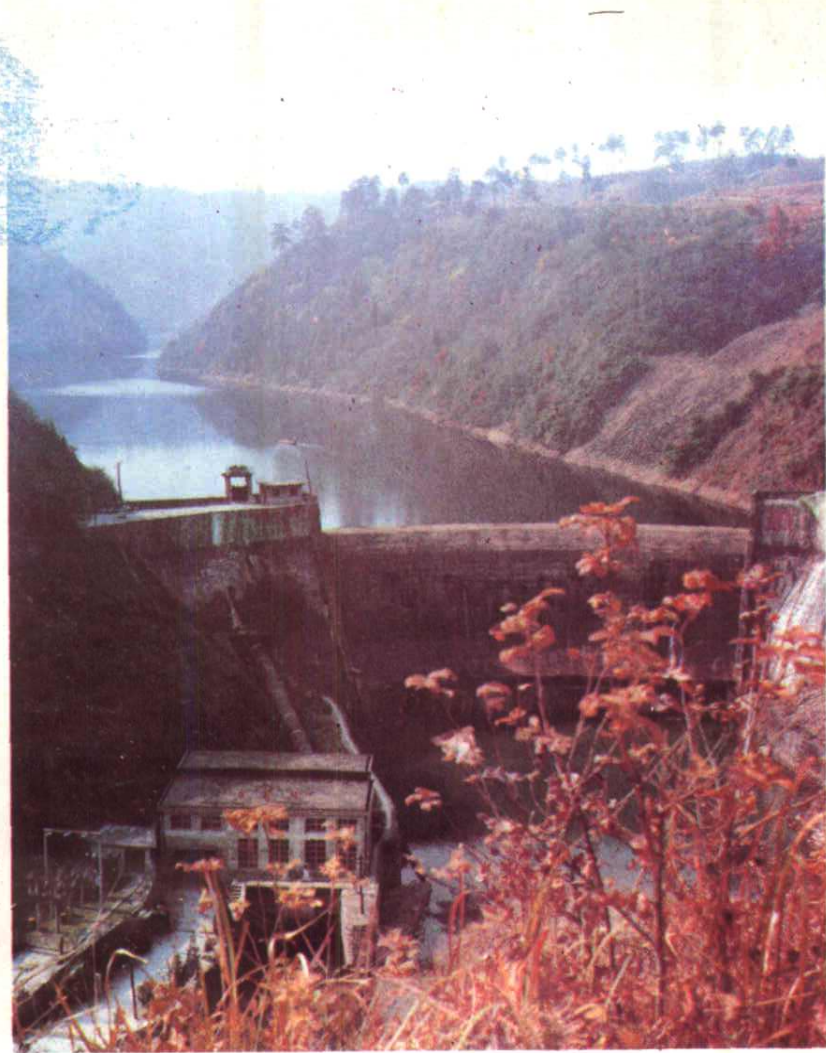


试读结束，需要黎平县侗族聚居的最大村寨——肇兴村全貌

3



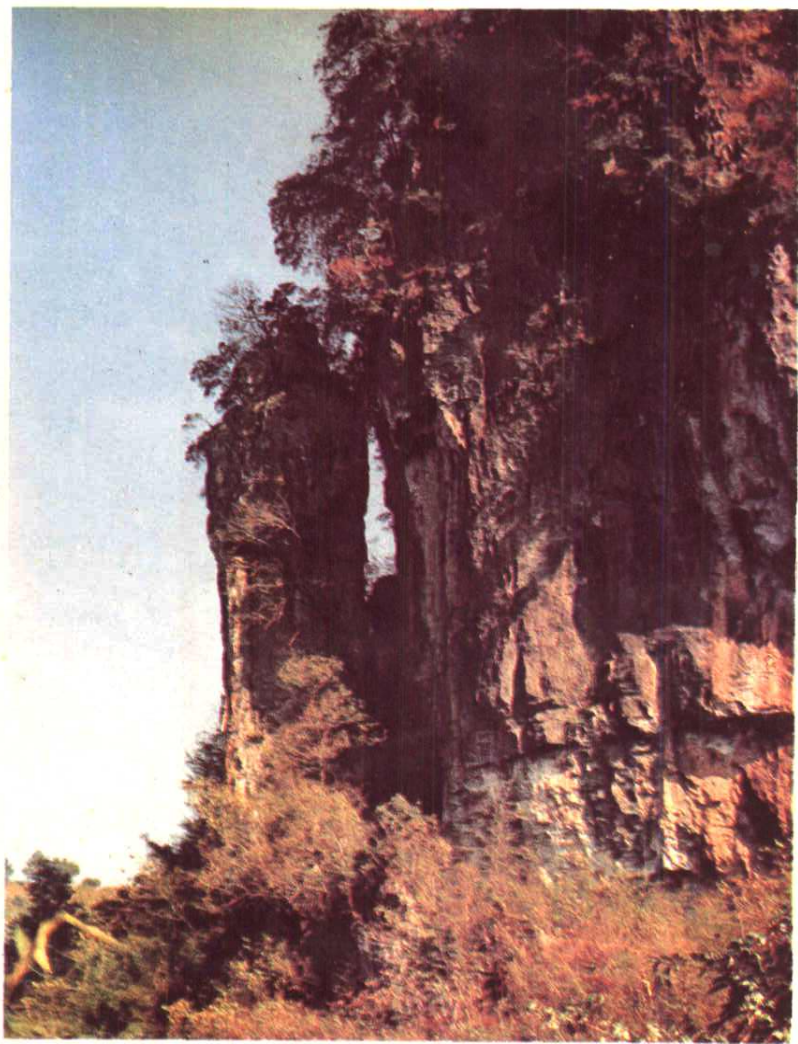
黎平县林区



拦河筑坝，人造平湖，八舟河被拦腰截断建成电站，装机容量二千瓩。



4 工艺精湛的侗族古建筑已塘鼓楼（省级文物保护单位）



天生桥后景



八舟河畔鸬鹚架风光



横跨地坪河上优美古典的地坪花桥（省文物保护单位）



黎平城的南泉山，泉水清凉，森林茂密，古树参天，弃庙亭阁。建于明代，其中：“天香阁”是明代何腾蛟攻书之处（省级文物保护单位）

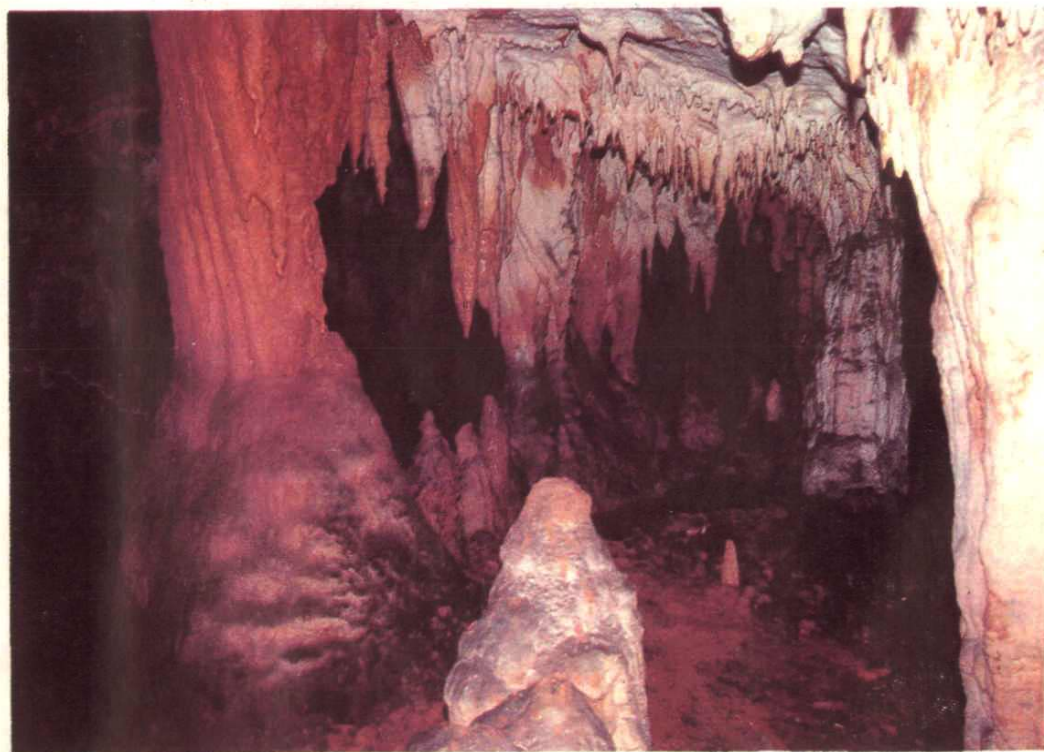


管团暗河出口——信洞

5



桂花台侧面风光



高屯仙人洞里的石橙、石钟、石伞等物，造型逼真，色彩绚丽，巧夺天工。



侗寨风光



位于信洞坎侧面的一座丰碑，明洪武年间侗族农民起义军领袖战斗和居住过的地方。



侗乡梯田——高重



二望林场的早晨



优美别致的八舟河畔少寨风光



位于高屯镇境内桂花台茶场一角

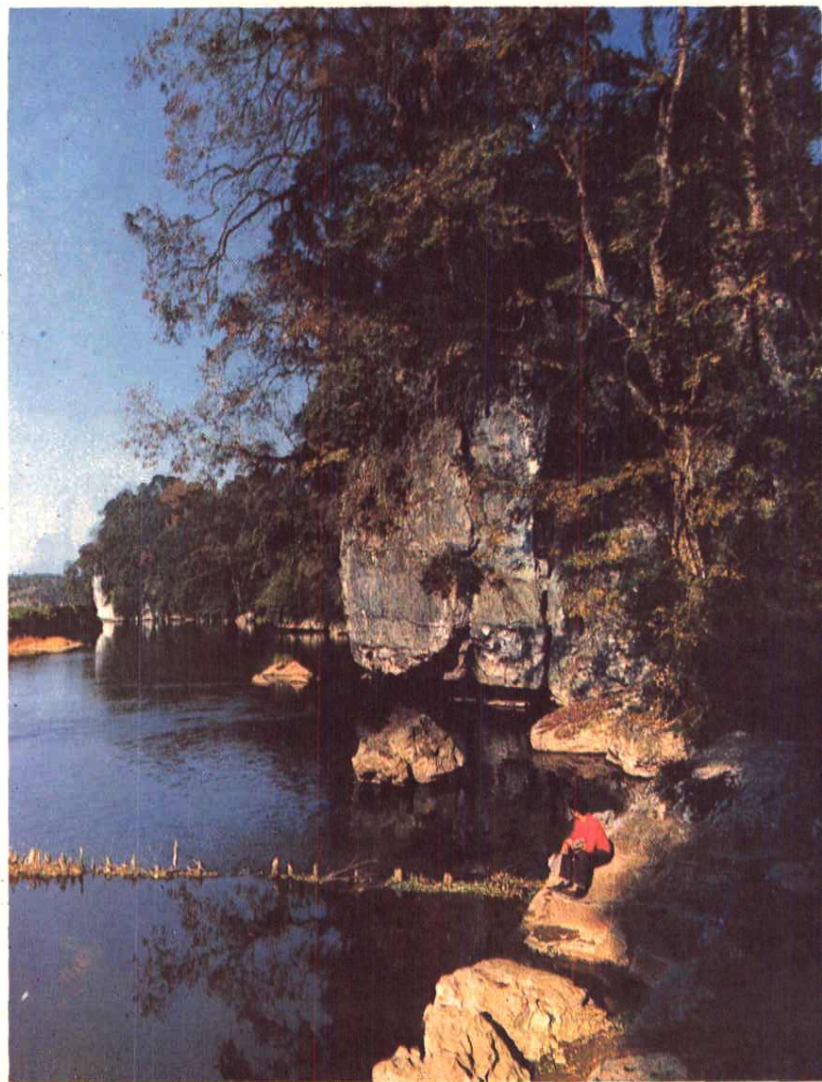
8



八舟河畔风光——仙人岩



景色秀丽的八舟河



01
水明如镜 秋叶如火 十里飘香的桂花台



侗乡的早晨——下皮村



山青水秀的“马尾滩”三龙抢宝



黎平县城关的主要街道之一的平街



中共黎平县委、县人大、县人民政府、县政协