

峨山地方志丛书

013166

峨山彝族自治县
地震志

DI ZHEN



峨山彝族自治县地震办公室编

峨山彝族自治县

地震志

内部资料

峨山彝族自治县地震办公室编

峨山彝族自治县地震志

- 编纂负责人：龙垂高
主 编：龙垂高
常务副主编：李建中
编写成员：普学文、刘汉清、夏卿贵
责任编辑：扬旌践
封面设计：龙垂高
封面题字：田 钧
审 稿：常自勇
审 定：峨山彝族自治县志编纂委员会
排版印刷：云南省地质矿产局区域调查队印刷厂



科技干部认真分析研究震情

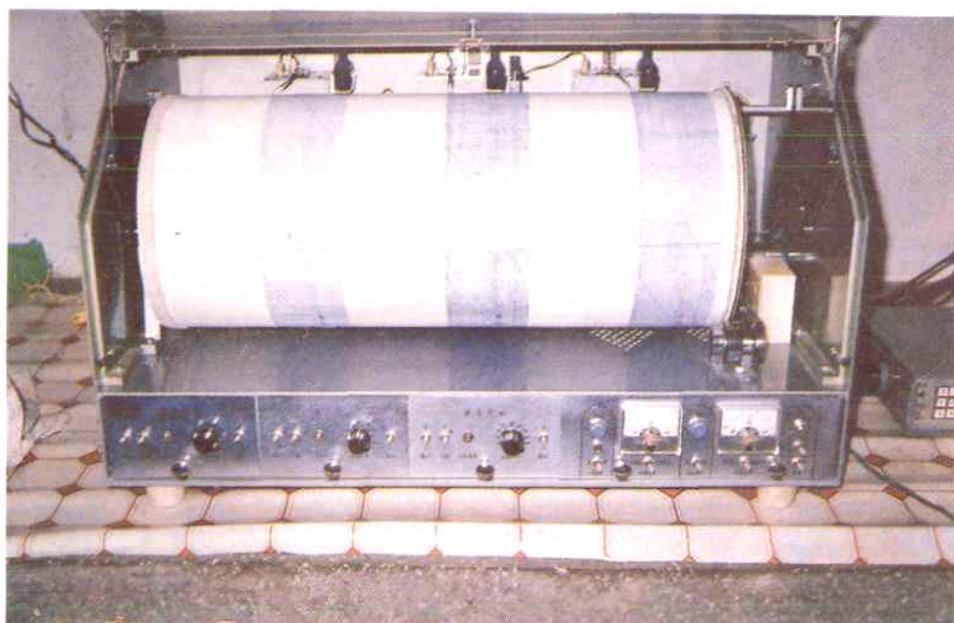


1988年1月5日纪震亭落成典礼



纪震亭全貌

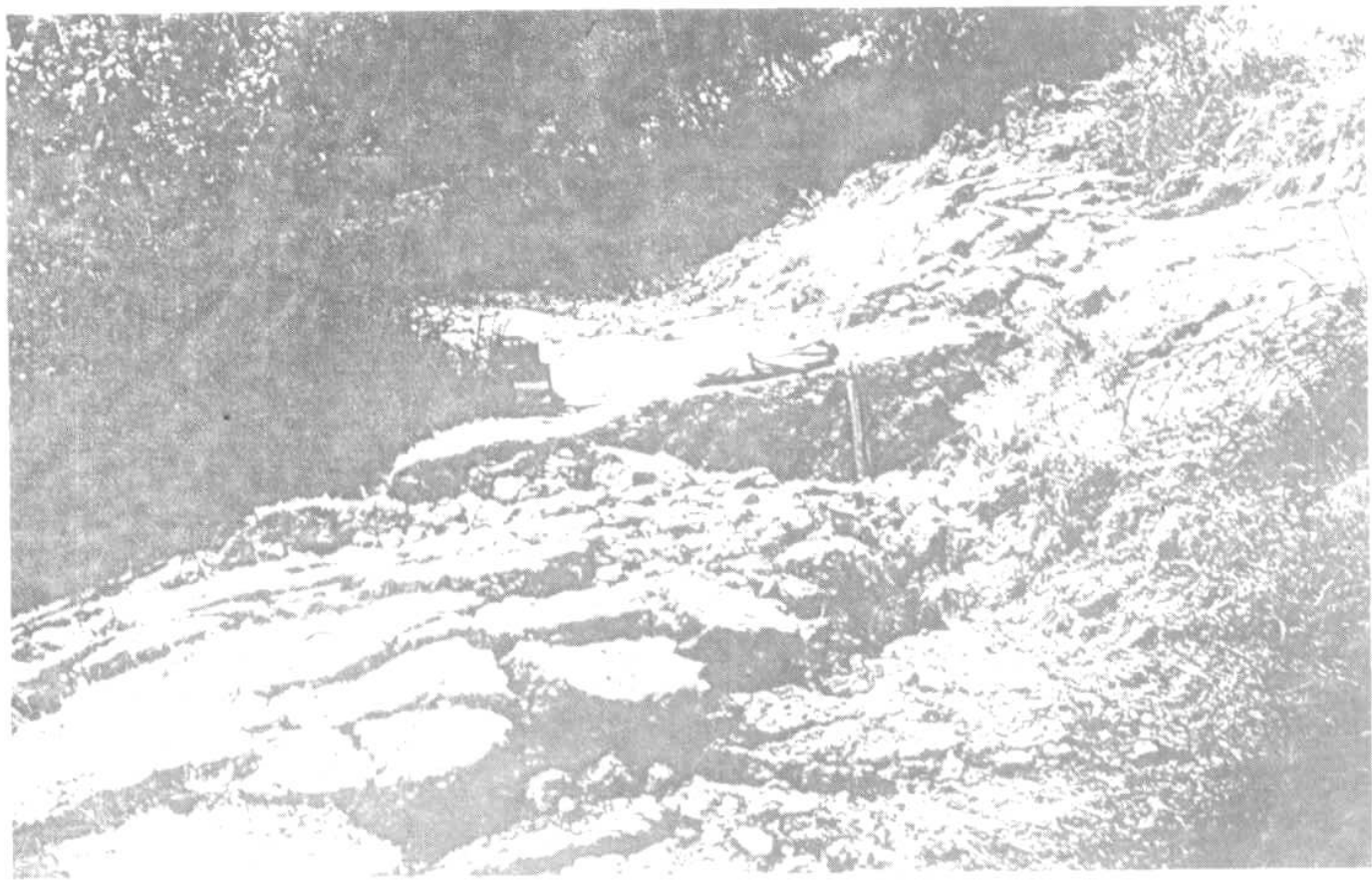




先进的 DD—2 测震仪, 荣获 1993 年度
云南省地县台站观测质量第一名



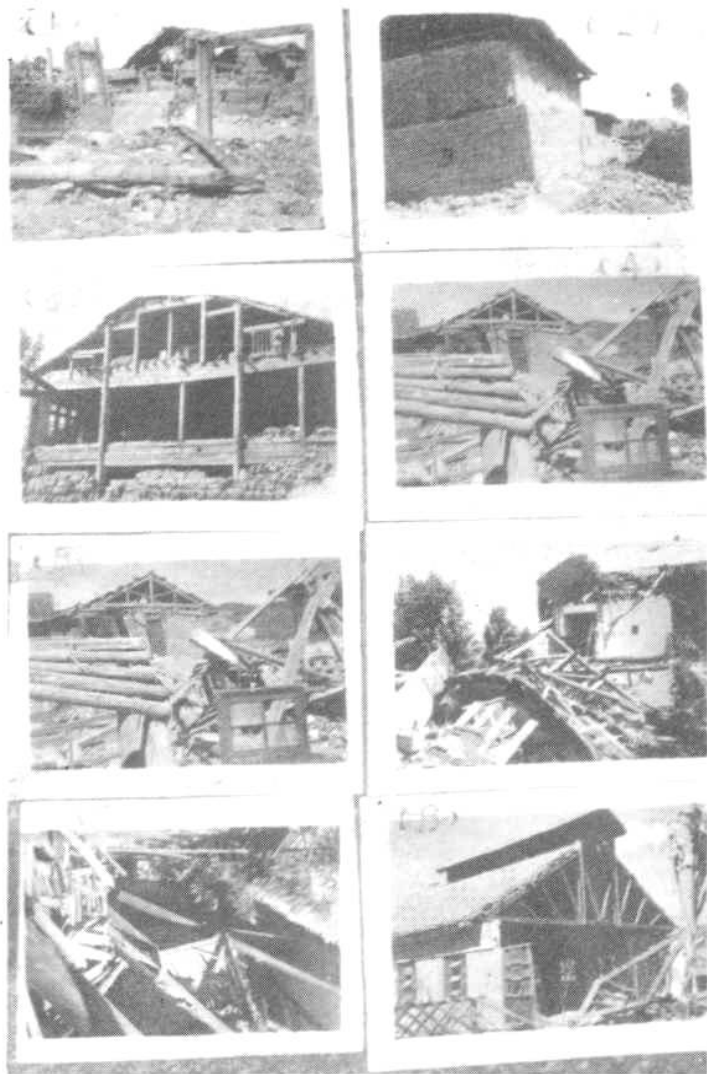
峨山县大海洽西北。地裂缝带总体走向北 55° 西。
单条地裂缝最宽处达 60 厘米, 可见深度 1.6 米。



峨山县梅子树北。地裂缝带总体走向北 60° 西，
将地面分割成若干块体。



峨山县小海洽村西。压性地裂缝总体走向为北 50°西。沿地裂缝草皮拱起。



1970年峨山地震破坏情况

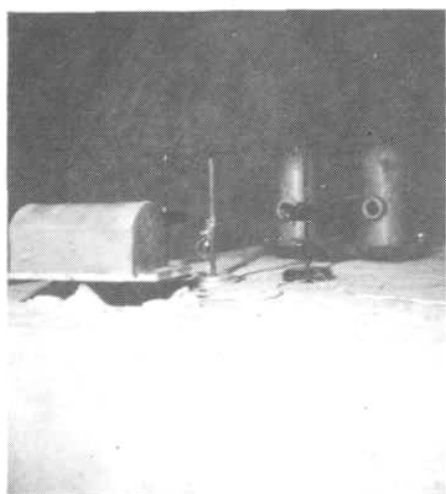
- (1)小街镇一角
- (2)小街镇震后修复一角
- (3)中共峨山县委会内耶苏堂南边
- (4)峨山县文化馆(现双江镇文化站)
- (5)、(7)中共峨山县委委员会办公楼
- (6)峨山县人民医院住院部
- (8)峨山县人民政府大礼堂

1	2
3	4
5	6
7	8



石泉上村

1970年峨山地震破坏痕迹



水平摆

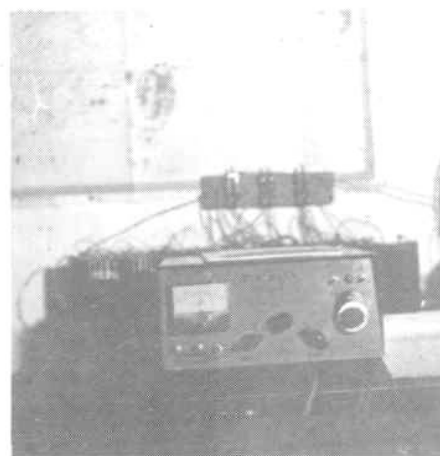


陶瓷偏角仪

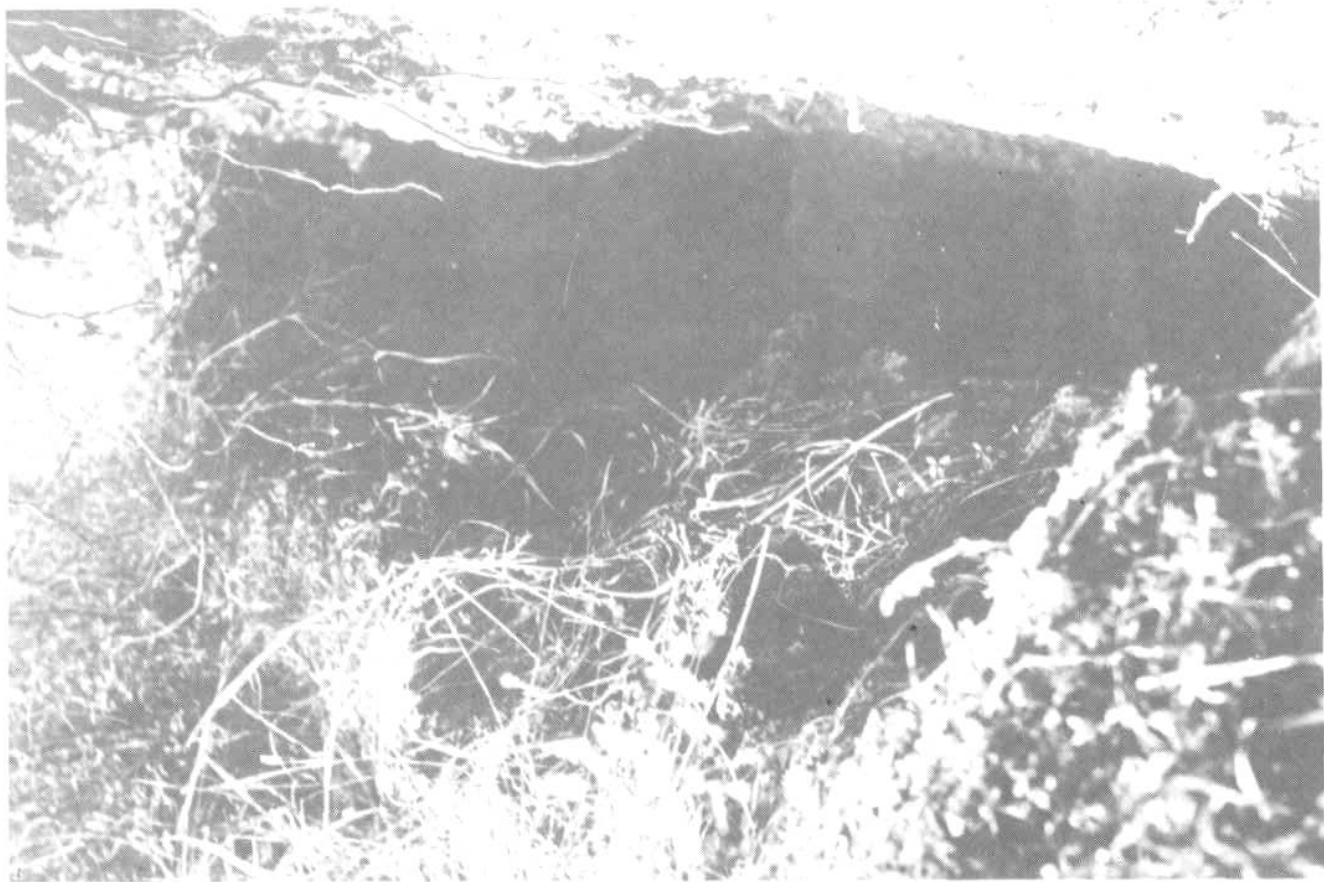


一九八〇·十·四

地震埋设电杆子



土地电



大海洽棚达案山 1970 年地震裂缝群

峨山彝族自治县(地震志)评稿会 一九九一年十月五日

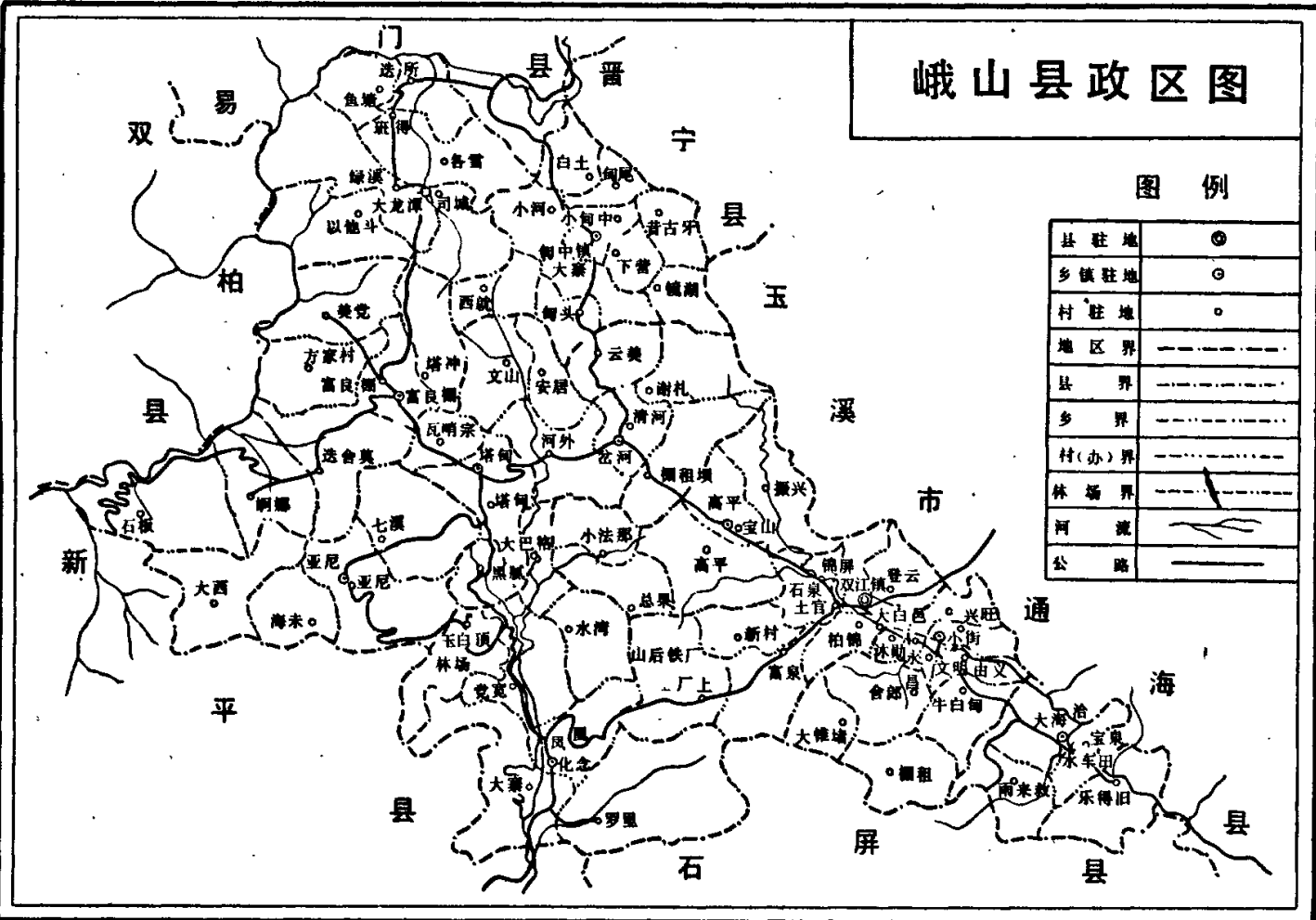


前排左起：李加六、合忠孝、樊保才、段永才、李家茂、苏从富
张华生、李树华、贾朝光、尹振华、田 钧、龙垂高
后排左起：蒋正坤、柏汝兴、易为章、柏映春、马东良、周子璜
罗兴武、尹绍华、夏卿贵、施贵昌、王 遇、杨旌践

峨山县政区图

图例

县驻地	⊙
乡镇驻地	○
村驻地	●
地区界	---
县界	---
乡界	---
村(办)界	---
林场界	---
河流	~
公路	—



序 一

地震是由地球内部的变动引起的地壳的急剧变化和地面的震动,是一种自然现象,是自古以来就存在,今后仍将继续发生的自然现象,但地震又是一种给人类造成巨大危害的自然灾害,在当今已被列为自然灾害的群害之首。古往今来,人类就在探索和认识地震,积累了丰富的经验,中国东汉时期的张衡曾发明了利用水转动的浑天仪和测定地震的地动仪,然而地震在当今仍是人类无法控制和避免,但能通过科学手段进行预测,从而尽量减少给人类造成损失的自然灾害。地震与人类的生存息息相关,地震涉及到千家万户、社会各界,与人们的生产、生活、工作、学习密不可分。新中国成立后,党和国家十分重视地震工作,从中央到地方都建立了地震工作机构,制定了地震工作方针政策,加强地震科学研究。峨山县自1970年开始也建立了地震工作机构,开展对地震的监测预报,制定了地震应急措施,组建了领导班子,地震工作越来越受到各级政府和领导的重视,被纳入国民经济和社会发展规划。20世纪90年代,将是我国大陆地区本世纪以来的第五个地震活跃期,为保证国民经济和社会发展正常进行,地震工作者要密切监视,提早预报大地震的震情,以尽量减少损失,就赖于地震专业工作者的积极努力,政府职能的发挥,同时有必要进一步向广大干部群众宣传普及地震知识,树立全民防震减灾意识,提高综合防御能力,从而最大限度地减轻地震灾害。在此,县地震办公室按照县人民政府有关修志的要求,编辑出版了《峨山县地震志》,我读后感到很满意。这是一本记述、反映峨山地震情况的资料书,也是一本认识和了解峨山地震历史的地情书。该书分析了峨山的地质构造,说明了地震发生的原因,记述了峨山自有史料记载以来发生的各类地震情况,重点记述了本世纪发生的两次强烈地震的前后过程及其给人民生命财