

常德市国土资源志

(前4500 ~ 2008)


常德市地方志编纂委员会 编
常德市国土资源局

 方志出版社

常德市国土资源志

(前4500~2008)

常德市地方志编纂委员会
常德市国土资源局 编

 方志出版社

图书在版编目(CIP)数据

常德市国土资源志 / 常德市国土资源局编——北京：
方志出版社，2014.5

ISBN 978-7-5144-1269-7

I. ①常… II. ①常… III. ①国土资源—概况—常德
市 IV. ①F129.964.3

中国版本图书馆CIP数据核字(2014)第090739号

常德市国土资源志（前4500~2008）

编 者：常德市国土资源局

责任编辑：冯 松

出版人：冀祥德

出版者：方志出版社

地址 北京市朝阳区潘家园东里9号（国家方志馆四层）

邮编 100021


网址 <http://www.fzph.org>

发 行：方志出版社发行中心

(010) 67110500

经 销：各地新华书店

法律顾问：北京高文律师事务所

印 刷：湖南省越来越好印务有限公司  0731-84453344

开 本：787×1092 1/16

印 张：56.375

字 数：1167千字

版 次：2014年5月北京第1版 2014年5月第1次印刷

印 数：0001~2000册

ISBN 978-7-5144-1269-7/F·135

定 价：380.00元

· 版权所有 翻印必究 ·

常德市地方志编纂委员会成员名单

顾 问：王 群 宋冬春 刘 明 李爱国

主 任：周德睿

副主任：赵应云 黄清宇 陈 华 吉荣华

委 员：周代惠 涂碧波 陈国华 向才焰 陈智慧

向美华 沈 跃 殷宗德 吴让晓 李百艳

胡以军 汤祚国 诸戈文 赵 星 张友德

龚美爱 胡云武 尹正锡 张运华 刘建跃

洪振海 戴君耀 车德斌 陈安生 黄云新

朱 明 吴德新 黄修林 马 慧 张卫星

张克武 张国政 张 军 罗先友 张 平

唐子钧 程方山 袁云波 夏国祥 刘李波

陈集群 周华辉

《常德市国土资源志》

(前4500~2008)编纂委员会

成员名单

第一届编纂委员会成员(2007年8月~2010年4月)

主任：钟华山

副主任：刘建跃 林忠文 曹同生 杨宪文 梁六顺

黄国安 尹放鸣 蔡文喜(专职)

委员：戴哲新 李树明 尹东风 肖建中 罗跃来

罗凤进 陈克山 朱自权 项文元 李润初

杨文平 侯望喜 王保荣 刘道知 袁能华

詹志平 高健 于永津 曾明宪 向进

燕志平 潘云辉 袁翔 雷立鸣 杨正源

钟明贤 胡庆国 杨宏润

第二届编纂委员会成员(2010年5月~2014年5月)

顾问：李益甫 李金城 钟华山

主任：刘建跃

副主任：杨宪文 林忠文 梁六顺 黄国安 尹放鸣

彭建武 戴哲新 胡平佑 罗跃来 杨文平

李树明 蔡文喜(专职)

委 员：尹东风 肖建中 罗凤进 朱自权 袁能华

曾明宪 李润初 谭传东 李振业 左宜方

程方南 李文广 孔 升 毛春晖 罗新庭

周佑夫 赵庆华 杨开立 陈建军 王保荣

姜建龙 詹志平 高 健 于永津 龚 毅

燕志平 李萍辉 杨晓莉 陈韩琴 胡庆国

廖 静 杨宏润 侯望喜 袁 翔 钟明贤

向 进 杨正源 潘云辉 汤德桂

《常德市国土资源志》

(前4500~2008) 编纂办公室成员名单

主 编：蔡文喜

副主编：尹东风

总 纂：叶荣开

编 辑：尹东风 王克宽 叶荣开 刘进阶 熊先知

杨宏润 彭书科 唐家新

地 图：王 忠

照 片：覃 彬

序 言

中共常德市委书记 王 群

历时六年，经编志人员的辛勤笔耕、精心编纂，《常德市国土资源志》终于纂修成书，即将出版问世了。这是一部真实的历史传记，一笔珍贵的精神财富，一本难得的生动教材，也是我市精神文明建设的又一重要成果。

国土资源是人类生存和经济社会发展的重要物质基础，国土资源科学管理事关民生福祉，影响千秋万代。一直以来，全市国土资源管理部门紧跟市委、市政府决策部署，严格耕地资源保护，加强建设用地保障，推进矿产合理开发，在科学发展、富民强市的伟大征程中，破解了一道又一道难题，战胜了一个又一个困难，夺取了一个又一个新胜利，为推动全市经济社会发展作出了积极贡献。《常德市国土资源志》真实地记录了这一平凡而辉煌的发展历程，书写了一部国土资源工作者坚韧不拔、自强不息的光辉历史。志书具有鲜明的时代特征、地方特色和行业特点，通篇本着记而不评、述而不议、秉笔直书、详今略古的原则，广征博引、收录宏富，寓成功过失，分是非曲直，彰盛事、志伟绩，详尽、真实地记录了常德的土地利用、矿产资源、水文气象以及测绘等事业发展的历史和现状，为常德国土资源管理事业的大发展大繁荣提供客观完整的可鉴之志。

当前，全市人民正在深入推进新常德新创业，加快全面建成小康社会，奋力书写中国梦的常德篇章。推进这一宏伟事业，需要加强对国土资源的科学管理保护，需要抓好对国土资源的合理开发利用。“以史为鉴，可知兴替”。志书有着“资治”“存史”“教化”的作用，我们编纂的这本志书也然。希望全市各级国土资源部门和广大干部职工，以史为镜，以志为鉴，洞悉经验教训，认识客观规律，以改革创新精神推进国土资源管理开发工作，在新的伟大征程上再立新功、再展风采，为推进新常德新创业作出更大的贡献。

是为序。

2014年5月

我为什么组织编修《常德市国土资源志》

钟华山

2007年3月，省国土资源厅老领导、《湖南省国土资源志》主编刘后昌同志来常动员我组织编修《常德市国土资源志》。我感到确实有必要编写一部反映土地管理、矿产资源管理和测绘管理的综合性志书，以传承历史，服务当今。

我长期做农村工作，近十年又专门从事国土资源管理，深知人民和国家对国土资源的重大依存关系，也理解了土地、矿产和测绘承载着厚重的历史和文化内涵。因此，我们开创编修《常德市国土资源志》，并决定三志合一、市县联动，以寄托我们对国土资源事业的一份深情厚意！

常德地区的沅澧二水下游，七八千年前的澧县彭头山和城头山原始农耕文化遗存中，就有水稻种植、石器和陶器制作、熔铸铜器，有城市图形，这表明常德的土地利用及规划、矿产开发利用和地形测绘有悠久的历史，这些都与我们今天国土资源管理的内容密切相关。早在五千多年前的黄帝时期，华夏大地出现了土地井田制；夏朝始设“太常”官，专管土地形状测绘和地籍登记。此后历朝历代，无不视土地为国鼎；历代王朝兴衰更迭，也无不与土地问题紧密相连。现在，常德市域620万人民、700万亩耕地、大小矿山企业480多家。土地是不可再生的资源。一方面，国家强调依法保护耕地，特别是保护基本农田；一方面又强调发展经济，保障建设用地。我们土地管理工作，一方面为可持续发展保护耕地义不容辞，另一方面为各业建设提供用地也责无旁贷。我们肩负协调保护资源与保障发展的重任，真是责任重大，如履薄冰。18亿亩耕地是党中央确定的不可逾越的红线，发展对建设用地又存在刚性需求，我们丝毫不敢懈怠。矿产也是不可再生的资源。地方发展经济要大力开发利用矿产资源，在依规划按计划开采的同时，还要保护好地质与生态环境。这都要求我们科学规划，有序开采，严格执法，尽力做到利用与保护的平衡。

经济社会的发展与土地、矿产资源的保护和开发利用之间的矛盾将长期存在，我们编修的《常德市国土资源志》将会真实地记述协调这一矛盾的若干有效措施，可资后俊借鉴。坚信《常德市国土资源志》必将是常德乃至全省市州部门中的精品力作。

国土资源的开发利用伴随经济社会发展不断进演，我们所做的国土资源工作也应该以志存史，留给后人去了解和评判。

（作者系原常德市国土资源局局长）

2013年11月

凡 例

一、《常德市国土资源志》运用辩证唯物主义和历史唯物主义的立场、观点和方法，实事求是地全面而系统地记述常德市辖区的土地、地质、矿产和测绘的历史和现状。

二、本志记述上限起于各事物的发端，远自距今30万年旧石器时期常德古人类利用天然矿物石头、黏土做生产工具、生活用具及猎物武器起，下迄2008年，跨时约30万年。部分重要事物记述突破了2008年，个别事物记述延长到志书的脱稿之日。

三、本志记述中，突出三个重点，即按照地方志详近略远的原则，重点记述1949年~2008年，特别是1987年成立国土资源机构和1994年成立地质矿产管理机构以后的现状；重点记述土地、矿产资源开发利用管理和测绘行政与行业管理；重点记述市本级的相关工作，对市辖区县（市）相关工作视情涉及。

四、本志遵循地方志诸项基本原则：横分门类，纵述史实；事以类从，类为一志；门类并列，章节统属；以编年体例为主，少量史实采用纪事本末体记述；寓论于叙，述而不作；因事系人，生不立传；述、记、志、图、表、录诸体并用等等。

五、志中度量衡单位，中华民国以前（含中华民国），照用各朝代时用单位；中华人民共和国时期，遵从法定和民众习惯，几种单位同时并用，未做强制性统一。如长度单位的米、公里，重量单位的公斤、吨、千吨，面积单位的平方米、亩、万亩、公顷等混合使用。

六、为避免重复、节约文字版面及阅读流畅，本志记述中对诸多机构和事物冗长的名称，只在第一次使用时写全称，此后均使用简称，如中共常德地方委员会，简称地委；常德专员公署，简称专署；常德地区行政公署，简称行署；中国共产党常德市委员会，简称市委；常德市人民政府，简称市政府；土地制度改革，简称土改；家庭联产承包责任制，简称责任制；探矿权和采矿权合称矿业权等等，以体现时代特征。

七、本志所用资料，1949年以前的资料，来源于本地各历史时期的《常德府志》、《澧州州志》及各相关旧县志、古代典籍、近人有关专著和常德市档案馆、常德博物馆、湖南省档案馆、湖南省图书馆相关藏件与文献；1950年~2008年的资料，主要来自于市档案馆、本局档案室和局内各相关业务科室机构、《常德市冶金煤炭工业志》，还有市辖各区县（市）国土资源局提供的资料。凡采用资料未在志文中一一交代来源或出处。

八、本志遵循《湖南省志编写行文通则》。

常德市行政区划图 (2005年)



图例

- 铁路
- 省界
- 高速公路
- 地市级界
- 0119 国道及代码
- 区县级界
- 3106 省道及代码
- 乡镇界
- 水城(河流湖泊)
- ★ 地市级政府驻地
- ★ 县市区政府驻地
- ◎ 乡镇政府驻地

1954年北京坐标系
1985国家高程基准

1:750000

常德市国土资源局
二〇〇九年十月

常德市土地利用现状图 (2005年)



1954年北京坐标系
1985国家高程基准

1:750000

常德市国土资源局
二〇〇九年十月

常德市矿产资源分布图 (2005年)

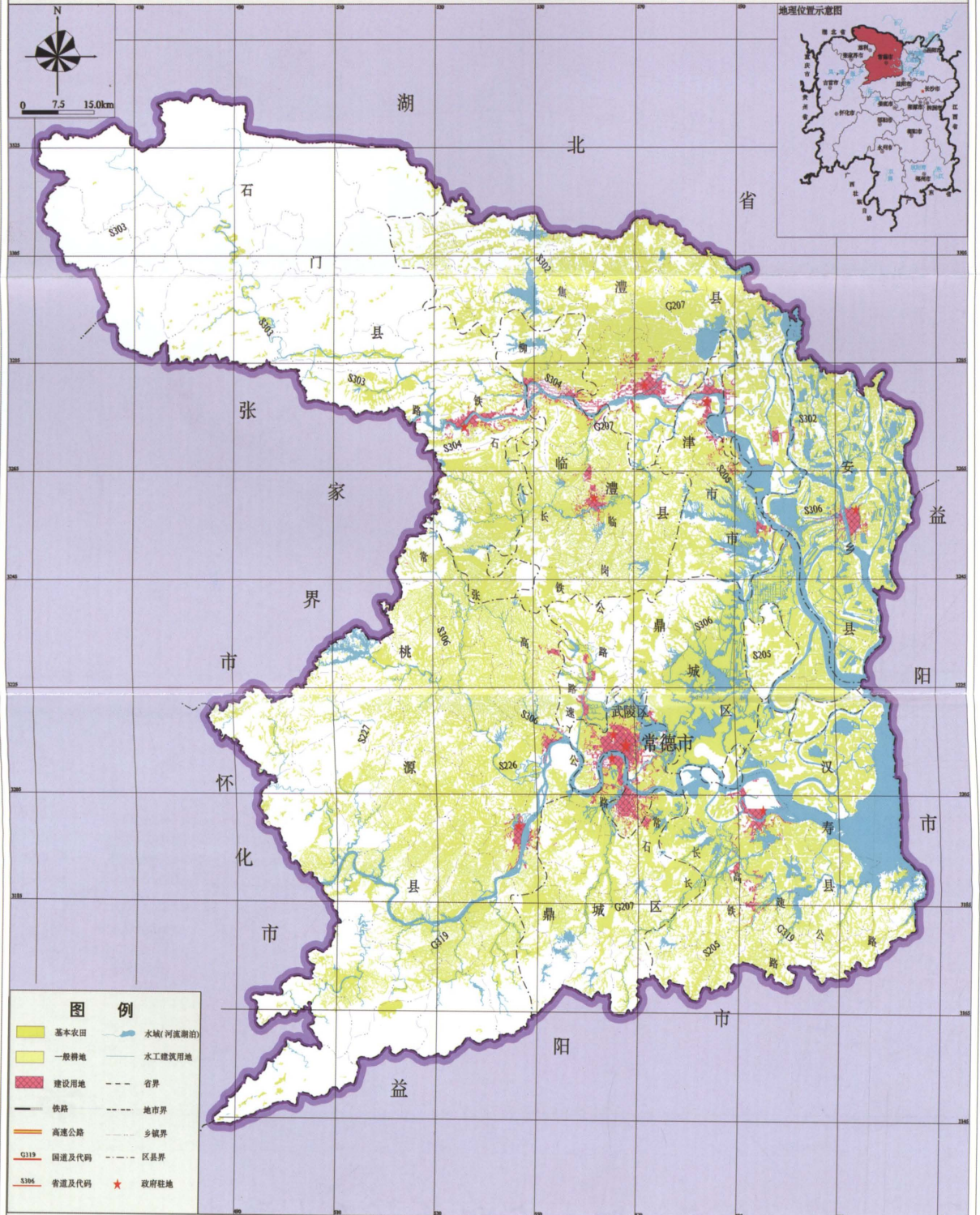


1954年北京坐标系
1985国家高程基准

1:750000

常德市国土资源局
二〇〇九年十月

常德市基本农田保护现状图 (2005年)

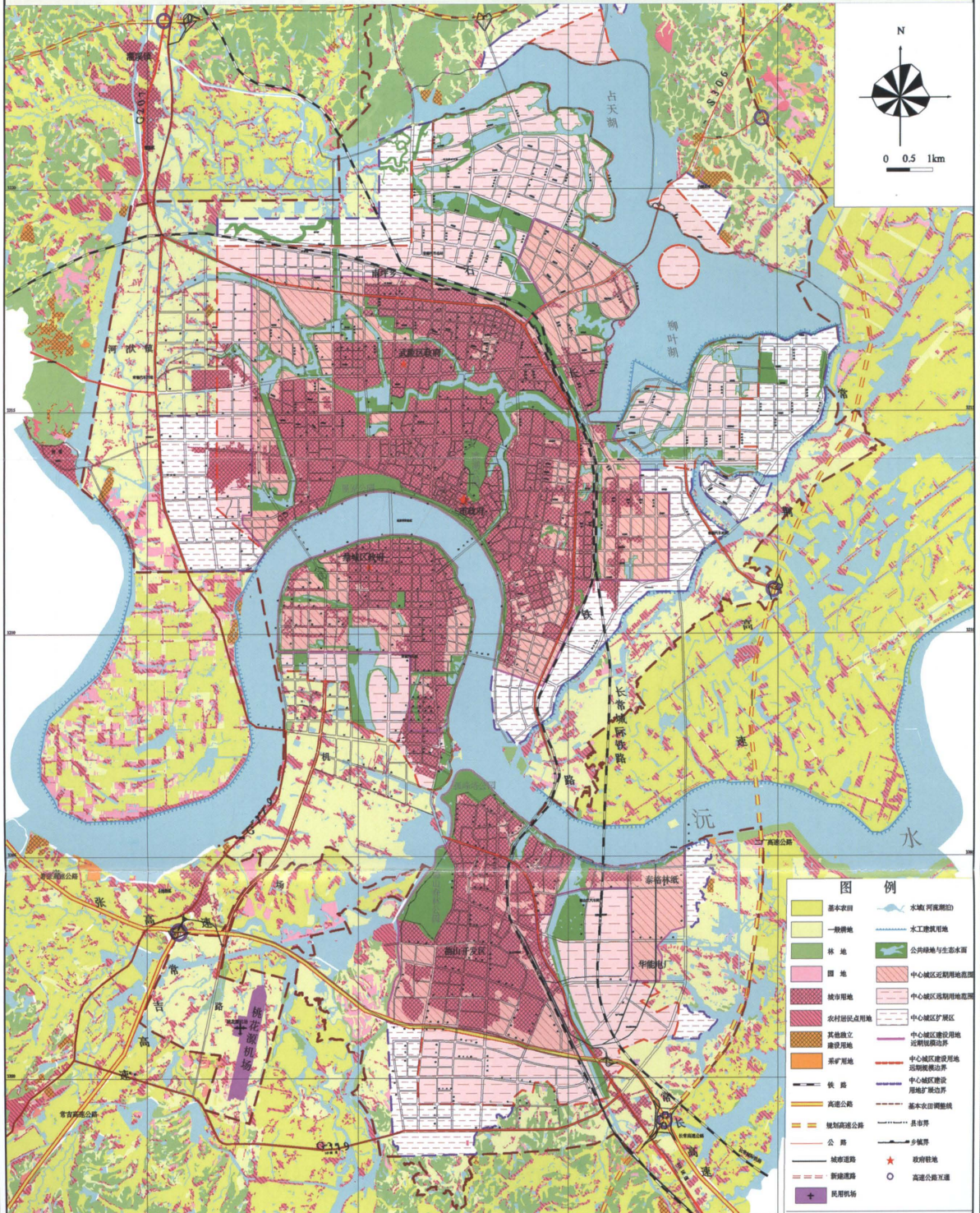


1954年北京坐标系
1985国家高程基准

1:750000

常德市国土资源局
二〇〇九年十月

常德市中心城区土地利用规划图（2006-2020年）

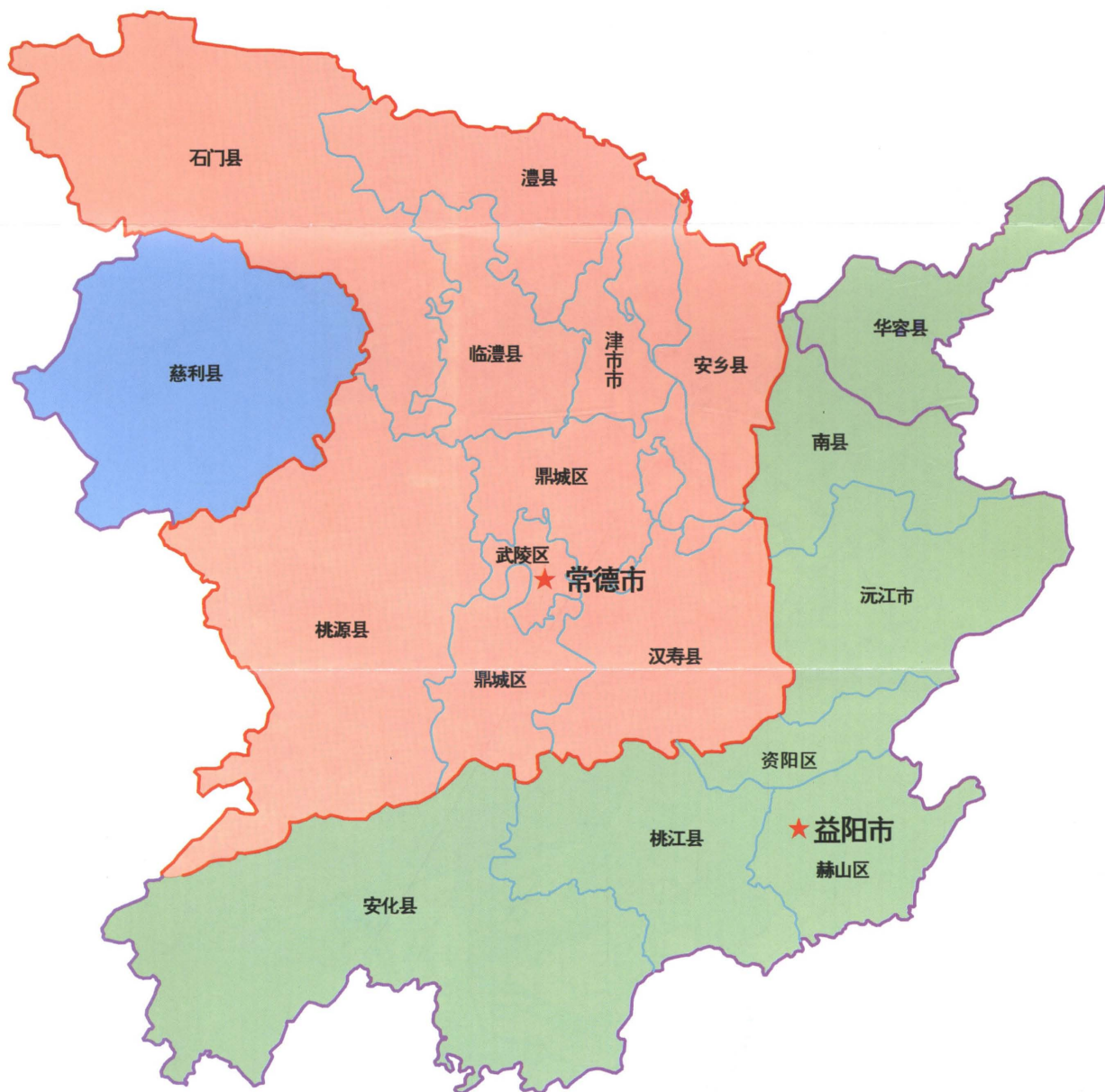


1954年北京坐标系
1985国家高程基准

1:100000

常德市国土资源局
二〇〇九年十月

1950年~2008年常德市行政区划变迁示意图



- 所示区域为常德市1988年以后的行政辖区。
- 所示区域为慈利县，1988年前隶属常德地区，1988年12月划归大庸市(现为张家界市)。
- 所示区域为益阳市，1962年前隶属常德地区，1962年6月划归益阳地区,其中华容县1968年以后划归岳阳地区。