

博尔塔拉卫生志

博尔塔拉蒙古自治州卫生局编

博 尔 塔 拉 卫 生 志

《博尔塔拉卫生志》编辑室

一九八九年十二月

《博尔塔拉卫生志》编纂组织及人员

博尔塔拉蒙古自治州卫生局《卫生志》编纂领导小组：

组 长：岳峰

副组长：伊正隆 乌兰

成 员：董四教 白山 刘井心

后期由局党组书记、局长何义纯主持、副局长那生巴特参与领导。

博尔塔拉蒙古自治州卫生局《卫生志》编辑室：

主 任：刘井心

工作人员：朱梅芳 于加德

主 编：刘井心

大事记编辑：朱梅芳

美术编辑：于加德

审 稿：何义纯 岳峰 伊正隆 那生巴特

书名题字：何义纯

封面设计：于加德

校 对：刘井心

修好卫生志，为子孙造福
 - 阿尔亚

阿尔亚

1980.12

修好卫生志，为子孙造福

阿尔亚

1980.12

تارىخى تەجرىبىلەرنى يەكۈنلەپ،
 موڭغۇل تىبابىتىنىڭ ئالاھىدىلىكىنى
 گەۋدىلەندۈرۈپ، سەھىيە ئىشلىرىنى
 ياۋامبلاندۇرۇپ، ھەر مىللەت خەلقىگە
 بەخت ياراتايلى.

رەئىس خاتىبە س.
 热合甫·阿巴斯

1989 - يىلى 4 - ئىيۇن

总结历史经验 突出蒙医特色
 发展卫生事业 造福各族人民

热合甫·阿巴斯

1989.4

希生志书能
给予永仁愿也
和淑勵

岳峰

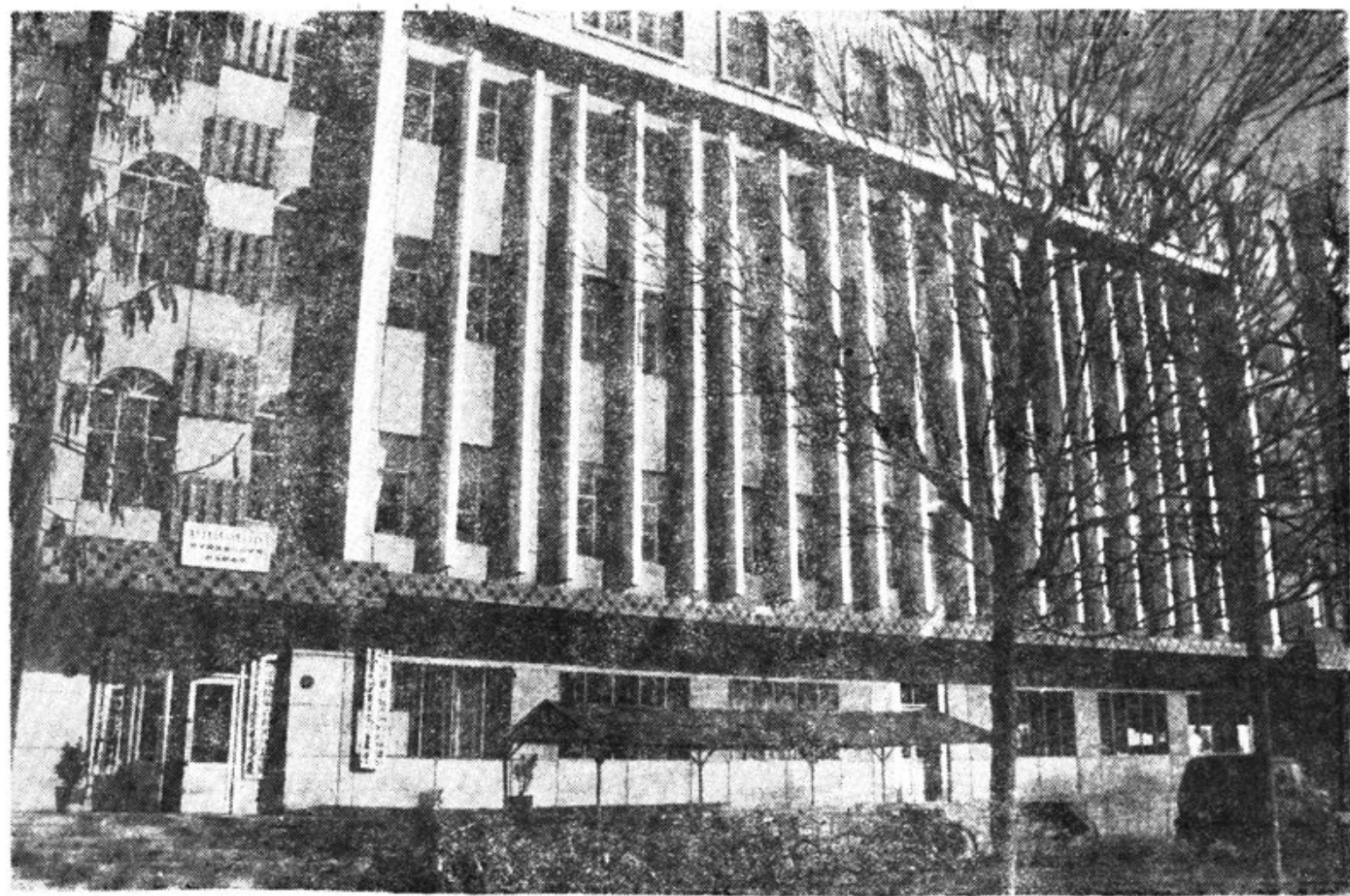


图1 自治州卫生业务综合楼

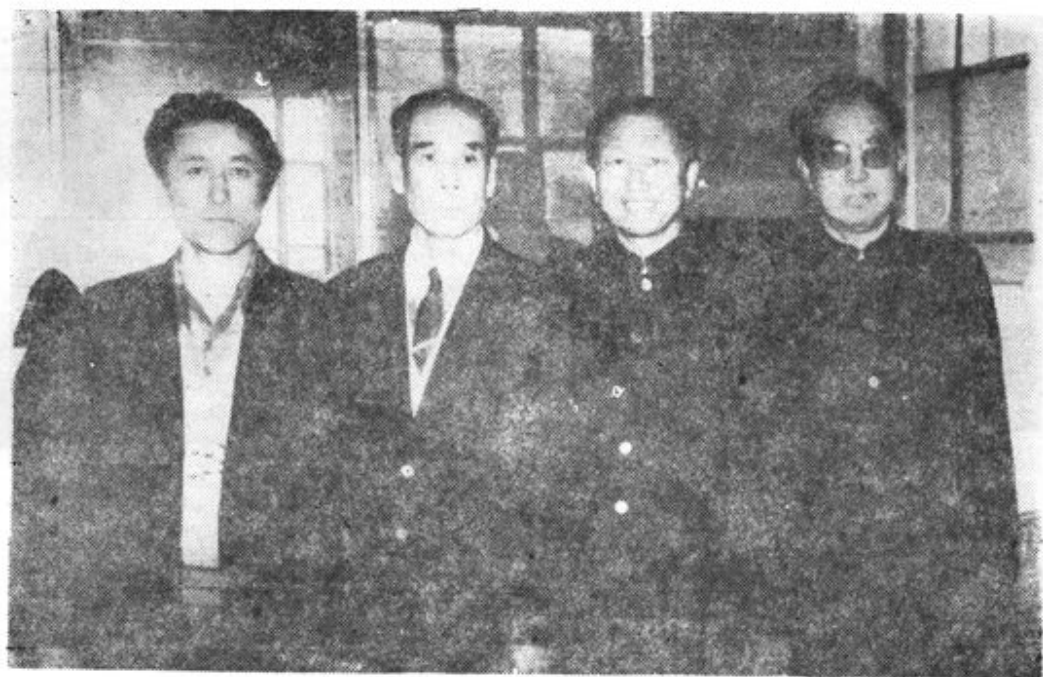


图2 自治州卫生局党组成员合影。左起：加马马丁、岳峰（原党组书记）、何义纯（党组书记）、伊正隆。



图3 自治州《卫生志》编纂领导小组成员合影。前排左起：刘井心、董四教、白山。后排左起：伊正隆、岳峰、那生巴特。

图4 自治州卫生局《卫生志》编辑人员合影。



左起：于加德、朱梅芳、刘井心。

编辑人员在研究工作



图5 全州第一次《卫生志》编纂工作会议合影



图6 全州第二次《卫生志》编纂工作会议合影



图7 全州第三次《卫生志》编纂工作会议合影

序 言

有史以来，人类为了繁衍和发展，同各类疾病进行了长期不懈的斗争，积累了防病治病的丰富经验，创造了珍贵的医学宝库。

博尔塔拉各族人民和卫生工作者，也有着同各类疾病作斗争的丰功伟绩和血泪篇章。特别是解放近四十年来，在中国共产党和人民政府领导下，贯彻执行了“预防为主、防治结合”的方针，卫生事业日新月异，蓬勃发展，保障了各族人民的健康，保证了社会主义精神、物质文明建设的不断前进和发展。

在党的十一届三中全会以来的正确路线和方针、政策指引下，我国进入了新的历史时期，出现了政治上安定团结，经济上繁荣昌盛，各项事业欣欣向荣的大好局面。盛世修志。一九八三年，党中央、国务院发出号召之后，全国、全疆、全州兴起了修志热。州卫生局抓住这个千载难逢的有利时机，于一九八五年开始，加强领导，组建机构，抽调干部，划拨经费，全面部署，创造一切有利条件，展开了史无前例地编修卫生志的工作。

经过二年努力，搜集、整理资料约200万字，圆满的为《博尔塔拉州志》撰写了《卫生篇》，约10万字。

再继续两年拼搏，资料增至250余万字，编纂出版了第一部《博尔塔拉卫生志》。

《博尔塔拉卫生志》，是一部卫生专业志书。它记述了博尔塔拉地区1926年至1987年，共六十一年卫生事业进步和发展的光辉业绩。它的编纂出版，为博尔塔拉卫生事业，完成了一项巨大的系统工程，是一项具有深远历史意义的创举。它凝聚着博尔塔拉各族人民、各族卫生工作者，六十年来，同各类疾病作斗争的辛勤劳动和无私奉献。为防病治病积累了丰富的经验。

《博尔塔拉卫生志》层次清楚，图文并茂，史料详实，通俗易懂。是一部反映博尔塔拉卫生事业发展全貌的百科全书，也是一部具有思想性、时代性、科学性的卫生史料汇集。它为各族卫生工作者，提供了一部较完备的工具书，为各族干部和群众，提供了一部学科学、讲卫生，提高健康素质的教材，为各级领导谋划卫生事业，提供了珍贵可靠的史料依据。为两个文明建设，提供了精神食粮，为回首往事，承前启后，立足当代，面向未来，开创卫生工作新局面，有着十分重要的意义。

在编纂本志过程中，承蒙各级党政领导的重视和教诲；全州卫生系统及有关单位的通力协作和配合；广大卫生界的老前辈、老同志、老专家和志士仁人的热情关怀和大力支持。特别是修志人员们，同心协力，克服困难，在内，翻箱倒柜，精查细找；在外，翻山越岭，广征博采，进行了大量艰巨的资料征集工作和精细繁杂的编纂、研讨及审核等工作。因此，《博尔塔拉卫生志》，是集集体心血和智慧之结晶，是各方共同努力的成果。在此，我代表州卫生局修志领导小组，谨向大家表示最诚挚的谢意。

由于历史资料的残缺，加之研讨相浅，谬漏在所难免，请领导、行家及读者批评指正。

让我们卫生战线的各族职工，更加紧密的团结起来，艰苦奋斗，谱写更加壮丽的新篇章。

岳峰

1990年2月5日

凡 例

我国历史悠久，文化源远流长。

党的十一届三中全会以后，我们国家进入了一个崭新的历史发展时期，出现了一派大好局面。

“盛世修志”，是一项重要的社会主义文化建设。随着时代的前进和医疗卫生事业的发展，为记载本州医疗卫生事业的实情实况，使其不至湮灭，服务当代，益于后世，编纂卫生专志，乃势在必行。

《博尔塔拉卫生志》为本州地方志中百料之一，也是本州第一部医疗卫生专业志书。其内容梗概：

一、本志内容以防病治病为轴心，分区划人口；机构沿革；医疗事业；传染病、地方病、皮肤病及性病；卫生保健；药政、药检及医药贸易；医学教育、科研及学术活动；设施、经费；人物；杂记；计划生育；大事记等共十二编，三十四章一百四十节，六十七万字。

二、本州系以蒙古族为主体实行自治的地区，故尽量突出蒙医蒙药事业，专设章节叙述。

三、本志采用志体例、即侧重从横的方面来表现各种事物的现状。横排纵写，纵横结合，以横为主；使用白话文，叙述体裁，文字力求严谨、朴实、简洁、重在记叙、叙而不论，述而不评。

四、本志使用文、表、图、记、简介、照片、等表达形式，以文为主、文图并茂，为阅读方便、图、表、照片随文走、附在各章、节之后。全书共有表394张、（不含续表46张）图22幅、照片87幅。

五、志中涉及的地名、机关名称、病名、手术名、药名、器械名等称谓，尽量使用全称，但在同一章节内多次出现，第一次使用全称，后使用简称。

六、某些正文不宜容纳或无法归属的事物，专设“杂记”编，如民族风俗习惯、各种事故、职工福利、卫生谚语等。

七、区划、人口编；示意地理位置、人口变化、民族组成以及医疗卫生工作的服务范围及对象等。

八、机构沿革编：载各级行政、事业、医疗卫生单位、各级医疗学术团体、乡镇农牧场卫生院、村卫生所及厂、矿企事业单位的医务（保健）室，党团工会组织等的历史隶属关系，内部结构及其沿革情况。

九、医疗事业编：载蒙医、蒙药、中西医史、专业分科、技术状况、农牧区医疗、民间医术等发展及医事活动情况。

十、传染病、地方病及皮肤病、性病编：载传染病十三种、地方病五种、皮肤、性病各一种。叙述各病历史发病规律、因素、及传播途径、危害程度、防治措施等。

十一、卫生保健编：载食品卫生、工矿、学校卫生、爱国卫生运动、妇幼保健、预防接种等。

十二、药政编：载药政、药检及医药贸易的管理、监督以及药材资源的普查等。

十三、医学教育、科研、学术活动编：载医学教育的方式、效果，恶性肿瘤死亡回顾调查，军团病研究以及其它自然疫源性疾病的调查，气象因素与疾病关系的调查等；优秀科技成果和学术活动情况。

十四、设施、经费编：载机构、人员、病床、医疗器械装备及维修、基本建设、经费来源、管理及使用情况。

十五、人物编：载人物简介、先进集体及个人列表记载、

十六、计划生育编：本不属本志收载范围、但由于历史原因，仍作专编记载。

十七、大事记编：载重大首事、要事及疫情。

十八、本志上限为1926年、下限为1987年。

概 述

博尔塔拉蒙古自治州位于新疆维吾尔自治区西北部，是一个以蒙古族为主体民族实行区域自治的多民族地区。“博尔塔拉”，蒙古语即“青色的草原”。博尔塔拉是一个历史悠久、山川秀丽、气候温和，宜农宜牧，宜林，各族人民勤劳智慧并有着光辉灿烂地方文化的好地方，既有塞外风光的粗犷，又有江南景色之灵秀，唐代诗人洪亮吉曾把这块环山抱水的地方誉为“西来之异境，世外之灵壤。”

实行区域自治，是中国共产党运用马列主义关于民族问题的基本政策。1954年7月，经中共中央批准，建立相当于专署一级的“博尔塔拉蒙古自治州”，为国家的统一，各民族的团结，特别是促进自治州经济和文化的发展、繁荣，奠定了坚实的基础。自治州首府驻博乐市、辖博乐市和精河、温泉两县。自治州境内还驻有新疆生产建设兵团农五师及所属十一个团场。1982年7月全国第三次人口普查时，全州共有二十九个民族、总人口二十八万七千多人。

自治州的西、南、北三面为群山怀抱，中间为谷地平原，西部较窄，东部开阔，整个地形呈由西北逐渐向东部倾斜的簸箕状。全州总面积2.45万平方公里，西北部与苏联接壤，边境线长380公里，东、南两侧和塔城、伊犁地区相邻。博尔塔拉在历史上曾是中亚地区的交通枢纽，唐代开辟的“丝绸之路”北道，就是经过这里跨越天山进入中亚。博尔塔拉历史上战乱频繁，乃兵家必争之地，故现在的博乐市，过去有“大营盘”之称。介于阿拉套山和巴尔鲁克山之间的阿拉山口，是西伯利亚冷空气侵入我州的重要门户，也是通往苏联的谷地走廊。如今正在修建的第二座欧亚大陆桥——兰新铁路西段——即将在阿拉山口与苏联铁路接轨贯通，将为这块生机盎然的绿洲展示广阔的前景。

博尔塔拉属大陆性温带气候、日照长、积温高，昼夜温差大，无霜期153—194天，适应喜热、喜温、喜凉多种作物生长，宜农、宜牧、宜林。全州有可耕地313万亩，已开垦148万亩，粮食作物主要有小麦、玉米、水稻、黄豆等，油料作物有胡麻、油菜、葵花等，经济作物有棉花、枸杞、甜菜、啤酒花、黑瓜籽等，还有各种瓜果蔬菜。棉花质量为全疆之冠，枸杞、黑瓜籽、瓜果等都享有盛誉。全州有天然草场2546万亩，现有存栏牲畜90万头，是新疆细毛羊主要产地之一。有林地面积213万亩，蓄材量达440万立方。自治州境内还有贝母、麻黄等名贵药材和马鹿、雪豹等珍稀动物。自治州的矿产资源主要有金、钨、铜、锡、钼、盐、磷、铅、锌、芒硝、大理石等22个矿种，有待开发利用。境内的艾比湖，是典型的内陆盐湖，是有希望的盐化工基地。

建国前，由于长期的反动统治，生产力水平十分低下，医疗卫生条件特别落后、贫困和疾病形影相随，各种传染病象“瘟神”一样威胁着各族人民的身体健康和生命安全。

新中国成立后，中国共产党和人民政府对自治州各族人民的健康给予了深切的关怀，从财力、物力和技术等方面都给予大力支持，使自治州的医疗卫生事业得到了迅速的发展。为加强对卫生工作的领导，于1953年，博乐、精河、温泉三县政府先后成立了卫生科，1954年自治州宣布成立后，即在州政府内设立卫生科，自此，州县两级卫生行政领导指挥机构完

成。同时，全州各级医疗卫生事业机构也得到了迅速的发展，由建州初期的4个，发展到1987年底的94个，增长22.5倍。自治州人民医院，卫生防疫站、卫生学校、蒙医医院，妇幼保健站，药品检验所、医疗器械修理所等相继建立；各县人民医院、卫生防疫站、妇幼保健站以及各乡、镇、场卫生院、村（大队）卫生所也都相继建立，医疗网点遍布全州城乡各地，一个较完整的能防能治的医疗卫生保健网基本形成。

随着自治州整个医疗卫生事业的迅速发展，蒙医蒙药事业的发展受到了党和政府的高度重视，多次进行调查研究，召开民族医药学（主要是蒙医药学）座谈会，落实发掘蒙医药学的措施，鼓励老蒙医总结临床经验、著书立说，并多次举办蒙医药专业训练班、选送人员送外地学习深造，培养人才。目前，全州各县（市）医院都设有蒙医科，有的乡镇卫生院也设有蒙医门诊。1984年自治州蒙医医院的成立，标志着自治州蒙医蒙药事业发展到了一个新阶段。

为了改善广大牧区的医疗条件，自治州党政历来很重视，特别是党的十一届三中全会以来，因地制宜，在广大牧区建立了十四个医疗点，配备了一定的设备和专用车辆，从而在一定程度上改善了广大牧民的医疗条件。

三十多年来，自治州的卫生防疫工作认真贯彻“预防为主”的方针取得了很大成绩，积极、广泛、深入地开展了爱国卫生运动和各种疾病的调查防治工作，使城乡卫生面貌显著改观；曾给各族人民带来深重灾难的天花、霍乱、斑疹伤寒、疟疾和性病等，早在建国后不久就被消灭或基本消灭；布鲁氏菌病经过二十多年的调查防治，已达到中央地办下发的布鲁氏菌病控制标准；烈性传染病鼠疫已有十九年未在人间发生，白喉、回归热也分别有二十二年和二十四年没有发生等；

自治州党、政从来就十分重视保护妇女儿童的健康，积极开展妇幼保健工作，新法接生率已达95%以上，妇女“两病”和儿童“两病”的普查普治取得了显著的成绩。1974年在全州推行计划免疫以来，使危害儿童健康的“六种病”的发病率大幅度下降或杜绝发生。

自治州的医学教育事业近年来有了很大的发展，自1972年重新恢复卫生学校以后，十多年来在艰苦创业的条件下，本着“需要什么，培养什么”的原则，为自治州培养各类专业中专毕业生640余名（其中少数民族学生404名占63%）这批人才现已成为自治州医疗卫生战线的有生力量。

1979年以后，自治州相继成立了“中华医学会”、“中国药学会”、“中华护理学会”、“博尔塔拉蒙医分会”、“中医学会”等五个学术分会，从而推动了全州的临床医学、预防医学科学研究的交流和发展。

（四）人口数量和人口素质的合理结合，才能促进社会生产力的发展和社会进步。为了控制自治州人口的增长，提高人口素质，从七十年代起，自治州各地首先在汉族群众中开展计划生育工作，经过几年努力，使自治州的人口自然增长率由1975年的30.7%下降到15%以下。

（五）数十年来，全州各级医药卫生人员，在党和政府的领导下，在与疾病作斗争中，创造、积累了丰富的经验，使自治州各族人民能得以繁衍昌盛。当今，全州各级医药卫生人员正在坚持党的一个中心、两个基本点的基本路线，同心协力，为进一步发展自治州的卫生事业，以“九层之台，起于垒土，千里之行，始于足下”的精神，继续与疾病作斗争，为提高全州各族人民的健康水平而继续奋斗。

目 录

题词

序

凡例

自治州卫生业务综合楼照片

中共博尔塔拉蒙古自治州卫生局党组成员合影

自治州卫生局《卫生志》编纂领导小组成员合影

《博尔塔拉卫生志》编辑人员合影

《博尔塔拉卫生志》历次编纂工作会议合影

概述

第一编 区 划、人 口

第一章 行政区划	(1)
第一节 自然概况	(1)
第二节 区域沿革	(2)
第三节 自治州行政区划图	(3)
第四节 自治州各级医疗卫生机构分布图	(4)
第五节 博乐市市镇行政区划图	(5)
第二章 人口、民族	(6)
第一节 人口变化	(6)
第二节 民族	(7)

第二编 机 构 沿 革

第三章 卫生行政机构	(11)
第一节 自治州卫生局	(11)
第二节 各县(市)卫生局(科)	(12)
第三节 自治州爱国卫生运动委员会	(19)
第四节 各县(市)爱国卫生运动委员会	(21)
第五节 自治州防治地方病领导小组	(22)
第六节 各县(市)防治地方病领导小组	(24)
第四章 卫生事业机构	(27)
第一节 自治州人民医院	(27)
第二节 自治州第二人民医院	(32)
第三节 自治州蒙医医院	(32)
第四节 自治州卫生防疫站	(34)

第五节	自治州妇幼保健站(院)	(36)
第六节	自治州药品检验所	(36)
第七节	自治州医疗机器修理所	(36)
第八节	自治州人民医院卫生学校	(38)
第九节	各县(市)人民医院	(38)
第十节	各县(市)卫生防疫妇幼保健站	(49)
第五章	乡、镇、农牧场卫生医疗机构	(56)
第一节	乡、镇农牧场卫生院	(56)
第二节	牧区医疗点	(76)
第六章	基层卫生组织	(78)
第一节	村卫生所	(78)
第二节	厂、矿、企、事业单位医务室	(81)
第七章	医疗学术团体	(83)
第一节	自治州医疗事故鉴定委员会	(83)
第二节	中华医学会新疆博尔塔拉分会	(84)
第三节	中国药学会新疆博尔塔拉分会	(85)
第四节	中华护理学会新疆博尔塔拉分会	(86)
第五节	中华全国中医学会新疆博尔塔拉分会	(87)
第六节	新疆民族医学会博尔塔拉蒙医分会	(88)
第七节	自治州药学科科研成果鉴定委员会	(88)
第八章	党、团、工会组织	(89)
第一节	中国共产党	(89)
第二节	中国共产主义青年团	(90)
第三节	中国工会	(92)

第三编 医疗事业

第九章	蒙医、蒙药	(93)
第一节	蒙医的继承与发展	(93)
第二节	蒙医药学的理论基础及治法	(94)
第三节	蒙医的行医方式	(99)
第四节	蒙医医院的医疗工作	(101)
第五节	蒙药	(104)
第十章	中医	(109)
第一节	中医继承与发展	(109)
第二节	中医门诊	(111)
第三节	中西医结合	(111)
第四节	中医科(病房)	(112)
第十一章	西医	(114)