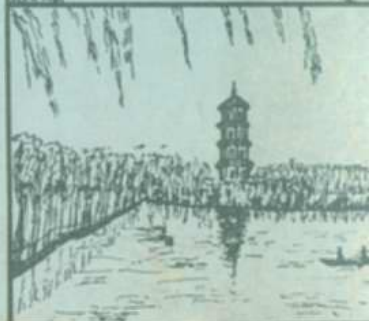


016570

湖北省 鄂城市地名志

HUBEISHENG
ECHENGSHI
DIMINGZHI



鄂城市地名领导小组编

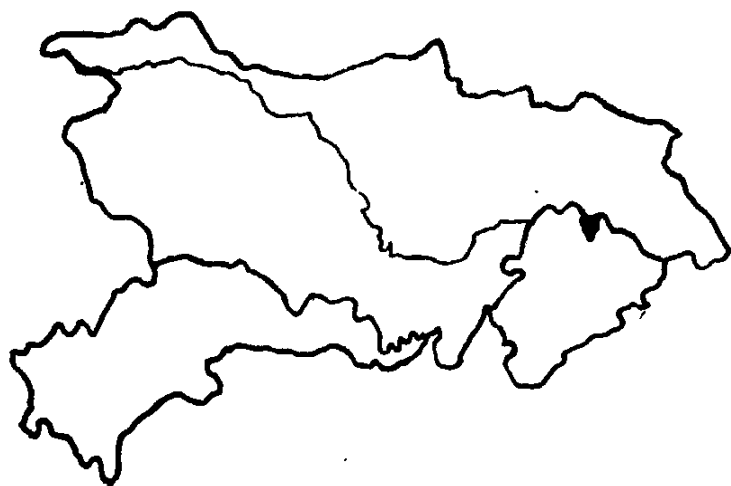
湖北省

HUBEISHENG

鄂城市地名志

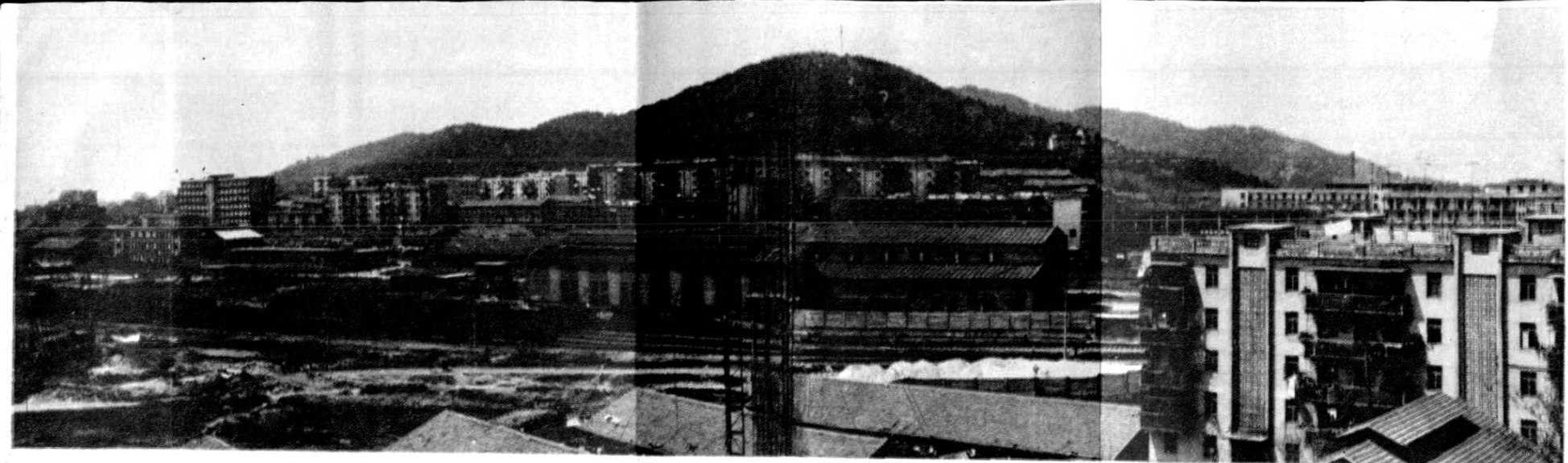
ECHENGSHI DIMINGZHI

(内部资料)



鄂城市地名领导小组编

一九八一年十二月



鄂城市眺望（西北部）



鄂城市眺望（东北部）

前 言

《鄂城市地名志》是介绍鄂城市地名的资料书。它的出版，将结束长期存在的地名混乱现象，为社会主义建设提供标准地名资料，提高科学行政管理水平，对于城市建设、交通、旅游事业，都具有重要的作用。《鄂城市地名志》载有全市各类地名的标准名称，鄂城市行政区划图、地名图、交通图、历史沿革图，包括古楼、樊口两个街道办事处和石山公社的大队、重要自然村、自然地理实体、主要人工建筑物、名胜古迹、纪念地的名称、含义、历史沿革和基本状况；另插有图片84余幅，是我市第一本较为全面的地名资料书。

《鄂城市地名志》是在完成地名普查成果的基础上汇编的。我市地名普查工作，从1980年10月开始到1981年元月，基本完成了外业普查工作。经过了一段时间的内业整理，查阅有关地名的历史资料，以1:2.5万的地形图为基础，对书中所列的462个地名，在全市范围内，又进行了实地踏勘，逐个核对。并遵照国务院〔1979〕305号文件《关于地名命名、更名的暂行规定》的精神，对全市尚未正式命名的街道、地片和有侮辱劳动人民之意的自然村的名称，进行了命名和更名，基本上做到在规定范围内，不重名，含义健康，正字正音，使其规范化、标准化，并报省、地地名领导小组备案和审校，具有法定的意义。

《鄂城市地名志》的出版，它标志着我市地名向标准化、规范化前进了一大步。查阅地名志，不仅能掌握我市地名的标准名称，对地名的沿革、历史有所了解，进行分析和探索它的成名规律。还可以比较准确地掌握其地理特征和经济状况，直接为生产建设、国防科学和人民群众的生活服务。

为了便于查阅本书和正确使用本书的资料，现就有关情况分别说明如下：

一、本书共收录了全市各类地名462条，其中街道、自然村、公社、大队的地名基本上照录，对主要的、具有一定方位意义的自然地理实体、人工建筑物、行政、企、事业单位也作了编排。

二、凡列入的地名，均为现行标准名称。各行各业使用地名时，必须以此为准。需要改动者，应按照权限上报批准，才能使用新名。

三、本书地名的编排，以行政区划为单位，先排古楼街道办事处，再排樊口街道办事处和石山公社、大队（驻地）；自然村则按地名图从左至右，从上至下进行编排，同类集中，如居委会、街道、区片、居民区、企、事业单位等。市内重要企事业单位和专业部门，则按企业、事业、行政单位、建筑物、名胜、古迹、纪念地、自然地理实体、地片集中编排。

四、为了使读者能了解各个地名的含义一般都作了简要的说明，有的写了概况材料，并插有图片说明。

五、本书地名的汉语拼音，按照中国文字改革委员会、国家测绘总局公布的《中国地名汉语拼音字母拼写法》拼写。

六、本书使用的各种数字，除注明了年限者外，均以1981年底统计数为依据。街道、居委会、自然村和各单位的人数、面积，均用地名普查时的概数表示。

七、本书资料中凡见于《湖北通志》、《武昌县志》和《读史方輿纪要》者，为节省篇幅起见，一般未注明出处。关于国内革命战争时期、抗日战争中的资料，均由当地干部和群众提出，不注明出处。

八、本书中所用的高程，是采用1956年黄海高程系。

九、本书中的地名图是按所属关系排在概况文字材料之前。地名图中的行政区划界线，根据《地名普查有关规定》的精神，不作划界依据。

鄂城市地名领导小组

一九八一年十一月

目 录

图例

鄂城市行政区划图

鄂城市城区街道地名图

鄂城市交通图

鄂城县市图（光绪十一年制）

一、鄂城市概况.....(3)

古街楼道办事处地名图

二、古楼街道办事处概况.....(15)

古楼街道办事处地名录

 城市.....(19)

 街道办事处.....(19)

 居委会.....(19)

 街道.....(20)

 巷.....(24)

 区片.....(24)

 居民区.....(25)

 大队、自然村名称.....(26)

 企、事业单位.....(28)

樊口街道办事处地名图

三、樊口街道办事处概况.....(31)

樊口街道办事处地名录

 街道办事处.....(35)

 居委会.....(35)

 街道.....(35)

巷	(36)
区片	(36)
居民区	(36)
大队、自然村名称	(37)
企、事业单位	(41)
石山公社地名图	
四、石山公社概况	(45)
石山公社地名录	
公社	(49)
大队、自然村名称	(49)
五、企、事业、行政单位、专业部门	
场	(63)
台、站	(64)
港口	(66)
码头	(68)
渡口	(71)
企业单位	(71)
事业单位	(95)
行政单位	(101)
六、建筑物	
渠	(105)
堤	(105)
排灌站	(106)
水闸	(108)
桥	(110)
其他建筑物	(111)
七、古迹、游览地、纪念地	

古迹·····	(119)
游览地·····	(128)
纪念地·····	(129)
附：《考古》1978年第4期摘抄·····	(131)
八、自然地理实体	
西山导游图	
山·····	(135)
西山风景区概况·····	(135)
河·····	(151)
矾·····	(151)
湖·····	(152)
泉·····	(154)
地片·····	(155)
九、附录	
国务院文件·····	(159)
鄂城市人民政府文件·····	(164)
后记·····	(166)

图

例



街区



县、市驻地



公社、街道办事处



大队驻地



村庄、居民区



工厂、烟囱



庙宇



水塔



革命烈士纪念碑



山洞



独立石



亭



电视转播塔



变电站



泉



铁路、火车站



主要公路



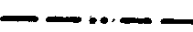
一般公路



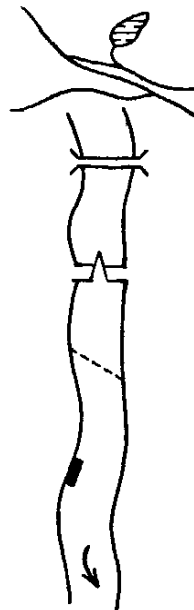
堤



县、市界



公社及街道办事处界



河流、湖泊

桥

闸

渡口

码头

流向



峰丛、山峰及高程

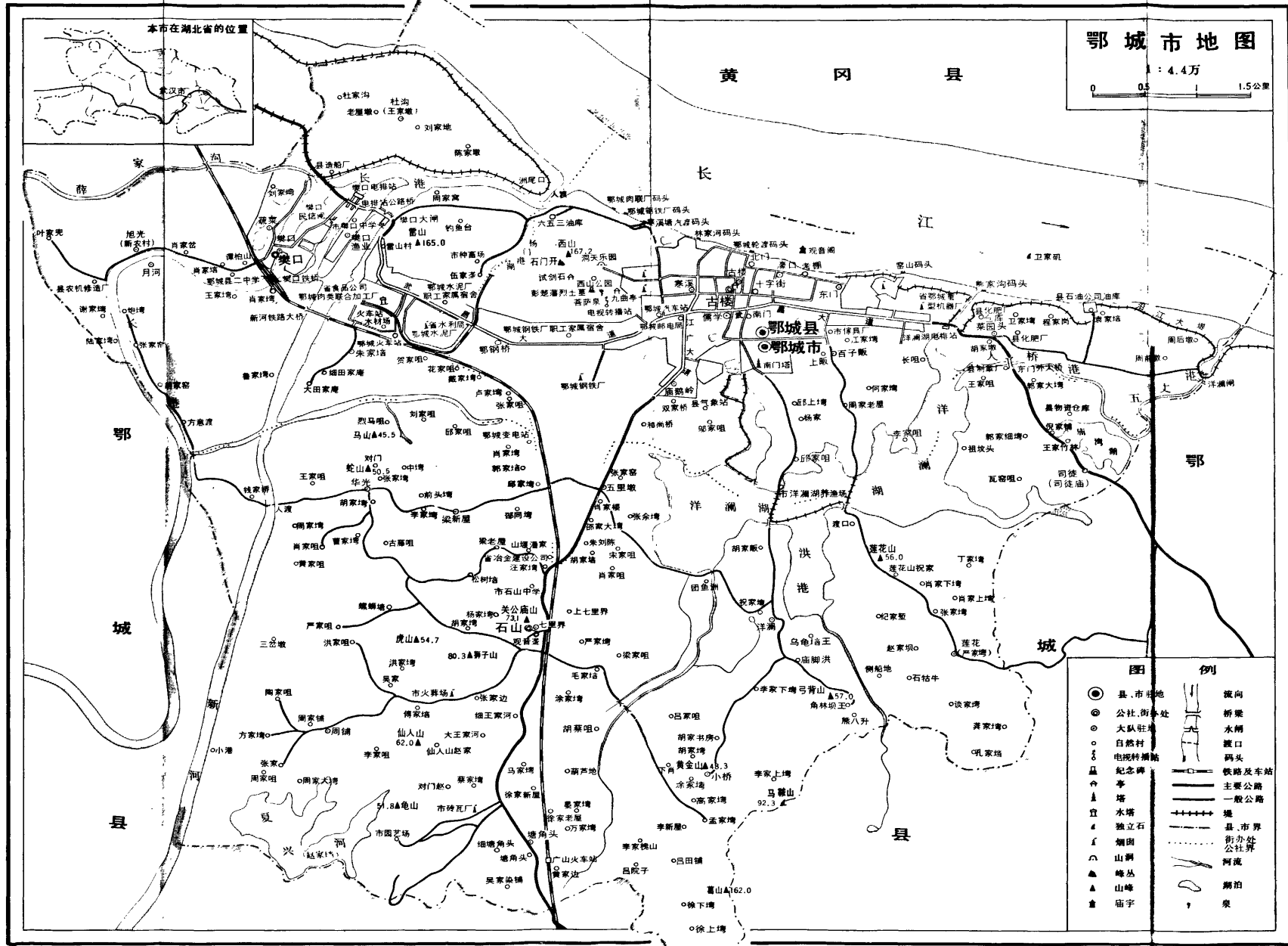
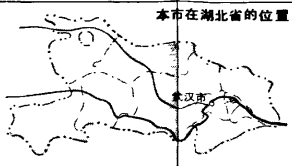
6

鄂城市地图

1:4.4万

0 0.5 1.5公里

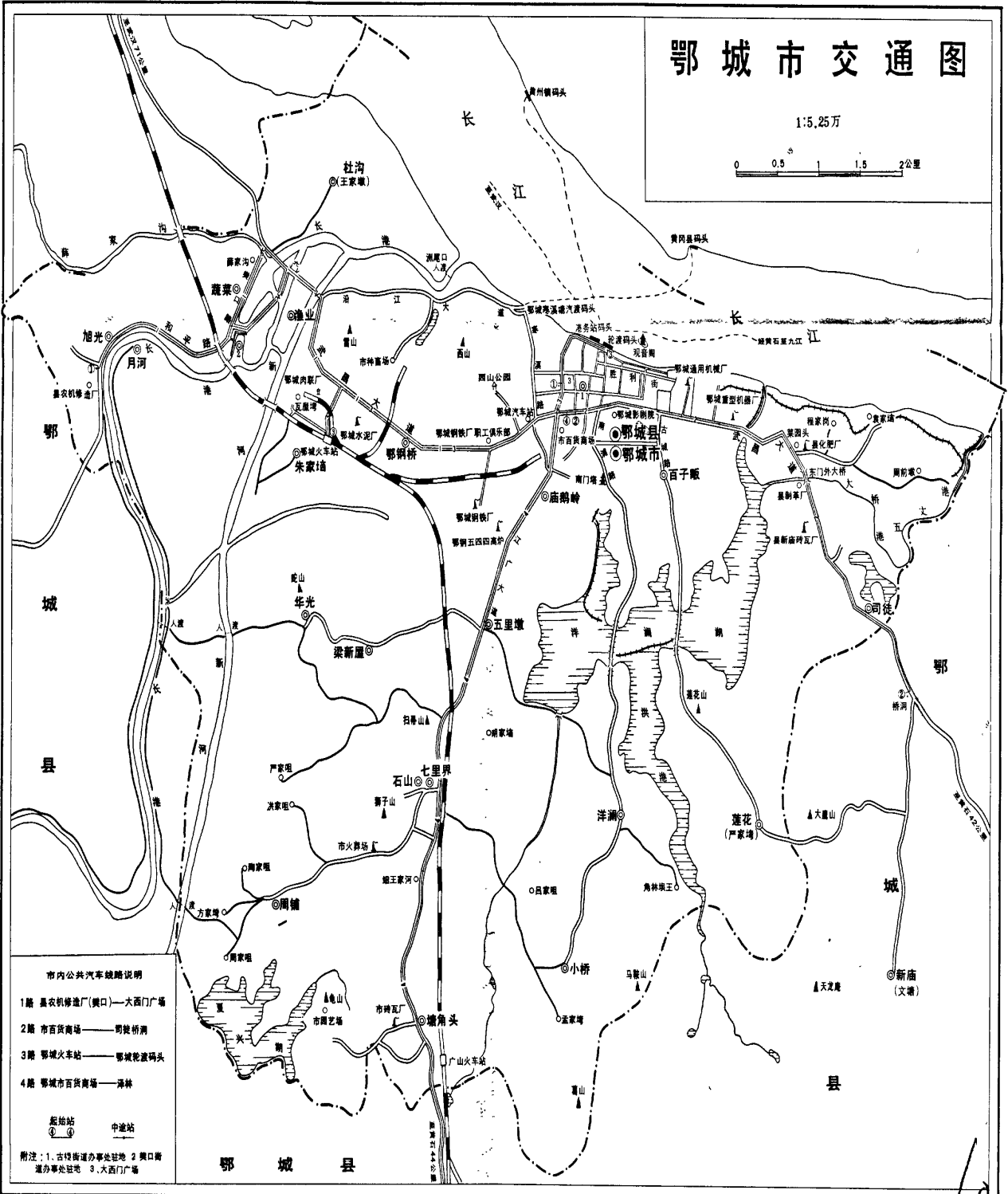
本市在湖北省的位置



图例	
●	县、市驻地
◎	公社、街道办事处
○	大队驻地
○	自然村
⊙	电视转播站
⊙	纪念碑
⊙	亭
⊙	独立石
⊙	烟囱
⊙	山洞
⊙	山峰
⊙	庙宇
—	流向
—	桥梁
—	水闸
—	渡口
—	自然村
—	码头
—	铁路及车站
—	主要公路
—	一般公路
—	堤
—	县、市界
—	街办处
—	公社界
—	河流
—	湖泊
—	泉

鄂城市交通图

1:5,25万



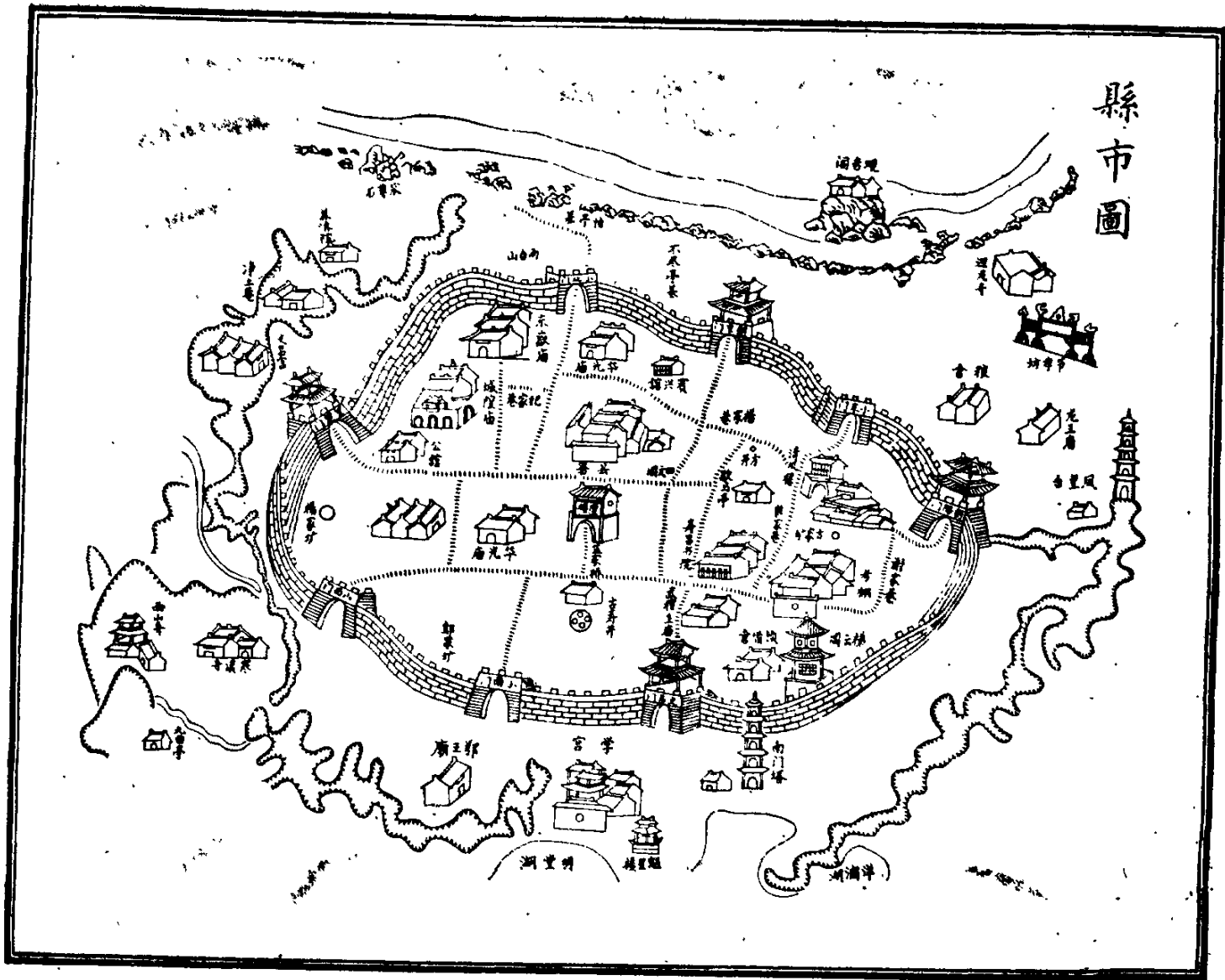
市内公共汽车线路说明

- 1路 县农机修造厂(渡口)——大西门广场
- 2路 市百货商场——明堤桥洞
- 3路 鄂城火车站——鄂城税渡码头
- 4路 鄂城市百货商场——海林

总站 ① ②
中站 ③ ④

附注：1. 古楼街道办事处驻地 2 渡口街道办事处驻地 3. 大西门广场

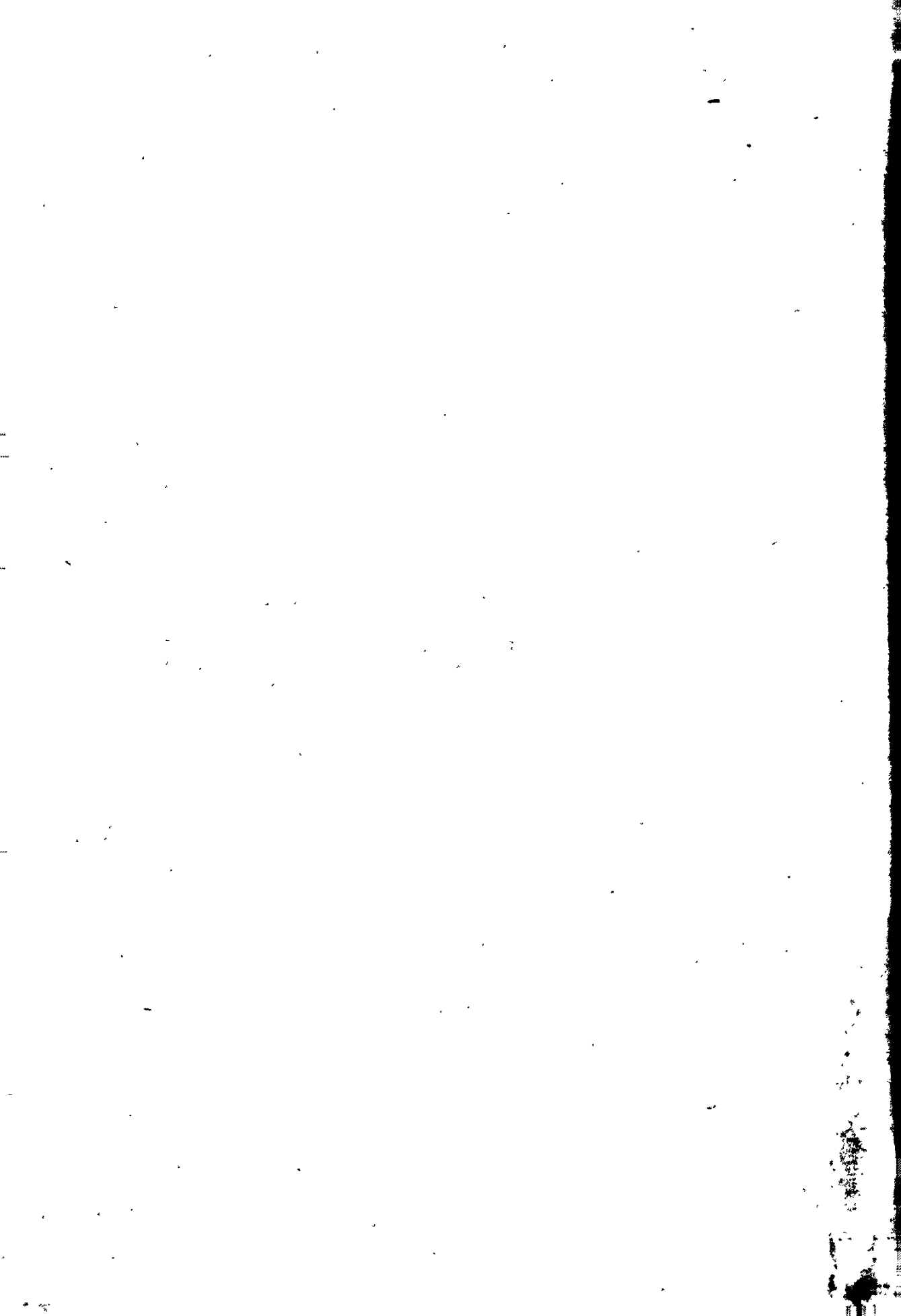
縣市圖



13

一、鄂 城 市

Yī È chéng shì





鄂城市人民政府所在地

15

鄂 城 市 概 况

Èchéng shì Gài kuàng

鄂城市地处鄂东南，位于长江中游南岸，东、南、西三面均与鄂城县相毗邻，西距湖北省省会武汉71公里，北与黄冈地区行政公署所在地黄州镇一江之隔，相距5公里。跨东径 $114^{\circ}48'$ 至 $114^{\circ}56'$ ，北纬 $30^{\circ}20'$ 至 $30^{\circ}26'$ 。鄂城市人民政府机关驻古楼街道办事处之明堂路。

鄂城市现辖古楼、樊口两个街道办事处和石山公社，共有9个居民委员会(计90个居民小组)，21个大队(计222个生产小队)的179个自然村。全市范围在东西最长约11.5公里，南北最宽约10公里之内；总面积为64平方公里。耕地面积24,494亩(其中水田10,084亩，旱地14,410亩)，水产养殖面积4,835亩。据1980年底统计：全市有23,771户，112,924人。(其中非农业11,205户，59,461人；农业12,566户，53,463人。)汉族。

鄂城市地处江南滨湖地区。浩荡长江，旁境东流，奔腾而去。西北部较平坦，中南部丘陵起伏。丘陵因久经侵蚀，顶宽坡缓，大都辟为农田。滨湖地带，由于长期淤积，除洋澜湖、夏兴湖尚有一部分水域外，已成为平展肥沃的园田。沿江有西山、雷山紧密相连。西山是全市的最高点，海拔167.2米；最低点是石山公社的庙湾湖，海拔15.8米，全市一般海拔高度约为28米左右。

鄂城市气候属亚热带湿润季风气候，春夏秋冬，四季分明。年平均气温 17.1°C ，元月平均气温 4.1°C ，七月平均气温为 29.4°C 。无霜期约为269天(每年约自3月4日至11月12日)，稳定通过 $\geq 10^{\circ}\text{C}$ 的活动积温为5,390.1 $^{\circ}\text{C}$ 。1959年至1979年的21年中，年平均降雨量为1,223.6毫米。降水季节大约春季占

37%，夏季占36%，秋季占15%，冬季占12%。相对湿度为70%。主要灾害性的天气有暴雨、寒潮和冰雹。

鄂城市历史悠久，素有江南古镇之称，曾是过去鄂城县的县府所在地，全县政治、经济、文化的中心。从考证雨台山、

钓鱼台等处新石器时代的历史证明，早在五千年以前，我们的祖先就在此地开拓生息。古代唐尧时称为樊国。据《罗泌路史国名记》载：“帝尧时有樊仲文，今武昌有樊山。”樊山就是



新石器时代遗址

西、雷二山。在夏朝时，称为鄂都。殷商时称为鄂国，是商王朝统治下的一个诸侯国。周为鄂属楚。春秋时，楚王将鄂城封给中子熊红，称鄂邑。

秦废分封制，建郡县制，将鄂邑改为鄂县，属南郡（今之江陵）管辖。两汉时均称鄂县，属荆州江夏郡管辖。

三国时（公元220年至265年），属吴国所辖。孙权于公元221年，自公安迁都鄂县，欲“以武而昌”，故改名为武昌县，同时建立武昌郡，辖六县，这是鄂城称武昌之始。

晋代称武昌郡。太康元年（公元280年），复立鄂县。南北朝，包括宋、齐、梁、陈均称武昌郡。隋、唐、五代均称武昌县。宋初为武昌县，南渡后，升武昌县为寿昌军，此时是武昌称寿昌之始。元初为寿昌军，旋升府。明、清两代皆为武昌县。

辛亥革命后，于1913年改武昌县为寿昌县，后因浙江有