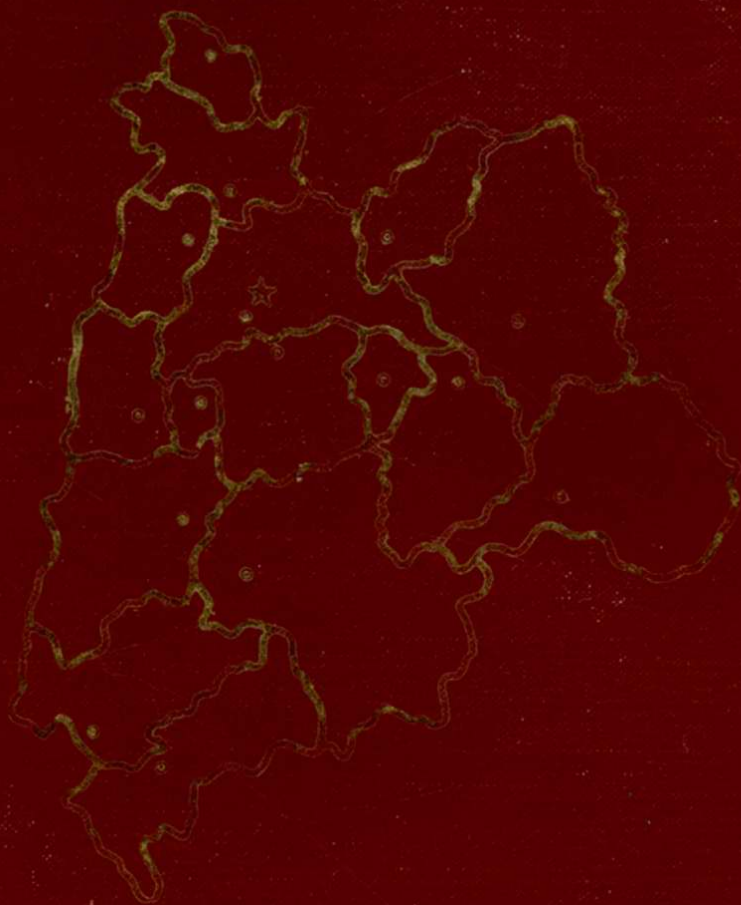


016433

連城縣地名錄

LIANCHENGXIAN DIMINGLU



福建省連城縣地名辦公室編

連城縣地名錄



福建省連城县地名辦公室編

一九八一年八月

1/5-5

前 言

《连城县地名录》在我县党政领导的重视和有关部门的支持下汇编成册了。它是我县地名普查的主要成果之一。

这本地名录汇集了全县九百六十四个自然村（包括街道）的地名；全县境内山峰、河流、桥梁、水库名称；县、社概况及其附图；还有革命纪念地和名胜古迹简介等。它反映了我县地形、地貌及地名的历史沿革，为将来编写连城地方志打下了初步基础。

地名录是根据国发〔1979〕305号文件“关于地名命名、更名的有关规定”的精神编印的。今后各行各业使用有关地名时都要以此为准。如因实际情况确需更改某地名称，应按国务院国发〔1979〕305号文件的有关规定，报请县人民政府审批。

地名工作是政治性、政策性、科学性都很强的工作。搞好这一工作是形势发展的需要。因此，我们自始至终持慎重态度，对我县地名作了确定、恢复、更正、更改、调整等一系列工作，力求达到地名标准化、规范化的要求。这本地名录的编印出版，澄清了我县长期存在的地名混乱现象，将为四个现代化建设提供地名资料。

连城县地名办公室

一九八一年八月

目 录

前 言

| | |
|----------------------------|------|
| 一、连城县概况..... | (1) |
| 县地名图 | |
| 县果茶场概况..... | (3) |
| 县良种场概况..... | (4) |
| 新泉革命纪念地..... | (5) |
| 名胜古迹..... | (7) |
| 二、县党政军群团、企事业、厂矿场站名称..... | (11) |
| 三、社(镇)概况、地名图、地名录 | |
| 城关镇概况、地名图、地名录..... | (17) |
| 城郊公社概况、地名图、地名录..... | (20) |
| 塘前公社概况、地名图、地名录..... | (28) |
| 四堡公社概况、地名图、地名录..... | (32) |
| 北团公社概况、地名图、地名录..... | (35) |
| 罗坊公社概况、地名图、地名录..... | (42) |
| 文亨公社概况、地名图、地名录..... | (46) |
| 李屋瓷厂概况、地名图(见文亨公社)、地名录..... | (52) |
| 综合林场概况、地名图(见文亨公社)、地名录..... | (54) |
| 曲溪公社概况、地名图、地名录..... | (56) |
| 姑田公社概况、地名图、地名录..... | (60) |
| 赖源公社概况、地名图、地名录..... | (66) |
| 朋口公社概况、地名图、地名录..... | (70) |
| 宣和公社概况、地名图、地名录..... | (76) |
| 莒溪公社概况、地名图、地名录..... | (80) |
| 新泉公社概况、地名图、地名录..... | (86) |
| 庙前公社概况、地名图、地名录..... | (92) |
| 四、城关镇新旧地名对照表..... | (97) |
| 五、摄影选录 | |
| 后 记..... | (99) |

3

一、连城县概况

连城县概况

连城县位于福建省西部，东经116°32′北纬25°42′属龙岩地区，北宋以前是汀州辖地，宋元符元年（1098年）设莲城堡，宋绍兴三年（1133年），置莲城县；元至正六年（1346年），改名连城县。解放后，罗坊、四堡、宣和、池岗、塘前等乡村相继划入连城管辖，地积比旧版图扩大了近400平方公里，耕地增加约4.6万亩。

连城在第二次国内革命战争时期，曾建立县、区、乡各级苏维埃政权。毛泽东同志、朱德同志于1929年率红军入闽，先后开辟建立了三十个革命基点村，分布在四个公社。从1929年至1934年先后在新泉、莲峰成立县苏维埃。1933年6月为了纪念革命烈士李明光同志，曾一度改名明光县。1949年11月6日连城解放；1950年6月1日成立连城县人民政府。

连城的疆界，北倚清流、宁化，南接龙岩、上杭，东邻永安，西临长汀。全县面积2595.54平方公里，有964个自然村，划分14个公社，一镇，三场，组成201个生产大队，1945个生产队，总户数49013户，总人口258473人，连城方言复杂，姓族数十，散居各地大同小异的土话有七种，居民均汉族。

连城的地势，伸于东南，绌于西北，境内万山层叠，丘陵起伏，属于武夷山脉，西北山高，而中部和东南的山岭更高，仅姑田、曲溪、赖源、莒溪、庙前五个公社不完全统计，海拔1200米以上的高峰94座，1500米以上的31座，最高点庙金山海拔1754.8米，群山衔接，高耸入云，若百里营帐、遥相呼应。地层多由花岗岩，南靖群沙砾岩，二迭纪龙潭煤系，翠屏山阶，赤石群沙砾岩等构成。土壤，山地以红壤、黄壤为主；河谷丘陵多为红泥土，黄泥土间有紫泥土；平原耕地为灰泥，沙质，黄泥田等，利于发展农业生产。

连城气候，属亚热带，大陆与海洋交织，年平均气温18.8℃，一月平均气温8.6℃，七月27.2℃，绝对最低气温零下5.6℃，最高37.4℃，全年无霜期278天，一般十一月下旬初霜，年降二、三场小雪；山区霜冻较早、较长，平均年降雨量1680.7毫米，以五、六月为最多。

连城的水利资源丰富，大小溪涧错综纠缠，由中部和东南部的各大山岳向四周流出，构成放射状水系，主要溪流有朋口、北团、文川、姑田四条溪。水流两省，注入闽江、九龙江、汀江入海；解放以来，兴修各种水利设施4800多处，其中大中型的水利工程十三处，蓄水量在100万方以上的水库三座。有效灌溉面积19.3万亩，保证灌溉面积14.6万亩。解放之初，全县没有一盏电灯，而今县社队建立了大小水电站216座，发电量2600万度。

连城农业生产，近年有很大发展，全县耕地面积二十六万四千亩，多数是双季稻产区，有部分向三熟发展。粮食作物主要是水稻，其次是甘薯，1979年总产量一亿九千万斤。连城以红甘薯烤制成的地瓜干，色鲜味甜，闻名国内外。经济作物有大豆、花生、油菜、烤烟、席草、荸荠等；蔬菜品种较多，以大蒜、蔬卵、大头菜为著名。水果主产

有柑桔、桃、李、梨、柿、柚、金桔、西瓜、甘蔗等。茶园是近年才发展的，面积已达七千亩。

连城除西北部有面积不大的河谷平原和盆地外，余均山地、县东的莒溪、姑田、赖源和东南的莒溪、庙前是主要林区，连城、上杭两县交界的梅花十八洞，原始森林绵延百

里，尚待开发。全县有林地和灌木林地占县境总面积的58.4%，连同疏林地，宜林地共占85.3%；以针叶林为多，其次是阔叶林；树种以松、杉、毛竹为主，间有楮、樟、枫、槐、黄杨、棕、桐、乌柏等；用材林蓄积量364.4万立方米，毛竹蓄积量3400万株。一些地区由于乱砍滥伐，营造管理不够，植被受损，水土流失较严重。林副产品有松脂、油茶、油桐、乌柏、棕片、黄藤、鲜笋、笋干、香菇等。野生蕈菌，野生药材达百余种。畜牧业主要饲养耕牛和猪，年出栏肥猪五万头；淡水养鱼面积2100亩，年产鱼4300担。

连城矿产资源丰富，主要有煤、铁、锰、铅、锌、瓷土、膨润土、石灰岩等；煤分布在县城西北部和庙前，蓄量为2581万吨；铁分布在田心、赖源、莒溪、庙前等地储量111.4万吨；庙前、兰桥的锰蓄量162.8万吨；庙前珠地得天独厚，有钨储量2768吨，铅储量4.43万吨，锌储量4.99万吨；瓷土分布在李屋和坎下，储量约221万吨，李屋坑的瓷土纯净洁白可制上等瓷器；在天马和吴坑的膨润土储量约为48.7万吨。

连城在解放前无工业，仅有一家小印刷厂。现在拥有冶金、电力、燃料、化学、机械、建材、森工、食品、造纸、印刷、陶瓷等工业部门，主要的产品年产量为：铅精矿700吨，锌精矿700吨，锰矿4100吨，生铁2300吨，原煤16万吨，化肥2600吨，油漆500吨，水泥11500吨，松香2100吨，日用瓷300万件，膨润土3100吨，发电量2600万度，机制纸700吨；负有盛名的“金姑田”、“银莒溪”是手工业造纸的主要基地，所制的大连、粉连、毛边、玉扣、节包、大包、宣纸等，远销香港、东南亚，年产900多吨。

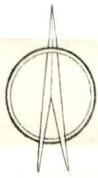
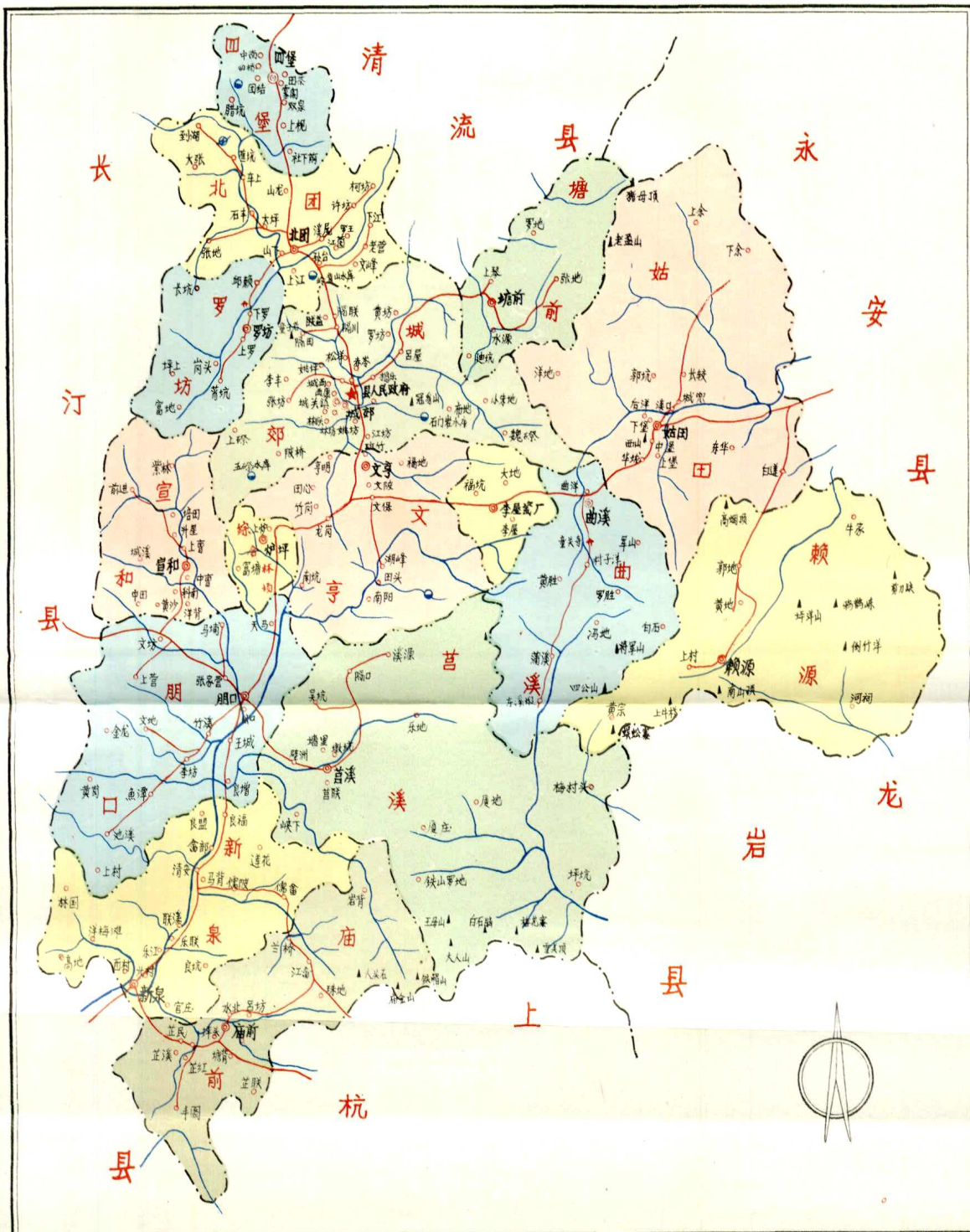
连城过去交通闭塞，1933年始开辟公路，只通龙岩、永安、宁化，境内里程131公里。现在公路运输已四通八达；境内以县城为中心，通车里程526公里，其中专用公路168公里，已社社通车，对外通达龙岩、长汀、上杭、永安、宁化、清流各县。

文教卫生事业年有发展。解放前仅有中学二所，小学49所。现全县有中学二十二所（其中完中12所），小学275所（其中完小90所），中、小学生45884人，中、小学教师（包括民师）2955人，幼儿班104班，设有教师进修学校。文化事业过去是空白的。现县有文化馆，社有文化站，有电影放映队26队，县城有影院二座，有歌剧、木偶剧团。有线广播遍及全县。设有新华书店、展览馆、革命纪念馆，建烈士纪念碑、烈士陵园。解放前，全县只有一所设备简陋的小医院，病床几张。现在县有医院、防疫站、医药研究所、卫生进修学校，社社都有卫生院，县社两级医务人员486人，病床341张；大队医疗站有198所，农村医生365人，一扫已往缺医少药的落后状态。

连城主要集镇分布在城关、姑田、朋口、莒溪、新泉、庙前，商业繁荣，有定期圩市，供销商业网遍布城乡。

连城风景名胜计有四十一处，据旧县志载，县有八景：“冠豸晴岚，莲塘烟雨，金鸡朝旭，天马秋声，石门宿云，珠岩夜月，龙井灵泉，鸢峰瀑布”。现除冠豸、石门两景外，余都荒凉；十年动乱，名胜楼亭台院遭到破坏，但高山流水，楼层叠秀，石花丛植，风光依然，仍可供人游览。

连城人民在党的领导下，将继续奋发图强，为实现四个现代化而迈步前进。



图例

- | | | | | | |
|-------|-----|-------|---|-----|--|
| 县界 | ——— | 大队所在地 | ○ | 河流 | |
| 公社界 | ——— | 自然村 | ○ | 公路 | |
| 县政府 | ★ | 山峰 | ▲ | 电站 | |
| 公社所在地 | ◎ | 水库 | ■ | 铁煤矿 | |

连城县地名图

比例 1 : 300000

县果茶场概况

果茶场位于县城西部，离城三公里，在城郊公社的姚坪、李坊、隔田、魏坊、张坊五个大队的结合部，幅员约三平方公里，场驻地在姚坪靠近西山脚下。

一九六〇年在农场开办之初，这里是一大片水土冲刷严重的不毛之地，现已成为我县著名的水果之乡。纵横几里种满柑桔，距场一里是颇饶岩石林泉之胜的童子岩，果场名胜互相陪衬，十分引人。它不仅是我县的果林基地，也是县西的风景之区。

果茶场的前身是县第二农场，后为县良种繁殖场的分场。一九七六年改为县果茶场，全场人口750人，其中职工507人，家属243人，分六个作业区，垦地面积1907亩，其中柑园1655.82亩，杂果园49亩，茶园180亩，耕地22.18亩，开荒地248亩。产品有芦柑、温州蜜柑、甜橙、桃、梨、西瓜、茶叶、花生、大豆、甘薯、粮食、蔬菜等，已全部实现园林化。境内果树种植整齐，浓荫翠绿，花繁叶茂，果实累累，山前山后，望不到边，一九八〇年生产柑桔8490担，列全专区的第一位，同时开展多种经营，办了酱油加工厂、水果加工厂、碾米厂，设有机修房，抽水站，变电房，果园固定式喷灌已安装受益500亩。从建场开始就搞畜牧业、养猪、养牛，为果园提供了丰富的肥源，一九八〇年生猪存栏数达344头，连年建房面积达12.847平方米。

果牧事业正在继续发展。

县良种场概况

良种场位于我县西南部，距城八华里，平均海拔400米，东南与文亨公社的亨明、田心两大队毗邻，西北靠城郊公社的林坊、岗尾大队，面积二平方公里，驻地在廖坊洋。

良种场是我县最先创办的县农场。一九五五年，连城驻军七九六二部队将军事工程工地征用的剩余耕地四百多亩，移给县创办县农场，经过二十多年的积极经营，规模始具，贫瘠的耕地已变成肥沃的稳产高产的良田。

县农场，后称县良种繁殖场，除繁殖水稻良种外，还从事养猪、养牛、养羊等畜牧业。为发展柑桔等水果生产，还在姚坪设立分场。一九七六年为便于开展工作，总场与姚坪分场正式分开，县农场称县良种繁殖场，姚坪分场称县果茶场。

良种场自成立以来，随着农业科学事业的发展，在粮食创高产，培育水稻和毛猪良种方面，均取得了优异成绩，多年来被评为省、地、县先进单位。近年培育成功了水稻良种“赤块矮选”与“科辐红二号”早晚稻品种。这些良种不仅产量高，而且抗病性强。现推广面积达360,000亩，提供良种30万斤。在发展畜牧业方面，采取约克夏种猪与当地母猪杂交一代的猪苗，每年供应社队1500—2000头。

县良种场现有耕地450亩，水田面积400亩，一九七九年粮食总产量450,328斤。粮食耕地平均亩产1309斤，养猪360头，耕牛22头。每年向国家提供原（良）种20多万斤。全场职工和家属320人，连年通过农田基本建设的治理，已基本实现机械化。

新泉革命纪念地概况

新泉古为汤背寨城，是连南要隘，明洪武十八年（1385年）曾设巡检司署于此。明正德四十三年（1548年）新泉筑城三百丈以防御，成为我县的边陲重镇。

新泉是一个风景优美的地方，新泉河溪面宽阔，水流湍急，汇汀江注入韩江入海，是本县通往杭、岩的水陆交通要道。

“红旗跃过汀江，直下龙岩上杭”，毛泽东、朱德、陈毅等同志曾率领红四军在这里整训，进行革命实践。这里的青山绿水曾留下革命先辈的脚印，革命业绩永放光芒。

一、新泉印山的革命烈士纪念碑

连城是第二次国内革命战争的根据地之一。全县有革命烈士1500多人，为了纪念为革命事业而献身的烈士，省于（1978年）拨款在这里建了一座烈士纪念碑。碑址占了整个山丘，系圆形分三层的水泥结构。从公路拾级而上经百余级，便是碑顶的月台。碑身高九米，正面石刻“革命烈士纪念碑”，背面写“为国牺牲，永垂不朽”。纪念碑傍靠新泉大河，屹立于连龙杭公路分界处显得格外雄伟壮观。从碑的顶层，俯瞰新泉三村，阡陌纵横民舍云集，水天衔接，风景如画，仰望当地名胜“金石寨”，一峰耸秀，挺峙入云。清代诗人李邦干曾作诗云：“共仰岳灵钟俊义，还为天府作干城”。可为人民英雄纪念碑咏也。碑脚左畔建有一座六角红亭，亭边苍松翠柏成林，景致清雅，可供游人凭吊时小憩。

二、望云草室

“望云草室”在新泉东南村的塘背巷内，这是一幢青砖结构一厅四室的小平房。石门楼的横额雕刻“望云草室”，石门联是“座中香气循花出，天外泥书遣鹤来”。小厅前面是一块天井，左右各有二个房间。这座房子原系革命烈士张育文、张瑞明祖父营建的书斋。

1929年6月10日，红四军两占龙岩城后，复在上杭旧县歼灭钟铭清一个团，尔后毛泽东、朱德同志率师来到这里休整。休整期间，毛泽东、朱德同志就居住在这里。

同年12月初，毛泽东同志回到红四军担任领导工作后，从长汀率领红四军第三次进驻新泉，在这里领导红四军进行整训，为总结建军以来的经验教训做了大量工作。据张鼎丞同志回忆，著名的“古田会议决议”就是毛泽东同志在这期间草拟的。

解放后经稍事修理，毛泽东、朱德、陈毅同志的卧室各种摆设均保持原样供人瞻仰。

三、连南区革命委员会旧址

连南区革命委员会，设在新泉东南村圩市的张氏家庙。这个机构是毛泽东同志于

9

1929年6月中旬，亲自领导建立的新泉第一个红色政权。“打土豪，分田地！一切权力归农会”的运动口号，在墙上墨迹未沉。现在这个祠庙已修葺一新，门前一对石狮子，门面雕花油漆，金碧辉煌。

四、新泉工农妇女夜校旧址

新泉工农妇女夜校在新泉东南村的塘背内，与“望云草室”毗邻。这是一间小宗祠，上下两进厅。夜校是1929年6月在毛主席的亲自关怀下创办的，夜校成立后新泉广大妇女在这里学文化、学革命道理，提高了革命觉悟，为苏区的革命斗争作出了自己的贡献。现在这所夜校，还按当年的样式摆设，成为新泉广大妇女献身革命的历史见证。

五、新泉堡外的温泉

温泉址在新泉东南村堡外的大溪滨，新泉的得名其源盖出于此。这里的温泉有别于他处汤池，因为泉眼系隐在溪中的砂石底下，热水从溪水中喷射而出，热度不减，泉脉一直流到笏山旁，尚有余温，历上千年而不竭。泉水富有硫磺味，对治疗皮肤病，风湿性关节炎等具有一定疗效。

几年前，新泉公社已在岸上筑了男女分用的汤池，在溪中泉孔处建了一个圆形大围井，每日机抽温水灌入池中，不论晴雨，群众与游客都可以在这里洗澡、休憩。

六、新泉光荣院

光荣院在新泉竹山背的红四军军人大会场的旧址对面，原名烈属敬老院，是解放后国家拨款建设的。光荣院占地约三亩，一色雪白的平房，水泥地板，分四进六排架造，有四十八间房子，二个厅，中间留下近亩的空地，正中建了一座六角红亭，周围是花圃，种了芍药、玫瑰、石榴、山茶、夜合、茉莉等几十种的花草，芬芳扑鼻，环境十分雅致，身临其境，使人精神愉快，现住有烈属老人近二十人，年纪最大的九十多岁，都在过着幸福的晚年。

名胜古迹的选录

一、冠 豸 山

冠豸山离县城五华里，海拔661米，有公路直达山脚下，被称为汀南第一名胜。

清代的学者李修卿在一篇莲峰山“上窝记”中，对冠豸有这样的评价：“闽地多山，而以武夷为最……及闻连城冠豸，胜异不减武夷……历览佳胜，慨然叹名山之不虚传也”。载之史册的历代诗人名士为冠豸山作游记题咏的近百人，诗词数百首。如今的冠豸，虽然楼院亭台，草庐，庵庙几经浩劫已荡然无存，但奇峰、怪石、岩洞、林泉，景致依旧，风光不减当年。

早上，从县城远望冠豸，白云缭绕，山峦层叠，若万蕊菡萏，因此冠豸又名莲峰。

从山脚攀登，拾级上爬，旁悬巨石，名“苍玉峡”，洞内乱石嶙峋，石隙里流水淙淙。再登，山凹之侧便是“半云亭”。由亭而上几百级，名“丹梯”，又上以石条作栏槛，名“云栈”。前行是“滴珠岩”，进而仰首便见一巨大山石，形似惠文冠，（古代法官的帽子），壁镌颜体“冠廡”二个大字，所以人们又叫“冠豸山”。峡谷有流泉，过去桃树成林，称“桃花源”，邻有“却尘岩”，循右而行，是“五贤书院”的遗址。山势渐平，旁乃“金字泉”。沈兆奎有“高崖峭壁近青天，几度攀援意爽然。百折丹梯亭插汉，一泓金字石流泉”之句，一泓清水，久旱不竭。翘望便是冠豸主峰，“五老峰和灵芝峰”，壁立千仞，雄峙天半。双峰罅隙处为“一线天”。内景叫“白云深处”，昔人有：“天留一线丹梯杳，地拨千寻玉笋空”的描写。登上顶峰，城乡周围数十里的村庄，历历在目，大有“千峰历落双眸下，九曲溱洄一掌中”之感。峰下原有不少庵堂祠庙古建筑，已或损或毁。再前为“天香山”，右边石岩名“雪洞”，“小崆峒”是最佳避暑地。折北是“小丰山”，渐出北壑，石笋林立千百其状，其中一石，高几十丈，拔地而起，绝无依傍，名为“照天烛”。还有“修竹径”，“芳兰谷”，“莲花洞”等景，人谓“冠豸”奇险幽秀兼而有之，元县令马周卿标十三景，刻字于上。此外，景致还有甚多，有的说二十几景，有的说三十几景。冠豸旧名东田石，“冠豸晴岚”是全县八景之首。

二、石 门 岩

石门岩，距冠豸东约二华里，离城镇七里，已通汽车。“石门宿云”系连城第二个风景名胜之地。这里峡谷巨石嵯峨，山中有岩有洞，溪涧流水，清澈见底，虽旱长流。邻近山峰都是花岗岩和砂砾岩层构成。过去到石门，循溪而入，峰回路转，可见对山“三姊妹石”，三姊妹石形似三女，梳风沐雨，望之婵娟。

所谓石门，是“两石相峙，中虚成门”，入则两壁厢巨石排列，胜景争奇，天籁发响。宋代县令黄莘，赵汝樵在这里建立了“总宜亭”、“悠然阁”。我县宋朝名士邓旦

营建“尚友斋”（俱废），历代诗人对石门岩作了不少诗咏。如宋宣德年间的县令周景辰有诗云：“两崖壁立自天开，一境中通般若台”；李旦的诗说：“巍岩高耸插青天，曙色遥空万里连”。境内还有“老君岩”和“宿云庵”（已不存）。所以诗人谢国治有“岩中丹鼎烟霞老，洞口苍山虎豹蹲”的描写；李文澜有：“石门高耸峙双峰，元锁间云日日封”之句。从历史看，石门在置县以前就被列入汀州名胜。

而今的石门岩，面貌已焕然一新。1971年这里建成了一座纵横约三里的大水库，成为优美的湖泊，库水淹没几座山腰，境山溪涧港汉交错，峰头石面，桃浓柳翠，分外妖娇。

城郊公社在此备了小游艇，小舢板，专供游客泛舟湖上，穿梭于群峰峡涧间，欣赏石门风光。并从朱地等村引入溪水，使水库的水面容量增加。其下为赖桥水库，两库蓄水，可灌田万亩，而且还供城镇的居民饮用。为了做到一湖多用，水库成为公社繁殖淡水鱼的基地，每年生产鱼苗几百万尾，上市成鱼上万斤。这里又是通往魏磔，朱地各自然村的捷径；每天都有小汽船定时来往两岸，往返航程约五、六里，每逢城里的圩期，搭船的群众特别拥挤，分外热闹。要能在石门岩修条公路通到冠豸，把两处的名胜联接起来，再加投资建设，堪称为闽西第一风景区。

三、旗石寨与鹭峰岩

旗石寨又名旗峰山。与冠豸、石门岩毗邻，距城关约五华里。从地质构造看，县城东部绵延数十里“无山不石，无石不拨地干霄”。

旗石寨的最高峰名百丈岩，远望形似旌旗招展，故名旗峰山。旗幅内深存丘壑，岩洞玲珑，四周怪石环伏，犹如虎豹狮象，若隐若现。俯视城郊、文亨公社各村，山川，楼房，汽车行人，别饶风趣。沿山升降有石磴数百级，登第二山顶，有些地方，险峭峻窄，仅容一足。旧志的描写是“如蚁穿珠，如蜗涎壁，仅走一线。”在第三顶的后面，是悬崖，有“下临绝壑，上耸虹腰”描绘。

鹭峰岩，在旗石寨后，是县八景之一，远观山石，形似雕，屹立山头。旁有石仓瀑布，飘缈溟蒙，昔人有游鹭峰诗云：“连阳有山似鹭鹭，一道飞泉岩际落。细雨轻轻洒白云，飞泉夜夜鸣幽壑”。这两处因离城较远，交通不便，游人较少。

四、滴水岩

滴水岩，又名“珠岩夜月”，为连城八景之一。地离城郊公社隔川村约七里。这里四山环绕，林木葱郁，因缺乏人工修理，荆棘丛生，山壁有岩洞，纵深数丈，宽约三十多平方，岩下泉如珠滴。府志说是“泉出石窦，不溢不竭”，清代学者童世贤有游珠岩诗云：“石窦泉通一线微，悬崖点滴溅珠玑”。岩左山顶，地名仙人骑鹤，传有罗仙遗迹的神话。

五、姑田西山紫阳书院

紫阳书院在姑田中堡的西山，是县东的名胜。峰峦耸秀，林壑苍茫。紫阳祠崇祀朱

子（朱熹）。山有八景，均有题名，如：“趣园半亩，线泉流韵，石莲奇观，云岩憩足，天梯缓步，武陵别洞，清池一鉴，石台风月”。均以林泉岩洞，山形地貌而命名。旁有古代建筑，如“深造斋，旷怡斋，日休亭，锄经楼”等亭楼斋舍，吸引了不少游客。

六、鸡 山 和 天 马 山

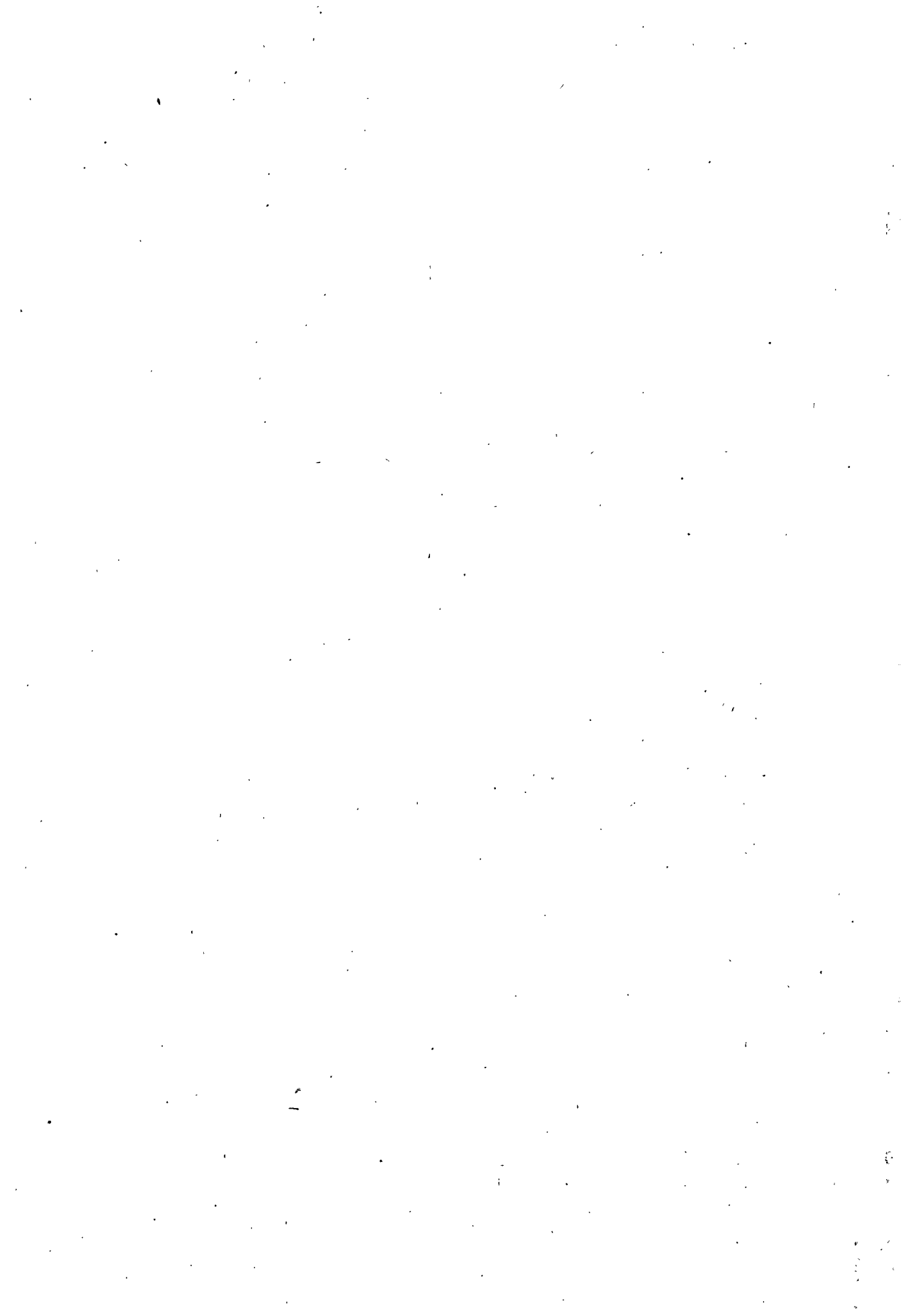
鸡山，界于文亨、附城、曲溪三公社的结合部，海拔983米。是连永公路干线的必经之道。仰望鸡山，山岭重叠，高耸入云，车行路上，曲折盘旋，极其险峻。“鸡山朝旭”是山的美称，乃连城八景之一。传说：“有人到山下，见一庵，鸡鸣于花瓶之上，晓起，失庵所在”。明代知县周景辰作游鸡山诗云：“嵯峨绛帟映朝阳，五彩蒙茸拂曙光。开辟于今千万载，几声迎日出扶桑”。还有徐凌云的诗说：“扶桑云气露微曦，人世群惊岁月奔。独立山头呼客醒，几回芳草怨王孙”。见旧志。

天马山，在文亨的南坑大队与朋口的天马村毗邻之处。“天马秋声”列入连城八景。山峰有石，白云弥漫山间，犹如天马行空，山下溪水畅流，具有云海之胜。周景辰有诗云：“风发霜鬣与之齐，何代来从月窟西。一自茂陵人去后，至今风雨夜犹嘶”。这两处有庵已毁，游人已稀。

七、赖 源 石 燕 岩

石燕岩，在连城赖源公社上村，是一个其深莫测的大石洞。据汀州府志载：昔有飞燕颀颀，遇骤雨，集石上，雨止视之，皆化为石”。以此得名，和鸡山的神话传说一样。洞的入口处有门户，洞内深邃象一间拱形大厅，中高而四边下垂，深约十丈，宽六七丈，高五丈左右，旁有天窗，阳光射入，可以看见顶边纹理，散石巉岩峭拔，形肖狮虎蟠踞，透剔玲珑。再进，都是坎坷坑峒，长达数里。

赖源是我县东部高原，南山顶（海拔1753.8米）仅逊于全县最高峰“庙金山”一点六米。奇峰挺拔，山石多空，类似石燕岩的山洞不少。



二、县党政军群团、企 事业、厂矿场站名称