

007925

四川省宜宾县部门志、专志资料丛书之一

宜宾县教育志



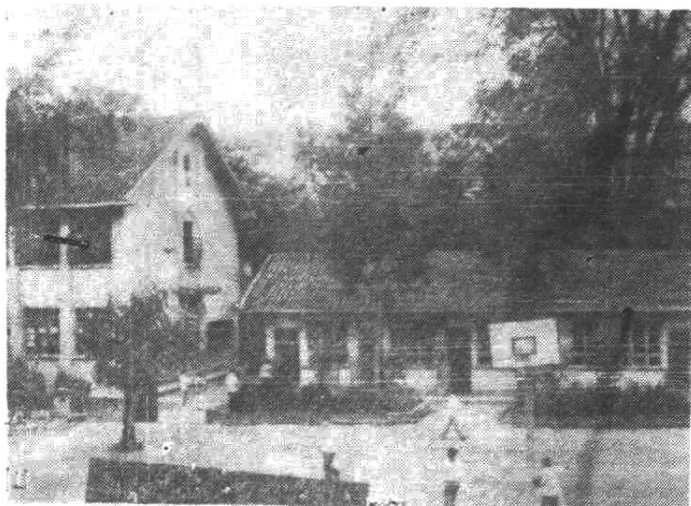
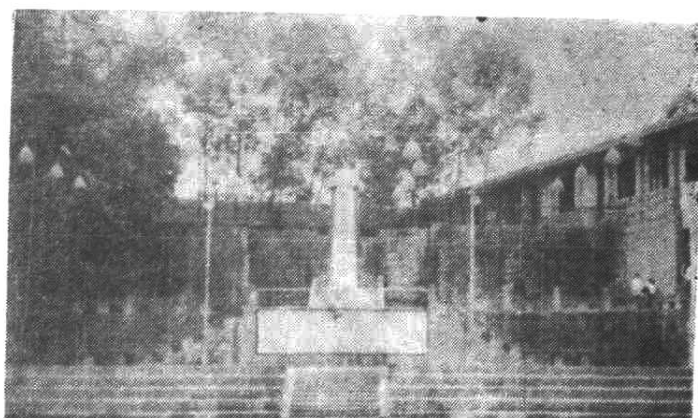
宜宾县文教局编纂

一九八六年六月



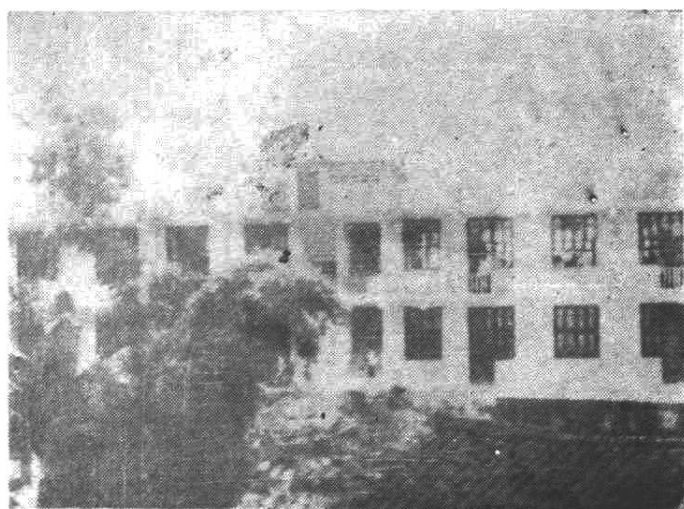
一九八三年国庆节三十年以上教龄老教师座谈会

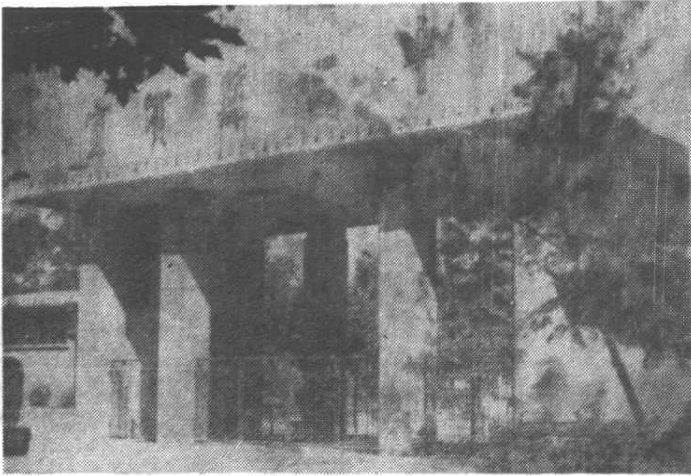
观音小学校园中的
郑佑之烈士纪念碑



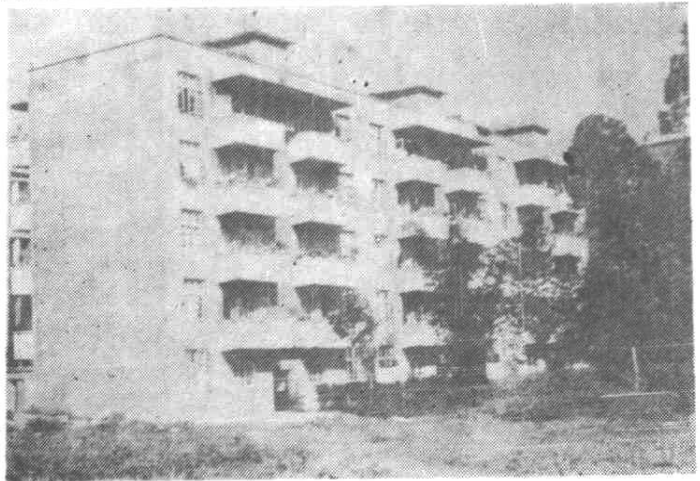
白花中学一角

泥溪职业中学实验楼





县二中校门



县二中教师宿舍楼



蕨溪中学校舍一角

新政小学全国模范班主任刘久凤

辅导学生时事学习

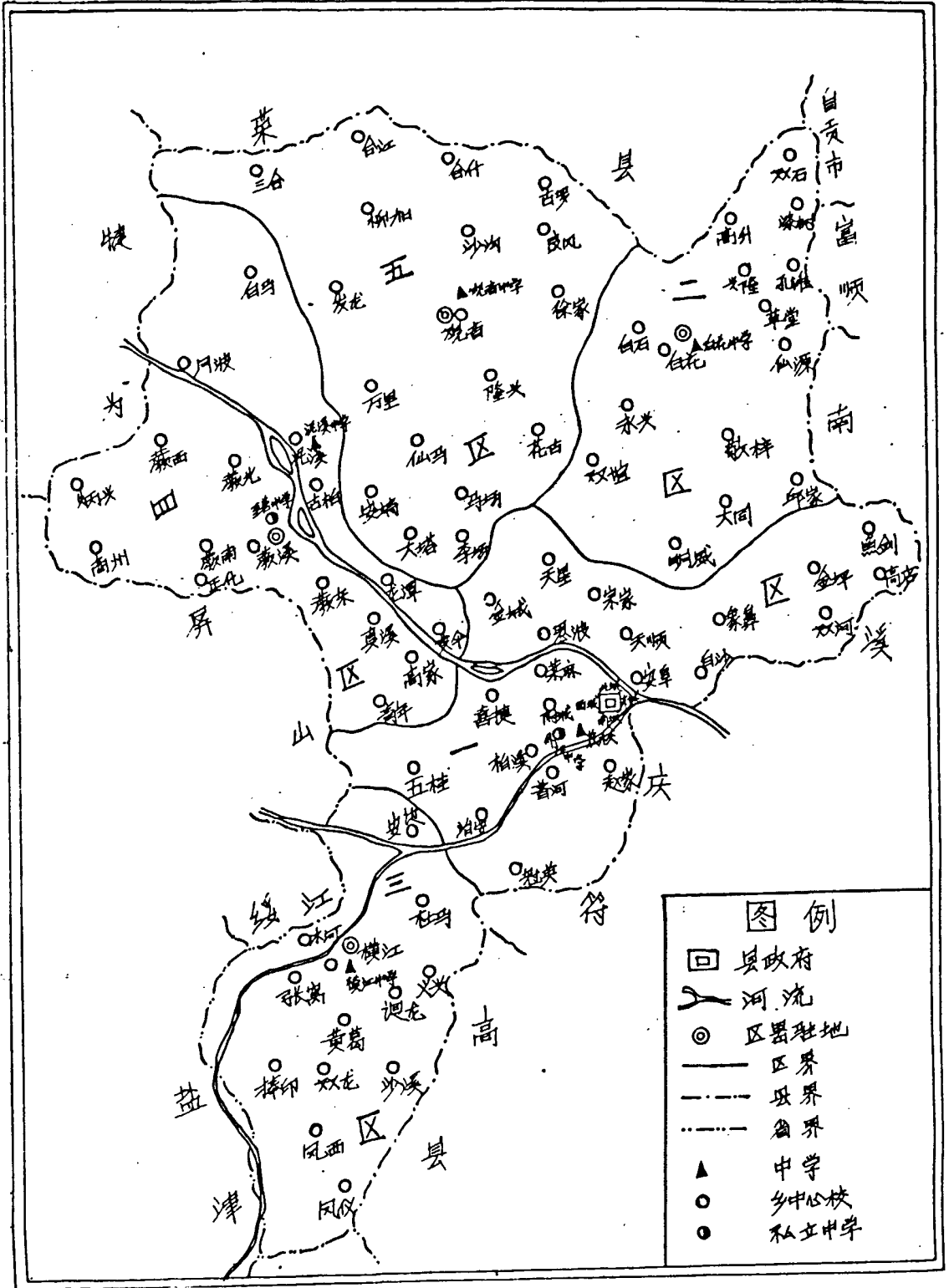


柏溪镇小学学生眼保健操



教育志领导组、编写组成员

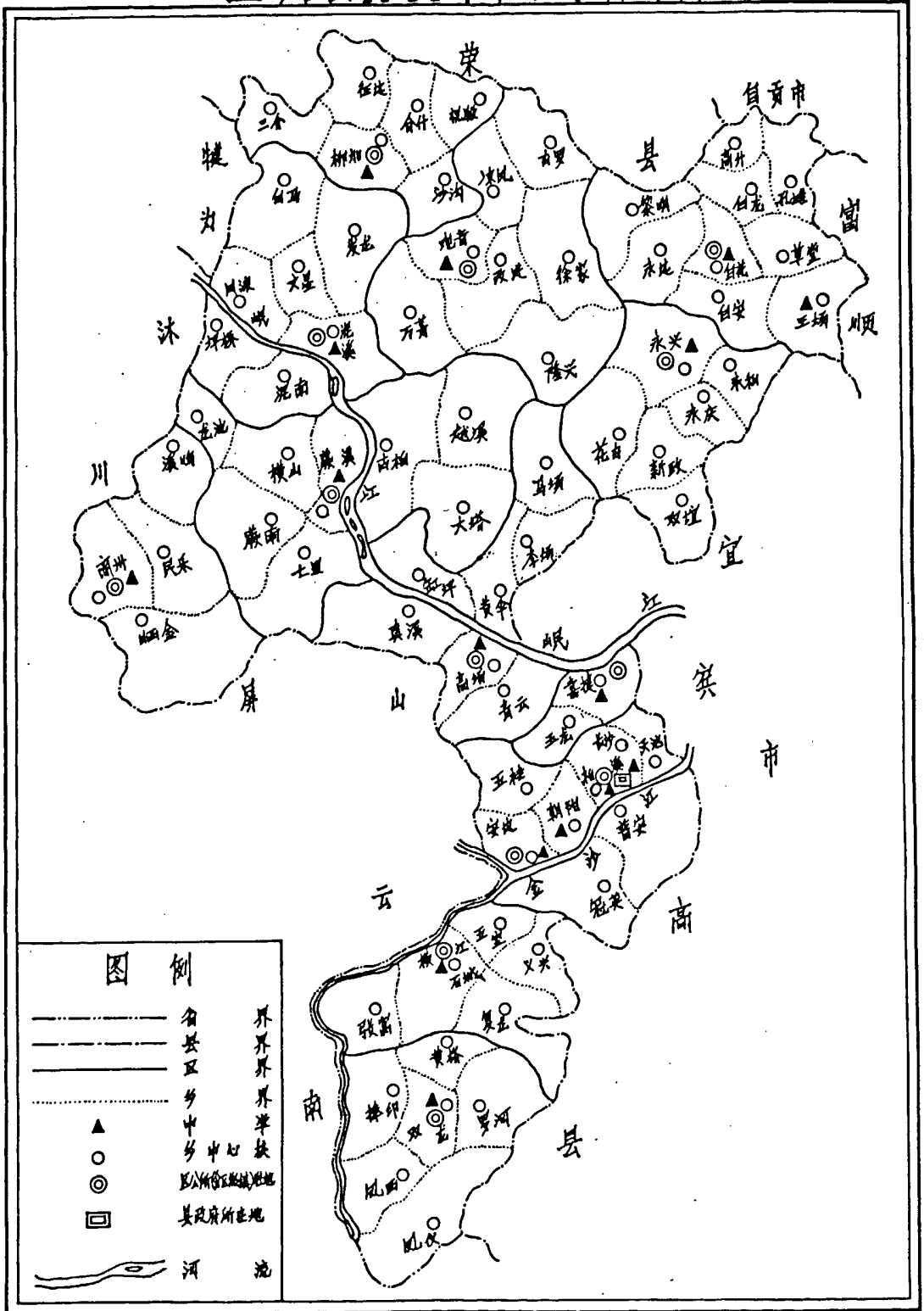
宜興縣民國三十八年鄉區中小學分佈圖

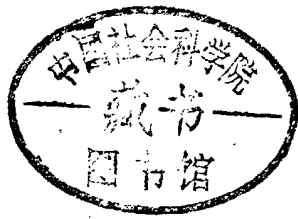


图例

- 县政府
- 河流
- ◎ 区署驻地
- 区界
- - - 县界
- · · 省界
- ▲ 中学
- 乡中心校
- 私立中学

宜宾县1985年中小学分布图





序 言

教育，是按照一定的目的和要求，由教育者对受教育者在德、智、体诸方面施加影响的一种社会实践活动。它是随着人类社会的产生而产生，随着人类社会的发展变化而发展变化的。一定社会的教育是一定社会的生产力、生产关系和政治的反映，同时又对它们给予影响和作用。

我国固有的教育源远流长。周代以来，官家办学与私家讲学、中央办学与地方办学并存，各具特色。

清末，废科举、兴学堂，宜宾县是宜宾地区创办学堂最早的县，曾经历过一条漫长曲折的办学道路。清末、民初仿日、德、国民政府仿英、美，一个模式，除具有资本主义国家的一般特征外，还反映了半封建半殖民地社会性质，失去了独立自主的办学传统，找不出多少地方特色。

建国后，宜宾县的教育出现了崭新的面貌，它与全国一样，是以马列主义、毛泽东思想为指导，坚持教育为无产阶级政治服务，教育与生产劳动相结合的方针，培养德、智、体全面发展的新人，坚持理论联系实际的教学原则，充分体现了社会主义教育的本质特征。但是，在发展过程中仍然走过弯路，十年浩劫中更受到了摧残和践踏。

粉碎“江青、张春桥、王洪文、姚文元反革命集团”后，特别是中国共产党十一届三中全会以来，教育战线亦在拨乱反正中实现

了历史性的伟大转变，尊重知识，尊重人才，教育工作不断得到重视和加强。中共十二大又进一步把教育和科学列为经济发展的战略重点之一，更说明了教育的重要性。

“走自己的道路，建设有中国特色的社会主义”。随着国家经济体制的改革，教育体制必须进行改革。坚持“教育要面向现代化，面向世界，面向未来”和“教育必须为社会主义建设服务，社会主义建设必须依靠教育”这一根本指导思想，达到“提高民族素质，多出人才，出好人才”的目的。

要改革，振兴宜宾县的教育，必须回顾总结我县的教育实践，特别是建国三十多年的教育实践，扬长避短，从中吸取教益，为新局面的开创作出贡献。

宜宾县教育志的编写，正赶上这一伟大历史潮流。我们在盛世修志要起到存史、资治、教化的目标指引下，在中共宜宾县委、宜宾县人民政府的关怀和县志编委会的领导、帮助下，依靠各方面的支持和协助，从收集资料到编写脱稿，经过一年多的时间。限于人力和水平，更兼资料缺乏，缺点、错误和遗漏难免，尚希批评、指正。

魏 仁 德

一九八五年九月

凡 例

一、本志编纂，以马列主义、毛泽东思想为指导，以中国共产党中央委员会《关于建国以来党的若干历史问题的决议》为准绳，坚持辩证唯物主义与历史唯物主义观点，力求做到思想性、科学性和资料性的统一。

二、本志断限，上起自1911年，下截至1985年，个别章节溯至清末和明代。

三、实事求是，秉笔直书，运用现存史料，采取详今略古，详近略远，详异略同的原则，反映宜宾县教育的历史和现状，以求起到存史、资治、教化的作用。

四、本志对划归外属的学校，只略加叙列，不作详细记述。

五、《大事记》，分条款记录大事、要事、新事，不叙述事情的本末。

六、本志对历史纪年，沿用习惯通称，用汉字书写，在括号内注明公元年数。中华人民共和国成立后（简称建国后），一律以公元纪年。

七、记述人物，一般直书其姓名，不在姓名前加褒贬之词。地名使用，如用古地名，则在其后用括号注明今地名。

八、名词、术语第一次出现用全称，以后用简称。资料来源，在附录章中统一说明，少数随文注出。对度量衡和货币单位，照各个历史时期的制度规定，未统一折合现制。

九、数据和公元纪年，一律用阿拉伯数字，习惯用语、词汇、成语、引文和少数表述语中的数字用汉字表示。

十、本志文字和引用史籍，一律使用规范的简化汉字并加以标点。

十一、本志共10章33节，包括志、记、传、图、表、录，以志为主体。图、表、录分别附于有关章节。采用“横排竖写”，按事分类，以章统节，以节统目，使用语体文记叙。

目 录

第一章	大事记	(1)
第二章	教育行政管理	(13)
第一节	县级行政体制、机构及职能	(13)
附	宜宾县教育行政机构情况一览表	(16)
	(一)(1911—1949年)	(16)
	(二)(1950—1985年)	(17)
第二节	区乡级行政体制、机构及职能	(19)
第三章	学校教育	(20)
第一节	学校沿革	(20)
第二节	学校体制与管理	(21)
附	宜宾县各类学校编制表(民国三十八年〈1949年〉)	(26)
第三节	学校教育方针、任务与培养目标	(27)
第四节	学校思想政治教育工作	(30)
附	中学生守则 小学生守则	(36)
第五节	书院、义学、私塾	(37)
1	一、书院	(37)
2	二、义学	(38)
3	三、私塾	(38)
第六节	学前教育	(39)
附	柏溪镇幼儿园简介	(42)
	宜宾县县级机关幼儿园简介	(43)
	宜宾县幼儿园(班)情况统计表	(44)
第七节	初等教育	(45)
附	(一)宜宾县私立完小、初小一览表(民国二十九年〈1940年〉)	(46)
	(二)乡中心校及保国民学校统计表(民国三十四年〈1945年〉)	(48)
	(三)观音小学简介	(50)
	(四)柏溪镇小学简介	(52)
第八节	中等教育	(54)
1	一、普通中学	(54)
附	(一)宜宾县公私立中学毕业学生人数统计表(民国廿四年〈1935年〉至三十三年〈1944年〉)	(58)
	(二)宜宾县普通中学概况表(民国三十四年〈1945年〉下期)	(58)
	(三)宜宾县1985年普通中学班数、教职工数、学生数统计表	(59)
	(四)宜宾县第一中学校简介	(59)

	(五) 宜宾县第二中学校简介.....	(61)
	(六) 宜宾县蕨溪中学简介.....	(66)
	二、师范学校.....	(67)
	三、职业学校.....	(70)
附	农业中学.....	(71)
	四、其他学校.....	(72)
第九节	民族教育.....	(73)
附	苗族儿童入学登记表.....	(74)
第十节	体育卫生工作.....	(75)
附	宜宾县输送体育人材统计表(1977—1985年).....	(78)
第十一节	招生.....	(78)
附	宜宾县公办小学基本情况统计表.....	(85)
	宜宾县民办小学基本情况统计表.....	(86)
	宜宾县中等学校基本情况统计表.....	(87)
	宜宾县大、中专录取新生统计表.....	(89)
	宜宾县1981—1985年报考大、中专情况比较表.....	(89)
第十二节	辅教组织及服务机构.....	(90)
	一、辅教组织.....	(90)
	二、服务机构.....	(93)
第四章	教 学	(94)
第一节	学 制.....	(94)
第二节	课程设置.....	(95)
第三节	教 材.....	(121)
第四节	教 法.....	(123)
第五节	成绩考查和学籍管理.....	(126)
	一、学校成绩考查和学籍管理.....	(126)
	二、会考.....	(129)
	三、统一考查.....	(130)
附	(一) 清代科举考试简介.....	(131)
	(二) 宜宾县自学考试简况.....	(133)
第五章	社会教育	(133)
第一节	民众教育和义务教育.....	(133)
第二节	工农业余教育.....	(134)
	一、扫盲.....	(134)
	二、农民业余学校.....	(135)
第三节	在职干部教育.....	(137)
	一、职工业余学校.....	(137)
	二、电视、函授、广播大学.....	(137)

第六章	教 师	(138)
第一节	教师任用.....	(138)
附	宜宾县东城镇中心小学聘约.....	(141)
第二节	教师地位.....	(142)
第三节	教师待遇.....	(147)
第四节	教师培训.....	(154)
附	宜宾县中小学教师学历统计表.....	(159)
附	宜宾县中学及区小校长学历统计表.....	(160)
第七章	教育经费	(161)
第一节	经 费.....	(161)
附	宜宾县教育事业经费统计表.....	(164)
附	两个年度的教育经费情况分析表.....	(165)
第二节	校舍、设备及助学金.....	(166)
附	中小学危房情况统计表(1979—1985年).....	(167)
附	1982—1984年中小学课桌凳统计表.....	(167)
附	1984年教育部门办和民办学校校舍情况统计表.....	(168)
附	宜宾县历年人民助学金统计表.....	(170)
第三节	勤工俭学.....	(171)
附	宜宾县中小学勤工俭学1981—85年收益分配统计表.....	(173)
第四节	集资办学.....	(173)
第八章	学校党群组织活动	(175)
第一节	共产党、共青团的建立及其领导下的学生运动.....	(175)
一、	领导学校师生爱国进步活动.....	(175)
二、	建国后教育系统党组织的建立与发展.....	(177)
三、	建国后学校团组织的建立与发展.....	(177)
附	少先队.....	(178)
第二节	群 团.....	(179)
一、	教育工会.....	(179)
二、	教职工代表会.....	(180)
三、	学生会.....	(180)
第三节	国民党及其他党派活动简述.....	(182)
第九章	人 物	(183)
郑佑之	(183)
王光蜀	附 王葆初简介.....	(185)
何怀犀	(186)
高步天	(188)
毛相儒	(189)
第十章	附 录	(190)

一、文 存	(190)
1、校歌选录	(190)
2、楚材书院碑记	(192)
二、杂 记	(193)
1、李向新老师受害	(193)
2、宜宾县光绪年间部份科举出身名录	(194)
3、宜宾县留学生名录(部份区乡统计)	(195)
4、宜宾县大、专毕业生分时代比较表(部份区乡)	(196)
5、宜宾县中学名称变更表(1951—1985年)	(196)
编后语	(198)

第一章 大事记

宋 至 清 代

北宋庆历年间（1041年至1048年）

在县城东南，建立宜宾县儒学。

明成化十八年（1482年）

叙州府知府陆克珍在翠屏山半腰建立翠屏书院。

清康熙年间（1662年至1722年）

乡人公建义合乡义学，后移至白花场西。

乾隆二十八年（1763年）

在旧县丞署设立东山书院（今宜宾市县府街地区中级人民法院驻地）。

嘉庆六年（1801年）

署知府宋鸣琦迁翠屏书院于城内大南街，新建院舍。

嘉庆十八年（1813年）

宜宾县知县陆成本在任期内创办义学40余所。

嘉庆二十四年（1819年）

观音场建立文星书院。

道光二十九年（1849年）

叙州府知府许道凡捐资为翠屏书院添建房屋20余间。

同治十一年（1872年）

宜宾知县潘先珍倡议募捐在柳嘉场创修翠英书院。

同治十三年（1874年）

署知县沈斌在翠屏书院旧址复建敷文书院。

光绪七年（1881年）

甲第乡（现复龙乡）文生李春霖等在天宫庙旧址建成“楚材书院”。

光绪二十六年（1900年）

美国教会在城内办“闾范学堂”，专收妇生，（结过婚的女子，后停办）。

光绪二十七年（1901年）

停科考，开办学堂。知府文宦改建翠屏书院为“尚志学堂”。

光绪二十八年（1902年）

美国浸礼会创立真光女子学堂。校址在鲁家园福音堂侧（现宜宾市人武部驻地）。

光绪三十年（1904年）

改“尚志学堂”为“叙州府中学堂”，又在敷文书院开办“师范学堂”。

美国浸礼会在南岸开办“华美中学堂”（民国十三年〔1942年〕改名明德中学校〔现南岸宜宾市六中〕）。

光绪三十一年（1905年）

美国人唐美彼在鲁家园福音堂（现福音堂）创办“叙州浸礼会福音堂幼稚园”（后改名司司里亚幼稚园）。

杨惠泉、何心全、陈友于及僧人马法武等人在城区肖公庙（现宜宾市行署第二招待所驻地）创办体育学堂，马毓麟、黄寿泉先后任校长（后停办）。

光绪三十二年（1906年）

翠屏山原敷文书院改为“宜宾县官立高等小学堂”，附设一年制简易师范班。

开办“至元女学堂”于林家巷（后停办）。

光绪三十三年（1907年）

秋季，宜宾县官立高等小学堂在西门外较场坝（现四川省汽车运输公司）举办运动会。

宣统二年（1910年）

在城内旧考棚创办一所小学名“模范学堂”。

乡区义学（小学）改为蒙学堂，后又改为初等小学堂，大的乡镇陆续办起高等小学堂。

宣统三年辛亥（1911年）

在学盛街裴家祠开办女子简易师范学堂（后迁旧都司署即今女学街市二中。民国十二年停办师范，开办女中，仍附设小学）。

九月二日，叙州府各学堂罢课，反对清政府的“铁路国有政策”。九月八日，知府