

005100

哈尔滨市志

HARBIN SHIZHI



哈尔滨市志

HARBIN SHIZHI



哈尔滨市地方志编纂委员会

哈尔滨市地方志编纂委员会

主任：索长有

副主任：岳玉泉 何祥 方世军 郭显祥

委员：（按姓氏笔划为序）

王兆喜 刘宝 许桂芝 张文富 张玉璟

张维德 陈能镇 姜世栋 桑良竹 徐振清

梁文军 黄继德 蒋琪 谢万霖

曾任：

主任：王化成 王人生 宫本言 张德邻 李嘉廷

副主任：李乃 姚伟声 徐晶禹 刘铁 李宗有

尚广阳 王溯源 关成和 单荣范 陈凤翠

马淑杰 刘平德

委员：（按姓氏笔划为序）

于为 万国琴 王竞 王晶 王永生

王好明 王居松 王祖臣 王桂芝 王树林

车守田 毛翼乎 冯宝昆 冯健申 刘晓峰

刘福钧 齐智荣 朱繁 纪文庆 任桂圃

孙泰治 吕冀平 苏泱 李子敬 李济棠

李钟福 宋然 宋运至 陈启光 邹本业

陆庆琛 张柯 张陆金 张景滨 林楠

周英杰 杨林 杨克坚 杨国权 杨景苏

赵黎 赵启刚 赵宝恕 赵明孝 胡尹奎

姜大铿 姜良宽 姚显廷 徐学鹏 隋庆禄

曹玉璞 傅宝善 鲁刚 谭静斋

《哈尔滨市志》审定小组

组 长：岳玉泉

副 组 长：何 祥

成 员：（按姓氏笔划为序）

方世军 李一征 张文富 张玉璟 郭显祥
蒋 琪 谢万霖

《哈尔滨市志》主编 副主编

主 编：岳玉泉

副 主 编：（按姓氏笔划为序）

方世军 王占昌 关成和 曲春兴 李桂英
宋红军 张剑秋 尚广阳 郑茂昌 郭 英
郭显祥 赵青林 赵景新

本志责任副主编：关成和 宋红军

《哈尔滨市志·自然地理》编纂人员

主 编：赵启刚 朱景湖 孙孚广

编 撰：（按姓氏笔划为序）

王保民 孙从义 李凤岭 李佩珣 汤秀荣
吴金城 张贵一 张雪萍 郑应爽 官振文
赵连城

《哈尔滨市志》审定小组

组 长：岳玉泉

副 组 长：何 祥

成 员：（按姓氏笔划为序）

方世军 李一征 张文富 张玉璟 郭显祥
蒋 琪 谢万霖

《哈尔滨市志》主编 副主编

主 编：岳玉泉

副 主 编：（按姓氏笔划为序）

方世军 王占昌 关成和 曲春兴 李桂英
宋红军 张剑秋 尚广阳 郑茂昌 郭 英
郭显祥 赵青林 赵景新

本志责任副主编：关成和 宋红军

《哈尔滨市志·自然地理》编纂人员

主 编：赵启刚 朱景湖 孙孚广

编 撰：（按姓氏笔划为序）

王保民 孙从义 李凤岭 李佩珣 汤秀荣
吴金城 张贵一 张雪萍 郑应爽 官振文
赵连城

《哈尔滨市志》审定小组

组 长：岳玉泉

副 组 长：何 祥

成 员：（按姓氏笔划为序）

方世军 李一征 张文富 张玉璟 郭显祥
蒋 琪 谢万霖

《哈尔滨市志》主编 副主编

主 编：岳玉泉

副 主 编：（按姓氏笔划为序）

方世军 王占昌 关成和 曲春兴 李桂英
宋红军 张剑秋 尚广阳 郑茂昌 郭 英
郭显祥 赵青林 赵景新

本志责任副主编：关成和 宋红军

《哈尔滨市志·自然地理》编纂人员

主 编：赵启刚 朱景湖 孙孚广

编 撰：（按姓氏笔划为序）

王保民 孙从义 李凤岭 李佩珣 汤秀荣
吴金城 张贵一 张雪萍 郑应爽 官振文
赵连城

序

哈尔滨市市长 索长有

《哈尔滨市志》这项涉及多学科的宏大系统工程，在哈尔滨市地方志编纂委员会的主持下，经过市直各委、办、局，中、省直在哈有关单位通力合作和编纂人员的辛勤耕耘，历时十余个春秋，现已陆续编就成书。这是哈尔滨市第一部社会主义新志书，是集体智慧的结晶，是哈尔滨市文化建设的新成果、社会主义精神文明建设的新收获，它填补了哈尔滨市地方志编纂的空白，益在当今，惠及子孙，值得祝贺。

哈尔滨是祖国北方独具特色的名城，是中国东北北部最大的中心城市，是黑龙江省省会，全省政治、经济、文化中心和水、陆、空交通枢纽，其丰富的自然资源、得天独厚的经济优势和良好的地理位置，日益为国内外各界人士所关注。在近代史上，哈尔滨饱经忧患，历尽沧桑。建国以来，哈尔滨经过大规模的建设和改造，已经成为具有相当规模的以工业为主体的综合性城市。特别是中共十一届三中全会以后，在改革开放方针的指引下，哈尔滨抓住千载难逢的历史性机遇，进一步深化改革，拓展“南联”渠道，加大“北开”力度，工业企业活力增强，农村经济日益兴旺，商业繁荣，科技发达，城市基础设施建设日新月异，各项社会事业都取得了突破性进展。近几年，通过举办“中国哈尔滨边境地方经济贸易洽谈会”和一系列招商引资活动，扩大了哈尔滨在国内外的知名度，使哈尔滨成为对独联体、东欧国家开放的重要窗口和国际通道。到本世纪末，哈尔滨将成为一个多功能配套的现代化中心城市和东北

亚重要国际经贸城市。

上继先人，后启来者。在历史长河中，勤劳、朴实、旷达而富有才智的哈尔滨人民，不畏艰辛，不辍劳作，世世代代开发哈尔滨，建设哈尔滨，留下辉煌的历史篇章。把哈尔滨的沧桑历史与巨变记录下来，把哈尔滨人民改造自然与社会的斗争业绩载入史册，是历史赋予我们的神圣使命，它对认识历史，服务现实，促进改革开放、经济腾飞至关重要。

《哈尔滨市志》是融“资治、教化、存史”作用于一体的重要资料著述。编纂者以翔实的资料，全面系统地记述了哈尔滨自然和社会等方面的历史与现状，展示了建国40余年来哈尔滨政治、经济、科学教育、文化等各项事业的辉煌业绩及其发展历程，特别是详述了改革开放以来，在邓小平同志建设有中国特色社会主义理论的指导下，哈尔滨的深刻变化和所取得的重大成就。全书汇百余年史实和改革开放新变化于一卷，熔思想性、资料性和科学性于一炉；资料详而全面，史实博而厚重，体例严谨完善，富有时代精神和地方特色；是社会各界认识哈尔滨、宣传哈尔滨、振兴哈尔滨的百科全书，是各级领导决策的信息库，是探索哈尔滨历史与发展变化全貌的重要历史文献，是进行爱国主义和革命传统教育的生动教材，在发展社会主义市场经济中，在社会主义精神文明建设中，将发挥其特有的社会效应。衷心希望全市各条战线上的同志们，能充分利用这套囊括诸事、连贯古今的工具书，更好地总结过去，开拓未来，为哈尔滨经济和社会事业的繁荣与发展做出新的贡献，使哈尔滨的明天更加灿烂辉煌！

一九九三年八月

凡 例

1、《哈尔滨市志》以马克思列宁主义、毛泽东思想为指导思想，运用辩证唯物主义和历史唯物主义的观点，全面系统地记述哈尔滨自然、社会的历史与现状。

2、《哈尔滨市志》总体框架由总述、大事记、附录和若干专志组成。排列顺序为总述、大事记、专志、附录。

3、记述时限：基于哈尔滨历史上无志的实际，志书上限原则始于各项事物发端，下限止于1990年。

4、《哈尔滨市志》原则以哈尔滨市行政区划为记述范围。因区、县（市）独立成志，市志中不再详记区、县，于总述中介绍概况。

5、专志志目的设置，以体现城市多功能作用为目的，本着科学分类和兼顾现行社会分工的原则，坚持“大统一、小机动”，从实际出发谋篇立目。

6、《哈尔滨市志》运用述、记、志、传、图、表、录七种体裁。各专志不设大事记、人物及附录，采用篇、章、节三级结构形式。节下是否设目不作统一规定。

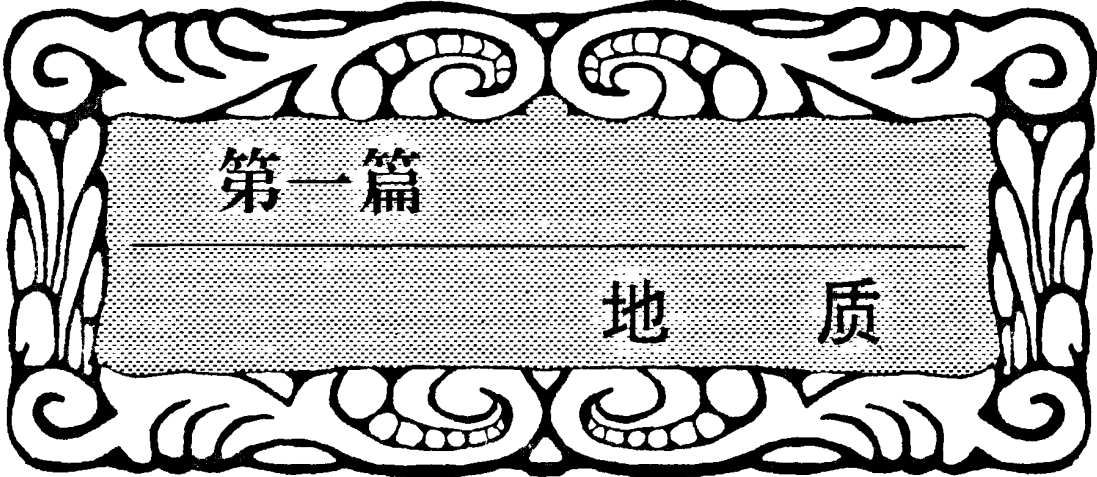
7、《哈尔滨市志·人物》设传、录、表三种体裁，坚持生不立

传原则，入志人物按生年排列。

8、志书行文中出现的解放前或后，以1946年4月28日为界限；遇有至搁笔时尚无定论的问题，以较通行的观点为主，附记余说。

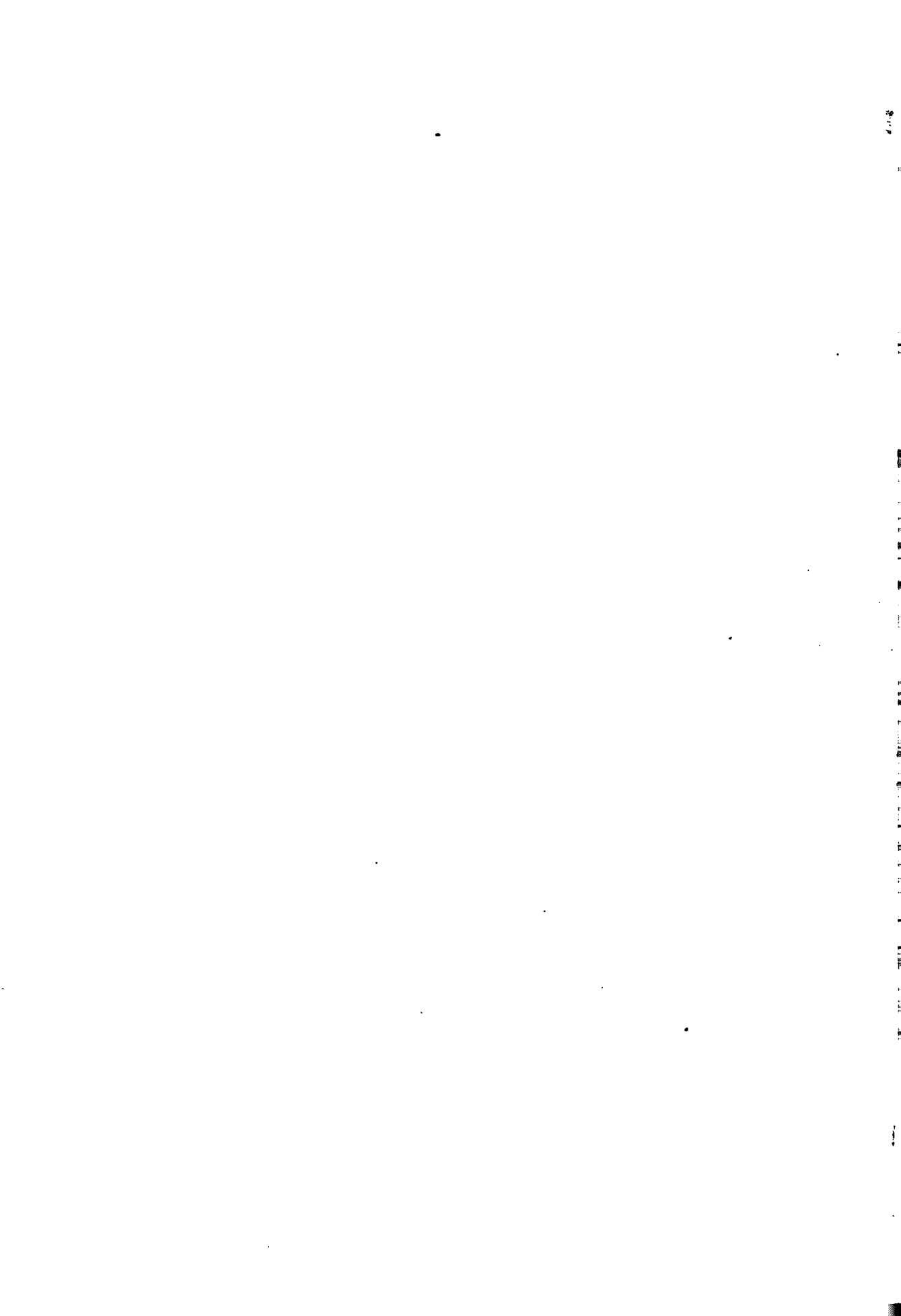
9、志书中使用的有关国民经济和社会发展的数字，原则以统计部门的为准。统计部门未作统计的，按各行业、各部门的统计实录。

10、入志资料以文献、档案及有关实物、声像资料为主，口碑资料为辅。入志资料除引用原文的，一般不注明出处，注释采用页末注。志书中关于语体、纪年、称谓、计量单位等方面的运用，统一遵循《〈哈尔滨市志〉编写行文规定》，全志成书时，该《规定》收入附录。



第一篇

地质



第一篇 地质

第一章 区域地层与地质构造

第一节 区域地层

哈尔滨市地层主要有前第四系的中生界侏罗系、白垩系以及新生界的第四系。第四系广泛分布于全市区，而前第四系则掩伏于第四系之下。各地层单位及其层序如表 1—1。

哈尔滨市地层简表

表 1—1

界	系	统	组
新生界	第四系 Q	全新统 Q_4	上全新统现代河床堆积 (Q_4^1)
			中全新统低河漫滩堆积 (Q_4^2)
			下全新统高河漫滩堆积 (Q_4^3)
		上更新统 Q_3	顾乡屯组 (Q_3^1)
			哈尔滨组 (Q_{3h}^2)
		中更新统 Q_2	上荒山组 (Q_2^h)
			下荒山组 (Q_2^h')
		下更新统 Q_1	白土山组 (Q_1^b)
			关家窝棚组 (Q_1^g)
			罗家窝棚组 (Q_1^l)
中生界	白垩系 K	下白垩统 K_1	嫩江组 (K_{1n})
			姚家组 (K_{1y})
			青山口组 (K_{1q})
			泉头组 ($K_{1q'}$)
	侏罗系 J	中侏罗统 J_2	太安屯组 (J_2t)

一、前第四系

前第四系在哈尔滨市地表未见出露，仅见于钻孔中。由钻孔揭露的前第四系为中生界侏罗系中统太安屯组 (J_2t) 及中生界白垩系下统 (K_1)。白垩系下统建有泉头组 (K_{1q})、青山口组 (K_{1q})、姚家组 (K_{1y}) 及嫩江组 (K_{1n})。

1、中生界中侏罗统 (J_2)

太安屯组 (J_2t) 灰白、灰绿色中性及酸性火山碎屑岩夹凝灰质砾岩、砂岩等。含植物化石：长叶松型叶属 (*Pityophyllum Longifolium* (nath) uoblor)、枝脉蕨 (*Cladophlebis* sp.)。

2、中生界下白垩统 (K_1)

(1) 泉头组 (K_{1q}) 由下而上共分为四段：

第一段 (K_{1q1})：暗紫、紫褐色泥岩，灰绿、灰黄、灰白色粉细砂岩、砂砾岩。以砂砾岩为主。砂砾岩由泥质、凝灰质胶结，砾石成分为中酸性火山岩、火山熔岩及花岗岩。该段可分为三个韵律层，厚度 190 米，与下伏中侏罗统太安屯组呈不整合接触。

第二段 (K_{1q2})：暗紫褐色及紫灰色泥岩，砂质泥岩，灰绿色、紫灰色粉细砂岩夹泥页岩。泥岩、砂质泥岩均含有钙质结核及炭屑等，尚见有少量瓣鳃类化石。挤压裂隙发育，常见有方解石薄膜及小晶体，底部有厚度不等的 (1~10 米) 泥砾岩。厚 50~70 米。含化石 *Plicatouano* sp.

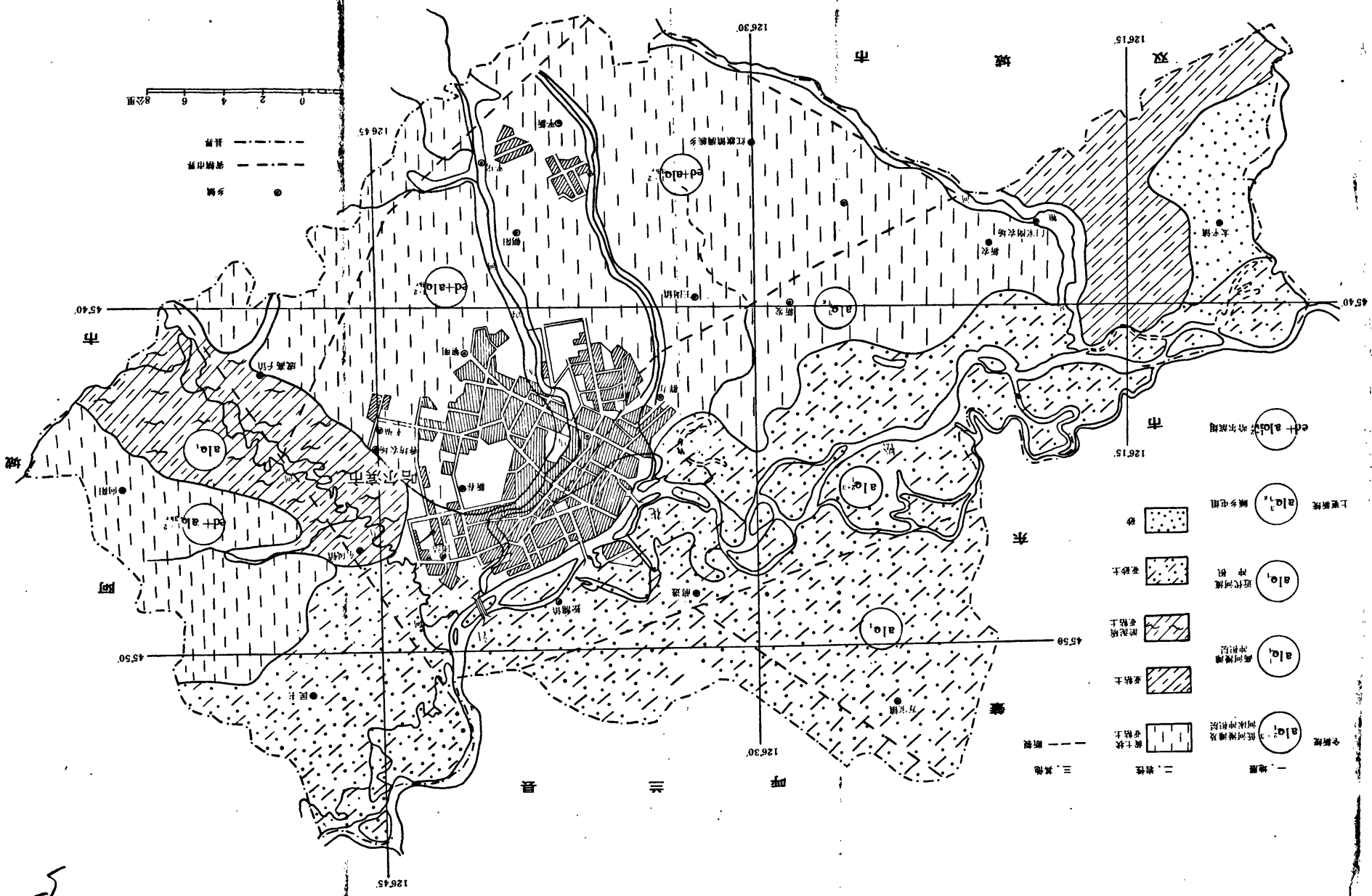
第三段 (K_{1q3})：以棕红、紫红、紫褐色泥岩为主，粉砂质泥岩次之，夹粉细砂岩及细砂岩，含有钙质结核、石膏小晶体、炭屑及黄铁矿晶体。其顶部有一层厚为 30~40 米的紫色泥岩，底部有 1 米厚的泥砾岩。厚 320 米。

第四段 (K_{1q4})：以泥岩为主，次为砂质泥岩及泥页岩等夹粉细砂岩。紫褐、棕红、棕及暗紫红色。含钙质结核、石膏晶体及炭屑等。常见滑动面，底部有一层 0.3~1 米厚的砾岩。厚 120~185 米。

(2) 青山口组 (K_{1q}) 由下向上共分三段：

第一段 (K_{1q1})：黑色、暗灰、浅灰、灰绿色泥页岩及泥岩等，以泥岩为主。具钙质结核和炭屑，产植物化石。其顶部有厚达 10 米的黑色泥页岩，与下伏泉头组呈整合接触，厚度小于 40 米。产叶肢介和介形虫化石：平滑线叶肢介 (*Laeopterypris* sp. *Laeopterypris* (?), *Torsuosus neteh* *Cyprigen* off *adumerate* Rou)、硬骨鱼类鱼鳞 (圆鳞) (*Liograpt* (?))。

图1-1 哈尔滨市第四纪地质图



8

第二段 ($K_{1,2}$): 以棕红、紫褐、青灰、灰绿色泥岩为主, 间夹黑色泥页岩、粉砂质泥岩, 含钙质结核及钙质小砾。厚 57 米。

第三段 ($K_{1,3}$): 以棕红、紫红、暗紫红色泥岩和粉砂质泥岩为主, 夹薄层灰绿色粉砂岩, 富含钙质小砾及钙质结核。下部有 5~6 米的粉细砂岩。厚 34 米。

(3) 姚家组 ($K_{1,4}$) 以紫红色为主、灰绿色为次的泥岩及粉细砂岩或细砂岩组成。泥岩呈块状。砂岩成分以长石、石英为主, 含少量岩块。泥质胶结, 少数为钙质胶结, 富含钙质结核。似角砾状构造。产介形虫、瓣鳃类及脊椎动物化石。厚 100~250 米。

(4) 嫩江组 ($K_{1,5}$) 由下向上共分为三段:

第一段 ($K_{1,5,1}$): 以灰黑色泥页岩为主, 中下部夹薄层油页岩及灰绿色细砂岩, 含黄铁矿晶体及条带。富含介形虫、叶肢介及鱼化石碎片。厚 50~100 米。

第二段 ($K_{1,5,2}$): 以灰黑色泥页岩为主, 顶部为灰色粉砂岩夹泥质粉砂岩, 底部为黑色油页岩。泥页岩含黄铁矿晶体及条带, 富含介形虫、叶肢介及软体动物化石。厚 150~200 米。底部有厚约 6 米的黑色泥页岩, 盛产形体大的介形虫、叶肢介化石, 是较好的区域标准层。

第三段 ($K_{1,5,3}$): 为灰及灰白色砂岩及粉砂岩, 粉砂质泥岩及深灰色泥质页岩, 组成由细到粗韵律。富含介形虫、叶肢介及软体动物化石。厚 60~120 米。

二、第四系

哈尔滨地区第四系甚为发育, 全市区均有第四纪堆积, 且从更新统到全新统均有分布。更新统又分为下更新统罗家窝棚组、关家窝棚组及白土山组, 中更新统下荒山组、上荒山组及上更新统哈尔滨组、顾乡屯组。全新统又分为下全新统高河漫滩堆积、中全新统低河漫滩堆积及上全新统现代河床堆积。沉积物质有淤泥质亚粘土、亚粘土、亚砂土、黄土状亚粘土、粉细砂、中粗砂、砂砾石、泥砾等。沉积厚度受新构造运动控制, 随地貌单元不同及下伏地形变化而异。其中以东部城高子隐伏隆起处最薄, 城高子、莫力街一带仅 8~10 米; 以岗阜状高平原 (河间平原) 的西部新望哈一带最厚, 可达 100~120 米。河流阶地的第四系厚度为 60 米左右, 河漫滩区的第四系厚度为 40 米左右 (图 1—1)。