

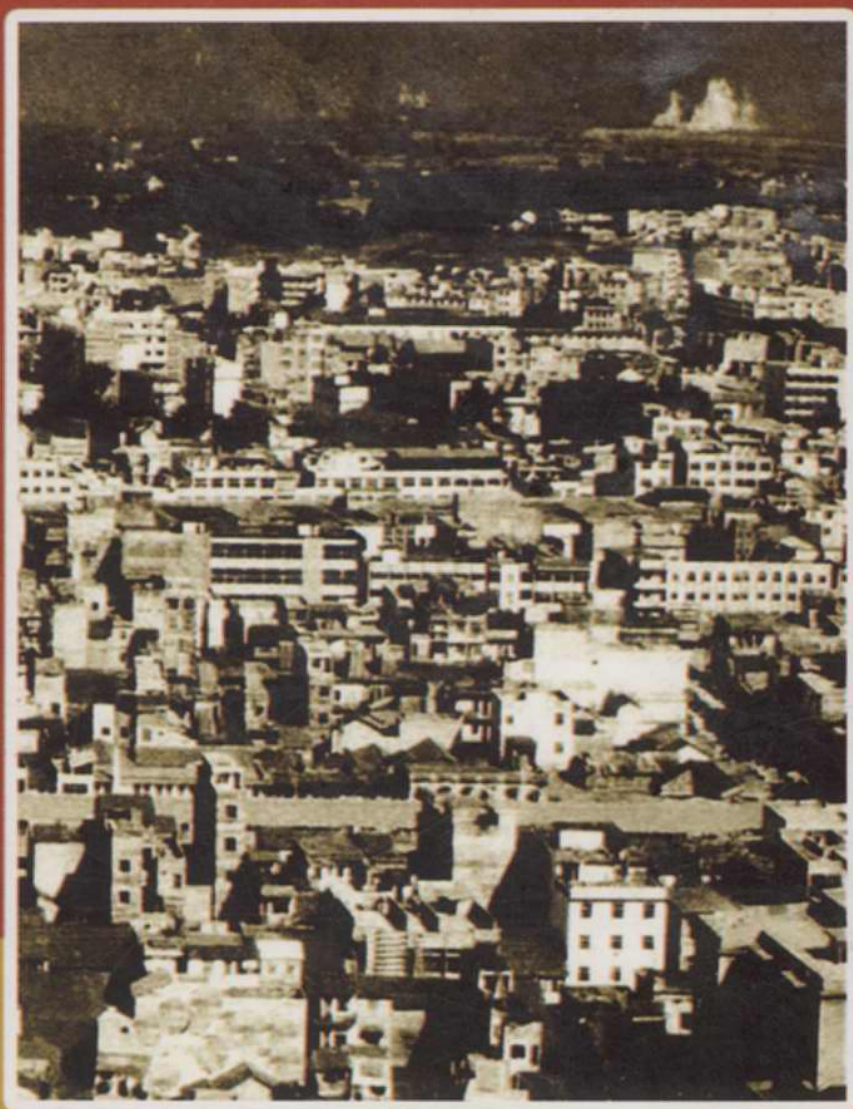
GUANG XI ZHONG DIAN ZHENG ZHI

000734

广西重点镇志

广西壮族自治区通志馆编

第一卷



广西人民出版社

广西重点镇志

广西壮族自治区通志馆 编

第一卷



广西人民出版社

责任编辑：马丕环
封面设计：梁燕鸣
图片设计：廖盛春 梁燕鸣 韦韩疆
版式设计：刘健金 赵 敏

广西重点镇志（第一卷）
广西壮族自治区通志馆 编

出版：广西人民出版社（邮政编码：530028
南宁市桂春路6号）
印刷：广西区党委办公厅印刷厂
开本：850×1168毫米 1/32
印张：12.25
字数：340千字
版次：2004年8月 第1版
印次：2004年8月 第1次印刷
印数：1~1500册
书号：ISBN 7-219-05142-5/K·994
定价：80.00元

《广西重点镇志》编委会

主任	蓝日基		
副主任	晏源源	雷 坚	文崇礼
委员	刘健金	廖盛春	
主编	蓝日基		
副主编	晏源源	刘健金	
编辑	刘健金	廖盛春	梁燕鸣
	赵 敏	韦韩韞	

序

广西壮族自治区主席
广西地方志编纂委员会主任 陆 兵

2004年是中国—东盟博览会（简称“南博会”）在广西南宁市举办的第一年。南博会的召开，必将拉近广西与东盟、广西与世界的距离，给广西带来大量的人流、物流、资金流、技术流、信息流，扩大商机，拉动一大批相关产业的发展，这是促进广西经济发展、社会繁荣的重要机遇。为了充分利用这个机遇，展示广西的新形象，创造更好的经济效益与社会效益，全区各级政府、各部门、各单位都注意结合自己的实际情况，发挥优势，突出重点，为办好南博会，促进广西经济发展、社会繁荣而努力。广西地方志编纂委员会办公室、广西通志馆编纂的《广西重点镇志》，是把广西重点镇介绍给东盟、介绍给世界的一个重要举措，意义深远。

城镇是现代文明的有机载体。城镇化水平的高低已成为衡量现代社会进步发达程度的重要标志。中共十六大提出了全面建设小康社会的奋斗目标，实施城镇化战略是全面建设小康社会的重大措施。要加强农业必须发展非农业，要富裕农民必须减少农民，要繁荣农村必须推进城镇

化。这是世界各国现代化的基本规律，也是我国促进国民经济良性循环和社会协调发展的重大战略措施。根据自治区党委、自治区人民政府《关于加快城镇化进程的决定》和广西第十个五年城镇发展规划的要求，经自治区人民政府审核批准，先后于2001年、2003年公布了一批全区各方面条件都较好的镇为自治区重点镇，自治区人民政府要求有关的市、县、市辖区人民政府结合本地实际，认真做好相关的规划、建设等工作，集中建设发展中心镇，优化城镇结构，促进区域经济协调发展，以尽快实现党的十六大提出全面建设小康社会的奋斗目标。

《广西重点镇志》主要是介绍自治区人民政府公布的重点镇以及个别条件较好的镇，逐一介绍各镇的建置沿革、自然资源、历史文化、工农业生产、经济贸易、财政金融、科学教育、医疗卫生、旅游资源、风土人情、名优土特产品、历史人物、重要事件等内容，按照各个镇的实际情况，注意突出特点，有选择、有重点地介绍，综合反映一地的全貌。这是外界认识了解广西重点镇，也是广西把重点镇情况以及优势的资源介绍给东盟、介绍给世界各地的一个重要的窗口。通过这一窗口的宣传与展示，必将使广西重点镇的优势资源更快地走向东盟、走向世界，实现全球资源的优化，促进全球的市场化、产业化、多元化、规模化、城乡一体化。

广西是祖国的南疆，这里山清水秀，四季如春，有名扬天下的桂林山水，有四海独秀的北海银滩，有蔚为秀丽壮观的德天瀑布，等等。这是一方招人眷恋的热土，她寄托了一代又一代人缠绵不尽的情思。唐代诗人王维咏叹

说：“红豆生南国，春来发几枝。愿君多采撷，此物最相思。”愿广西各重点镇早日枝繁叶茂，供诸君采撷。谨以此为序。

二〇〇四年四月

编 辑 说 明

一、根据自治区党委、自治区人民政府关于加快城镇化进程的决定，为加大对广西重点镇的宣传，扩大影响，让修志更好地为全自治区城镇化建设服务，特编纂本志。

二、本志收入的以自治区人民政府公布的重点镇为主。

三、本志采用条目体，一般为概述、建置、自然环境、经济、教科文卫、旅游资源、名优土特产、人物、重要事件等。

四、各镇记述内容从该镇历史的发端写起，下限至2001年。

五、各镇文字记述5000字左右，同时增加彩照页码，突出地方特点，宣传地方优势。

六、本志分卷出版发行。

目 录

序	陆 兵
柳江县拉堡镇	(1)
柳江县百朋镇	(7)
柳江县穿山镇	(14)
柳城县大埔镇	(20)
鹿寨县鹿寨镇	(27)
鹿寨县中渡镇	(34)
鹿寨县雒容镇	(40)
鹿寨县寨沙镇	(46)
三江侗族自治县古宜镇	(53)
融安县长安镇	(59)
阳朔县兴坪镇	(65)
阳朔县白沙镇	(72)
全州县全州镇	(78)
全州县绍水镇	(85)
全州县石塘镇	(91)
龙胜各族自治县龙胜镇	(96)
苍梧县龙圩镇	(100)
合浦县廉州镇	(107)
合浦县山口镇	(114)
防城港市防城区防城镇	(121)

防城港市防城区那良镇	(126)
防城港市港口区企沙镇	(132)
东兴市东兴镇	(138)
东兴市江平镇	(145)
上思县思阳镇	(150)
上思县在妙镇	(157)
贵港市港北区大圩镇	(163)
贵港市港南区桥圩镇	(169)
贵港市覃塘区覃塘镇	(174)
桂平市木乐镇	(181)
桂平市江口镇	(187)
桂平市社坡镇	(194)
平南县平南镇	(200)
平南县大安镇	(206)
平南县丹竹镇	(213)
北流市北流镇	(220)
兴业县石南镇	(227)
田阳县田州镇	(234)
田阳县头塘镇	(240)
靖西县新靖镇	(245)
靖西县湖润镇	(253)
隆林各族自治县新州镇	(261)
贺州市八步区贺街镇	(268)
贺州市八步区西湾镇	(275)
贺州市八步区莲塘镇	(281)
河池市金城江区河池镇	(287)
河池市金城江区九圩镇	(293)
宜州市庆远镇	(299)
宜州市怀远镇	(306)

宜州市德胜镇.....	(313)
天峨县六排镇.....	(320)
凤山县凤城镇.....	(327)
东兰县东兰镇.....	(335)
都安瑶族自治县安阳镇.....	(341)
环江毛南族自治县思恩镇.....	(348)
象州县寺村镇.....	(353)
扶绥县新宁镇.....	(360)
扶绥县东门镇.....	(366)
扶绥县渠黎镇.....	(373)
照片.....	(379)

柳江县拉堡镇

拉堡镇是柳江县党政机关所在地。位于柳江县东北部，柳州市的西南边，东边与柳州市毗邻，南与进德镇交界，东西长约 3.8 公里，南北宽约 2.8 公里，约 9.82 平方公里。辖拉堡村 1 个村民委员会和城中等 4 个社区居民委员会。2001 年末常住人口 35218 人，其中非农业人口 2364 人，多数为汉族和壮族，其他少数民族有回、苗、蒙、京、仫佬、侗、瑶、布依、水、满、土家、朝鲜、白、黎族等。该镇交通便利，枝柳铁路、湘桂铁路、柳邕公路穿过镇区。枝柳铁路在镇西北辖区设有柳江站，宜柳高等级公路在镇西南角开设出入口；柳江汽车客运站与全县、全地区有固定客运车次来往。拉堡距民航白莲机场约 10 公里，距柳州市中心约 10 公里，公交车 10 路、28 路可直达。1980 年至今，在拉堡镇的东南面先后开发建设农贸经济开发区，柳江县第一、二、三工业开发区，基隆开发区和建都开发区等，已使拉堡镇和柳州市紧紧相连，接受柳州大工业经济的辐射，成为柳州市的卫星城镇。

建置沿革 清乾隆二十九年（1764 年），拉堡属一都管辖；民国初期，属四区管辖。民国 20 年（1913 年），全县分为四个区，属大同区管辖。民国 22 年，第一区公所设在拉堡圩。1951 年柳江县委、县人民政府从柳州市迁至拉堡，并扩建旧圩场，重新建城。1957 年前属柳江县第六区，称拉堡乡；1958 年由六区划出，成立红旗公社；1959 年改称拉堡镇（公社一级镇），1962 年撤镇改称拉堡大队，并入进德区辖；1980 年 5 月 26 日恢复设置拉堡镇。该镇现辖拉堡村民委员会和城中、农贸、柳东、柳西 4 个社区居民委员会，拉堡村委有 5 个自然村，20 个村民小组。

自然环境 该镇位于东经约 109°31′，北纬约 24°25′。拉堡

镇北面环铜鼓岭，东、西、南面为平坦开阔地带，地势比较平坦，镇中心为盆地，最低海拔 97 米，一般海拔 110 米，最高海拔即铜鼓岭 292 米，是拉堡镇的制高点。铜鼓岭全部封山育林，山林以松树和小叶桉为主，面积 46 公顷。该镇有耕地 1170 亩，其中水田近 900 亩。拉堡镇属亚热带过渡地带的季风气候，年平均气温为摄氏 24.4℃，一月份平均气温为摄氏 10.6℃，七月份平均气温摄氏 28.6℃，年降雨量 1352.9 毫米。

该镇南面有一条小河称大桥河，该河发源地从镇的西部成团镇的白露村及北弓村等经进德伍伦村（屯）入境，绕城南九曲（俗称拉堡九曲河）经进德镇的思贤、槎山和大桥汇入柳江河，故名大桥河。

镇北面铜鼓岭有革命烈士纪念塔，塔下安葬着 13 位革命烈士；区第七地质队后面有文物古迹——明代登仕郎之墓。

农业 全镇农业主要种植水稻、果蔗、莲藕和其他叶菜类。恢复建镇初期，农业主要以粮食生产为主，副业主要以马车营运为主。进入 20 世纪 90 年代以后，该镇注重发展区域经济，引导村民引进名、特、优品种，不断调整农产品结构。与此同时，鼓励村民积极转移农村剩余劳动力，大力发展商贸业、餐饮业、机动车辆维修、保养、农产品深加工、仓储、托运、购销、家政服务业等，使该镇的农村产业结构调整不断优化。水稻亩产量从恢复建镇时的 209.35 公斤提高到 2001 年的 415.2 公斤；农业总产值从 15.6 万元提高到 2001 年的 1866.48 万元，农民人均纯收入从 139 元提高到 2001 年的 2497 元；农村经济已从单纯的粮食生产发展成为粮食、果蔗、蔬菜、商贸业、农产品加工业、餐饮业、机动车辆维修、保养业、家政服务业等多种经营、多元化发展的格局。1978 年，耕地面积 2278 亩，粮食总产量 143.6 万公斤，农业总产值 15.59 万元，农业人口 1706 人，农民人均纯收入 139 元；1985 年，耕地面积 1889 亩，粮食总产量 94.5 万公斤，农业总产值 31.8 万元，农业人口 1951 人，农民人均纯收入 471.55 元；1990 年，耕

地面积 1481.59 亩，粮食总产量 755 万公斤，农业总产值 122.38 万元，农民人均纯收入 614.43 元；1995 年，耕地面积 1178 亩，粮食总产量 618 万公斤，农业总产值 327 万元，农民人均纯收入 1493 元。2001 年，该镇有计划地调减了水稻种植面积，增加了果蔗、双季莲藕和其他蔬菜的种植面积；引进和推广圣女番茄和大叶白梗空心菜等新型品种。全镇农业总产值 1866.48 万元，比上年增长 7.7%；农业增加值 714.27 万元，增长 7.8%；蔬菜总产量 16590 吨，其中外销 10451 吨，占总产量的 63%；出栏肉猪、家禽分别比上年同期增长 7.49%、2.3%；肉类总产量 2170 吨，增长 9.59%；农民人均纯收入 2497 元，比上年增加 253 元。

乡镇企业 解放前，拉堡镇只有几家打铁铺，到 1985 年，镇内有县属农机、印刷、制药、食品、玻璃、机砖、配件、制糖等 22 个厂场企业，年产值 1494 万元。1992 年镇办工业总产值 6157.9 万元。1995 年乡镇企业有 2573 个，从业人员 4964 人，乡镇企业总收入 4.88 亿元。90 年代末期，乡镇企业以汽车配件、玻璃制品、纸制品、复合肥制品、饲料加工、交通运输等行业为主，主要从事汽车配件、制糖、电梯、水工机械、印刷、机修、制药、饲料、酿酒、农机、复合肥、食品、玻璃、机砖、家具等产品生产和加工。2001 年，该镇先后引进项目 7 个，投资上百万元的有 4 家，引进资金 600 多万元，年内完成投资 402 万元。全镇乡镇企业总产值 6 亿元，比上年增长 20%；增加值 1.26 亿元，比上年增长 14.54%；乡办工业增加值 3048 万元，比上年增长 16.02%；上缴税金 1274 万元，比上年增长 62.29%；实现利润 2320 万元，比上年增长 92.5%。乡镇企业为农民人均增收提供了 167 元。

商业 清末，拉堡圩只有一条小街卖油盐等日用品，叫盐圩街。解放前，全圩只有两条街，东街是谷米、红薯行；西街是黄豆行。全圩房屋面积只有 13619 平方米，人口不足 1000 人。拉堡牛市素为广西三大著名牛市之一，每圩上市的牛马有上千头，黔南及桂西北商品牛多由此转运湖南、广东等地。1985 年，全镇房屋

面积 100 万平方米，人口达 11576 人，平时圩日赶圩人数约 2 万人。1992 年，全镇商品零售总额 2258.1 万元。至 2002 年，拉堡镇已新建了农贸、城中、金竺花苑等较大规模的农副土特产品交易市场和拉堡牛市，并在紧邻县城的建都开发区建设了一个蔬菜批发市场，蔬菜日批发量为 500 担~800 担。镇内县城的农副产品交易市场城中和农贸两大市场（蔬菜批发），每月农副产品交易金额达 420 多万元。每逢三天集日，牛行开市，日交易量多达 300 头，金额 20~30 万元。城中社区柳西路、柳北路、柳东社区柳东路等街道已发展成为县城最繁华的地方。

城镇建设 1950 年，柳江县人民政府迁到拉堡镇时，圩场只有两条狭窄简陋的街道。1992 年，县城新建工程项目 54 个，建筑面积 67354 平方米。投资 600 万元、建筑面积 10500 平方米、三层封闭式的新城市场已竣工开业。新修街道路面 4000 平方米，新安装供水管道 7710 米，自来水日供水量达 2.5 万吨。至 1995 年，拉堡镇街道总长达 32800 米，占地面积 35.6 万平方米，路面铺上沥青或水泥混凝土。1996 年，投资 300 万元用于安装扩建后的县城大道柳堡路和改造主要街道的路灯工程，共计安装规格、造型多样的路沿灯 500 多盏，主要路口安装 25 米高杆灯 3 盏。2001 年拓宽修建了原县职业高中 530 米路段和何家居民点的 400 多米街路，并动工兴建柳江汽车客运中心，现已投入使用。县城绿化覆盖率达 20%，人均公共绿化地 1.7 平方米，公共绿地种植各种花卉达 15 种；城镇居民人均居住面积达 37 平方米。

教育 解放前镇只有小学 1 所，学生 200 多人。1985 年，全镇有中学 4 所，学生 2105 人；小学 2 所，学生 1666 人；农业技校 1 所，学生 97 人。2002 年已发展到有高中 4 所、初中 2 所、小学 3 所、体校 1 所（均不计私立学校），在校学生 25663 人。全镇适龄儿童入学率达 100%，初中毛入学率达 104.9%，残疾儿童入学率 75%，17 周岁人口完成率为 97.6%，15 周岁人口完成率为 100%。1998 年，拉堡镇教育“两基”工作经自治区考核验收全面

达标。1999年，全镇剩余的文盲12人全部脱盲，脱盲巩固率100%，荣获全县“扫盲先进单位”称号。1998年至今，中考成绩名列全县同类学校前茅，柳江二中平均每年考取柳州高中、地区高中的考生为8人，录取柳江中学74人，四年来年平均录取重点高中升学率为22.47%。全镇小学在校生辍学率为0.02%，初中在校生辍学率控制在1.4%以下。

财政税收 近年来，该镇大力发展乡镇企业及第三产业，财政税收大幅度增长。全镇财政总收入，1995年1027万元，1996年1079万元，1997年1287万元，1998年2087万元，本级财政总收入1064万元；1999年1331万元，历年滚存结余506万元；2000年1597万元，历年滚存结余699万元；2001年突破历史记录，其中本级财政收入1992.87万元，完成年度预算任务1110万元的179.54%，比上年增长84.01%。2001年末，全镇城镇居民人均支配收入为5486元。

科技 该镇实施“吨粮田”建设，使粮食亩产由600~700公斤提高到800~900公斤，有部分达吨粮产量；实施“万元田”建设，使亩产值由2000~4000元提高到6000~8000元。该镇建有45亩的无公害大棚蔬菜生产基地；全镇推广水稻杂交优良种和玉米、黄豆等粮食作物优良品种率达95%以上，生猪饲养全部引进和推广二元杂或三元杂瘦肉型种猪，并建有一个奶牛场，日产奶量达0.3吨。水稻种植推广抛秧技术达30%~50%，推广旱育衡植育秧技术面积达85%，“三下乡”科普宣传面达农产95%。

文体卫生 镇辖区内有关图书馆、县文化馆、县电影院、县体育中心和灯光球场等，镇也设有文化广播电视站和图书室，逢年过节或重要活动，镇内都开展丰富多彩的群众性文化体育活动；每逢集日，县文化宫内都举行山歌对唱活动。广播电视闭路线覆盖全辖区，有线电视覆盖率达100%，电话通讯、移动通讯与柳州市同步发展，多媒体网络紧跟柳州市的发展。

医疗卫生，镇辖区有县人民医院、县中医院、县妇幼保健院、

县防疫站、县皮防站等医疗机构。2000年，柳江县人民医院、中医院已荣升国家二级甲等医院。全镇机关、企业、事业单位干部职工387人已全部参加医疗保险。全镇实现儿童出生建卡制度，儿童普遍接种卡介苗等；12月龄由儿童五苗接种率、两轮强化服苗4岁以下儿童服苗率分别高过全县水平，有效地控制了各类传染病在辖区内的暴发流行。

重要事件 1958年9月10日，张茜和沈滋九等全国妇联领导到拉堡老街托儿所视察工作。

1986年春节，在拉堡镇举行全县解放以来的第一次抢花炮活动，观众达8万人左右。

1995年12月底，拉堡新城市场获国家级文明市场称号。

1997年1月5日，拉堡小学参加全国青少年“中华魂”（寻红军足迹，树革命理想）读书教育活动，获中国关心下一代工作委员会授予“优秀组织奖”。

1998年9月1日，拉堡镇机关综合档案室经自治区档案局委托柳州市档案局工作组的检查验收和评估，荣获柳州市第一家乡镇市直机关一级档案室合格证书。

1999年，拉堡镇被自治区文明委授予全区文明示范乡镇称号。

2001年，拉堡镇被柳州市委、市政府授予军（警）民“双拥”共建先进单位称号。

现任镇领导 党委书记梁建清，副书记林海泉、覃思帅、曾美优、吕家荡；人大主席团主席计日辽；镇长林海泉，副镇长曾少华、刘春民、蓝明。

撰稿：何以碧

编辑：廖盛春