



江川县水利志

江川县水利志编辑组



# 江川县水利志

江川县水利电力局

一九八八年十一月

## 《江川县水利志》编辑组

主 编	侯 璠		
编 辑	水利部份	侯 璠	李忠祥
	电力部份	蒋树森	
	渔业部份	尹靖国	
绘 图	徐生民		
摄 影	杜之义		
封面书字	李绍程		
封面制图	李吉友		
审 定	江川县志办公室		



星云湖湖面



茶尔山水库全库区

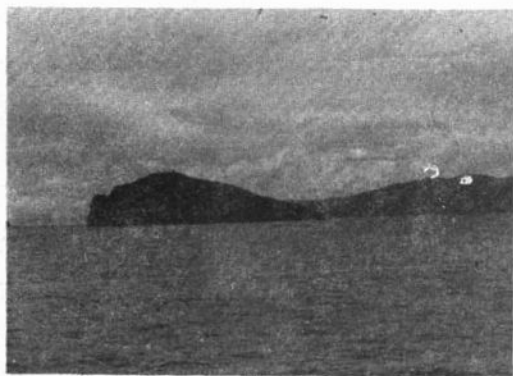




星云湖出水口闸门



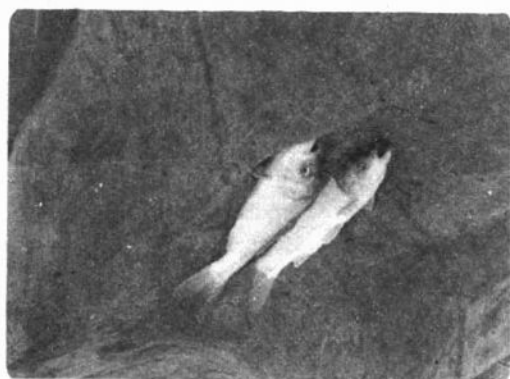
隔河界鱼石



抚仙湖孤山



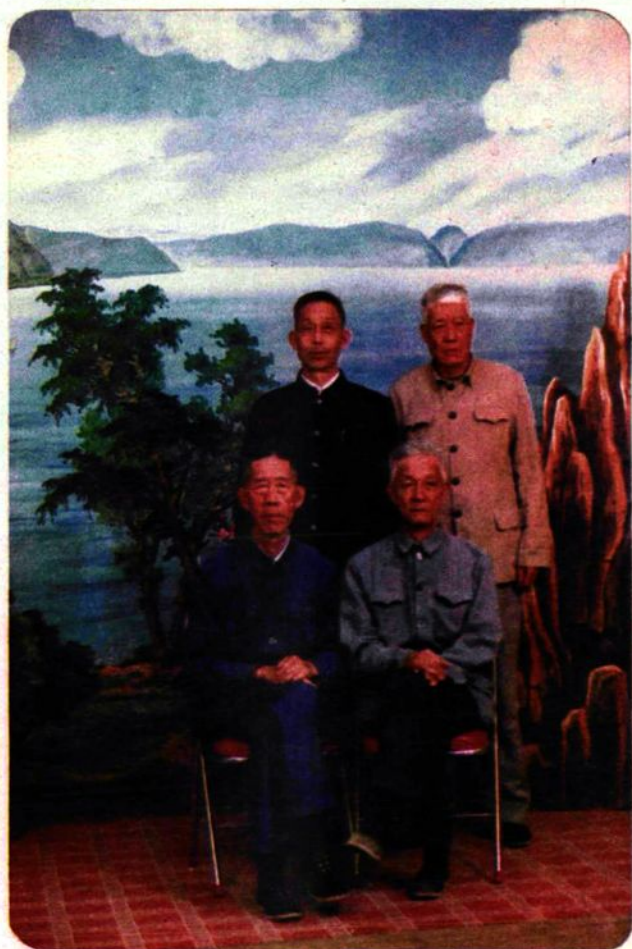
星云湖保湖碑



星云湖大头鱼



抚仙湖鳊鱼



江川县水利志编辑合影

《江川县水利志》审稿会议合影





水产事业管理局



水利电力局



江川县供电所



星云湖渔政管理站派出所



国营水产养殖场



茶尔山水库管理所



大街电动抽水站管理所



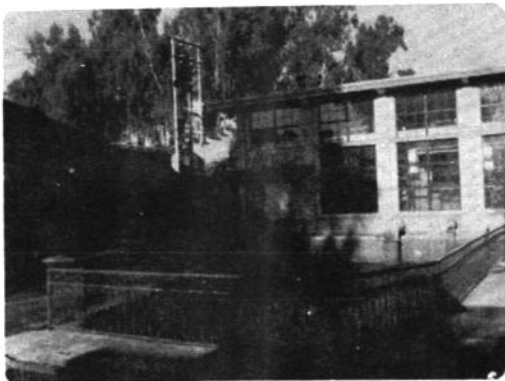




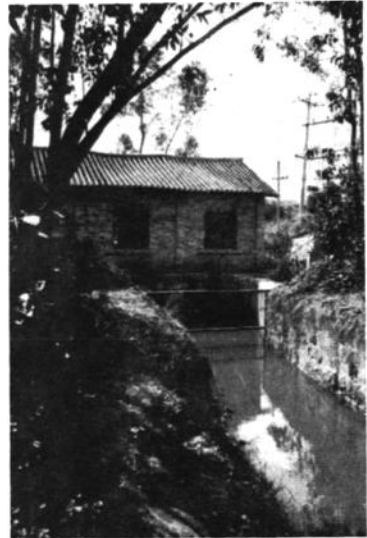
茶尔山水库主涵



白龙水库爆破筑坝



大街抽水站



玉江抽水站

# 江川县年降水量等值线图

江川县多年平均年降水量(据“年降水量等值线图”计算)为924.6毫米,每年的5—10月为汛期,降水量占全年的85.19%;10月中、下旬至次年4月为枯季,降水量占全年的14.81%。

降水量等值线图据本县和通海、华宁、澄江、晋宁、玉溪等县(市)邻近的22个气象站(哨)、点的22年实测资料,将全县划分为星云湖、抚仙湖、曲江三个流域综合编制,反映了本县的年平均降水量的分布状况。境内沿湖地带为少雨区,降雨量为850—900毫米,路居一带最低,为822毫米;城关一带雨量一般,为900—950毫米;九派、安化等半山区、山区为多雨区,降水量950—1100毫米,新庄一带最高,为1120毫米。

江川县各流域多年平均降水量表

流域名称	面积 (平方公里)	年平均		不同保证率年降水量(万立方米)			
		降水量 (毫米)	降水量 (万立方米)	P=20%	P=50%	P=75%	P=95%
星云湖	372	903.9	3363	3932	3339	2929	2354
抚仙湖	171	884.0	1512	1722	1525	1329	1141
曲江	279	977.2	2726	3160	2665	2309	1862
全县	822	924.6	7601	8814	7529	6567	5357

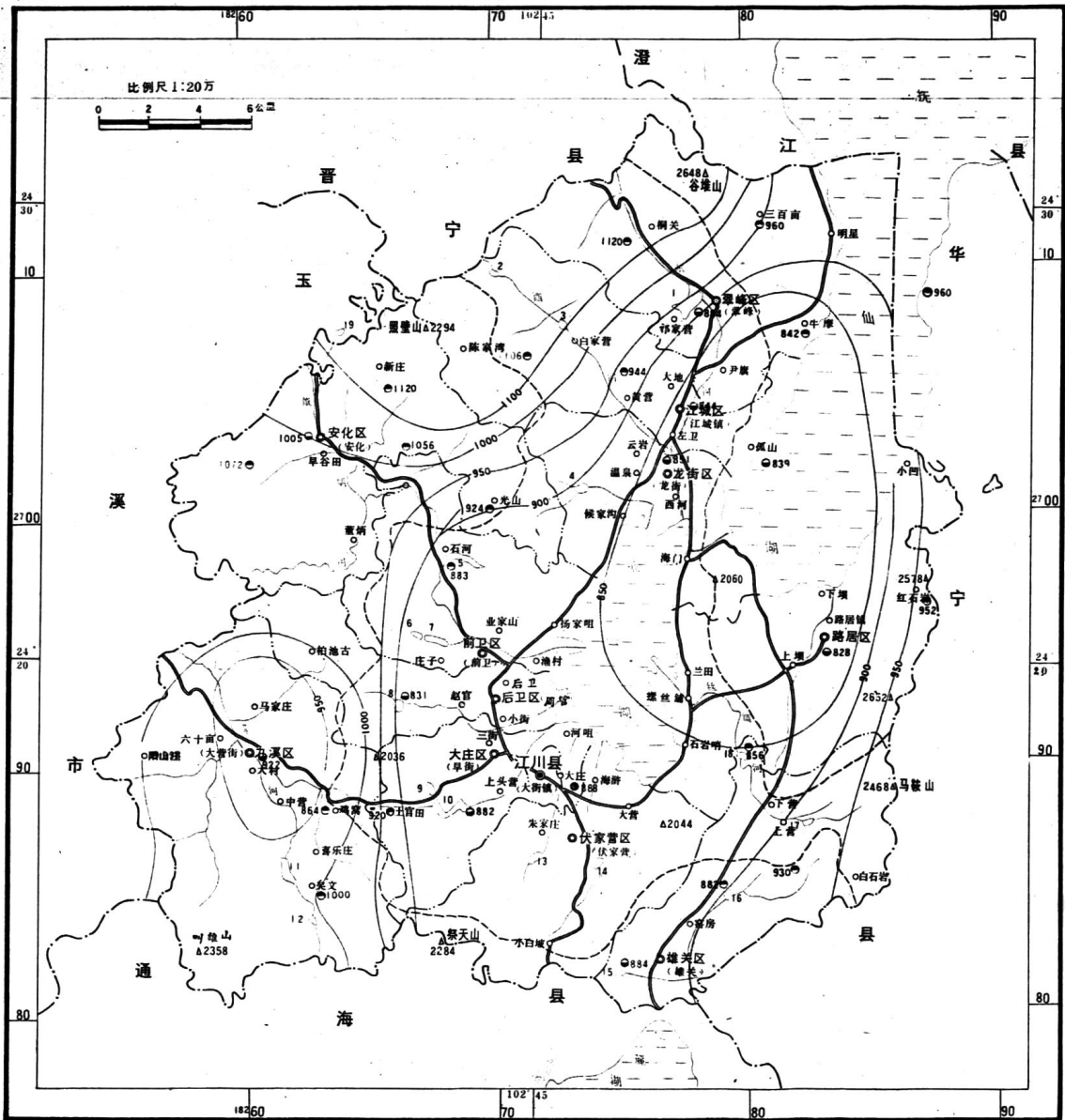
(面积不包括文庙公山16.05平方公里)

江川县代表站降水量年内分配表

代表站	年份	年内分配				Cv值	不同保证率年降水量(毫米)			
		汛期 降水量占全年 (%)	汛期 降水量占全年 (%)	枯季 降水量占全年 (%)	枯季 降水量占全年 (%)		P=20%	P=50%	P=75%	P=95%
江川气象站	1955— 1979	756.5	85.19	131.5	14.81	0.195	1025.3	870.2	770.0	592.8
江川茶耳山	1965 1979	765.2	86.15	123.0	13.85	0.230	1047.1	910.3	715.9	547.8

## 图例

- 980(雨量,毫米) ○ 一般雨量点 ○ 暴雨雨量点 — 850—降水量等值线 - - - 流域界
- ▭ 县界 ▭ 区(镇)界 ● 县驻地 □ 区驻地 ○ 乡驻地
- ▭ 公路 ▲ 山峰及高程 〰 河流 ○ 湖泊 □ 水库





# 江川县年径流深等值线图

年径流深等值线图按“汛期雨量与径流深关系图”编制，按水系将全县划分为星云湖、抚仙湖、曲江三大流域综合编图。全县多年平均年径流总量为21843万立方米，其中地表径流15768万立方米，流量地下径流6075万立方米。总径流深折合径流深265.7毫米，年径流系数0.19—0.30。径流分布的一般规律为平原、河谷地径流深较大，山区小，与降水分布大致相符。各水利区划分区年径流深分布和各流域年径流深变化值如表。

江川县各流域年径流量变化值表

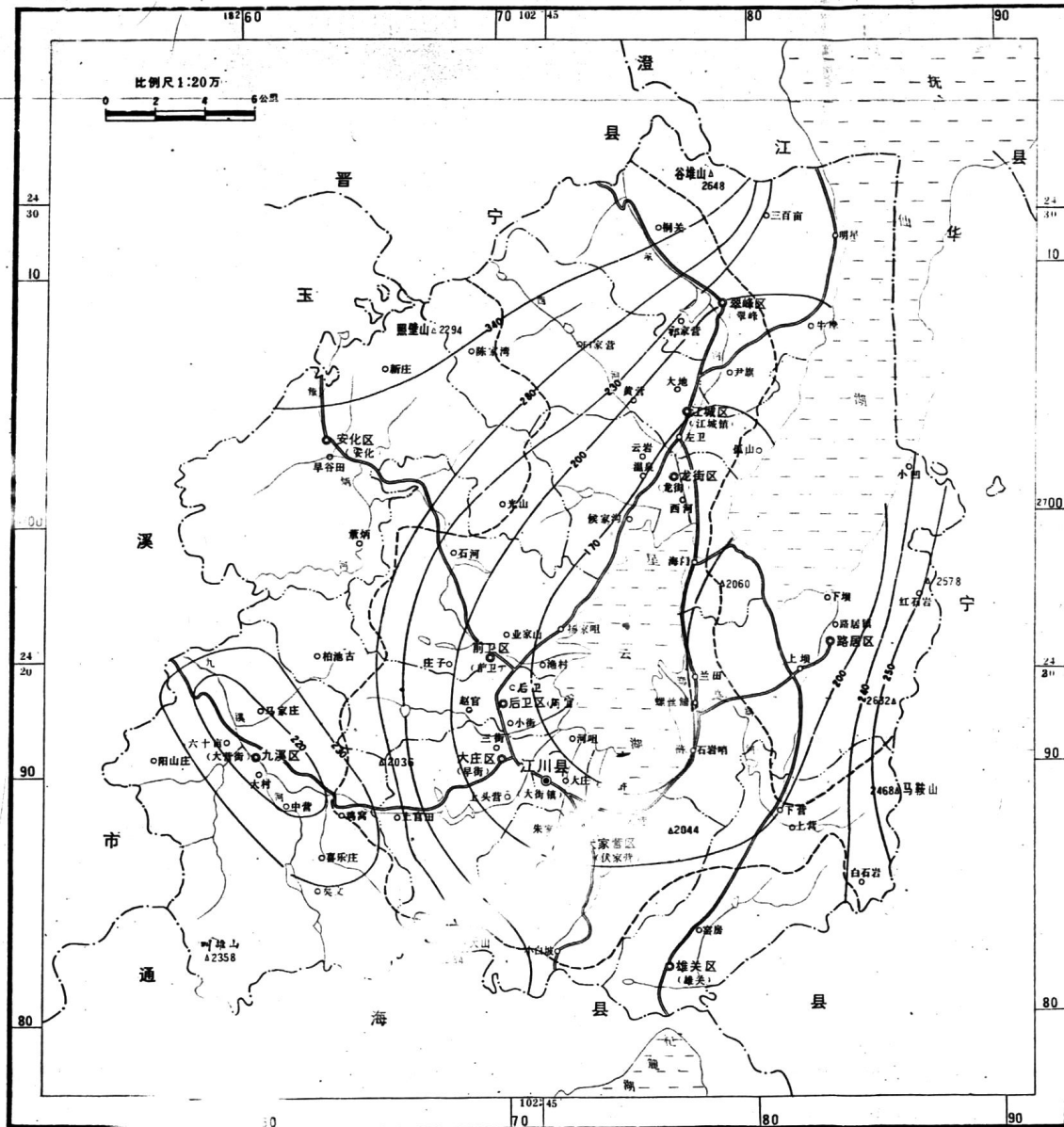
流域名称	Cv值	平均		不同保证率年径流量(万立方米)			
		年径流量(毫米)	年径流量(万立方米)	P=20%	P=50%	P=75%	P=95%
星云湖	0.44	276.5	1025.4	13950	9758	7289	4694
抚仙湖	0.44	223.5	3822	5184	3627	2709	1744
曲江	0.40	277.3	7737	10965	7028	4839	2670
全县	0.43	265.7	21843	30099	20413	14837	9108

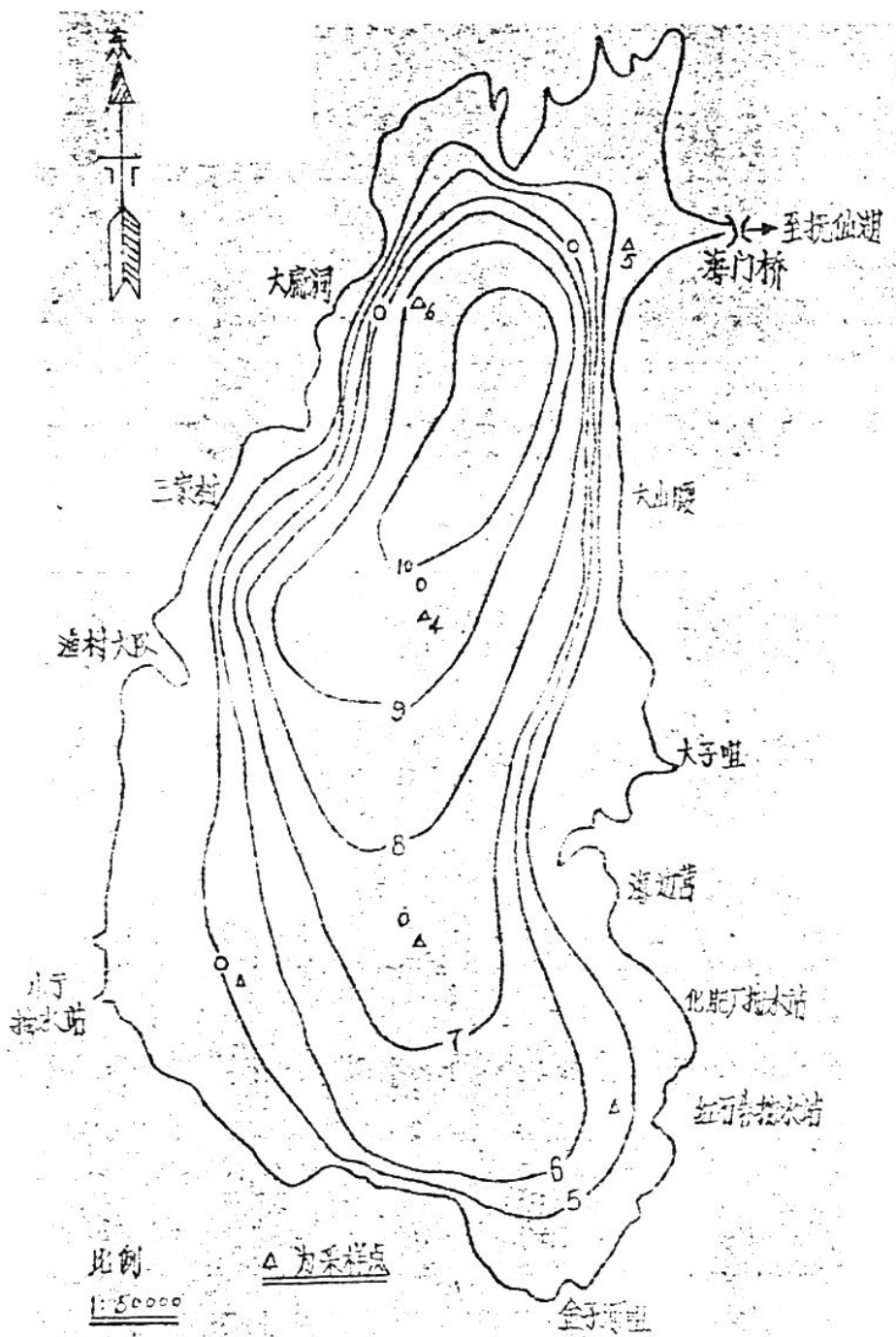
江川县水利区划各分区年径流量分布特征表

分区代号	名称	面积(km <sup>2</sup> )	多年平均径流量(万立方米)	不同保证率径流量(万立方米)													
				P=20%		P=50%		P=75%		P=95%							
				地表水	地下水	地表水	地下水	地表水	地下水	地表水	地下水						
I	湖盆	329	6150	2347	8497	3084	2723	1807	5875	2323	8198	4339	2018	6357	2684	1643	4327
II	西北部中山山原	196	4542	1688	6230	6584	1958	8542	4026	1671	5697	2499	1452	3951	1044	1182	2226
III	九溪梁子	134	2664	1009	3673	3833	1170	5003	2375	999	3374	1501	868	2369	662	706	1368
IV	东南部老	163	2412	1031	3443	3572	1175	4747	2124	1020	3144	1253	907	2160	424	763	1187
	干旱区																
全县		822	15768	6075	21843	23073	7026	30099	4400	6013	20413	9592	5245	14837	4874	4294	9108

## 图例

- 流域界
- 径流深等值线
- ▭ 县界
- ▭ 区(镇)界
- 县驻地
- 区驻地
- 乡驻地
- ▭ 公路
- ▲ 山峰及高程
- ▭ 河流
- ▭ 湖泊
- ▭ 水库





星云湖地理图



# 目 录

序.....	( 1 )
前言.....	( 2 )
凡例.....	( 3 )
概述.....	( 4 )
大事记.....	( 8 )
<b>第一篇 自然概况.....</b>	<b>( 16 )</b>
<b>第一章 水文气象.....</b>	<b>( 16 )</b>
第一节 气候.....	( 16 )
第二节 降水.....	( 17 )
第三节 日照与蒸发.....	( 18 )
<b>第二章 河 流.....</b>	<b>( 18 )</b>
第一节 流入星云湖河流.....	( 18 )
第二节 流入抚仙湖河流.....	( 19 )
第三节 流入玉溪河流.....	( 19 )
第四节 流入华宁河流.....	( 20 )
<b>第三章 湖 泊.....</b>	<b>( 20 )</b>
第一节 星云湖.....	( 20 )
第二节 抚仙湖.....	( 30 )
<b>第四章 水资源.....</b>	<b>( 30 )</b>
第一节 地表水.....	( 31 )
第二节 地下水.....	( 31 )
第三节 水 质.....	( 35 )
第四节 开发利用.....	( 35 )
<b>第五章 洪旱灾害.....</b>	<b>( 38 )</b>
第一节 洪 灾.....	( 38 )
第二节 旱 灾.....	( 40 )
第三节 抗灾纪实.....	( 42 )
<b>第二篇 水利建设.....</b>	<b>( 44 )</b>

<b>第六章 蓄水工程</b> .....	( 44 )
第一节 中型水库——茶尔山水库.....	( 44 )
第二节 小(一)型水库.....	( 51 )
第三节 小(二)型水库.....	( 66 )
第四节 小坝塘.....	( 70 )
<b>第七章 提水工程</b> .....	( 70 )
第一节 提水工具.....	( 70 )
第二节 机械提水.....	( 71 )
第三节 水轮泵.....	( 71 )
第四节 电力提水.....	( 71 )
<b>第八章 浇灌工程</b> .....	( 76 )
第一节 水浇地.....	( 76 )
第二节 喷灌.....	( 76 )
<b>第九章 河道治理</b> .....	( 76 )
第一节 九溪坝河道治理.....	( 77 )
第二节 浪广坝河道治理.....	( 77 )
第三节 前卫坝河道治理.....	( 78 )
第四节 路居坝河道治理.....	( 79 )
第五节 江城坝河道治理.....	( 80 )
第六节 田间沟渠.....	( 82 )
<b>第十章 饮水工程</b> .....	( 82 )
第一节 县城生活用水.....	( 82 )
第二节 农村人畜饮水.....	( 83 )
<b>第十一章 水土保持</b> .....	( 84 )
第一节 水土流失情况.....	( 84 )
第二节 水土保持措施.....	( 85 )
<b>第三篇 水 政</b> .....	( 86 )
<b>第十二章 机构建置沿革</b> .....	( 86 )
第一节 县级水利行政机构.....	( 86 )
第二节 所属机构.....	( 87 )
<b>第十三章 水利经费</b> .....	( 89 )
第一节 民国时期以前水利经费.....	( 89 )
第二节 新中国成立后水利经费.....	( 89 )
<b>第十四章 搬迁 抚恤</b> .....	( 91 )
第一节 搬 迁.....	( 91 )
第二节 抚 恤.....	( 92 )



<b>第十五章</b>	<b>水利科技</b> .....	( 94 )
第一节	科技队伍.....	( 94 )
第二节	勘测.....	( 94 )
第三节	施工.....	( 94 )
第四节	材料.....	( 95 )
<b>第十六章</b>	<b>人 物</b> .....	( 95 )
第一节	历史治水人物.....	( 95 )
第二节	烈士.....	( 96 )
<b>第四篇</b>	<b>管理经营效益</b> .....	( 98 )
<b>第十七章</b>	<b>水利管理与综合经营</b> .....	( 98 )
第一节	管理机构.....	( 98 )
第二节	工程管理.....	( 99 )
第三节	用水管理.....	( 100 )
第四节	综合经营.....	( 100 )
<b>第十八章</b>	<b>水利社会效益</b> .....	( 105 )
第一节	灌溉效益.....	( 105 )
第二节	其它社会效益.....	( 105 )
<b>第五篇</b>	<b>电力事业</b> .....	( 106 )
<b>第十九章</b>	<b>电力建设</b> .....	( 106 )
第一节	火力发电.....	( 106 )
第二节	小型水电站.....	( 107 )
<b>第二十章</b>	<b>输变电设施</b> .....	( 107 )
第一节	输电线路.....	( 107 )
第二节	变电设备.....	( 109 )
<b>第二十一章</b>	<b>供 电</b> .....	( 110 )
第一节	工业用电.....	( 110 )
第二节	农业用电.....	( 110 )
第三节	生活用电.....	( 110 )
<b>第二十二章</b>	<b>管 理</b> .....	( 111 )
第一节	电力调度.....	( 111 )
第二节	用电管理.....	( 111 )
第三节	表具管理.....	( 112 )
<b>第六篇</b>	<b>渔 业</b> .....	( 113 )

<b>第二十三章 苗种生产</b> .....	( 113 )
第一节 国营水产养殖场.....	( 113 )
第二节 集体渔场.....	( 115 )
<b>第二十四章 星云湖渔业</b> .....	( 115 )
第一节 自然条件.....	( 115 )
第二节 饵料生物.....	( 116 )
第三节 鱼 类.....	( 116 )
第四节 养 鱼.....	( 117 )
第五节 管 理.....	( 118 )
第六节 渔具渔法.....	( 121 )
第七节 捕捞与效益.....	( 121 )
<b>第二十五章 抚仙湖渔业</b> .....	( 122 )
第一节 自然条件.....	( 122 )
第二节 饵料生物.....	( 122 )
第三节 鱼 类.....	( 123 )
第四节 管 理.....	( 123 )
第五节 渔具渔法.....	( 125 )
第六节 捕捞与效益.....	( 125 )
<b>第二十六章 其它养鱼</b> .....	( 126 )
第一节 水库养鱼.....	( 126 )
第二节 坝塘养鱼.....	( 131 )
第三节 池塘养鱼.....	( 132 )
第四节 稻田养鱼.....	( 132 )
第五节 网箱养鱼.....	( 133 )
第六节 围拦养鱼.....	( 133 )
<b>第二十七章 投资与效益</b> .....	( 133 )
第一节 国家投资.....	( 133 )
第二节 效 益.....	( 134 )
<b>第七篇 附 录</b> .....	( 139 )
编后记 .....	( 160 )

封面 江川县水系



# 序

水利是工农业生产和人民生活不可缺少的物质条件，它从有人类历史以来，就担负着为生产、生活服务的重要作用。

江川有丰富的水利资源，水利建设，起自元代。明、清和民国时期就逐渐开渠筑坝，特别是中华人民共和国成立后，在各级党委、政府和上级主管部门的领导与具体指导下，江川的水利建设取得了很大成绩。全县兴修了大批水利工程和输、变电设施，对抗御洪旱灾害，促进国民经济的发展，改善人民生活，发挥了很大作用，并积累了丰富的经验。

编纂水利志既是地方志的一个重要组成部份，又是我们水利电力部门的一项重要的基本工作。通过对大量资料的搜集和系统的整理、分析，真实记载，形成志书。无论对于了解江川水利、电力、渔业的历史和现状，工程的成败得失，总结经验教训，因地制宜地进行水利、电力建设，渔业生产和规划，加强经营管理，提高经济效益，提供历史借鉴和现实依据；对于社会主义精神文明建设，教育群众，教育后代都具有重大意义。

江川县水利电力局《水利志》编辑组经过三年的努力，终于编纂成书，编纂社会主义新志是一项新工作，由于缺乏经验，难免有不当之处，希望同志们给予指正。

陈应忠

一九八八年十一月