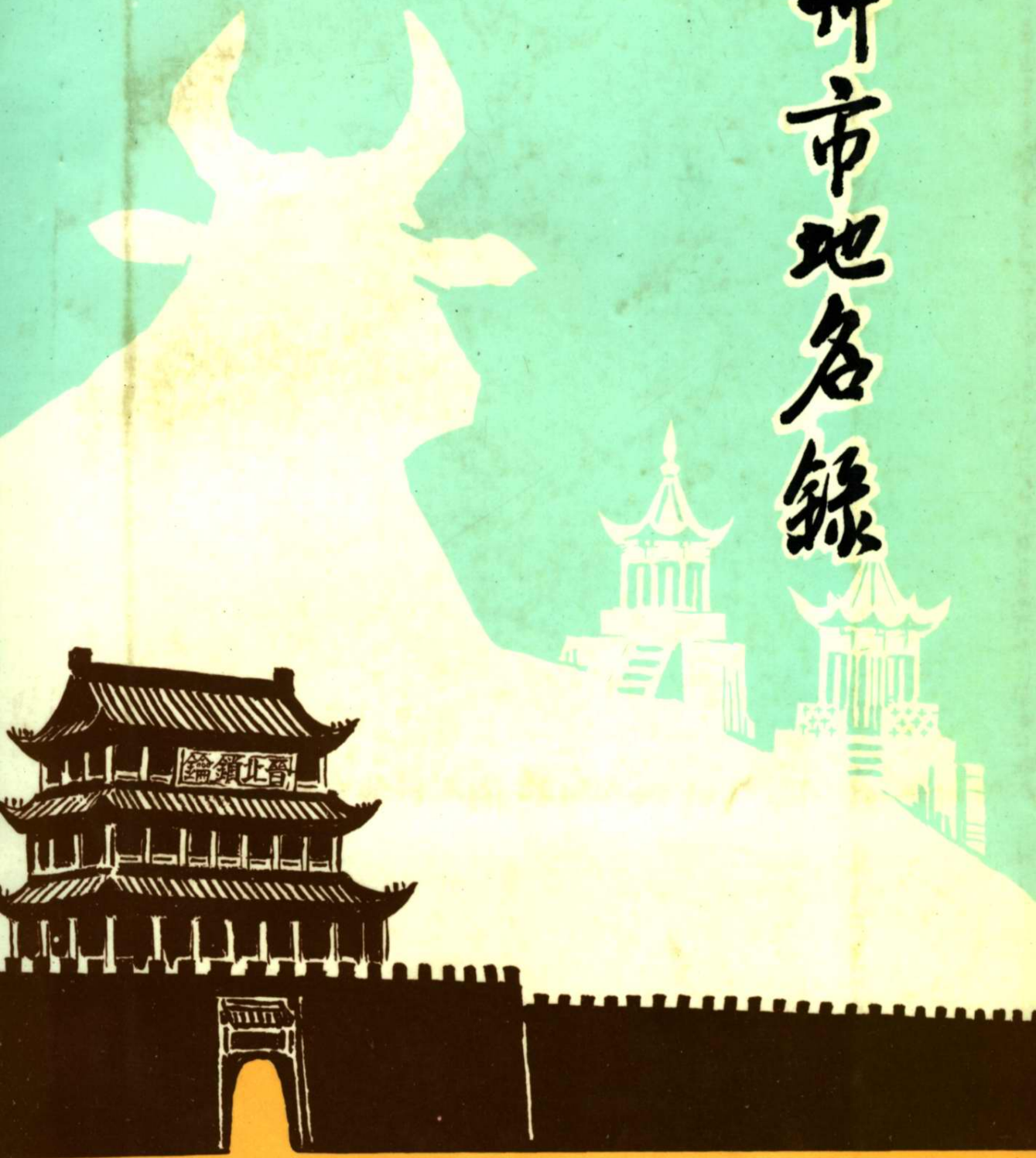


015668

忻州市地名錄



忻州市人民政府編

忻州市地名錄

内部资料 注意保存

忻州市人民政府编

一九八四年十月

前 言

地名是人们赋予各个地理实体的专有名称。地名的基本属性是指代性和社会性（所谓指代性，是指每个地名都代表着某个具体的地理实体；所谓社会性，是指地名是社会的产物，受社会公认而又为社会服务的，它还往往带有民族的、政治的、历史的等特征），没有地名，人们无法进行社会活动。地名混乱，会使生产劳动、社会交往大受影响。因此，统一地名的书写和称说，纠正地名混乱的现象，实现地名标准化是关系到我国四化建设，关系到我国领土主权和民族团结，关系到我国外交活动的大事。

从一九八零年九月起，我市遵照上级指示，成立地名普查领导小组，组织力量经过两年来的工作，完成了地名普查任务，为编写本书提供了基本资料。在此基础上，我市地方志办公室又组织人力，对原来的地名资料作了核实，并搜集了大量所需资料，于今年十月份编成《忻州市地名录》。这部地名录将为社会各方面和广大群众提供有益的参考资料，为提高我市行政管理和科学管理水平提供便利的条件，激发群众热爱祖国热爱家乡的情感，进一步搞好四化建设。

《忻州市地名录》共汇集了全市六镇、二十一乡、三个街道办事处的五百二十八个村；一百四十三个独立存在的具有地名意义的站、厂、场、院；一百一十七个山、河、路、桥等地理实体；四十五处革命纪念地址和名胜古迹。总计各类地名八百六十三。我们在编辑过程中，以辩证唯物主义的观点，坚持实事求是的原则，尊重史料，尊重实际，尊重群众，多闻阙疑，力求史实确凿，数据可靠。凡属传闻，即冠以“相传”、“传说”等语而陈述。书中数据均以一九八三年底的数字为准。为便于正音，目录名称加注了汉语拼音；为了便于查找，正文之前又编了地名首字笔划和音序索引。本书共分十章，概述如下。

第一章为概况。主要叙述本市所处地理位置、面积、行政区划、人口、民族、自然、经济、交通、文教、卫生概况，以及著名革命纪念地址和名胜古迹。

第二章为沿革。介绍本市名称由来，历代名称的演变，以及政区变化等。

第三章为部分乡村更名情况。

第四章为行政区划地名录。本章分三十个部分，首先介绍乡、镇、办事处的概况，然后介绍其所属村庄的方位、地形、名称由来、演变、四至、人口、民族、面积、土地、经济类型、自然条件、气候特点、经济状况、交通、文教卫生简况、著名革命纪念地及名胜古迹等。乡、村、城、镇的距离多以直线计量，少数亦采用习惯距离。对于村名的来历，有记载的力求引用原文，一并记入。通过普查，全市有四十二个无人村，未予编列在内。

第五章为台、站、厂、场。记述了这些单位的方位和城区的距离、隶属关系、始建时间、名称来历、设备、生产情况、职工人数及占地面积等。

第六章为学校、医院。记述了市级以上学校和医院的方位、始建时间、历史、规模以及隶属关系等。

第七章为关隘及革命纪念地地名录。记述其方位、地理险要程度、军事意义、以及战争历史记载等。

第八章为名胜古迹。记述了全市重点文物保护单位和未经保护的遗留古迹的方位、名称由来、始建与重修年代、建筑特点、自然景物、艺术及科学价值、保存情况和保护级别等。

第九章为道路、桥梁。主要记述的是其方位、规模、路经、始建与重修时间、质量，以及隶属关系等。

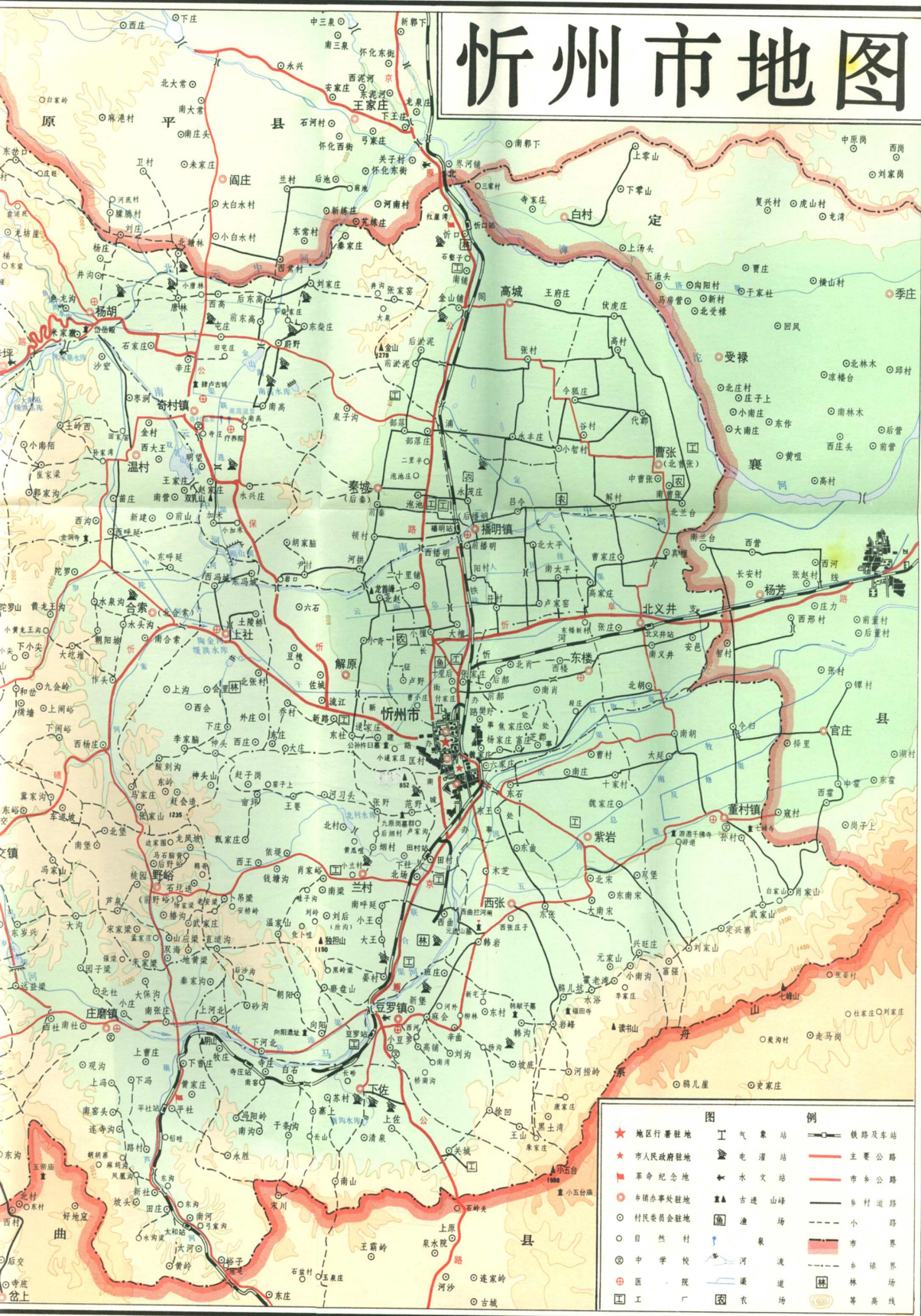
第十章为各类地理实体，分山、河、库、泉、渠等五个类别。一是山峰所在的地域、方位、名称来历、含意及演变、山脉走向、面积、高度、山体概貌、自然资源、名胜古迹等；二是较大的河流在境内的方位、名称来历及其含意、发源地、流域、规模、作用等；三是灌区及其渠道的方位、名称及含意、隶属关系、始建时间、规模、流量、受益村庄和面积、工程建筑物等；四是温泉的方位、名称来历、发掘时间、水质情况、建筑、设备、作用等；五是较大水库的方位、名称来历、修建时间、规模、质量、库容、受益乡村、面积以及隶属关系等。凡较小而又无名称的山、河、渠、库以及闲置未用的渠、库等，均未载入。

《忻州市地名录》在编写过程中，承蒙有关单位的大力支持和诸多同志的热情帮助而得以问世了，在此，我们表示衷心的感谢。但是，由于我们水平有限，经验不足，又兼资料缺乏，时间仓促，缺点和错误在所难免，谨请读者批评指正。

编 者

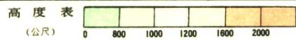
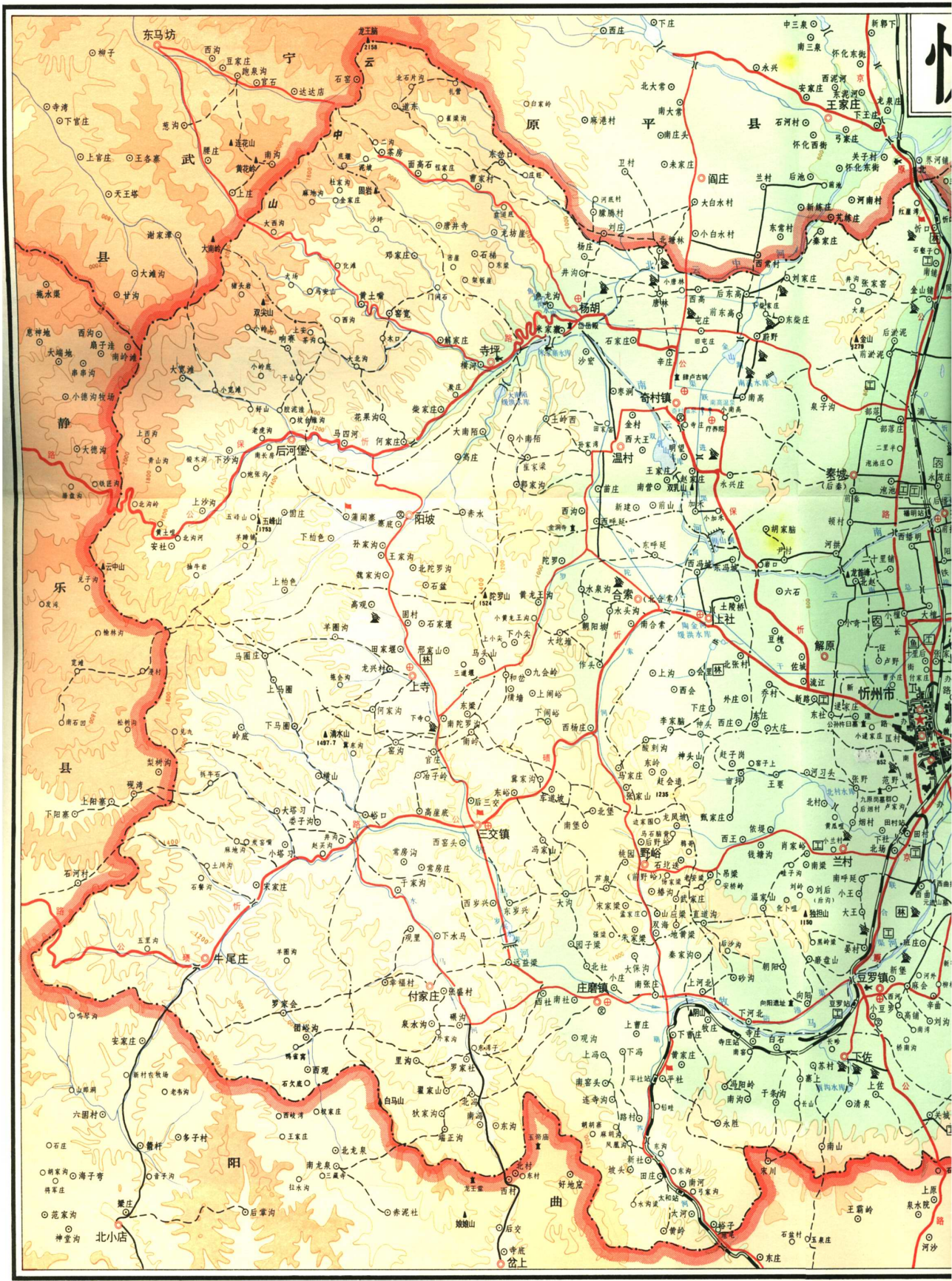
一九八四年十月

忻州市地图

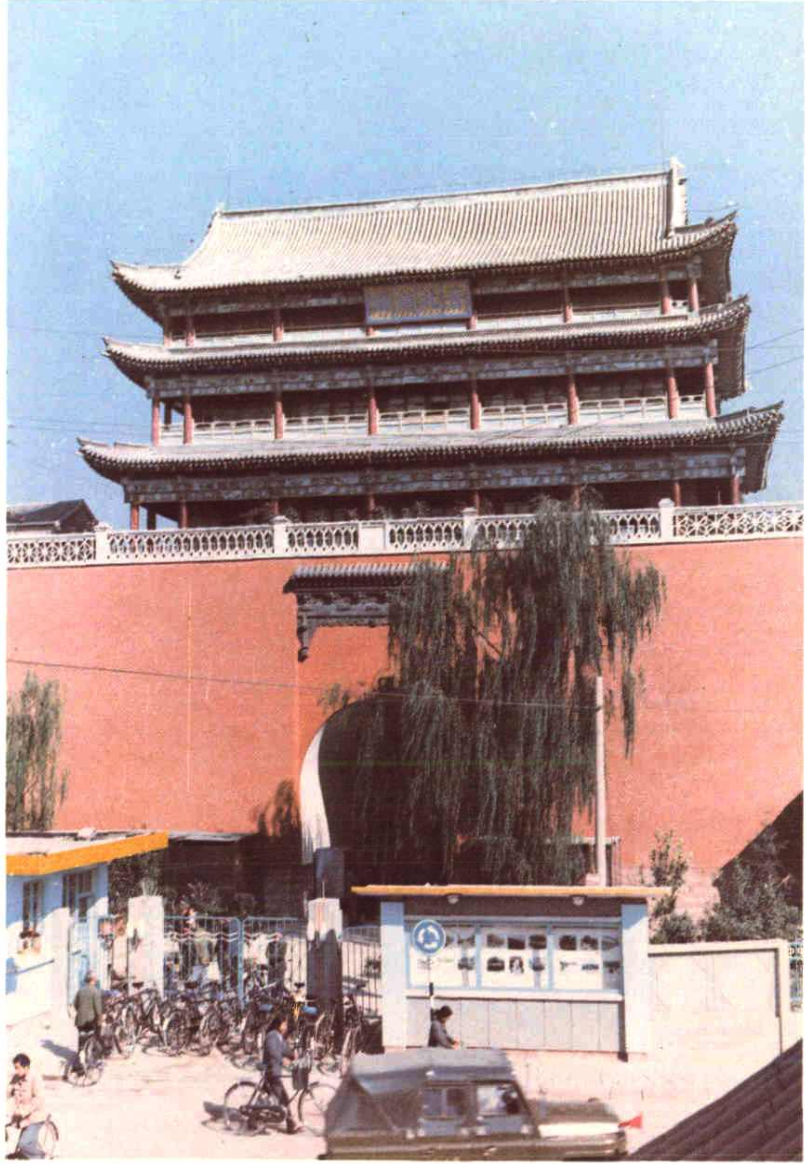


1:150000

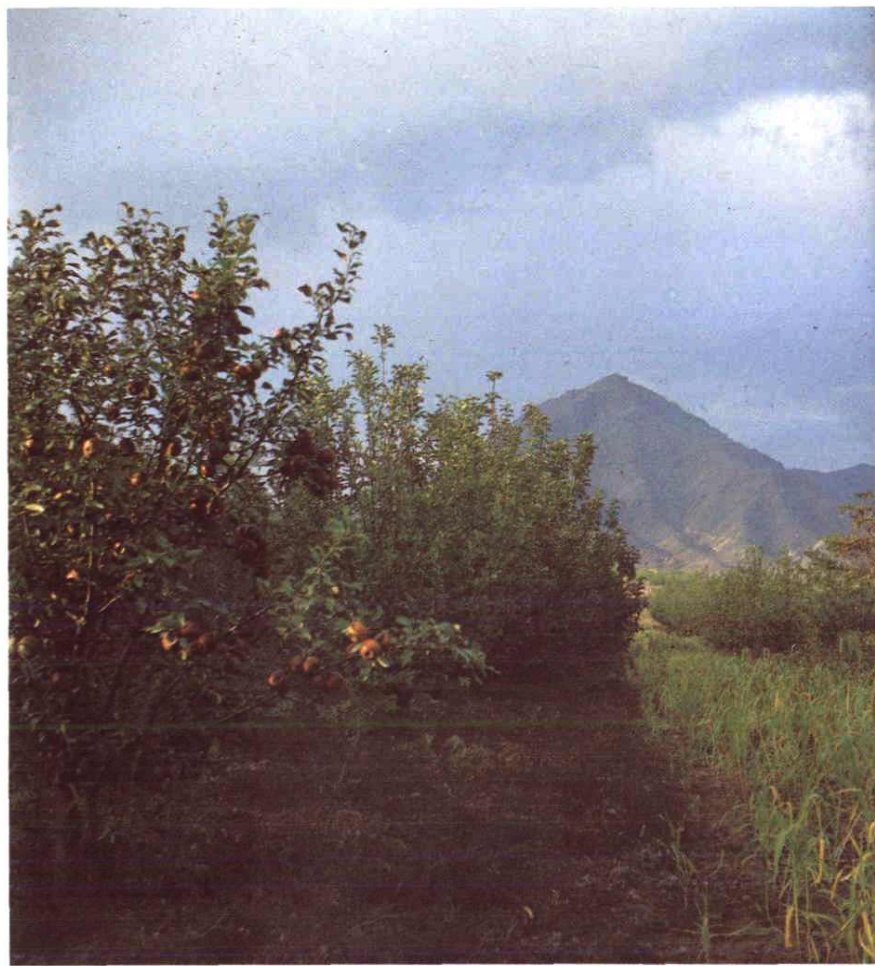
忻州市人民政府编制一九八四年十月



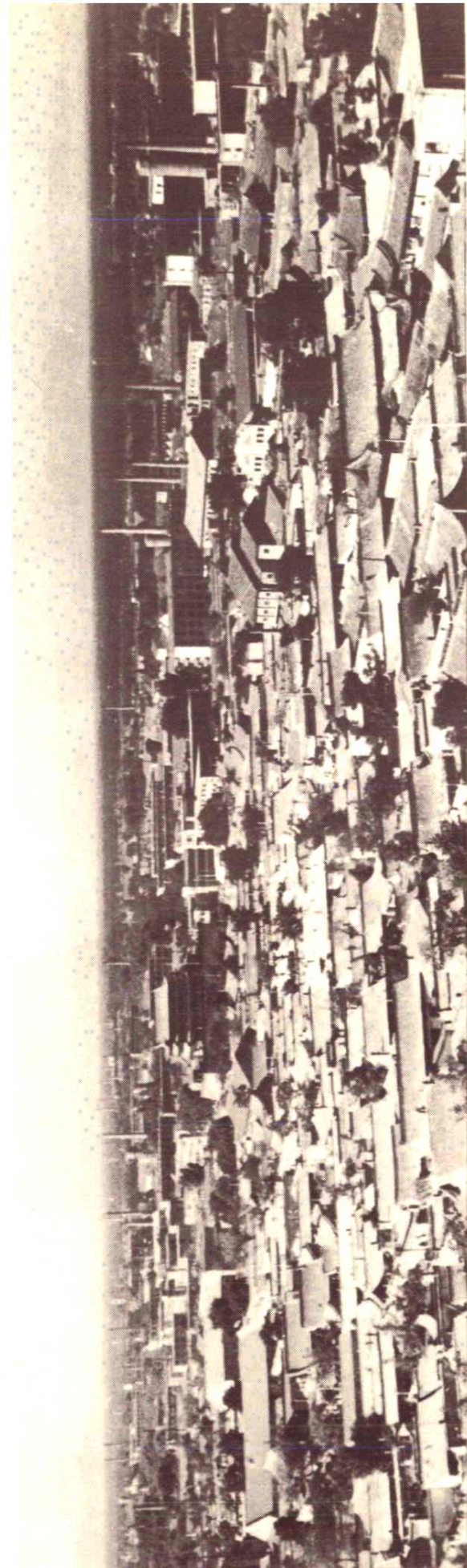
1:150000



雄伟壮丽的北城门楼



金山远眺



忻州旧城



- △ 市人民政府大楼
- ▷ 七一南路
- ▽ 奇村镇集市





- △ 新建路
- ◁ 光明东街
- ▽ 长征街





- △ 第一中學校
- ▷ 陶 瓷 厂
- ▽ 市 人 民 医 院

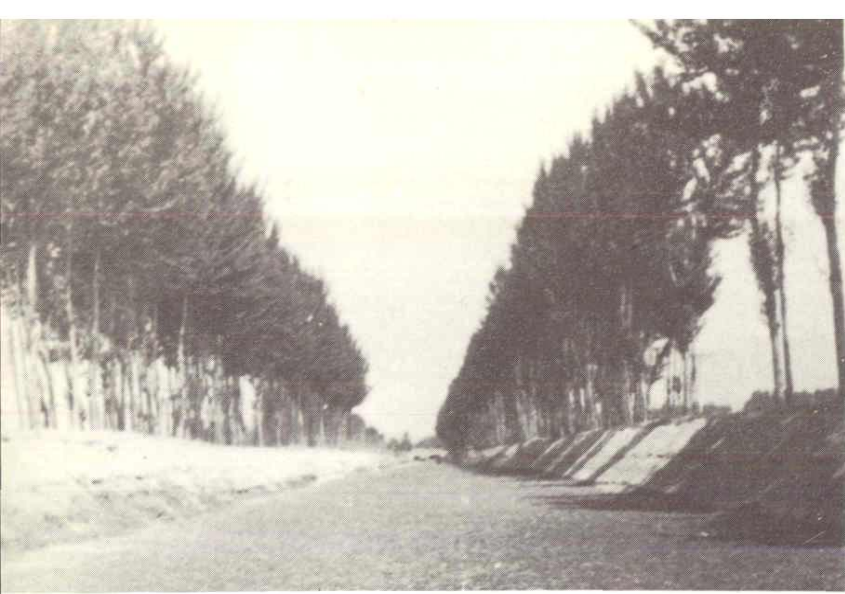




- △ 高城乡和风影院
- ▷ 光明电影院
- ▽ 忻州剧院



8

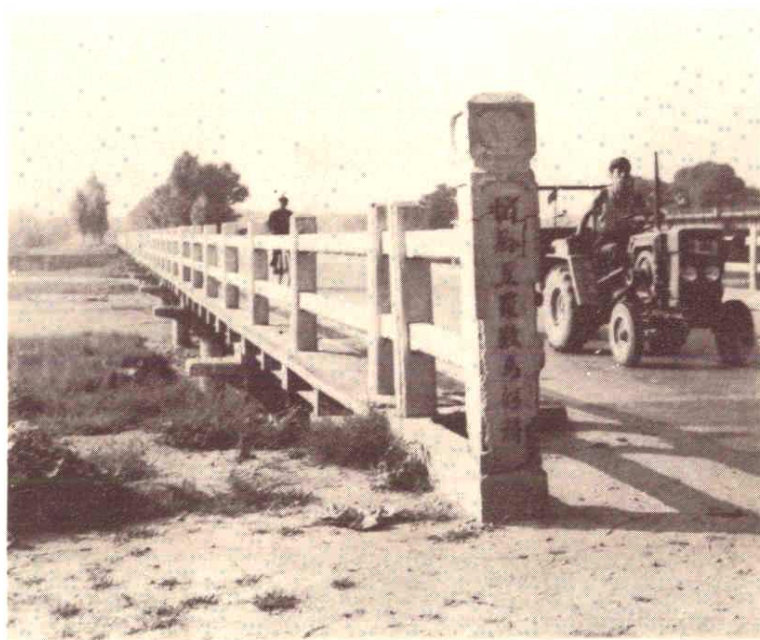


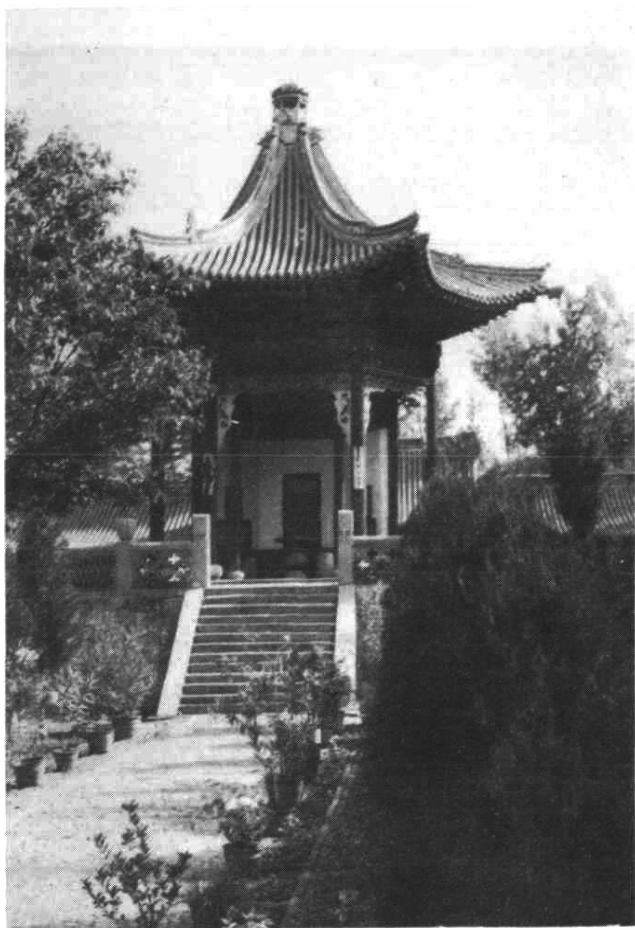
- △ 忻定大渠
- ▷ 西曲大坝
- ▽ 双乳湖





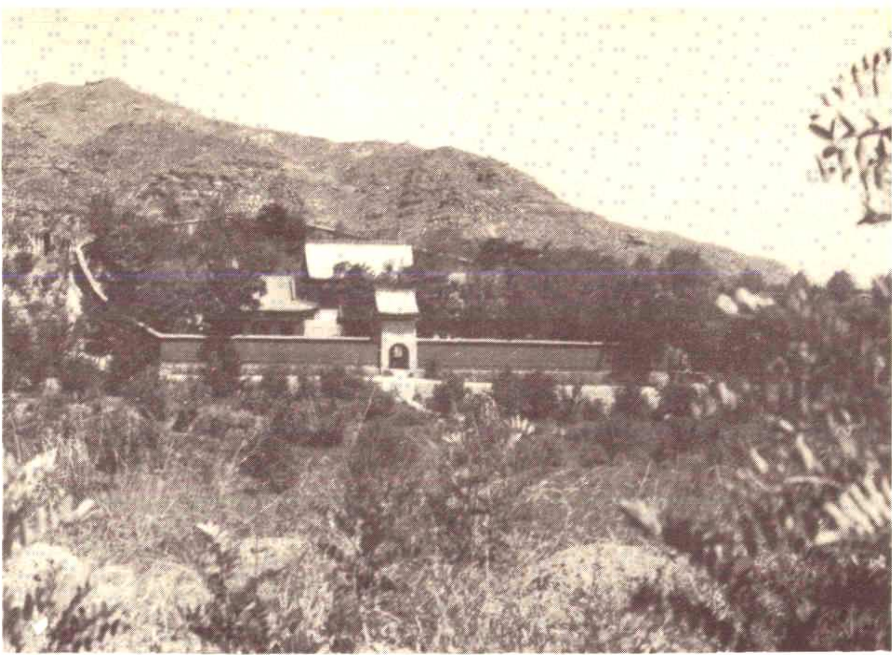
- △ 东门大桥
- ▷ 豆罗大桥
- ▽ 彩虹桥





◁ 野史亭
▽ 元遺山墓





- △ 金洞寺
- ▷ 古钟楼
- ▽ 公孙杵臼忠烈祠

