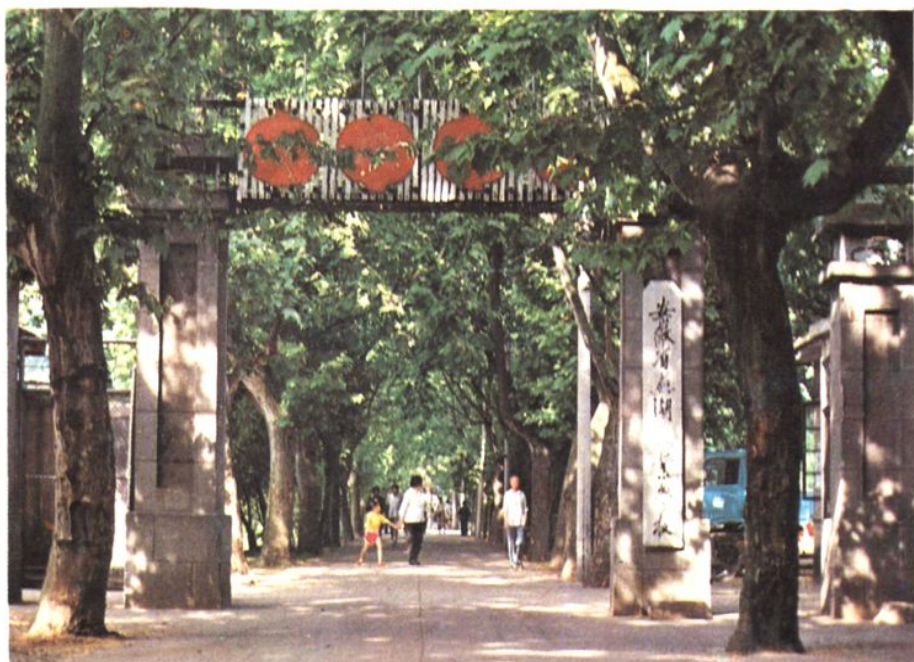


芜湖农校志

1903—1988



安徽省芜湖农业学校



芜湖农校学校大门



行政楼

招待所





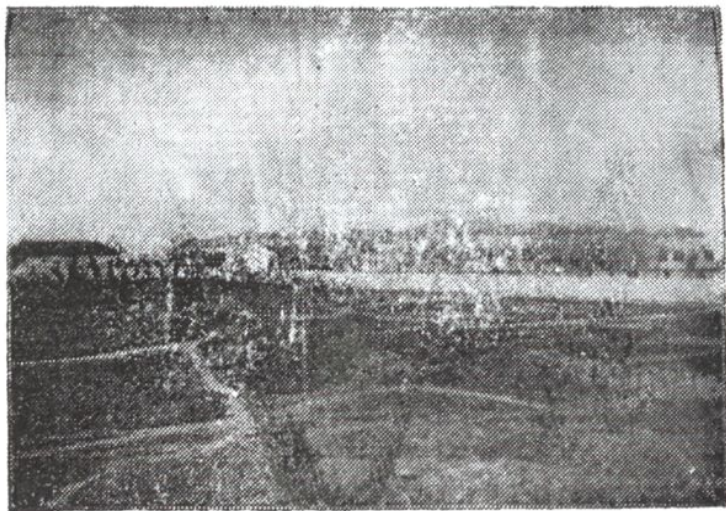
农场温房



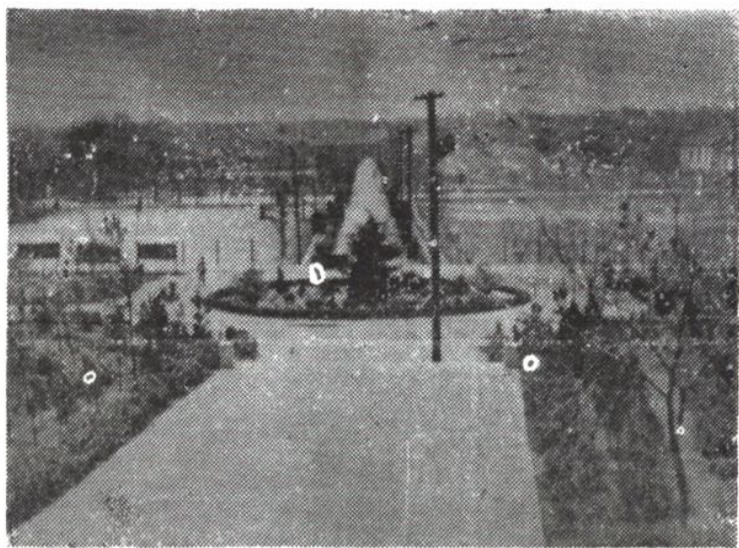
学
生
宿
舍

餐 厅

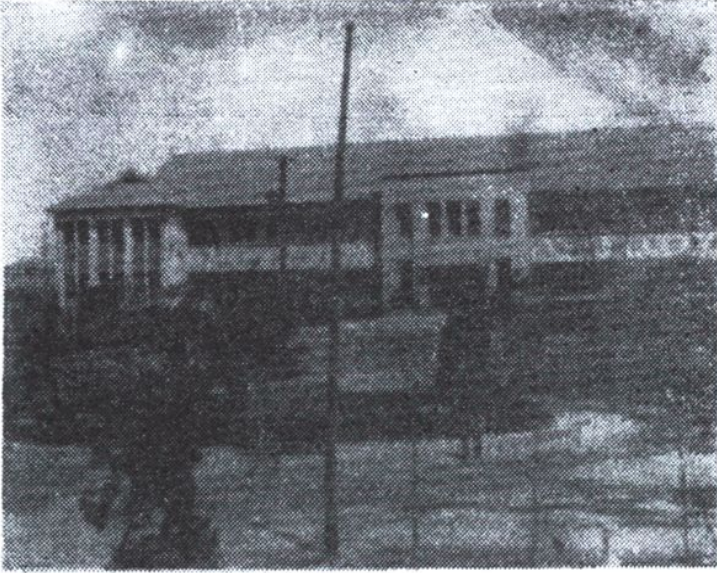




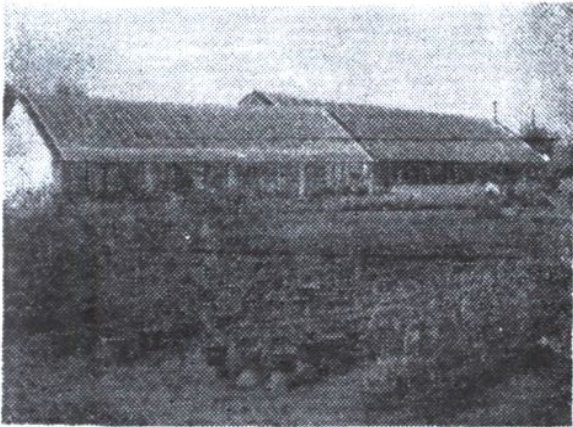
1915年安徽省立第二甲种农业学校全景



50年代芜湖农校校园中心



芜湖农校的教学楼（摄于50年代）



50年代芜湖农校花房



50年代芜湖农校校门



安徽公学、安徽甲种实业学堂创始人李光炯



安徽公学、安徽甲种实业学堂
创始人、二农校长卢仲农



安徽省立第二甲种农业学
校第五任校长汪雨相



陈原道烈士
1933年，牺牲于南京雨花台。



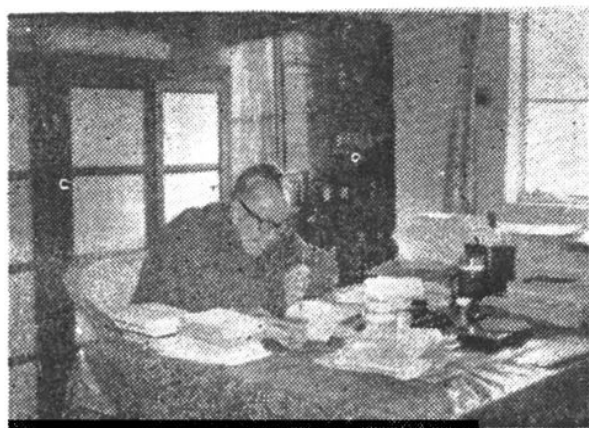
周光春校友，二职时期学生，
解放后曾任广西僮族自治区委副书
记，国务院上海经济协作区办公室副
主任。



王逸常校友，二农时期学生，
曾是黄埔军校一期学生，中共黄
埔特别支部委员，解放后为武汉
文史馆员。



韩卓汉烈士
1931年，牺牲于湖南光山白雀园



胡允恭校友，二农时期学生，三十年代曾任中共山东省委书记，
解放后为南京大学教授。



甘守宏烈士
1985年，为抢救落水青年不幸牺牲。



段天爵校友，二农时期
学生，解放后为安徽农学院
一级研究员。



朱大猷校友，二农时期学生，“五
四”运动时，芜湖学生联合会主席，解
放后为浙江林学院教授。

目 录

温故知新、继往开来

——校志序言

第一章 历史沿革..... (1)

第一节 安徽公学时期..... (1)

第二节 省立第二甲种农业学校时期..... (2)

附录:

一、一九一五年《安徽省立第二甲种农业学校同学录》序 胡延禧

二、省立第二甲种农业学校一九一六年度周年概况报告

三、省政府(为呈复参观省立第二农业学校开会展览由)指令

四、安徽教育厅训令各属酌量聘用本省第二甲种农业学校毕业生由

五、安徽省立第二农业学校招生通告

六、一九二四年《安徽省立第二农业学校同学录》序 后宏开

第三节 省立第二中等职业学校时期(1928—1934)..... (9)

附录:

一、视察省立第二中等职业学校报告 董 淮

二、视察省立第二中等职业学校报告 叶明辉

三、安徽省教育厅关于职征求农作物优良种子的训令

四、安徽省立第二中等职业学校招生广告

五、1930年省立第二中等职业学校组织系统表

第四节 省立芜湖高级农业职业学校时期(1934—1937)..... (15)

附录:

一、安徽省芜湖高级农业学校学生全年缴费表

二、一九四八年二月二十一日安徽芜湖高农旅京校友会关于请求复校的代电

三、省立芜湖高级农业学校校歌

四、安徽省中等学校概况表

第五节 安徽省芜湖农业学校时期(1949—1988)..... (17)

附录:

一、关于芜湖农校交接协议书

二、芜湖农校历史沿革年表

第二章 学校行政党群机构..... (20)

第一节 建国前的学校行政..... (20)

附录:

一、李光炯传略

二、卢仲农传略

三、王雨相传略

第二节 建国后的学校行政..... (26)

第三节 建国后的学校党群机构..... (31)

附录:

一、芜湖农校组织系统表

二、学校各部门岗位责任制

第三章 教学工作..... (38)

第一节 概况..... (38)

附录:

一、图书资料

二、仪器设备

第二节 专业设置..... (44)

附录:

一、安徽公学学科程度表

二、安徽公学星期授课时间表

三、一九一八年省立二农每周授课时间表

四、一九三六年省立高农每周授课时间表

五、芜湖农校农作物专业教学进程计划表

六、芜湖农校作物栽培专业教学进程计划表

七、芜湖农校果蔬栽培专业三年制教学进程计划表

八、芜湖农校农作物专业三年制教学进程计划表

九、芜湖农校果蔬专业三年制教学进程计划表

十、芜湖农校畜牧兽医专业(三年制)教学进程计划表

十一、芜湖农校蚕桑专业(三年制)教学进程计划表

十二、芜湖农校土壤农化专业(三年制)教学进程计划表

十三、芜湖农校植物保护专业(三年制)教学进程计划表

十四、芜湖农业专科学校农学专业(二年制)教学进程计划表

十五、芜湖农业专科学校畜牧兽医专业(二年制)教学进程计划表

十六、芜湖农业专科学校土壤农化专业(二年制)教学进程计划表

十七、芜湖农业专科学校化学师资专业(二年制)教学进程计划表

十八、芜湖农校农作物专业(二年制)教学进程计划表

十九、芜湖农校农作物专业(三年制)教学进程计划表

二十、芜湖农校畜牧兽医专业(四年制)教学进程计划表

二十一、芜湖农校植物保护专业(三年制)教学进程计划表

二十二、芜湖农校农学专业(二一三年制)教学进程计划表

二十三、芜湖农校畜牧兽医(二一三年制)教学进程计划表

二十四、芜湖农校蔬菜专业(二年制)教学进程计划表

二十五、芜湖农校农学专业(二年制)教学进程计划表

二十六、芜湖农校蔬菜专业(二年制)教学进程计划表

二十七、芜湖农校牧医专业(三年制)教学进程计划表

第三节 教师状况.....	(76)
附录:	
一、一九八三年评定专业技术职称教师名册	
二、一九八七年评聘专业技术职称教师名册	
三、其他专业技术职称人员名册	
第四节 教师管理.....	(87)
附录:	
一、学生暂行守则	
二、学生生活公约	
三、学生请假办法	
四、学生考试守则	
五、一九八〇年公布的学生管理制度	
第五节 教学改革.....	(102)
附录:	
建国后逐年培训人员一览表	
第四章 招生与毕业生.....	(108)
第一节 招生.....	(108)
第二节 毕业生.....	(109)
附录:	
建国后各年招生、毕业生人数表	
第五章 教育工作.....	(113)
第一节 辛亥革命时期的民主革命运动.....	(113)
附录:	
一、常恒芳传略	
二、刘文典传略	
第二节 “五四”运动及大革命时期的民主革命运动.....	(116)
附录:	
一、李慰农传略	
二、杨士彬传略	
三、薛卓汉传略	
四、王效亭传略	
五、陈原道传略	
六、王培吾传略	
七、人物简介	
第三节 “文革”前十七年学校教育.....	(137)
第四节 复校后的教育工作.....	(138)
附录:	
一、受省、市表彰的学生	
二、受省、市表彰的职工	
三、一面旗帜——向革命烈士甘守宏同志学习	

四、中等专业学校学生守则	
五、班主任工作职责	
六、芜湖农校关于学生纪律、考勤、奖励和处分的规定	
七、芜湖农校关于“三好学生”、“优秀学生干部”、“积极分子”、“优秀班级”、“优秀团员”等评选办法(试行细则)	
八、芜湖农校一九八六年学生军训工作小结	
第六章 体育文娱卫生	(149)
第一节 体育活动	(149)

附录:

安徽教育厅(为呈送校内运动会影片及会场新闻目表请鉴核由)指令省立第二甲种农业学校

第二节 卫生保健	(154)
第七章 总务工作	(157)
第一节 经费来源与开支	(157)
第二节 总务管理工作	(159)

附录:

- 一、芜湖农校校园内部管理的几项规定
- 二、芜湖农校房地产管理暂行办法
- 三、芜湖农校职工住房分配有关规定
- 四、芜湖农校住户水电管理暂行规定(征求意见稿)
- 五、室外卫生责任范围

第三节 土地、财产与基本建设	(164)
----------------------	-------

附录:

- 一、1988年房屋管理普查面积登记表
- 二、芜湖农校一九八八年校舍使用情况
- 三、“文革”期间芜湖农校土地被占情况调查报告
- 四、校具统计表
- 五、芜湖农校发展建设规划

第八章 实习农场,牧场	(174)
第一节 实习牧场	(174)

附录:

农场历年产量及收支情况表

第二节 牧场	(176)
--------------	-------

附录:

农场历年畜饲养情况表

校友通讯录目录

省外校友	(1)
合肥市校友	(3)
芜湖市校友	(7)

芜湖县校友	(11)
繁昌县校友	(13)
南陵县校友	(15)
马鞍山、当涂县校友	(18)
宣州市校友	(21)
泾县校友	(25)
郎溪县校友	(26)
广德县校友	(28)
宁国县校友	(31)
巢湖市校友	(32)
和县校友	(35)
含山县校友	(37)
无为县校友	(40)
庐江县校友	(42)
铜陵市校友	(44)
安庆地区校友	(45)
池州地区校友	(48)
肥东县、定远县校友	(49)
黄山市校友	(50)
休宁县校友	(52)
歙县校友	(54)
黟县校友	(55)
祁门校友	(56)
绩溪县校友	(56)
旌德县校友	(57)
石台县校友	(58)
蚌埠市校友	(59)
凤阳县校友	(59)
固镇县校友	(59)
定远、宿县、灵璧县校友	(60)
淮南市、萧县、泗县校友	(61)
凤台县校友	(63)
阜阳市、蒙城、颍上校友	(68)
临泉、涡阳、亳州、界首、砀山校友	(64)
淮北、滁县、嘉山校友	(65)
来安、全椒县校友	(66)
贵池县校友	(67)
青阳县校友	(68)
安庆市、怀宁、桐城县校友	(69)
太湖、东至、潜山、望江、六安县校友	(70)

金寨、霍山县校友..... (71)
霍邱、寿县、长丰、繁昌、芜湖、巢湖、宁国、泾县等地校友..... (72)
编后记

温故知新 继往开来

——校志序言

张庆广

大家盼望已久的《芜湖农校志》终于出版问世了。“盛世修志”，校志的编写既是农业教育的成果之一，亦是社会主义精神文明建设的重要内容。不仅为后人提供了珍贵的借鉴资料，而且对当前开展的爱国主义和革命传统教育也具有重要的现实意义。

安徽省芜湖农业学校，是一所具有光荣革命传统的历史名校。它的前身是安徽公学，由桐城李光炯先生和无为卢仲农先生于一九零三年创办，一九一四年改称为安徽省立第二甲种农业学校。“五四”运动前后，“二农”师生一直站在革命斗争前列，发动并参加了芜湖人力车夫的大罢工。朱大猷同学被选为“芜湖学生联合会”的第一届会长。一九二二年学校建立了共青团组织，也是安徽最早建立的团组织之一。一九二五年校内出现了中国共产党组织的活动。在第一次国内革命战争中，黄埔军校一至四期，广州农讲所五至六期的学员中就有许多“二农”前去的学生。第二次国内革命战争期间，“二农”师生中的先进分子纷纷投笔从戎，参加武装起义，与国民党反动派进行了艰苦卓绝的斗争，有二十多人在红军中担任师、团级以上领导职务，许多人为革命事业献出了宝贵生命，其中有闻名全省乃至全国的共产党人如薛卓汉、陈原道、李慰农、汪传模、王培吾、王效亨、夏雨初、王金林、陶淮等烈士，他们既是芜湖农校的光荣，也是我们这些后来人永远学习的榜样！

“一唱雄鸡天下白。一九四九年四月廿一日江城芜湖解放。一九三八年毁于日本侵略军炮火的“二农”，在一九四九年秋季作为芜湖市高级职业学校的农科又开始恢复招生，后改为皖南区芜湖市中级农业技术学校。一九五二年正式定名为安徽省芜湖农业学校。在党和政府的关怀下，学校办学条件日益改善，办学社会效益不断提高。一九六零年学校被芜湖市、安徽省评为教育系统先进单位，出席了全国文教群英会。同年又被评为安徽省农业社会主义建设先进单位。十年动乱时期，学校被迫下迁，损失严重。粉碎“四人帮”后的一九七八年学校由省批准恢复办学，同年秋季开始招生，当时开设了农学、蔬菜和畜牧兽医三个专业。在党的十一届三中全会精神指引下，为适应农村经济体制改革和生产发展的需要，学校采取多种形式办学，在立足于办好普通班教育的同时，挖潜求辅，积极创造条件培训急需的农业科技和经营管理人才，先后为安徽省农牧渔业厅，宣城行署，芜湖市开办多期各种培训班。一九八三年学校被评为安徽省农业科技先进单位，领受了安徽省人民政府颁发的奖状，受到了省政府的表彰。

建国四十年来，芜湖农校为省内外农业和其他战线培养和输送了四千余名专业人员和干部，短期培训专业技术人员和管理人员二千七百余名。他们中有的已成为农业部门和有关单位的领导，是“四化”建设中的骨干力量。一九八五年《中共中央关于教育体制改革的决定》发布以后，学校根据国家农牧渔业部和省农牧渔业厅关于中等农业教育体制改革的实施

意见要求，进一步端正了办学的指导思想，在坚持为国家企事业单位培养中等技术和管理人才的同时，面向农村，为“两户一体”、乡镇企业培养人才，直接把人才通向农村。近几年学校改革了招生和毕业生分配制度，为适应农村经济第二步改革的需要，学校在专业设置上也作了相应的调整。现开设有农学、蔬菜、养殖和乡镇企业管理等四个专业，六个班级，招收培养二百三十多名学生。他们中既有国家统招统分的，也有不包分配的；既有农业系统定向培养的，也有乡镇企业委托培养的。从而改变了过去学校单一的办学模式。在学制方面由招收高中毕业生学制两年逐步改招初中毕业生学制三年。现在的六个班级中学制两年的高中专只有两个班级了。这样做是符合中央《决定》提出的大力发展职业教育的要求的。同时，学校正积极为农村开展农业职业教育和农科教统等协调工作作出自己应有的贡献。

发展农业一靠政策，二靠科技，三靠投入。邓小平同志最近在一次讲话中指出：“农业最终可能是科学解决问题。”而科技人才的培养主要又是依靠教育。芜湖农校整个校园及实习农场土地总面积近三百亩，房屋建筑总面积一万六千多平方米。这里环境优美，堪为办学的理想场所。全校一百五十多位教职工（含离、退休）中获得高级技术职务的有二十四人，中级技术职务的有二十九人，初级技术职务的有二十八人。学校师资力量比较雄厚，基础设施较好。所有这些，都是芜湖农校的优势。可以在现有基础上逐步扩大办学规模，为发展农业，振兴农村经济培养更多合格的人才。我们一定要在党的领导下，加强学校管理和校风、校容、校纪建设，使“团结、遵纪、勤奋、创新”的要求落到实处。我们教职工要注重政治理论和业务学习，提高自己的思想水平和业务素质，使教书育人，管理育人，服务育人的工作做得更好，使教育和教学工作具有更强烈的思想性和更鲜明的目的性，言传身教，以自己的模范言行，去教育、感染、陶冶、影响学生，培养他们热爱中国共产党，热爱祖国，热爱社会主义制度，热爱自己所学专业的思想感情，使广大学生真正做到学农爱农，立志于农，为祖国的农业发展而献身，为母校——安徽省芜湖农业学校增添光辉。

一九八九年九月

第一章 历史沿革

第一节 安徽公学时期（1903—1912）

清朝末年，我国具有进步思想和爱国热情的知识分子，多以讲究新学，开通民智为务，分别在各省重要城市举办各种文化教育事业，并以创办学校为主，籍此为据点，秘密进行革命宣传活动。安徽的李光炯、卢仲农也在湖南长沙创办了安徽旅湘公学。

安徽著名的历史学家李刚在《安徽历史述要》一书中写道：“1902年，吴汝伦任京师大学堂总教习，被派到日本考察学制。李（光炯）随吴汝伦东渡，悉心研究日本强盛的原因及西欧各国所长，以为非教育不足以启迪民智，非革命不能改革政治。回国后，即协助吴汝伦创办桐城中学。1903年，应湖南高等学堂之聘，教授历史课，结识数学教员无为卢仲农，遂共谋创办旅湘公学，聘黄兴，赵声（伯先）等人任课。这时革命志士多聚集长沙，消息泄露，国子监祭酒王先谦以结党谋逆，密奏清廷，词连黄兴多人。李光炯以全家性命为质，营救于藩司张筱传（绍华，桐城人），筱传向巡抚赵尔巽进言，搜捕令因而迟延未下，党人得免于害，旅湘公学鉴于当时的政治环境，遂迁至芜湖。“省政协文史工作组编写的《辛亥前安徽文教界的革命活动》一文中也写道：“安徽的辛亥革命运动的策源地是芜湖，而在芜湖的活动中心则为安徽公学。芜湖安徽公学的前身是安徽旅湘公学，由李光炯创设于湖南长沙，卢仲农为之助。嗣以环境困难，于1904年（清光绪三十年）迁来芜湖。”《安徽通志·教育考》中也记载：“初，皖绅李德膏，卢仲农等在湘省创办旅湘公学，为秘密革命计，清光绪三十年移至芜湖，名曰安徽公学。”由以上史实可见，安徽公学是在1903年创建于湖南长沙，1904年迁回安徽芜湖。

1904年秋冬之际，安徽旅湘公学迁至芜湖后，更名为安徽公学，在二街柳春园米捐局租赁民房为校舍。1905年2月正式招生开学，首次招生五十二人。^①同年夏，李光炯等人感于安徽初级教育落后，增设师范速成班，电邀在日本的房秩五回国主持。^②并同时招收中学、师范两部学生。

李光炯、卢仲农、邓绳侯先后任公学监督。公学师资力量雄厚，大多为国内名流大家，如汉学家刘师培、诗人苏曼殊、陈独秀、陶焕章、谢元量，俞子夷、周震鳞，江彤候等，同时还有一个日本著名科学家也在校讲授理化课程。^③公学没有固定经费，但规模不小，开支很大。李光炯奔走筹措，为把学校办得蒸蒸日上，耗费了不少心血。他以吴汝伦及门第子的资望，并利用桐城文派声誉，与皖省当道往来周旋，又与皖籍官员中思想比较开明的如道台蒯光典等人，深相织纳，取得他们的支持。公学经费来源，除酌收学费以外，主要就是通过这些人际关系，接受各方的捐助和津贴（例如米厘津贴和盐务部门的津贴）。^④

1908年，安徽公学募款在东门外校场街公地建新校舍一百三十余间。^⑤1910年，公学搬迁到傍山依水，环境幽静，校舍整齐的新校址。据1921年进入二农学习的王逸常回忆：他在二农学习时，还看到学校门口有一块兰色的上书“安徽公学”的校牌。

注释:

- ①见光绪34年《皖政辑要·学科》
- ②见《枞阳今昔·房秩五传略》
- ③见《辛亥革命回忆录》第四集 377 页
- ④见《辛亥革命回忆录》第四集 377 页
- ⑤见《安徽通志教育考》第五卷32页

第二节 省立第二甲种农业学校时期(1912—1926)

1919年的芜湖县志记载：“省立第二甲种农业学校在县东门外校场街，民国元年七月就安徽公学改办……由李德膏等公议改办甲种实业学堂，分设农商两科。二年春季添设蚕科，并分商科为甲种商业学校，增置试验场，图书、仪器、标本、药品并建西式蚕室。是年赣宁事起，停办半载。三年春季始奉省令改办今校。”

1934年出版的《第一次中国教育年鉴》也记述“(1912年)湖南移归芜湖之旅湘公学，亦于此时改称甲种实业学堂。……民元以后，安徽职业教育逐渐发达，安徽都督柏文蔚将以前之高等农业学堂及实业学堂合并为省立第一甲种农业学校。二年，都督柏文蔚将芜湖甲种实业学堂分为省立第二甲种农业学校与省立甲种商业学校。”

甲商迁出后，省立第二甲种农业学校仍在原校址，保留了学制为三年的农蚕两科。1915年元月，增设预科，学制为二年。1917年又增设学制为一年的乙级预科，原预科称为甲级。1919年起，只设学制一年的预科，1924年取消。新生进校先读预科，然后才升入农、蚕本科。预科以学习文化课为主，本科以学习专业课为主，也上必要的文化课。

安徽公学改办甲种实业学堂时由卢仲农主持，改为省立第二甲种农业学校初期是李寅恭校长。其后先后担任二农校长的有胡延禧、吴光祖、卢仲农、汪雨相、王仁峰、后宏开、沈子修、段天爵等人。二农校长更迭频繁，他们虽然任职不久，都因故去职，但对办学却十分认真。他们注意延聘具有真才实学，热心教育的学者任教。先后聘用了国内著名农学家吴觉农、朱凤美、汤惠荪、沈宗翰、朱心畲等担任教学工作。他们教学要求严格，效果很好。

省立第二甲种农业学校在教育上具有显著的特色。

首先，不仅重视课堂教学，还强调劳动实践。学校不断扩大实验农场，开辟了植物园、工艺作物园，校园四周遍植桑树、还开辟了以示范为主的模范桑园。学生经常在校长、老师的带领下，到田头地间参加劳动。农科学生自播种第一日起至成熟日止，不但参与劳作，还制作不同生长期的植物标本；蚕科学生在养蚕期，轮流值班育蚕。吴光祖校长在职期间就终日奔忙于田头、桑园、课堂、蚕室予以督促与指导。学校重视劳动实践，使学生增强了感性认识，提高了实践操作能力，获得了扎实的农业知识。

其次，除了专业课，还重视国文、数学与英文的教学。这三门课在整个学时中占有很大的比重。因此，二农学生能讲能写能算，英语程度也很好。

再次，学生的课余活动极其丰富。学校曾多次举办过演讲会、成绩展览会、菊花会。同时，学校兴建了不同类型的运动场所，经常举行运动会，使学生都有一个健壮的体魄。

省立第二甲种农业学校还有一个很重要的特点就是具有爱国民主的革命传统，并能发扬光大。早在清朝末年，安徽公学的革命师生就对我省的辛亥革命运动作出了重大贡献，到二农时，公学的一部分教师仍在继续执教，如卢仲农、王肖山等人，他们都具有民主主义思想，对其他教师学生有着很大影响。此外，二农学生大都是农家子弟，革命精神都比较强而且年