

缙雲縣教育誌



# 缙云县教育志

(公元713—1985)

浙江省缙云县教育志编纂组

一九八八年十二月

# 《缙云县教育志》纲目

## 一、题词

现任（1988年）浙江省教育委员会副主任 ..... 杨丽英

现任（1988年）丽水地区教育委员会主任 ..... 黄尚厚

现任（1988年）缙云县人民政府县长 ..... 周泽深

现任（1988年）缙云县人民政府副县长 ..... 何愨军

二、序言 ..... 缙云县教体局局长 王子全

## 三、学校分布图

## 四、缙云县教体局机关大楼摄影

五、1988年缙云县委、县人大、县政府部分领导与1949年  
以来历任教育行政领导合影

## 六、中小学幼儿园等单位照片选辑

## 七、《缙云县教育志》编纂组名录

## 八、《缙云县教育志》目录

借古鑒今，繼往开来，

發展縉云教育。

深化教育  
发展经济  
培养更多人才  
振兴经济

百年大計  
教育為本

心辦好教育  
為人民

# 序 言

欣逢盛世，《缙云县教育志》终于与大家见面了。这是我县教育史上的第一部专志，值得庆贺！

缙云素称穷乡僻壤，但教育历史却比较悠久，教育事业尚称发达。唐开元年间（713—741）开始设县学。宋淳熙年间（1174—1189）理学家朱熹两度来缙讲学，随后创办了独峰、美化两书院。到清代，全县较大的书院有9所，私塾遍及城乡。民国十八年（1929），私立仙都初中创办，以后又创办了县立简师、县立初中和私立励志初中。抗日战争期间，省立医专和省立锦堂师范、省立金华中学、杭州私立安定中学、上海君毅中学等相继迁入我县，给我县教育事业带来很大影响。新中国成立后，教育事业发展很快，1984年经省人民政府检查验收合格，我县成为丽水地区第一个普及初等教育和基本无文盲县，农职业技术教育、成人和幼儿教育都取得了可喜的成绩。编写《缙云县教育志》的目的，就是为了科学地组织我县教育史料，全面而系统地总结我县教育实践，揭示教育本身的规律，吸取正反两方面的经验教训，作为今后工作的借鉴。

《缙云县教育志》以马克思列宁主义为指导思想，以《建国以来党的若干历史问题的决议》为指针，本着实事求是、详今略古的原则，客观地反映历史的本来面貌，努力反映地方特色。采取编年体与记述体相结合的形式，记述时间上至唐开元年间，下至1985年。1986、1987年以增页形式记述其重大事件。全志分14章，共30万字左右，并附之以图、表和照片。历史纪年，沿用历史习惯通称，在括号内加注公元，新中国成立后一律用公元纪年。

《缙云县教育志》于1984年11月开始组织编写小组，历时三载有余，始成此书。其资料主要来源于县教体局、县档案馆、清光绪二年《缙云县志》和通过调查座谈取得的口碑记录，摘抄资料计200多万字。对于资料的鉴别，坚持以原始材料为准，以死材料为准，以文字材料为准，历年学校数、学生数、教师数以县统计局统计数字为准，口头材料即经过多方面的核实，做到事出有源，数出有据。但由于年深日久，时过境迁，资料散失，加上我们水平有限，经验缺乏，遗漏与谬误之处在所难免，敬请专家、学者和读者不吝赐教。勤工俭学原拟独立成章，从育人和聚财两个方面进行记述，由于资料所限，现仅成为“教育经费”章中之一节，在此特予说明。

缙云籍在外地任教的同志不少，他们为祖国各地的教育事业作出了积极的贡献，同时也是对家乡教育事业发展的促进，反映这方面的情况可为本专志增色，编写小组也作过这方面资料的搜集工作，潘鼎坤、应坚志、施宝坤、赵荆祥、蒋建周、陈庆友、季银庚等不少同志都关心本专志编写，寄来了资料。但总的看来，这方面的资料仍嫌欠缺，故只得取消原先的计划，请予谅解。

《缙云县教育志》在编写过程中，得到了县志办公室、县档案馆、县印刷厂和全县

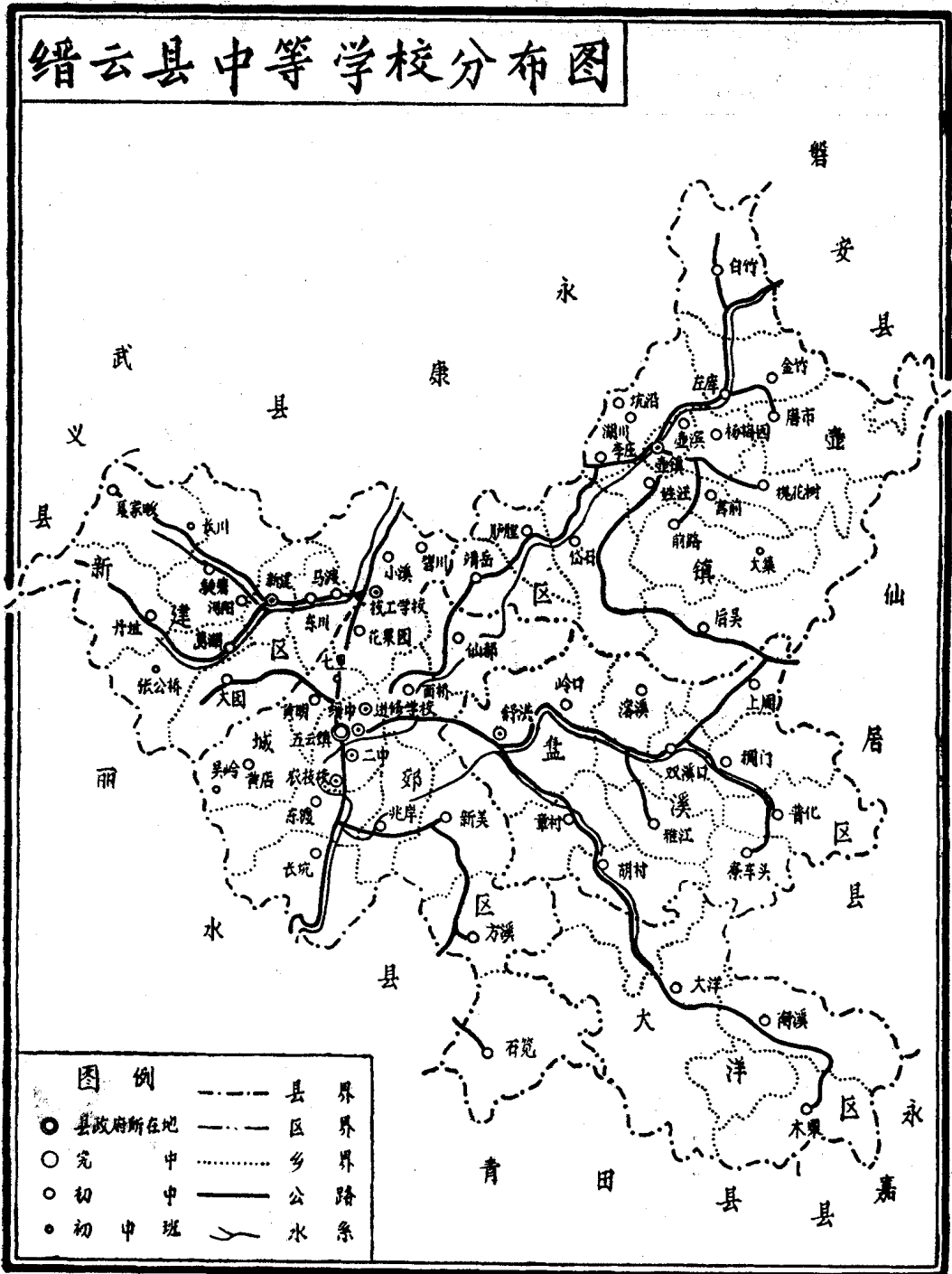


广大教育工作者特别是李施德、丁文瑞等一批老教师的帮助和支持。副县长郑伟鹏同志（现丽水师专副校长）审阅了本专志，省教育志编写组专程来临指导，上海复旦大学历史系教授、全国著名方志学专家黄苇从纲目的确定和最后文字的定稿，都给予具体的指导，在此一并表示衷心的感谢！

王子全

1988年7月15日

# 缙云县中等学校分布图







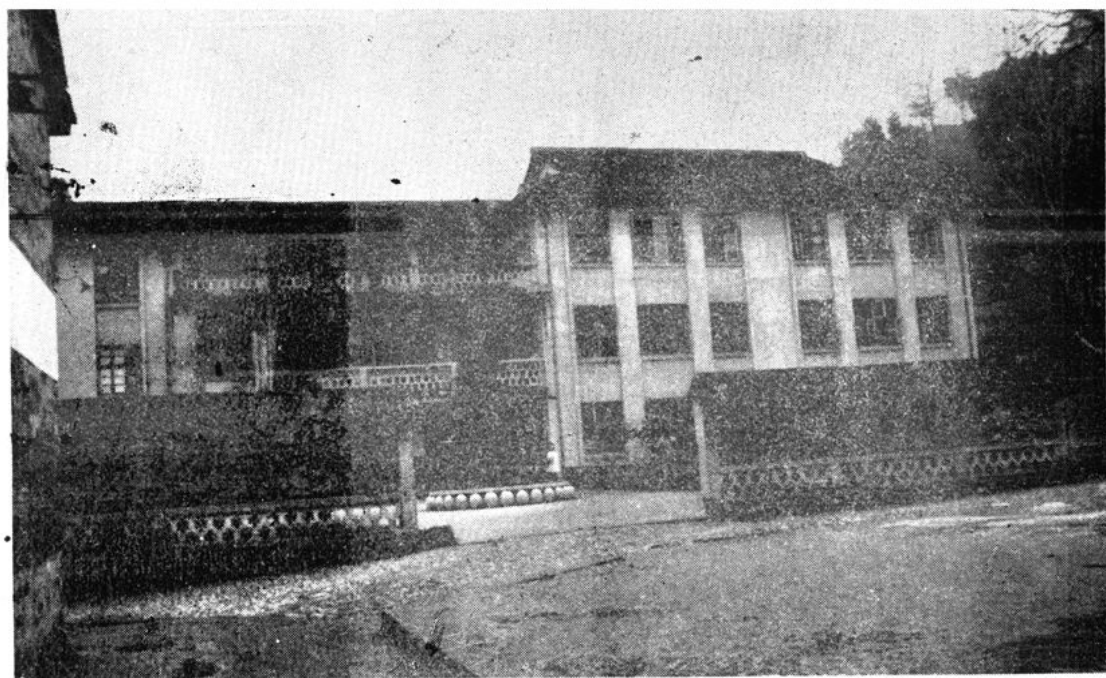
缙云县教体局机关大楼



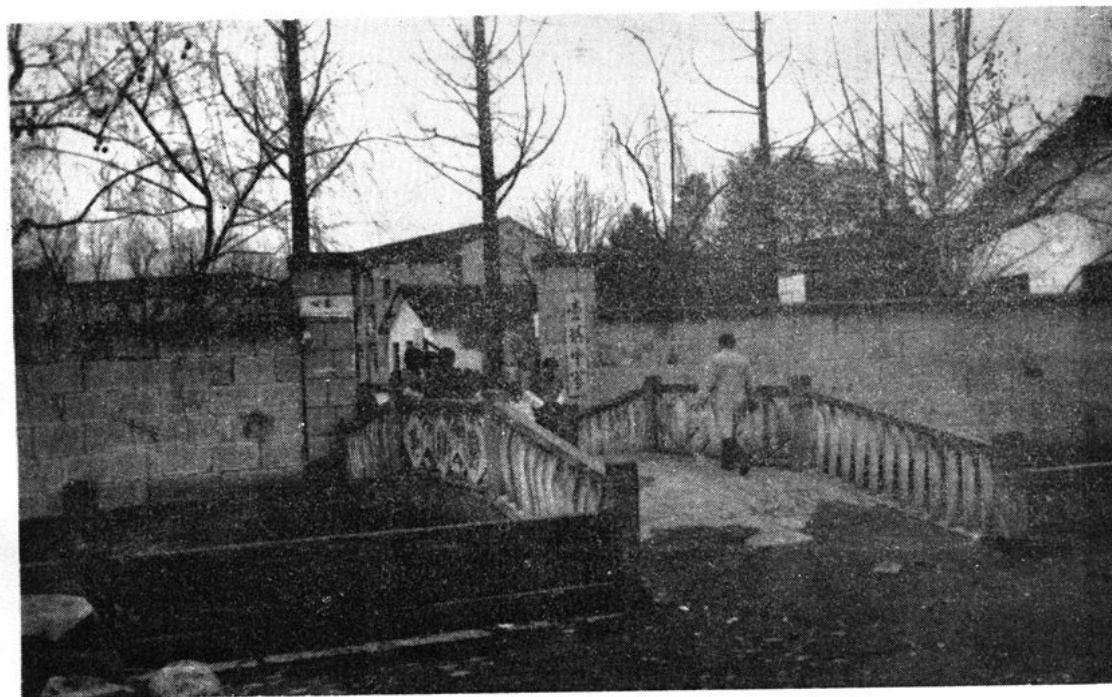
1988年县委、县人大、县政府部分领导和1949年以来历任教育行政领导合影

前排左起：蔡世轩、汝又立、刘亚白、沈先兴(人大副主任)、何慷军(副县长)、邵娟萍(副书记)、陆定兆(宣传部长)、朱德俊、蔡根福、艾培焕

后排左起：王子全、陈水法、钭深南、钭献明、吕星旺、俞章德、应正芳、陈立君、孙继善、卢文富、夏士弘、周国良



缙云中学



壶镇中学



新建中学

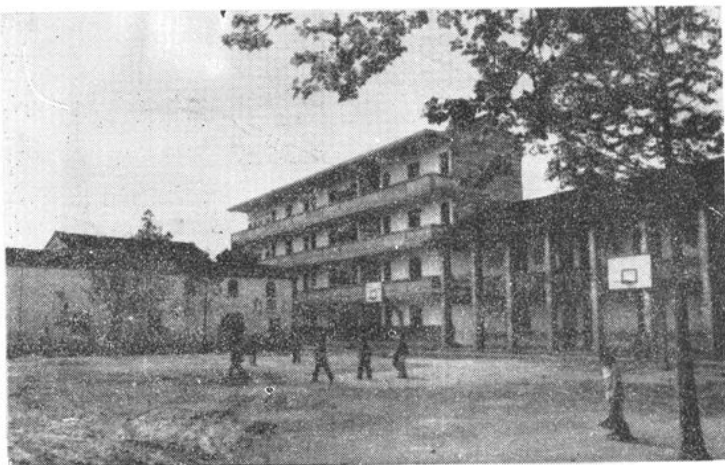


盘溪中学

五云小学



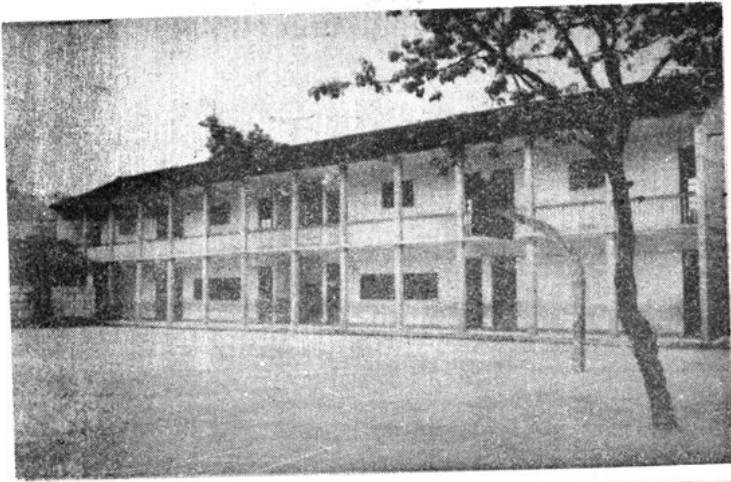
壶镇小学



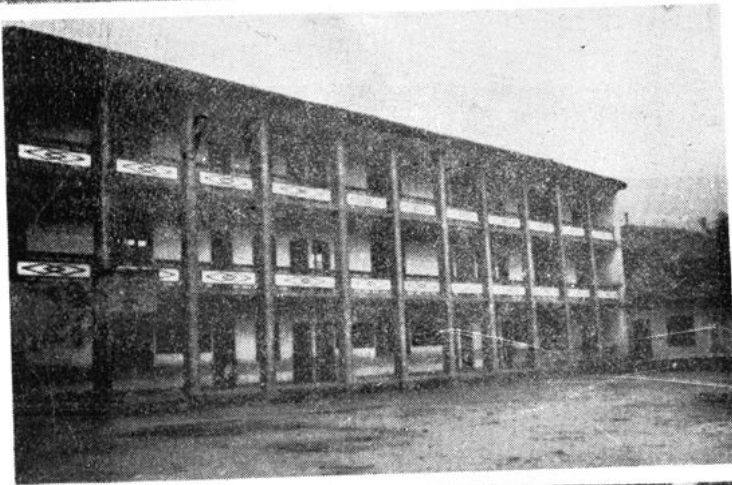
新建小学







舒洪小学



前村小学

东渡小学

