

隆回县交通志

隆回县交通志编纂领导小组编

隆回县交通志

隆回县交通志编纂领导小组编
一九九七年十一月

隆回县交通志

编纂单位 隆回县交通志编纂领导小组

印刷装帧 湖南省娄底湘中地质印刷厂

(娄底市长青中街4号)

开本:850×1168 1/32 印张:6.75 插页:12

印数:1—200 字数:170千字

1997年12月第1版

1998年1月第1次印刷

内部资料 注意保存

工本费 70 元

发展交通事业

促进隆回经济

王长忠

一九九七年

县长王长忠题词

發展交通
造福人民

陈志福
一九九七年
五月

副县长陈志福题词

《隆回县交通志》编纂领导小组

| | | | | | |
|-------|-----|-----|-----|-----|--|
| 组 长 | 罗 度 | | | | |
| 副 组 长 | 曾松柏 | 尹延安 | 聂金仲 | 黄生高 | |
| | 刘利亚 | 黄宝凡 | | | |
| 成 员 | 郭逢修 | 刘炳旺 | 周平云 | 肖仲禹 | |
| | 阳友生 | 郑源生 | 王德富 | 彭源渊 | |
| 责任编辑 | 郭逢修 | | | | |
| 编 辑 | 郭逢修 | 刘曲轩 | 陈奇中 | | |
| 资料收集 | 谭少鹤 | 阳盈凌 | 胡智勇 | 谭万福 | |
| | 彭毓中 | 李光和 | 徐德福 | 肖功汉 | |
| | 陈立本 | 曾昭云 | | | |
| 摄 影 | 刘桃录 | | | | |
| 绘 图 | 廖泽中 | | | | |
| 校 对 | 郭逢修 | 刘曲轩 | 曾 芳 | 廖泽中 | |

序

盛世修志,是我国优良的文化传统。隆回第一部《交通志》,三历寒暑,数易其稿,今天问世,这是我县交通工作者值得可喜可庆的一件大事。

本志以马列主义、毛泽东思想和邓小平建设有中国特色社会主义理论为指导,坚持辩证唯物主义和历史唯物主义的观点,溯本求源,广征博采,秉着详今略古,存真求实的精神,展示了隆回交通全貌及衰盛历程。具有较强的时代特色、专业特色和地方特色。

交通是社会经济发展的重要条件,是社会文明进步的重要标志,不仅与国计民生息息相关,且同政治、军事、文化密切相连。在漫长的历史长河中,由于历代封建王朝的腐败,战祸连绵,隆回交通发展十分缓慢。新中国成立后,交通蓬勃发展,以两代人的汗水,取得了令人瞩目的成就,已初步建成以县城为中心,以公路交通为主体,城乡相通,干支直达,辐射邻县的交通网络。抚今追昔,令人鼓舞。放眼未来,任重道远,在深化改革开放新形势面前,必须认真回顾历史,继续发扬自力更生、艰苦奋斗精神,脚踏实地,向交通现代化进军,为隆回交通事业谱写新篇。

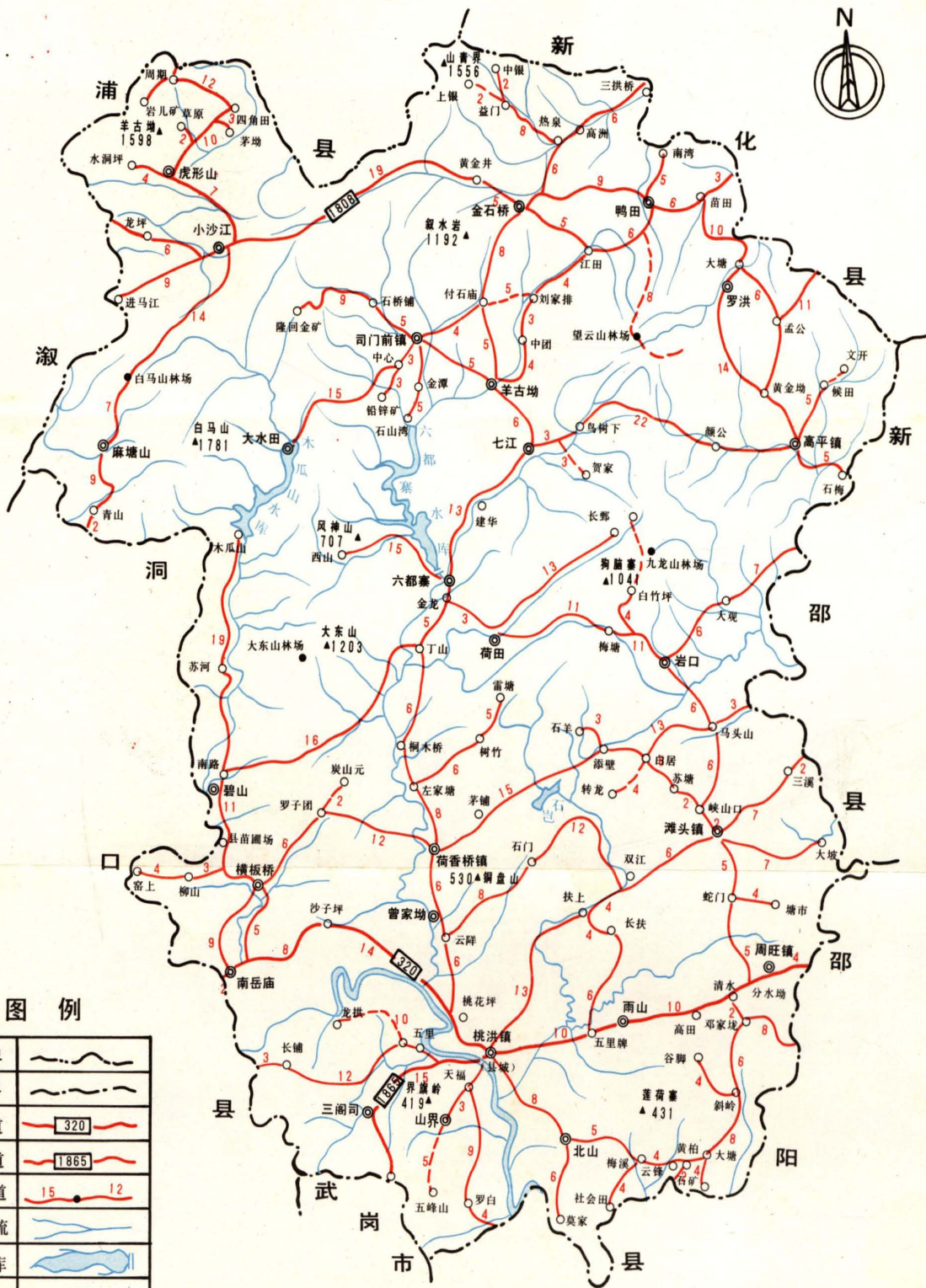
序

《隆回交通志》的出版，渗透着编辑人员的心血和各方仁人的资助，在此深表致谢。愿此书起存史、资治、教化作用，为今后做好交通工作提供有益的历史借鉴。是为序。

罗 度

1997年11月

隆回县交通图



图例

| | |
|-----|--------------|
| 地市界 | ——— |
| 县界 | ——— |
| 国道 | ——— 320 |
| 省道 | ——— 1865 |
| 县乡道 | ——— 15 12 |
| 河流 | ——— |
| 水库 | ——— |
| 乡、镇 | ◎ |
| 村 | ○ |
| 比例 | 1:250000 |



▲隆回县交通志编纂
领导小组部分成员及
编辑人员

►隆回县交通局办公楼





▲隆回县县乡公路管理站



▲隆回县运输管理所

▶ 湖南隆回交通规费征稽所



▼ 隆回县公路段





◀ 湖南隆回港航监督、船舶检验所

▼ 金石桥交管站





◀ 周旺交管站



▶ 湘运隆回汽车站



◀ 运政人员整装待发

◀ 运政人员上路执勤



▲ 县乡道朝阳工班

▶ 县公路段金石桥养路工班



► 隆回县城东汽车站

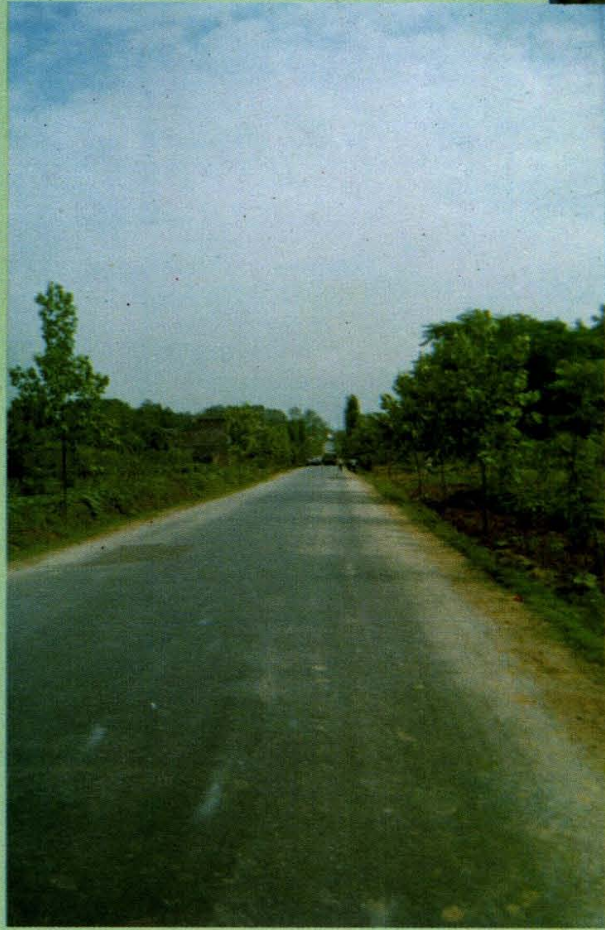


▲ 320 国道隆回段水泥路面一段

► 320 国道隆回县段五里收费站



▼花金公路一段



▲90年代兴建的桃花新村街道

▼隆回大桥

