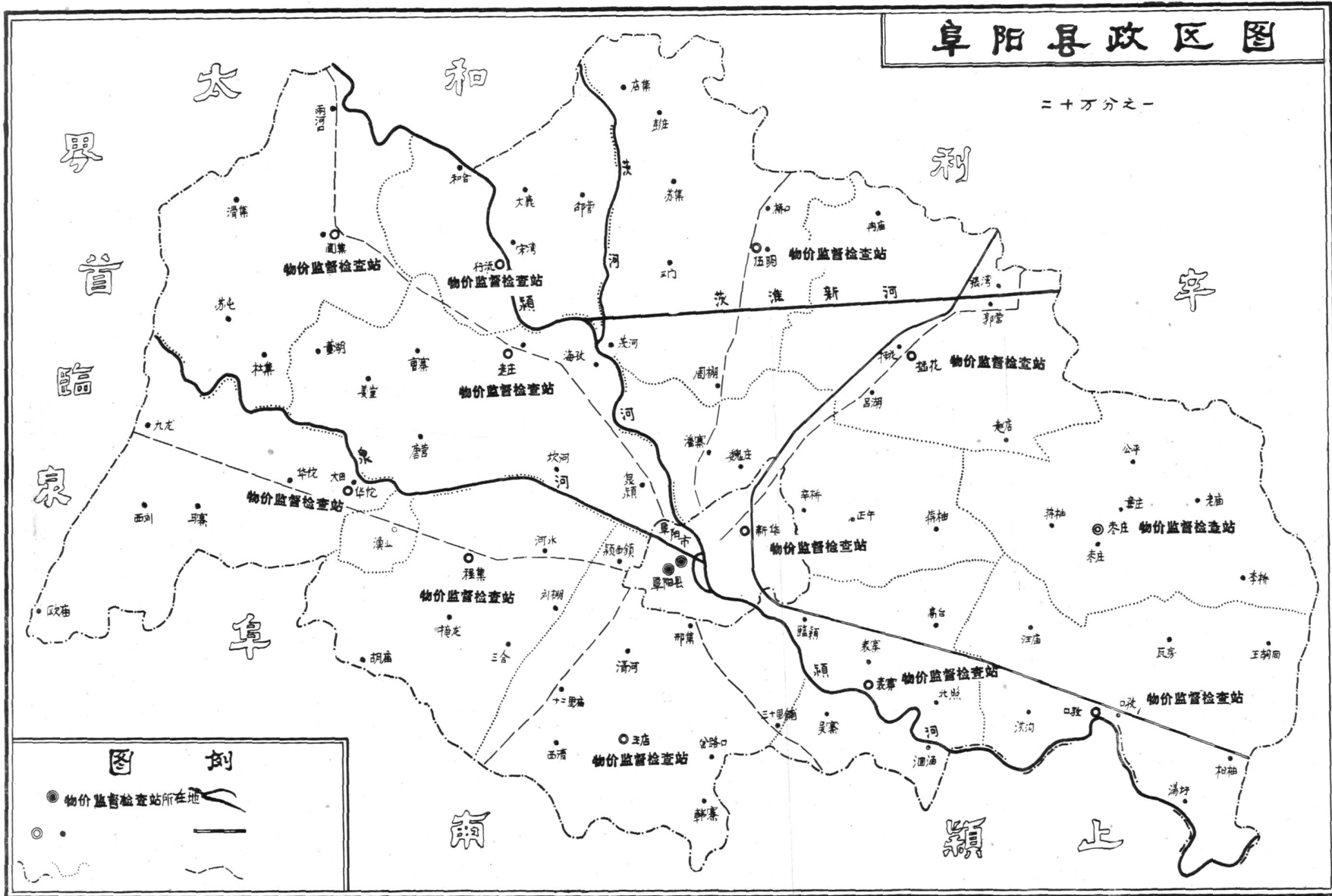


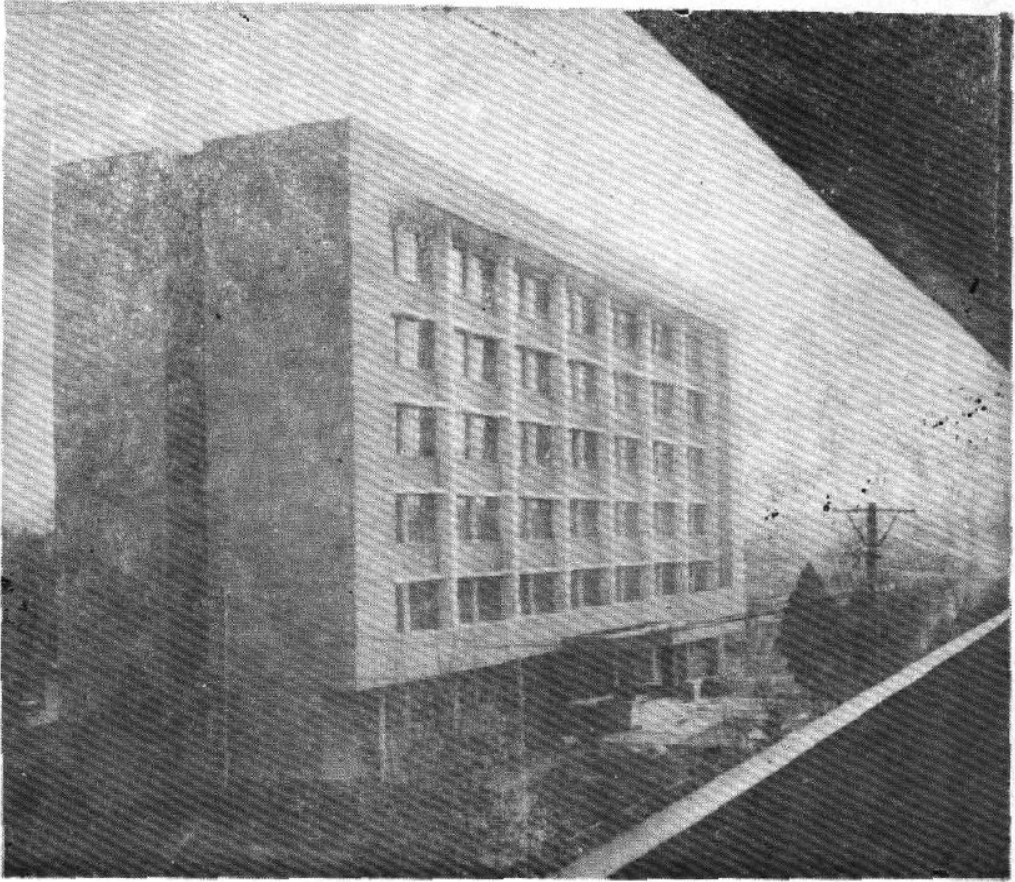
阜陽縣物價志



阜阳县政区图

二十万分之一

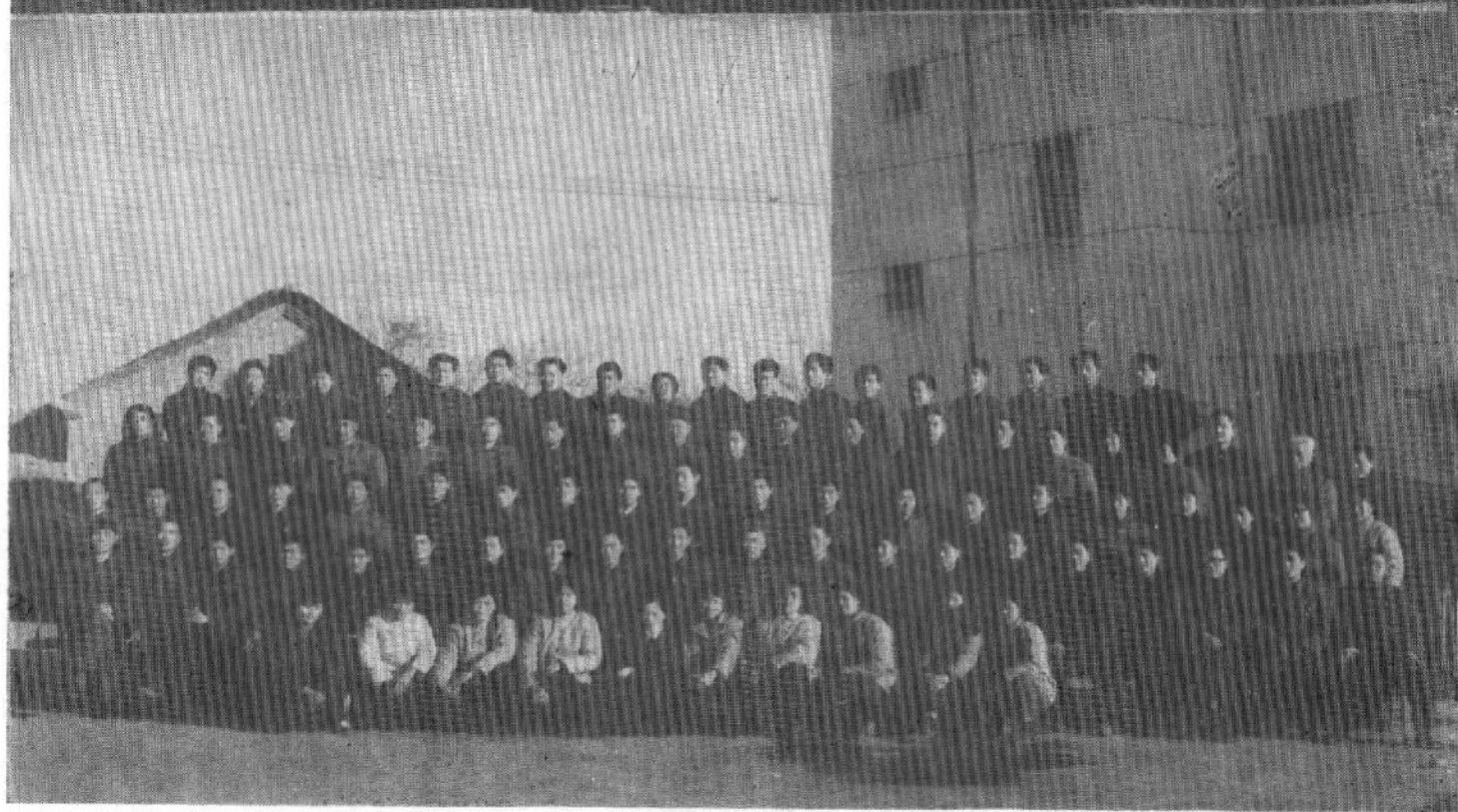




阜陽縣委縣政府辦公大樓

阜陽縣第一物價幹部培訓班全體同志合影

82.3.23



鑑往可以知來。物價志的
積極作用，在於促進價格
改革，提高物價管理水
平。
祝賀年刊《物價志》出版

胡邦定
二〇〇八年
二月廿日

（胡邦定同志系國家物價局副局長中國價格學會副會長）

借鉴前人，启发后人，推动革新。
阜南县物价志序
郑芳 1988.8.24.

注：郑芳系安徽省物价学会会长原安徽省
物价委员会主任。

修訂物價志，是服務當代、惠及子孫的千秋大業。它對於我們認真研究物價的歷史和現狀，總結經驗教訓，推動物價改革，建設具有中國特色的社會主義，意義極重大。

吳盛宏
一九八一年八月八日

安徽省價格學會副會長
價格研究所所長

認真執行物價
改革服務於經濟
發展。

張之民
一九八二年一月

中共阜陽縣委書記

序

经过三年多的努力，《阜阳县物价志》数经修改、补充和校正，现已脱稿成书了。现当这部志书即成问世之际，谨向该书的全体编纂人员致以热烈的祝贺！

物价是经济和政治生活的镜子，透过《阜阳县物价志》，可以看到我县人民在封建社会、半封建半殖民地社会，社会主义社会初级阶段各个不同时期经济和政治生活的变化，使我们更加珍惜今天，并努力建设更美好的明天。

市场价格的基础是商品的价值。在一般情况下，商品市场的价格由于供求关系的影响，经常围绕着商品价值而上下波动，即当供过于求时，价格则降低到价值以下；反之，则上升。在旧社会，由于部门之间的竞争和利润率的平均化，商品价格转化为生产价格，市场价格随着生产价格涨落。在生产资料公有制占绝对优势的今天，商品的市场价格是国家依据价值规律和价格政策制定的。这样做，不仅使价格杠杆真正起到了推动经济发展的作用，且使价值规律在计划范围之内进行自发地调节，以补充计划经济之不足。

但应看到，在“大跃进”和十年动乱期间，许多商品价格背离了价值，违反了客观经济规律，给经济带来了重大损失，我们应当

吸取这个沉痛教训。

中国共产党十一届三中全会后，我县同全国一样，重视了价格的作用，一切按经济规律办事，经济上出现了繁荣景象。但是，我们做的还不够，我们还应继续探索运用价值规律的经验，无疑这部志书的编成，将给我们的探索提供各方面的可靠资料。可以预料，这部志书在我县社会主义经济建设中，将产生积极的意义。

张 宝金 品

一九八八年八月

目 录

第一章 阜阳县行政概况和历年主要经济指标·····	(1)
第二章 大事记·····	(20)
第三章 机构变革与人员更迭·····	(57)
第四章 物价工作·····	(60)
第五章 市场物价·····	(63)
第一节 国民经济恢复时期·····	(63)
第二节 社会主义改造时期·····	(64)
第三节 全面建设社会主义时期·····	(71)
第四节 “文化大革命”时期·····	(74)
第五节 新的历史发展时期·····	(74)
第六章 商品价格·····	(77)
第一节 农副产品价格·····	(77)
第二节 工业品价格·····	(98)
第三节 集市贸易价格·····	(129)
第四节 服务收费及饮食价格·····	(235)
第七章 商品比价·····	(270)
第一节 农产品比价·····	(270)
第二节 工业品比价·····	(278)
第三节 工农业商品交换比价·····	(278)
第八章 商品差价·····	(308)

第一节	购销差价	(308)
第二节	地区差价	(309)
第三节	批零差价	(311)
第四节	质量差价	(335)
第五节	季节差价	(336)
第九章	物价检查与监督	(344)
第一节	审价工作	(344)
第二节	物价检查	(346)
第十章	农业生产成本及收益调查	(353)
第十一章	物价指数与工资	(402)
第一节	物价指数	(402)
第二节	工 资	(412)
第十二章	附 录	(438)
一、	重要文献节选	(439)
二、	名词解释	(665)
三、	主要商品批零差率	(701)
四、	主要产品税率	(709)
五、	计量单位的换算	(717)
六、	世界各国货币	(731)

第一章 概 述

阜阳县位于淮北平原的西南部，地处北纬三十二度四十分至三十三度十分，东经一百一十五度三十分至一百一十六度十五分之间。东和东北部与利辛县接壤，东南与颍上县毗邻，南接阜南县，西连临泉县、界首县，北靠太和县。东西长七十五公里，南北宽四十五公里，全县土地总面积为一千七百六十四点二平方公里。地势自西北向东南低斜，海拔高度在三十三点五米至二十五点五米之间，自然地降八千分之一左右，系微倾斜平原。境内有颍河、茨河、泉河、茨淮新河，另有濉（溪）阜（阳）铁路，阜（阳）淮（南）铁路，公路四通八达，并有合阜航线，水、陆、空交通比较便利。是我省重要的粮、棉、油、猪、羊、兔毛等重要产区之一。

全县十二个区，一个县直属镇，二个区辖镇，七十八个乡，六百二十三个行政村，七千六百二十二个自然村，六十个自然集镇，二十五万二千七百一十户，一百一十五万三千五百四十五人，其中：农业人口一百一十二万六千三百二十二，非农业人口二万七千二百二十三人。男五十八万六千六百三十四人，女五十六万六千九百一十三人，农业劳动力四十一万六千一百二十二。人口密度每平方公里六百二十五点九人，比全省平均每平方公里三百四十五人高零点八倍，比全国平均每平方公里一百零二人高五点一倍，全县有耕地一百六十万零七千一百七十五亩，人均一点三八亩，比阜阳地区人均一点八二亩略少，是淮北平原人口较密集、占有耕地较少的

县。

在社会主义制度下，由于生产资料公有制度，使得劳动者的利益从根本上一致起来，人们开始自觉利用经济规律为全社会创造财富，推动了国民经济迅速发展。一九八五年，全县工农业总产值为三亿一千二百七十五万元，比一九四九年、一九五六年、一九六六年、一九七八年分别增长了百分之一百二十四、百分之二百一十四点九五、百分之六十一、百分之一百七十三点六二；一九八五年，全县粮食总产量为七亿三千九百九十八万斤，比一九四九年、一九五六年、一九六六年、一九七八年分别增长百分之三十二点七一、百分之七十点一七、百分之七十三点七八、百分之二百二十一；一九八五年，劳动生产率人均为一百五十九点八四元，比一九四九年、一九五六年、一九六六年、一九七八年分别提高百分之一千三百三十二点八六、百分之一百七十六点零六、百分之三十一、百分之一百一十八点九三；一九八五年，社会商品零售额为一亿六千八百四十二万元，比一九四九年、一九五六年、一九六六年、一九七八年分别增长了百分之一千三百六十七点三三、百分之一百九十点八八、百分之一百五十三、百分之一百五十二点五四。

综上所述，我县经济发展的主要原因，除了生产关系基本适应了生产力的发展之外，便是正确按照社会主义的经济规律制定了各项经济政策。而经济规律是客观的，是不以人们的意志为转移的。正确运用了经济规律，充分发挥了价格的杠杆作用，国民经济就会发展，否则就要受到惩罚。大跃进时期如此，文化大革命中也是如此（详见本章的附表），受到惩罚的主要原因，不是因为物价冻

结，就是商品价格背离了价值。

中共十一届三中全会后，实行了按经济规律办事，重视了价格杠杆作用、调动了各方面的积极性，使得土地、水面、交通……得到了充分利用，人们的聪明才干得到了发挥，物资空前丰富（详见本章附表），社会购买力不断提高，市场繁荣，一个富裕的阜阳正在淮北大地上崛起。

安徽省阜阳县主要行政概况

(一)

年 份	区(镇) 个 数	乡(镇) (公社) 数			行政村 (大队) 个 数	自然村 (生产队) 个 数	户 数 (户)	人 口 (人)					耕 地 面 积 (市亩)
		合 计 (个)	城 镇 (个)	乡(公社) (个)				总人口	男	女	农业人口	非农业 人 口	
甲	1	2	3	4	5	6	7	8	9	10	11	12	13
1949	16	256	13	243		6733	226723	946893	511323	435570	894369	52524	3182564
1950	16	256	13	243		6733	239206	971172	524433	446739	913416	57756	3178566
1951	16	256	13	243		6733	241815	1019315	519813	499502	957392	61923	3174184
1952	16	291	13	278	286	6733	235563	1047553	540700	506853	993097	54456	3170854
1953	23	289	11	278	286	6890	241444	1070758	553197	517561	1025813	44945	3166790
1954	23	290	11	279	286	6890	246317	1116202	575832	540370	1054395	61807	3161745
1955	23	290	11	279	286	6890	251995	1129509	581798	547711	1072606	56903	3160749
1956	15	102	12	89	286	6890	258546	1132908	575428	557480	1058886	74022	3165099
1957	16	66	1	65	286	6890	275002	1160733	592461	568272	1068426	92307	3070181
1958	16	66	1	65	286	6436	273379	1139305	576488	562817	1034039	105266	2581041
1959	16	66	1	65	283	6149	261416	1123449	556107	567342	1012809	110640	2492190
1960	16	66	1	65	284	5749	246539	1026077	512702	513375	809471	135606	246769
1961	17	84	1	83	718	6070	247227	1038903	523747	515156	928048	110855	2470279
1962	17	88	1	87	722	6733	251863	1045000	520177	524823	946539	98461	2470279

安徽省阜阳县主要行政概况

(二)

年份	区(镇) 个数	乡镇(公社)数			行政村 (大队) 个数	自然村 (生产队) 个数	户 数 (户)	人 口 (人)					耕 地 面 积 (市亩)
		合 计 (个)	城镇 (个)	乡 (公社) (个)				总人口	按性别分		按专业分		
									男	女	农业人口	非农业人口	
甲	1	2	3	4	5	6	7	8	9	10	11	12	13
1963	16	86	1	85	725	6800	254079	1050880	527153	523727	960263	90617	2434887
1964	16	86	1	85	724	6890	263476	1075237	539339	535898	983120	92117	2436478
1965	12	66	1	65	538	5268	200179	828461	408431	420030	738262	90199	1705175
1966	12	67	1	65	546	5268	203001	860734			761991	98743	1710757
1967	12	67	1	66	544	5315	212067	902800			801298	101502	1710745
1968	12	67	1	66	544	5346	213104	914778			830241	84537	1710700
1969	24				247	5397	219528	969147			878170	90977	1705102
1970	24				252	5397	223676	998708	502148	496560	904570	94138	1686100
1971	22				344		230433	1028267	517437	510794	929854	98413	1693221
1972	22				343		232882	1063108	531795	531313	969072	94036	1690599
1973	22				466		236687	1098401	551223	547178	992636	105765	1692966
1974	25				468		238654	1120724	562732	557092	1013330	107394	1688010
1975	25				468	6951	244212	1142954	574488	568166	1031699	111255	1686785
1976	25				463	6686	225613	1023099	572848	510251	1006648	16451	1641940