

广东省地方志丛书

遂溪县志

(1989 - 2005)

遂溪县地方志编纂委员会 编



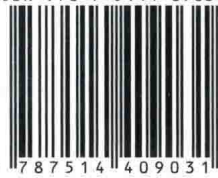
方志出版社

SUI XI XIAN ZHI

封面图片：2004年11月26日，“中国醒狮之乡”命名1周年庆典暨首届“遂溪醒狮艺术节”开幕式在县文化广场隆重举行。

遂溪 县志

ISBN 978-7-5144-0903-1



9 787514 409031 >

定价：380.00元



广东省地方志丛书

遂溪县志

(1989—2005)

遂溪县地方志编纂委员会 编

 方志出版社

图书在版编目 (CIP) 数据

遂溪县志. 1989-2005 / 遂溪县地方志编纂委员会
编. — 北京: 方志出版社, 2013. 6
ISBN 978-7-5144-0903-1

I. ①遂… II. ①遂… III. ①遂溪县—地方志—
1989-2005 IV. ①K296.54

中国版本图书馆CIP数据核字(2013)第141709号

遂溪县志(1989-2005)

编 者: 遂溪县地方志编纂委员会
责任编辑: 刘方圆

出版者: 方志出版社
(北京市东城区夕照寺14号院富瑞苑公寓6层)
邮编 100061
网址 <http://www.fzph.org>

发 行: 方志出版社发行部
(010) 67120966-6008

经 销: 新华书店总店北京发行所

法律顾问: 北京市大禹律师事务所

印 刷: 深圳市佳信达印务有限公司

开 本: 787×1092 1/16

印 张: 75.5

字 数: 1575千

版 次: 2013年11月第1版

2013年11月第1次印刷

印 数: 0001~3000册

ISBN 978-7-5144-0903-1/K·726

定价: 380.00元

《遂溪县志(1989-2005)》编纂委员会

(按任职先后排列)

名誉主任：湛岳登(2005.9-2011.12)

林少明(2011.12-)

主任：何成华(2003.8-2004.9)

湛岳登(2004.9-2005.9)

黄光(2005.9-2008.9)

林少明(2008.9-2011.12)

高诚苗(2011.12-)

副主任：湛岳登(2003.8-2004.9)

陈宜(2003.8-2005.9)

苏琛(2003.8-2011.12)

杜德成(2004.9-2008.3)

吴康秀(2004.9-2008.3)

黎兴(2004.9-2010.12)

梁忠兴(2004.9-2005.9)

蔡铭(2005.9-2008.3)

伍学斌(2005.9-2008.3)

梁权财(2008.3-2010.12)

陈才君(2008.3-2010.12)

戴珍(2008.3-)

李光学(2008.3-2010.12)

梁肖斌(2010.12-2011.12)

高诚苗(2010.12-2011.12)

陈群凤(2010.12-)

曾伟川(2010.12-)

梁亚雄(2011.12-)

张伟明(2011.12-)

陈土旺(2011.12-)

委 员：陈土旺 车秋仁 马成志 李国华 周由京 彭成峰 宋子雅
全汉华 周 宝 邓 卿 马俊余 吴 春 陈 谭 周仰权
杨敬华 邓堪荣 万 益 戴 兴 庞 权 黄 同 谢 忠
苏振华 陈捷夫 吴福才 杨 景 孟超鹏 陈 平 韩永红
蔡 斌 吴江平 陈康寿 庞 秋 陈赵文 吴正苒 文小林
舒家声 叶华景 陈文东 武新建 李党强 何韬雄 黄 锐
刘金华 孔 波 李和清 符勇军 杨靖华 陈梓生 饶 觉
陈 辉 林福明 翟凯频 陈光时 许 保 林 发 许小丰

遂溪县地方志办公室

主 任：彭成峰（2002.4–2011.9）

苏振华（2011.9– ）

副 主 任：苏振华（2000.8–2011.9）

陈捷夫（2002.7– ）

黄 珍（2012.10– ）

工 作 人 员：吴正苒 赵景树 周 琴 周小桃 潘海霞 彭建宏 郑 铭

《遂溪县志（1989–2005）》编辑部

（按任职先后排列）

主 编：陈 宜（2003.8–2004.9）

湛岳登（2004.9–2005.9）

黄 光（2005.9–2008.9）

林少明（2008.9–2011.12）

高诚苗（2011.12– ）

执行主编：彭成峰（2010.12-2011.12）
苏振华（2011.12- ）
常务副主编：彭成峰（2011.12- ）
副主编：彭成峰（2003.8-2010.12）
苏振华（2003.8-2011.12）
陈捷夫（2003.8- ）
吴正苒（2005.9-2008.3）
编辑：黄珍 赵景树 周琴 周小桃 潘海霞
特邀编辑：袁杨生 马康进 王秋等 袁静
校对：苏振华 彭成峰 吴正苒 陈捷夫 黄珍 袁杨生 孔遂成
方志锋 赵景树 马康进 王秋等 周琴 周小桃 潘海霞
彭建宏 郑铭 袁静 陈成 钟田生
打字：潘海霞 邓少华

《遂溪县志(1989-2005)》志稿评议及 三审人员名单

志稿评议：谭云龙 史璠 吕汉光 萧艳娥 王晓亮 韦公廉 杨宇
何祥华
初审：曾伟川 彭成峰 苏振华 吴正苒 赵景树 谢绍山 黄才
邹子强 陈喜来 曹跃 袁杨生 孔遂成 马康进 王秋等
郑艳龙
复审：陈保民 史璠 韦公廉 何祥华 陈仕明 林佳风 杨贵元
杨钻 林志婵
终审：梁志鹏 苏古发 朱陆 钟涓泓 陈保民 蔡进光 朱娟
陈充 李洪潮 叶成富 吴友贤 徐维佳 李嘉星 陈仕明
韦公廉 关雨 郑彪 徐文学

《遂溪县志(1989—2005)》供稿人员名单

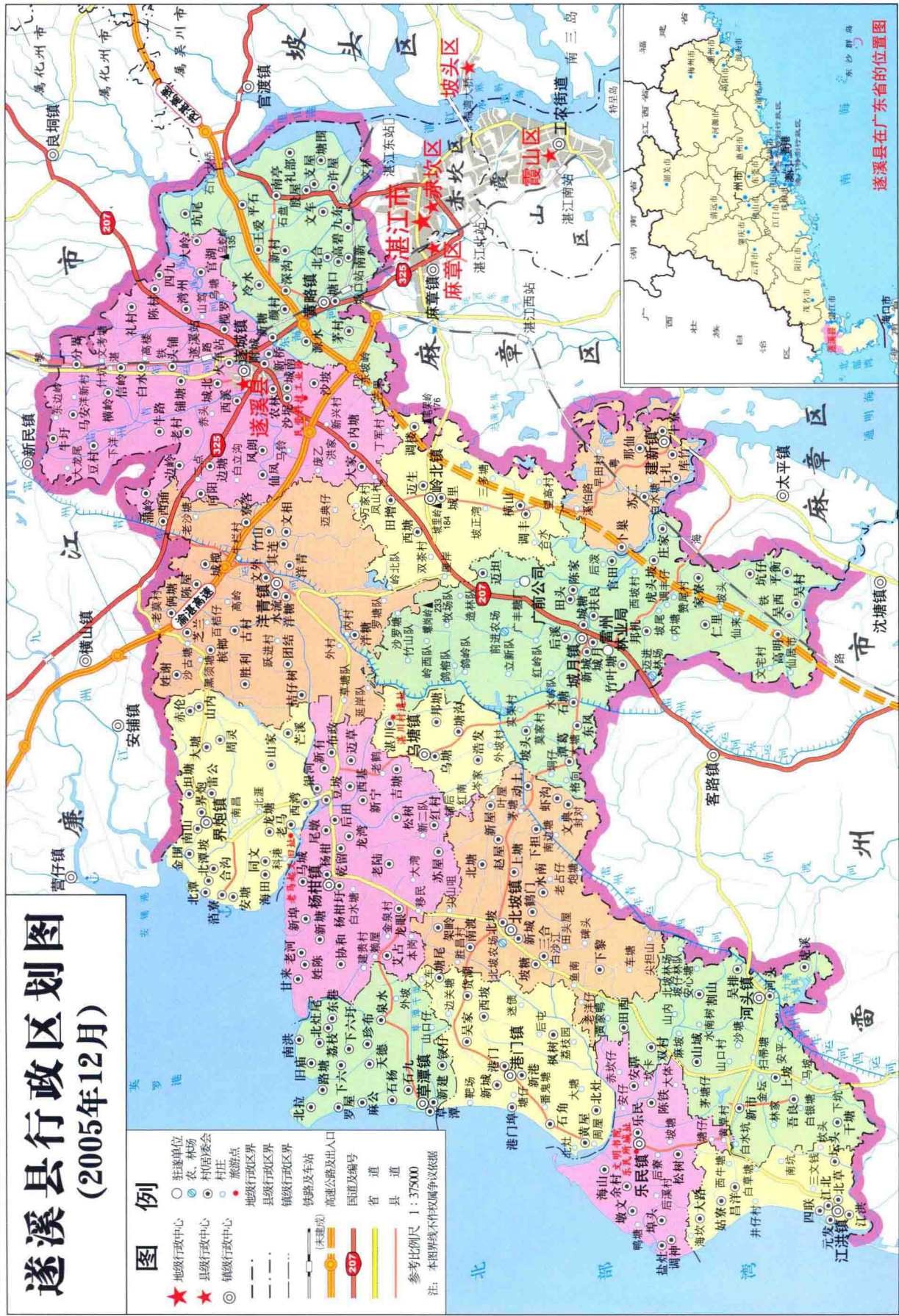
(按姓氏笔画为序)

卜智球 马耿明 马康进 马蛟学 尤志勤 支均玲 王力 王春
王贵 王辉 王光水 王光肇 王希联 王国伟 王建庄 王育超
王爱玲 邓艺 邓鸿英 冯远宾 卢志军 叶青 叶富 叶文生
叶方华 叶永志 叶国胜 叶满春 全洲 刘南 刘辉 刘来新
刘春梅 刘康亦 吕志光 庄晓梅 江雄捷 许光炎 许志群 何发
何良 何赞 何丽霞 何昌尔 何振潮 劳芸 吴池 吴茂
吴诚 吴士龙 吴华彬 吴承树 吴思敏 吴晓燕 吴彩强 吴惠玲
宋华军 宋海玲 张志 张辛 张马保 张文富 张华才 张志强
张其敏 李武 李彪 李胤 李车星 李仕德 李加琳 李伟娟
李全钦 李兴灼 李华武 李同伟 李劲光 李志雄 李和清 李国华
李建军 李树国 李雪萍 杨冲 杨马俊 杨悠经 杨富文 杨越桂
杨碧强 杨露茜 苏广培 苏华静 苏振伟 邹赏 邹子强 邹国柱
闲映 陆岸 陆华清 陈霖 陈卫 陈华 陈东(海洋与渔业局)
陈东(工商银行) 陈成 陈启 陈均 陈连 陈明
陈珍 陈胡 陈峭 陈悦 陈强 陈小娱 陈广道 陈仙强
陈石生 陈华仁 陈华寿 陈宇涛 陈廷模 陈丽华 陈丽娟 陈定坤
陈忠委 陈英俊 陈俊成 陈荣珍 陈候连 陈淑芳 陈喜来 陈福助
陈锦宏 陈德明 麦红 麦进 麦庆卫 周山 周虹 周娟
周马传 周文宇 周志成 周志强 周宏模 周放放 周洁皓 庞坚
庞荣 庞靖 庞聪 庞羽成 庞生 庞志梅 庞南尤 林彬
林声 林活 林闻 林桥 林颖 林永星 林永廉 林纯玉
林伟元 林光英 林景华 欧火龙 欧华良 欧阳焕 欧志明 欧学雄
罗养 罗志胜 罗明秋 罗康灵 罗锦屏 范向阳 郑禄 郑华全
郑吴万 郑泽民 郑艳龙 郑培辉 郑康佑 郑景民 柯明珠 段绍军
洪三河 洪佩霞 胡用 赵康 钟荣华 唐坚 徐荣幸 秦石养
秦修坤 莫贤佐 莫保仁 莫冠明 袁斌 袁超 袁静 袁耀
袁土贵 袁四海 袁伟强 袁佳宁 袁健诚 袁素仙 袁康胜 郭旺
崔凯旭 常志明 梁乐 梁益 梁粤 梁卫东 梁卫军 梁光汉
梁自翔 梁俊平 梁家颜 梁晓军 梁培元 梁锦德 梁翠英 梁曙光
黄友 黄芳 黄责 黄俊 黄玲 黄滋 黄小婷 黄伟荣
黄伟智 黄华军 黄华农 黄华杰 黄芝源 黄启超 黄家伟 黄晓玲
黄智扶 黄碧嫦 龚有才 曾伟强 温伟国 程志清 程孟伟 蒋景才
谢忠 谢铸 赖宪兴 雷广平 蔡秋桑 蔡善保 谭文东 谭光来
潘毅敏 颜鸿儒 黎相永 戴宇 戴凯 戴红娣 戴良峰

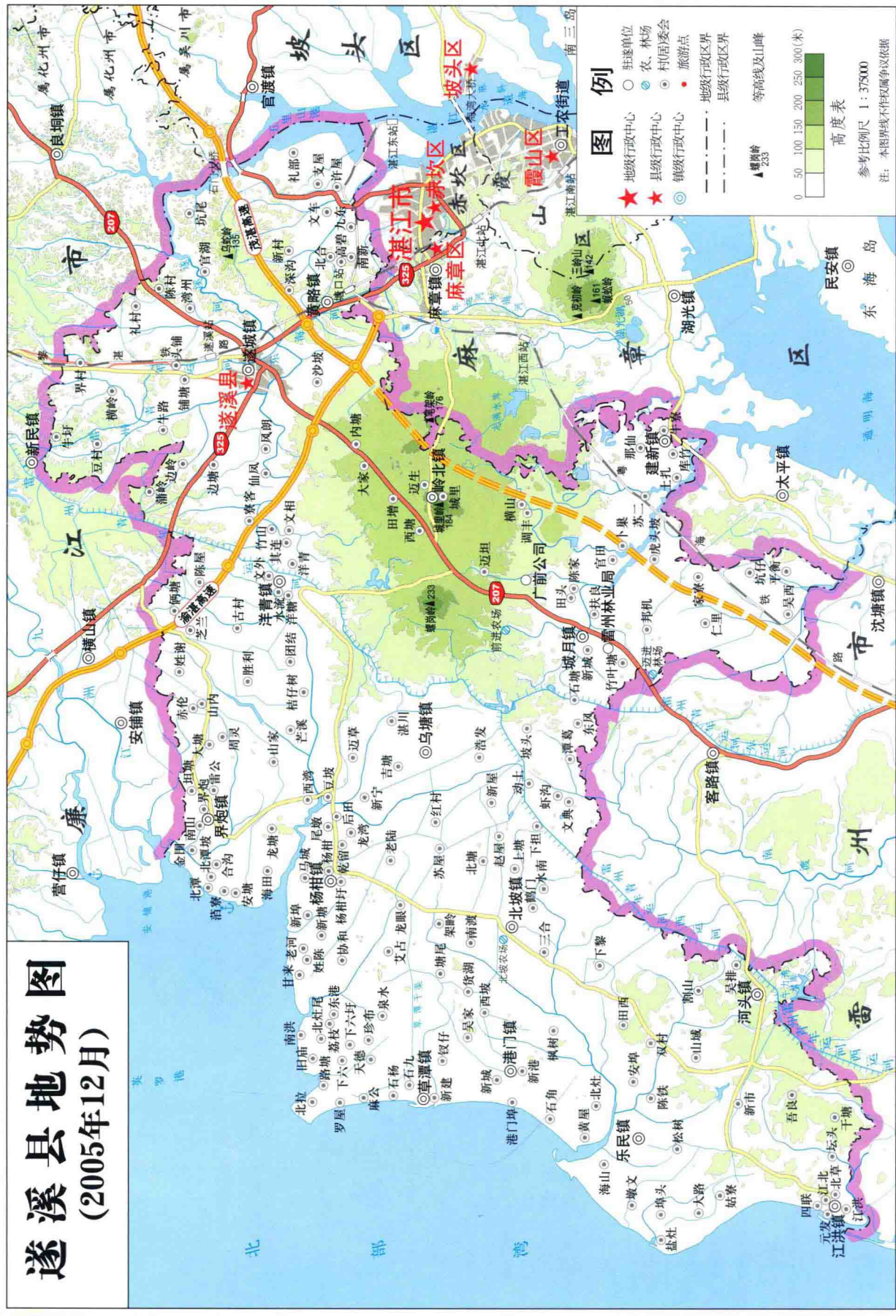
遂溪县行政区划图 (2005年12月)

图例

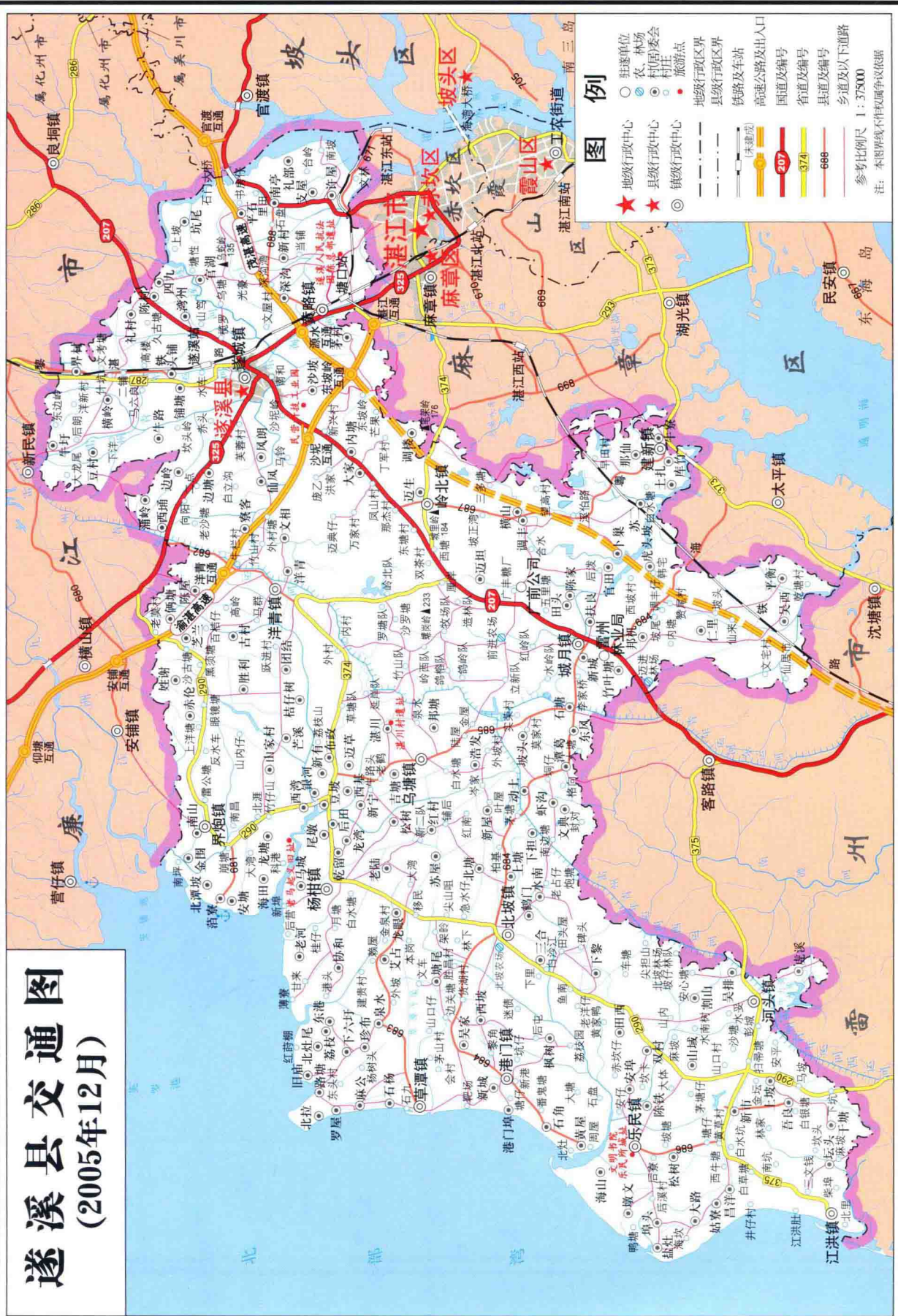
- ★ 地级行政中心
- ★ 县级行政中心
- ◎ 镇级行政中心
- — — 地级行政区划界
- · — · — 县级行政区划界
- · — · — 镇级行政区划界
- — — 铁路及车站
- — — 国道及编号
- — — 省道
- — — 县道
- — — 参考比例尺 1:375000
- 注: 本图界线不作权属争议依据



遂溪县地势图 (2005年12月)



遂溪县交通图 (2005年12月)



图例

- 驻地单位
 - 农林场
 - ◎ 村委会
 - 村庄
 - 旅游点
 - 地级行政区界
 - 县级行政区界
 - 铁路及车站
 - 高速公路及出入口
 - 国道及编号
 - 省道及编号
 - 县道及编号
 - 乡道及编号
 - 参考比例尺 1:375000
- 注: 本图界线不详细争议依据

县城平面图

(2005年12月)

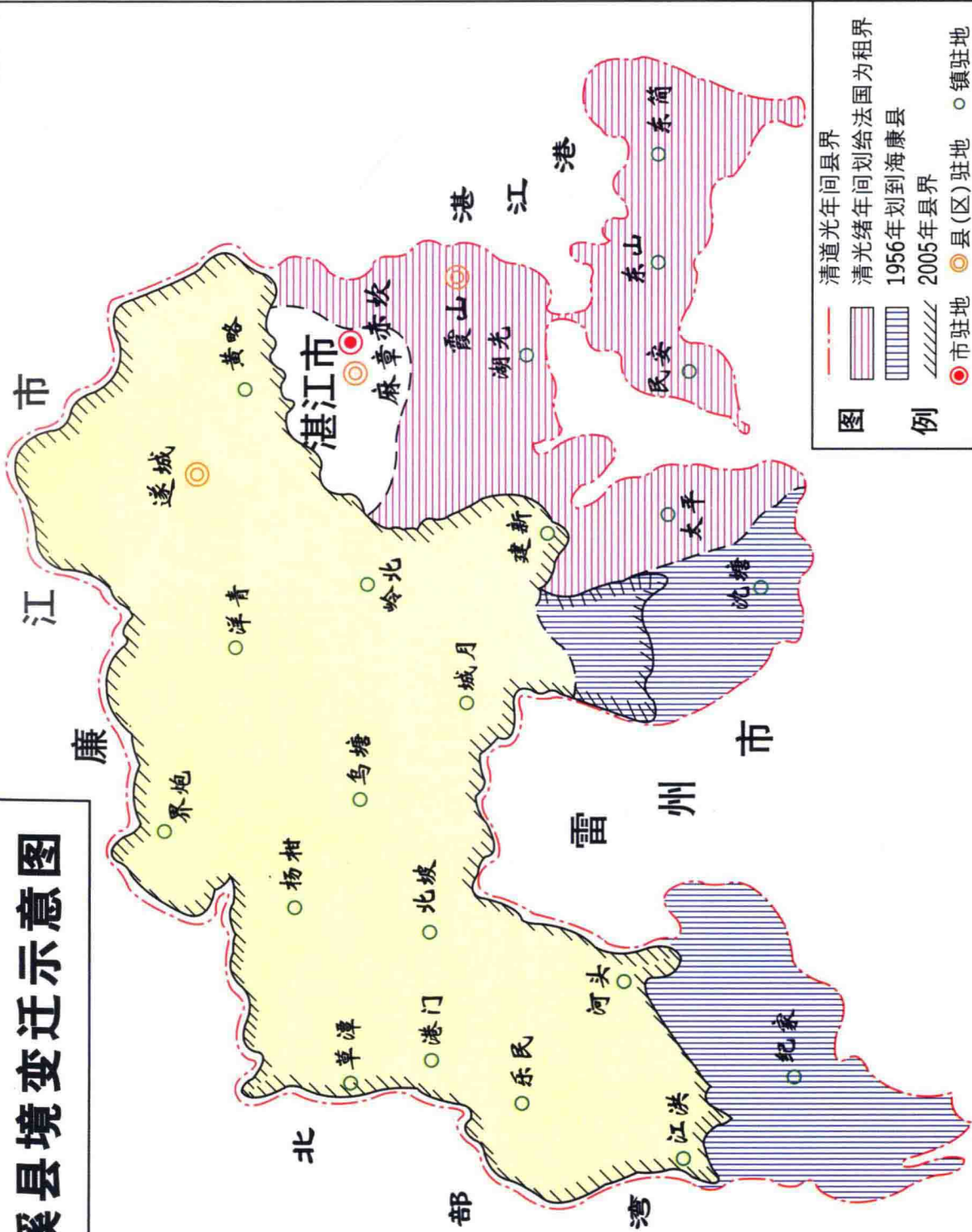


图例

已有	规划	县(镇)政府	★	池河纪念碑	🏛️
街道	县(镇)政府	★	池河纪念碑	🏛️	塘流油库
房屋	县(镇)政府	★	池河纪念碑	🏛️	油库
村路	县(镇)政府	★	池河纪念碑	🏛️	变电站
小路	县(镇)政府	★	池河纪念碑	🏛️	汽车站
桥梁	县(镇)政府	★	池河纪念碑	🏛️	火车站
公路	县(镇)政府	★	池河纪念碑	🏛️	汽车站
铁路	县(镇)政府	★	池河纪念碑	🏛️	火车站
车站	县(镇)政府	★	池河纪念碑	🏛️	火车站

说明: 本图界线不作权属争议依据 县住房和城乡建设局提供

遂溪县境变迁示意图



- 图例**
- 清道光年间县界
 - ▨ 清光绪年间划给法国为租界
 - ▨ 1956年划到海康县
 - ▨ 2005年县界
 - 市驻地
 - 县(区)驻地
 - 镇驻地

说明：本图界线不作权属争议依据 县国土资源局提供

领导关怀



1993年12月，原中共中央政治局常委、组织部长宋平（前排左一）在中共湛江市委和遂溪县委主要领导陪同下到遂溪县视察洋青二糖厂蔗糖生产情况（县志办提供）



1991年11月，原国家副主席王震（右一）到遂溪县视察岭北镇水果生产基地（县档案局提供）



1992年1月29日，中共中央政治局委员、国务院副总理田纪云（前排右一）到遂溪县视察甘蔗生产基地和岭北芒果场。县委书记杨志超（前右二）陪同视察（县档案局提供）



1992年11月，中共中央政治局委员、广东省委书记谢非（左二）到遂溪县视察，其间探访种蔗专业户。湛江市市长郑志辉（右二）、县委书记杨志超（左三）、县长阮允茂（左一）陪同视察（县档案局提供）

领导关怀



1998年12月27日，中共中央政治局委员、广东省委书记李长春（前左一）到遂溪县视察洋青糖厂。县委书记张志（前排左二）陪同视察（县档案局提供）



2004年11月9日，中共中央政治局委员、广东省委书记张德江（前排左六）在中共湛江市委书记邓维龙（前排左五）、湛江市市长徐少华（前排右五）陪同下，到遂溪县调研工业经济发展工作后同遂溪县党委、人大、政府、政协四套班子领导成员在湛江福茂陶瓷有限公司大楼前合影（县档案局提供）



1991年3月，国家轻工业部部长郝建秀（前排左一）在县委书记杨志超（右二）陪同下，到遂溪县考察糖业生产。其间深入建国糖厂调研（县志办提供）



2005年9月8日，全国侨联主席林兆枢（右三）在中共湛江市委副书记罗国华（右二）、县委书记湛岳登（右一）陪同下到遂溪县调研侨联工作。其间视察大成中学（大成中学提供）