

016036

上海市

静安区地名志

周谷城题



上海市静安区人民政府编
上海社会科学出版社

静安区地名志

静安区人民政府编

上海社会科学院出版社

一九八八年九月

感春修志

万代受益

韩·章

序

历时三年编纂的《上海市静安区地名志》终于出版了，我从心底感到，这是一件值得庆贺的事。

所谓《志》，古人的解释是史之辅。凡正史不录，专史不详的，往往在《志》中有详细的记录。那么地名志，顾名思义，是对于地名规范书写形式和标准读音的完整、系统介绍，并通过对地名的产生、特点、沿革和现状的全面、准确、科学的记载，反映这一区域的历史和现状。

众所周知，本区境地在古书《禹贡》所列九州中，为扬州的属域。嗣后，历经唐、宋、元、明、清，本区地境相继属华亭、松江府和上海县。光绪二十五年，静安寺以东主权随路权一起沦入帝国主义列强之手。及至抗战胜利，才得以光复并正式建区。

光阴荏苒，上海解放至今已有三十多年了，三十多年里，地处上海闹市中心的本区虽然迭经风雨，但却为社会主义革命和社会主义建设作出了重大贡献，这里面有多少值得记载，值得讴歌，值得总结的事呵！

为了继承中华民族数千年来修史撰志的优良传统；为了向各级领导提供一本从政手册；为了给日新月异地发展着的各行各业提供地名方面的规范依据；为了激发起年青一代爱家乡、爱祖国的拳拳之心；也为了给子孙后代留下一份宝贵的文化遗产，我们设置机构，抽调力量，组织班子，着手编写这本地名志。因此，这部《志》的出版，对于加强本区同兄弟区、兄弟省、市的横向联系，发展对外经济贸易，一定会有参考价值，而对全区人民进行社会主义精神文明建设也一定是一项相应的基础工程。

编写地名志是一项新的工作，工作中肯定会存在一些不完善之处，但有了这么一次实践，今后就可以把这类工作做得更好，也为今后编写地方志积累了经验。区地名志编辑部的同志在各方面的配合和支持下，兢兢业业，通力合作，不仅完

成了本志的编纂任务，并且还丰富了我区有关方面的档案，其精神是难能可贵的。我希望有更多的同志以这种难能可贵的埋头苦干，难能可贵的认真负责，难能可贵的大协作精神，同心同德地为振兴我区作出卓有成效的贡献。

陈玉素

一九八八年二月

前 言

地名是人类历史发展进程中的一种社会现象，是人们对具有特定方位、范围及形态特征的地理实体以共同约定的语言文字的代号。地名的称说和书写的正确和统一与否，与社会活动的各个领域有着密切的关系。为了使地名更好地为社会主义建设服务，我们遵照国务院以国发〔1979〕305号文件发布的《关于地名命名、更名的暂行规定的通知》和上海市人民政府发布的有关文件精神，在1980年进行的地名普查的基础上编纂了这部地名志。

《上海市静安区地名志》采用图、录、典、志相结合的编纂方法专述区境内的地名。在每条地名的释文中，除记述方位、起迄、规模外，还尽可能翔实地对地名的来历、沿革作出说明。因此，它将为工商业、外事、公安、邮电、新闻、文教、科技等方面提供详细的地名资料，是党政机关及各部门所必备的工具书。同时，也为广大读者了解我区的历史、地理、政治、经济、文化等方面概况和特点提供方便；为我区地名管理工作走上正轨奠定基础；为全区人民进行社会主义精神文明和物质文明建设，进行爱国爱家乡教育提供了一份参考教材。

全《志》收录现行地名和历史地名共1968条，各类地名图38幅，彩色照片90余幅，黑白图片220余幅，约80万字，少量重要地名撰有专题文章。编撰过程中，力求内容丰富，图文并茂，通俗易懂，具有较强的思想性、科学性和史料性。

为了使读者正确掌握和使用本《志》，将有关问题说明如下：

一、本《志》根据志书体例，结合本区的实际情况，正文部分分为：“行政区划”、“区片、居民点”、“道路”、“河、渡、桥”、“纪念地、名胜古迹、园林”、“企事业单位”和“其他”等七个大类。除“企事业单位”类只收录现行地名和“其他”类只收录历史地名外，其余地名均按现行地名和历史地名两个部分收录。正文后附有附录和附表。

二、各类地名按其词目的汉字首字画数顺序排列，画数相同的按起笔笔形一、丨、丿顺序排列。首字相同的词目，按字数顺序排列。字数相同的，酌按第二

3

字的画数和起笔笔形排列。余类推。

三、断限时间，无上限，下限断至1986年底，“区片、居民点”类词条中的有关数据断至1985年底，个别情况(如收录的文件等)截至发稿日。

四、本《志》所引用的各种数据和专业术语，均按各学科、各主管部门的口径统一。

五、本《志》标准地名的读音，注有汉语拼音，并按中国语言文字工作委员会，国家测绘总局公布的《中国地名汉语拼音字母拼写规则》拼写。

六、凡保密单位及具有保密性质的内容概未收入。

七、本《志》中，“建国前后”、“解放前后”为“中华人民共和国成立前后”；“文革中”指“文化大革命期间(1966~1976年)”；“居委会”是“居民委员会”简称。

八、词目中凡有专名的，其前面的指地性或归属性的名称一律删去，以方便查阅。如“上海元丰毛纺织厂”的词目定为“元丰毛纺织厂”，“上海医科大学附属华山医院”的词目定为“华山医院”；凡无专名的，其前面的指地性或归属性名称作为专名予以保留。如“上海第一毛纺织厂”、“上海市第一师范学校附属小学”等。

九、本《志》书末编有“地名首字音节查字表”和“地名首字笔画查字表”，以及按地名汉字的首字汉语拼音音节顺序排列的索引，以方便检索。



静安区人民政府大门





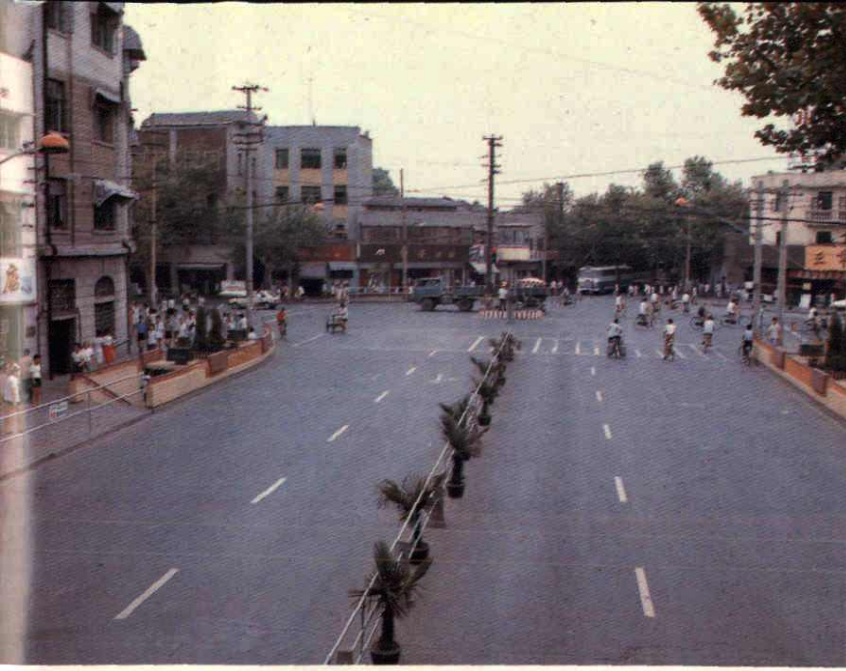
静安区人民政府办公大楼



静安区领导和区地名领导小组成员合影

前排左起：周国瑾 阮锦梧 刘明模 陈玉焘 吕 甦 陈 炜 韩士章
 王韵兰 史济良 张福奎
 后排左起：丁贤钜 于传璋 张广福 王鹤洲 李拔雄 刘承发 郝国扬
 马 成 张希曾

静安寺地区



王家库地区



繁忙的曹家渡地区





修德新村全貌



同孚大楼



德义大楼



江宁大楼
京西大楼

泰兴大楼

常德公寓



梅兴里新工房



马勒公馆

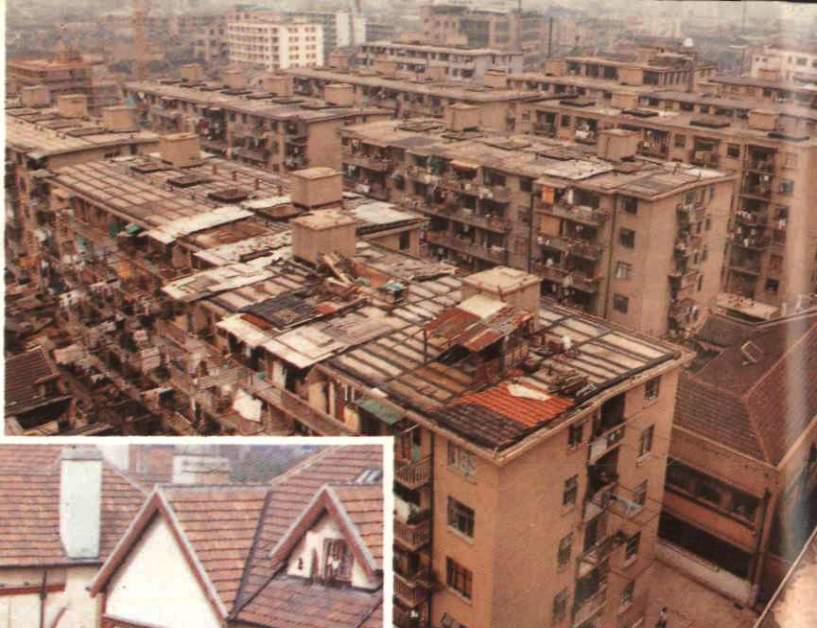
北京新村内小花园



联华公寓



三乐里新工房群



善钟里



姚桥浜新工房群



大胜胡同

1	
2	3
4	5



- 1 南京西路之一段(陕西北路东)
- 2 长乐路
- 3 青海路综合市场
- 4 陕西北路(威海路口)街头花园
- 5 胶州路农副产品市场



	1
2	3
4	5

1. 北京西路(胶州路口)街头花园
2. 南京西路(铜仁路口)街头绿化
3. 南京西路(茂名北路口)的儿童乐园
4. 延安西路南京西路口
5. 繁忙的华山路

