



启明星丛书
QIMINGXINGCONGSHU

NEIMENGGU ZIZHIQU
NONGMUYE JIXIEHUA
YANJIUSUOZHI

内蒙古自治区 牧业机械化研究所志

(1956年—2006年)

路战远 主编

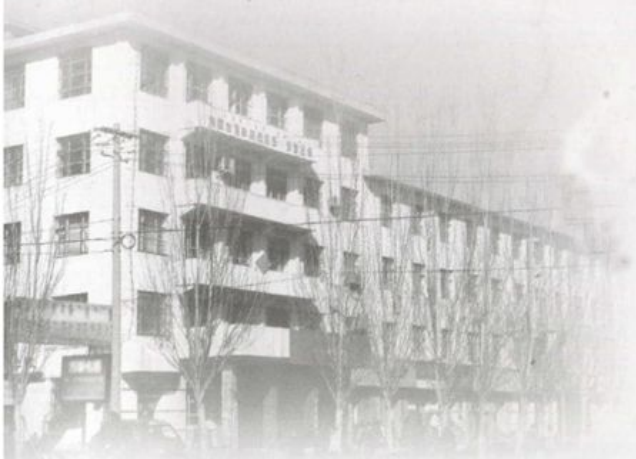


NEIMENGGU ZIZHIQU
NONGMUYE JIXIEHUA
YANJIUSUOZHI

内蒙古自治区 农牧业机械化研究所志

路战远 主编

(1956年~2006年)



远方出版社

内蒙古农牧业机械化研究所志编委会

主任：翟 琇

副主任：赵淑华 刘晓民 王建江

委员：路战远 徐 玮 莫日额 周风林 肖 华

云小俊 燕丽平 冯爱莲 李淑芳 石永志

刘 鑫

主 编：路战远

副主编：徐 玮 莫日额 周风林

编 辑：侯万友 刘孝忱 钱绍文 肖 华 李淑芳

责任编辑：刘孝忱

校 对：其日格

摄 影：王志强

依靠科技创新
促进农机装备进步

雷·额尔德尼

二〇〇七年九月

推进农机化
发展现代农业

陶克

2007年5月15日

内蒙古自治区农牧业厅厅长陶克

賀內蒙古農牧業機械化研究出版社

鑒往來創新造步

丁亥年九月 翟瑋書

現代農業靠科技
科技應用靠農機

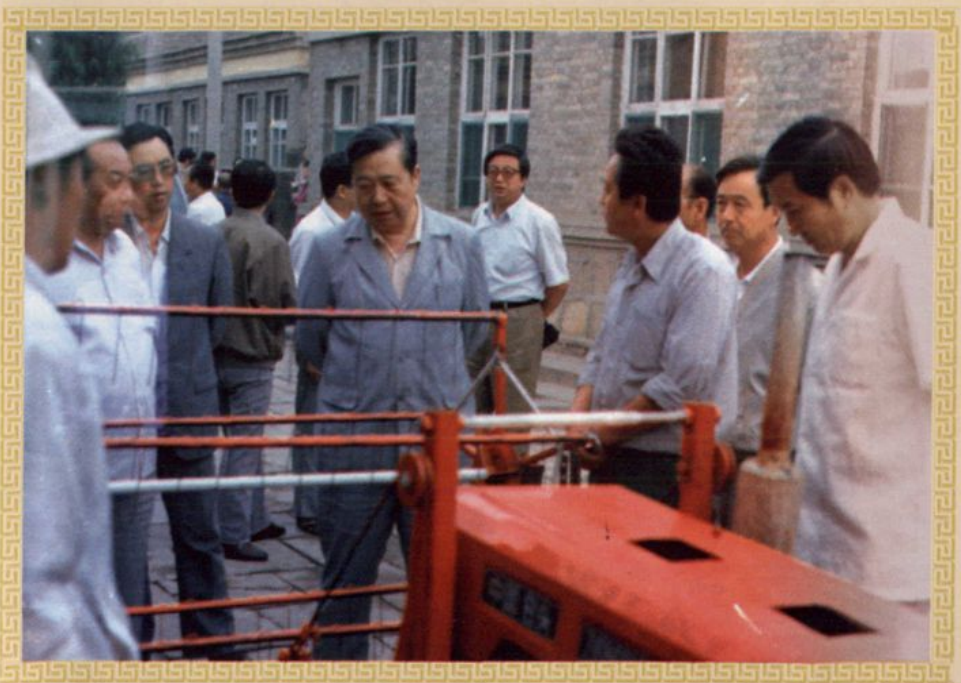
趙淑華

二〇〇九年十月二日

领导关怀与支持



全国人大常委会副委员长布赫观看农机所研究设计的直流电动剪毛机
图中左起第2人是时任内蒙古自治区人民政府副主席周德海



1993年8月，内蒙古自治区党委书记王群在凉城县参观
农机所研制的小型麦类收获机



2001年8月，
内蒙古自治区人民
政府副主席傅守正
观看农机所研制的
9MSB-2.1型牧草
免耕松土补播机

2005年7月，内
蒙古自治区人民政
府副主席连辑观看
农机所研制的农机
具



2003年3月18日，全
国人大常委、农业与农村工作
委员会主任路明在全区保护
性耕作技术研讨会上观看农
机所研制的2BYM-2型玉米
免耕精量播种机

2002年10月，
农业部农机化司
司长黄明洲亲临
农机所观看本所
研制的农机具



内蒙古自治区农牧业厅领导时时关心和视察农机所，并对农机所各项工作给予指导。

左图为内蒙古自治区农牧业厅吴永新厅长来农机所视察工作。

右图为厅长陶克（左）、副厅长翟琇（中）和农机局局长赵淑华在听取农机所领导班子工作汇报。



内蒙古自治区农牧业厅厅长陶克
在听取农机所所长工作汇报



内蒙古自治区科技厅副厅长马强
来农机所视察工作

科技成果累累



5HL-2型小型谷物流化烘干机



2BG-120A型谷物沟播机



2BYM-2型玉米免耕精量播种机在田间进行播种试验



6XT-1
型向日葵籽
脱壳机



4U-1型马铃薯收获机



2BL-6型胡萝卜播种机在田间作业



4L-0.5A型麦类联合收获机



1MC-70型地膜回收起茬机在田间回收地膜和玉米根茬



为蒙古国援建马铃薯淀粉粉条加工厂

左图为中国外经部援外司亚洲处处长与蒙古国贸工部部长分别代表两国在项目合作书上签字。后排：右起第二名为农机所第二研究室副主任陈铁英



右图为农机所研制的马铃薯淀粉生产加工设备



2CM-2型马铃薯双行播种机



4U-2型马铃薯收获机

6



9MSB-2.1型牧草免耕松土补播机



牧草免耕松土补播机
在草场上作业



4U-1型马铃薯收获机和
9MB-2.4型牧草播种机分别
获国家重点新产品证书



9GYX-2.5型圆盘式牧草收获机



9MB-2.4型牧草播种机



3WG-500型植树挖坑机
在进行挖坑作业

为乡镇企业服务

自科技体制改革开放以来，农机所发挥人才优势和技术优势，面向农牧业生产，先后向20多家企业提供技术咨询和服务，为全区乡镇企业发展做出很大贡献。

图为农机所承担国家星火项目之一——准格尔果品加工厂



鲜果清洗车间一角
图为农机所研制的洗果机



果脯蒸煮机



果脯蒸煮—真空渗糖车间一角



果酱车间果酱双效真空浓缩设备



该厂生产的果丹皮



该厂生产的黄太平果脯出口东南亚

精神文明建设、荣誉和奖励



农机所历年获得国家农业部、自治区农业厅、科技厅等部门的工作实绩奖励



农机所科研人员踊跃参加各级政府部门组织的科技下乡活动



内蒙古自治区农业厅对农机所领导班子进行年度工作实绩考核



全所职工积极参加农牧业厅举办的公益活动。

图为2005年参加全厅系统歌咏比赛大会

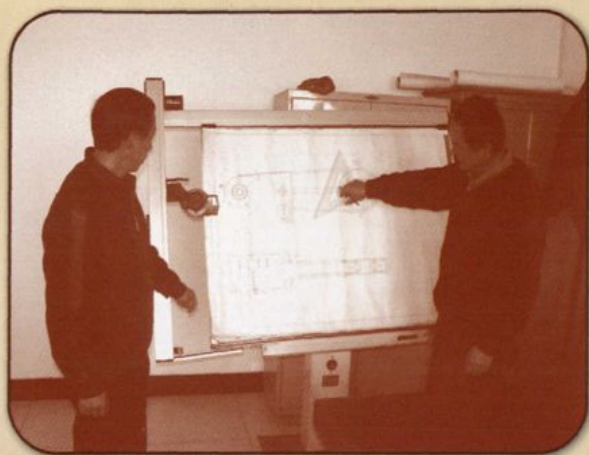


2003年11月24日，高级工程师黄建洪在第八届全国热处理学术年会暨国际淬火与畸变控制大会上获水晶奖杯

科技手段与时俱进



上世纪50-80年代手工绘图



上世纪80年代用绘图仪绘图



自上世纪90年代后，使用计算机设计和绘图，大大减轻劳动强度，提高了科研进度和水平。



左图为农机所试制工厂精加工车间一角



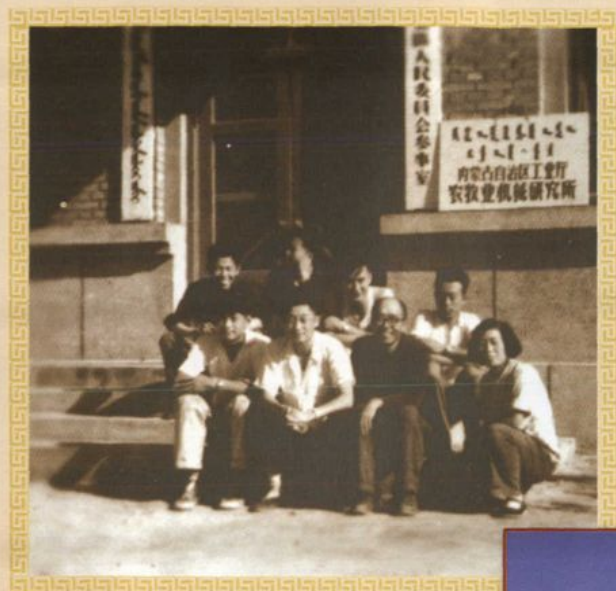
中图为试制工厂工人正在装配牧草免耕松土补播机



右图为试制工厂生产的4U-2型马铃薯收获机

8

农机所长足发展



1958年3月，
内蒙古农牧业机械
研究所成立。

所址设在原内
蒙古自治区政协大
楼一楼。

图为农机所部
分科研人员

1982年3月13日，
农机所办公楼正式竣工
并交付使用。

所址：呼和浩特市
昭乌达路89号



2006年2月17日，农
机所与原内蒙古农机推广站
合并，成立新的内蒙古农机
推广站（含科研职能）。

图为新办公楼

地址：呼和浩特市鄂尔多
斯东大街（大台什北路）