

益阳市志丛书之二十一

003972



益阳市农业机械志

NONGYEJIXIEGUANGLIZHI

益阳市农业机械管理局编

益阳市农业机械志

1949—1986

益阳市农业机械管理局编

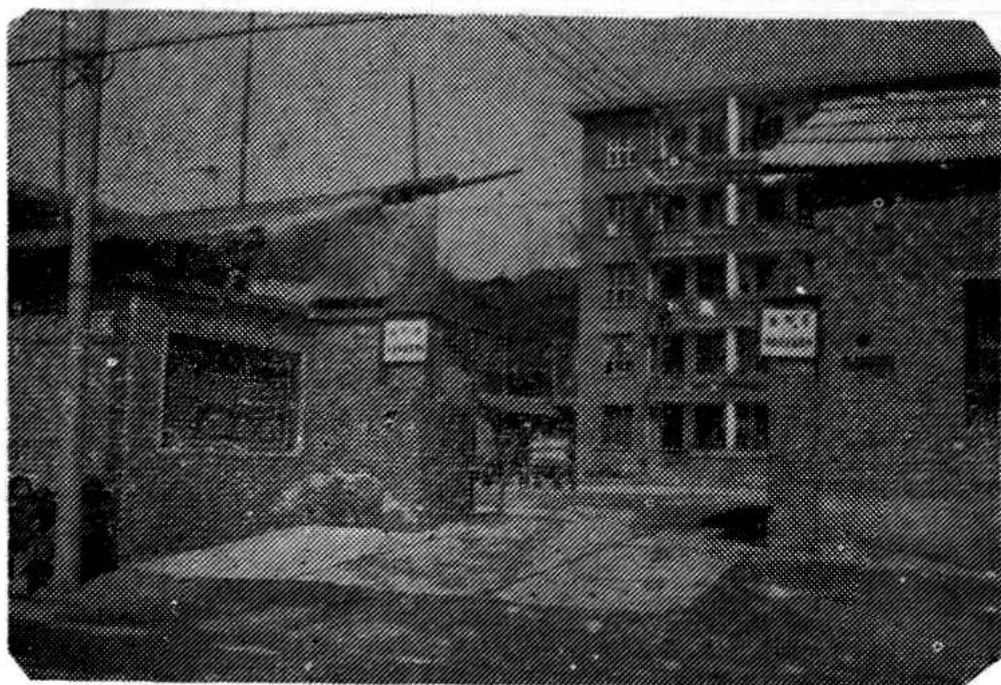
1988年12月

益阳市农机志编纂人员名单

责任编辑：胡益群

编 写：舒四平

资 料：舒四平 姚容光 耿昌豪



▲益阳市农业机械管理局

▶农业机械管理局办公楼



序 言

《益阳市农机志》历时三载，八易其稿，今日终于成卷问世，这是我市农机事业中的一件大喜事。

《益阳市农机志》结构严谨，资料翔实，观点正确，文字流畅。本志编纂了从1949年到1986年共38年间的农具和农业机械发展简史。编纂过程中，本着历史地、客观地记述人和事，力求不隐恶，不溢美，不因人废事，实事求是地秉笔直书。

《益阳市农机志》属地方专业志，乃市志组成部分之一。编史修志，旨在资治。深信这本珍贵的历史资料能于读者有所裨益。

贾新科 胡益群

一九八八年十二月三十日

凡 例

1、本志为益阳市地方志中首篇农业机械专业志。全志共设5章、16节,约7万字。在编写过程中,本着追本溯源、详近略远的一般原则,秉笔直书,客观地记述农业机械发展史况。

2、本志着重于现代农业机械发展的记述,对旧式农具略加追溯,因而上限为1949年,下限断至1986年,并重点记述中国共产党十一届三中全会以后农业机械发展的主要成就。

3、中华人民共和国建立后的38年中,政治和经济体制的变更较多,单位及地方名称变化较为复杂,为叙述方便,各单位和地方名称均使用当年名称。

4、自1950年建市以后,郊区行政区域多次缩扩,其缩扩过程本志不作记述。但为真实反映历史,所叙事件和数据统计以当年行政区域为准。

5、本志各种数据,大部分来自市统计局的历年统计资料。市统计局没有统计的,来自本局历年档案资料或编者调查资料。

6、本志行文用第三人称,语体文,记述体。语言力求朴实、简洁、流畅。

目 录

序言	(1)
凡例	(1)
概述	(1)
大事记	(5)
第一章 农具	(13)
第一节 农具种类	(13)
第二节 农具革新	(16)
第二章 农业机械	(21)
第一节 水稻生产机械	(21)
第二节 蔬菜生产机械	(40)
第三节 排灌机械	(41)
第四节 农副产品加工机械	(47)
第五节 其它机械	(51)
第三章 农业机械服务	(54)
第一节 修造	(55)
第二节 供应	(50)
第三节 培训	(64)
第四节 科研	(68)
第四章 农业机械经营	(75)
第一节 国家经营	(75)

第二节	社、队集体经营.....	(76)
第三节	个体联户经营.....	(78)
第五章	农业机械管理.....	(80)
第一节	管理机构.....	(80)
第二节	管理业务.....	(85)
附录一	。益阳市农机系统安全生产制度.....	(96)
附录二	。乡农机管理员条例.....	(98)
后记	(101)

概 述

益阳市位于资江下游，与益阳、桃江、汉寿、沅江四县毗邻。是一古老城邑。1950年以前，城区由龙兴、麟兴两镇组成，为益阳县治所在。1950年9月23日建立益阳市后，行政区域几经缩扩，1986年末，全市总面积为383.18平方公里，人口达37.44万。郊区辖7乡2镇，耕地19万亩，农业人口21.6万。

历代龙兴、麟兴两镇耕地极少，无正式农业。益阳市农业机械自1952年第一次引进单管喷雾器起，至1986年，经历了三次大的发展时期。

第一次是从1955年毛泽东主席提出“用二十至二十五年时间基本完成农业方面的技术改革”起，益阳市始以人力打稻机、人力喷雾器为重点，发展半机械化农械。同时大力开展农具的创造、革新活动。其时，人力喷雾器、人力打稻机发展极为迅速。至1956年，全市人力喷雾器为23部，人力打稻机30台。在动力机械方面，1956年市郊首次引进2台煤气机，1959年又引进3台煤气机，1台手扶拖拉机。1960年以后的5年间，拖拉机发展停滞，排灌机械由煤气机发展到柴油机和电力排灌机埠，并初步建成机电排灌网络。同时，自1961年下头口米厂建成后，农副产品加工机械也逐渐发展起来。1966年，“无产阶级文化大革命”运动打乱了农业机

械发展规划。以后3年间，只有人力打稻机、排灌机械和农副产品加工机械稍有发展。

第二次大的发展起于“全国第一次农业学大寨会议”以后，重点是耕作机械。1970年，国家投资为郊区公社装备了1台丰收——35型拖拉机。次年，郊区公社长巷五队集体自筹资金购买了1台工农——10型拖拉机，均用于田间耕作。此后，市郊各大队相继购买拖拉机。1975年，全市农用拖拉机发展到41台，564马力。1975年以后至“全国第二次农业学大寨会议”期间，拖拉机拥有量又有较大增长。到1979年总保有量为147台，979马力，配套机引农具145部。机耕机耙面积为总面积的71%。同时，1972年益阳市郊区引进试制了湘农——10型、湘农——3型机滚船。1975年，益阳地区农机研究所与益阳市农业机械化办公室又联合研制10马力和3马力机耕船，使耕作机械开辟了一条新的途径。在蔬菜生产机械方面，除旱土耕作机械外，1978年还发展了蔬菜喷灌机械。1980年全市共完成喷灌工程6处，灌溉蔬菜面积1200亩。另外，内燃机发展到452台，4163马力；电动机314台；农用汽车8辆，607马力。农业机械化程度达到一定水平。1981年至1982年，农村实行生产责任制，农机开始由集体经营向个体经营转变。在转变中，由于受“分田到户，农机止步”思想的影响，农机发展呈低谷状态。

第三次是1982年12月，中国共产党中央委员会政治局讨论通过的《当前农村经济政策的若干问题》的精神贯彻后，农业机械由国家、集体经营转到农民个体经营得到充分的肯定。市郊农业机械再次出现高潮。耕作机械得到进一步完善，拖拉机田间耕作基本上由耕田机、机滚船所代替；收获

机械中，普遍推广、使用动力打稻机，排灌机械和农副产品加工机械也得到很大发展。1986年底，全市农业机械总动力6.56万马力。其中拖拉机909台，1.3万马力；农用汽车127辆，1万马力；内燃机3306台，2.09万马力；电动机1091台，1592.6千瓦；拖拉机配套农具以及排灌、脱粒、加工、植保、运输等各种机械化和半机械化农具4.11万台（件）。

益阳市现代农业机械的发展，经历了35年历史，成绩是很显著的。在50年代中期至60年代初的第一次农业机械化高潮中，政府依靠群众的力量，充分发挥群众的智慧，促使农具革新转向现代农业机械方向发展，起了积极作用；从1956年起，国家投资大力开展机电排灌事业，在市郊建成机电排灌网络，全市旱涝保收面积在72%以上，为农业丰收奠定了牢固基础；碾米机、粉碎机、榨油机等农副产品加工机械的引进推广，为农民生产和生活带来了极大的方便。1970年以后，市郊在耕作机械化方面作出了积极的努力，由拖拉机、机耕船、机滚船逐步发展到耕田机，初步实现以机代牛，改变了世代代刀耕火种的原始耕作方法。同时在收获机械方面，从人力打稻机发展到动力打稻机，开始把农民从收获的艰辛劳动中解放出来。诸多成功，都是农业机械化事业中的伟大成就。但是，全市农业机械化也有一些教训：1958年“大跃进”期间主观盲目和浮夸风的影响，过分强调主观意志，忽视科学，结果大部分革新农具不能真正过关而投入推广使用，半机械化农械的制造质量也较差，造成一定的经济损失；70年代初的耕作机械化，在机械技术性能和农业生产技术均未达到要求的情况下，急于强调机耕面积，施用行政命令，脱离生产实际，也造成一定的失误，到80年代拖拉机耕

地下田数仅剩10%左右；蔬菜生产机械仅在70年代试办了旱地耕作和喷灌机械，1982年以后，此两种机械未再使用，至1986年，蔬菜生产机械仍为空白，生产率低下，全市农机单向发展；1980年后，农机经营体制改革，大部分农机归农民个体所有，因农机社会化服务工作跟不上要求，农民纷纷自己购机，农机出现超饱和状态，部分农机闲置，造成农机浪费，插秧机械于1960年和1970年两次推广均未成功，以后16年放弃研究，插秧机械化问题仍未解决，插秧仍为农民的一项艰苦劳动。这些当今农业机械方面的问题，是有待今后进一步研究解决的课题。

大事记

1951年

5月，根据全国农具工作会议精神，益阳市全面开展农具的增补修复活动。12月底，投入农具增补修复的手工业铁、木、竹、棕店铺有100余家，制造、修理农具约5万余部（件）。市郊初步扭转了国民党政府统治期间贫苦农民农具奇缺的局面。

1952年

3月，市郊首次引进使用新型农具单管喷雾器杀虫灭害，效果显著。至1956年，全市人力喷雾器发展到23部。

1956年

4月，益阳市人民委员会借调国营大通湖农场一台铁牛——55型拖拉机，于石壁湖开垦灭螺，同时作旱地耕作示范。益阳市首次出现拖拉机作业。

夏，大旱，市郊引进两台煤气机抽水，安装于永乐垸

内，即时开机使用。垅内1000余亩农田受益。此为全市第一次使用排灌机械。

1958年

上半年，因搞“大协作”、“大炼钢”、“车子化”和办公公共食堂，市郊损坏农具约1万余部（件）。次年，全市各单位开展农具的增补修复和革新、创造活动。至1960年，全市出现革新农具20多种。但其中大部分因技术状况不合要求，未被推广使用。

6月，引进使用人力打稻机。7月，常德专署向益阳下达生产4000台铁木混制打稻机的任务，市人民委员会随即组织铁制农具厂、五金机械厂、木制农具厂等6个合作工厂联合生产。月底完成2400台。这批打稻机部分投放于郊区使用，其余销售到邻县。

1959年

6月，全市开展“工业单位大力支援农村千斤丰产运动”。五月底，全市工业单位共生产各种竹、木农具20.6万件。

上半年，市郊引进第一台3马力小型手扶拖拉机。

1960年

3月，全市第一次大力推广使用插秧机。投入制造插秧

机的单位有10余个。春插期间，共使用插秧机450部，机插面积30%，但插秧质量差。次年，插秧机停止使用，第一次推广失败。

冬，全市开展农业机械修理和制造工作。市委确定由市机械厂、农业机械厂、电机厂、锅炉厂等单位分别担任煤气机、水泵、电动机、煤气炉等农业机械的修造工作。木制农具厂、竹制农具厂担任木、竹小农具的修造工作。自此，农机修造工作在全市开展起来。

1961年

4月，由国家投资购进1台15马力1115型柴油机。机埠安装于郊区公社沙河大队，用于排灌。

春，国家投资为修建玉坑仑机埠，将高压电线架设过志溪河。郊区公社以电力为能源，在下头口办起了全市第一个碾米厂。

1964年

4月28日，原益阳专区农业机械厂与益阳市机械厂合并。归口益阳市领导。

6月，郊区开展“电力排灌大会战”。当年建成姚家港机埠，装机2台，总容量56千瓦。

1966年

春，郊区公社沙河、仑塘等大队集体自筹资金购买两台

碾米机，由大队经营自办碾米厂，碾米机在各大队开始发展起来。

3月，湖南省第一次粉碎机及碾米机选型会在益阳市农机厂召开。会上确定了省农业机械研究所负责组织6个地区、9个单位参加粉碎机歼灭战。

1970年

3月，郊区公社购进全市第一台方向盘式拖拉机。

1971年

4月，郊区公社长巷大队第五生产队集体自筹资金购进1台工农——10型手扶拖拉机。

同月，全市第二次大力推广使用插秧机。大部分大队使用机插。因插秧质量仍不过关，次年停止使用。

1972年

7月，引进试制机滚船，次年全市开始推广使用。

1973年

全市开展“粉碎机大会战”。益阳市革命委员会以郊区机械厂为骨干厂家开始生产粉碎机。当年生产150多台。在市郊部分大队推广使用。

1974年

5月，市轻工机械厂引进广东省东莞县全套技术资料，试制成功工农——10型半喂入式水稻联合收割机。7月试机，基本达到技术要求。

7月，全市农机物资实行节划供应，5日成立市农业机械公司，主管全市农机物资供应工作。自此结束农机物资分散经营的局面。

1975年

3月14日，益阳市革命委员会成立拖拉机、柴油机生产建设会战领导小组。当月全市开展“拖拉机会战”和“165 F型柴油机会战”。

春，郊区公社长巷大队第五生产队实行以机代牛，春耕期间，拖拉机下田作业，完成机耕机耙面积1220亩。成为全市第一个耕地不用牛的生产队。

1977年

3月，市农业机械化领导小组办公室基建于郊区公社金山大队第六生产队，征地6亩，兴建办公楼一栋。定编3人。年底迁入新居办公。