

临县水利水保志

主编 武晓玲



临县水利水保志

主编：武晓玲

临县水利水保局

《临县水利水保志》

主 编：武 晓 玲

副 主 编：林 汝 琪

编 审：武 森 茂

校 对：雷 俊 福

制 图：刘 林 芝

照 片：赵 新 廷

封面题字：李 云 棠

封面设计：李 云 棠

印 刷：临县创业印刷厂

冀益县水利誌

为
民
造福
千秋
万代

张守忠

一九四四年十一月

晉修水利
屬今濟石

郭自亮
書

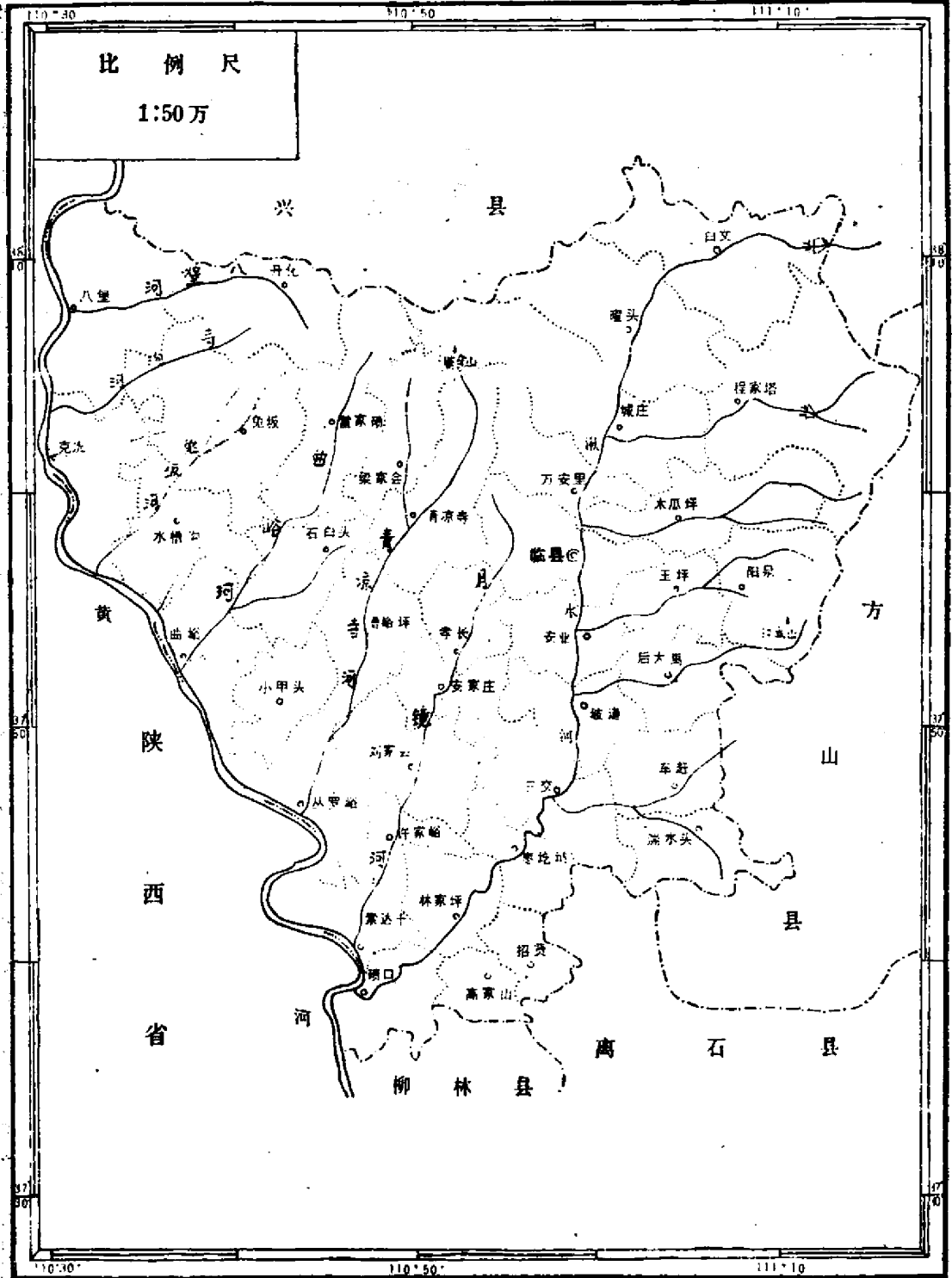
兴修水利

功在千秋

功在千秋

五九九年十月

临县水系分布图



比 例 尺

1:50万

兴 县

陕
西
省

方

山

县

离 石 县

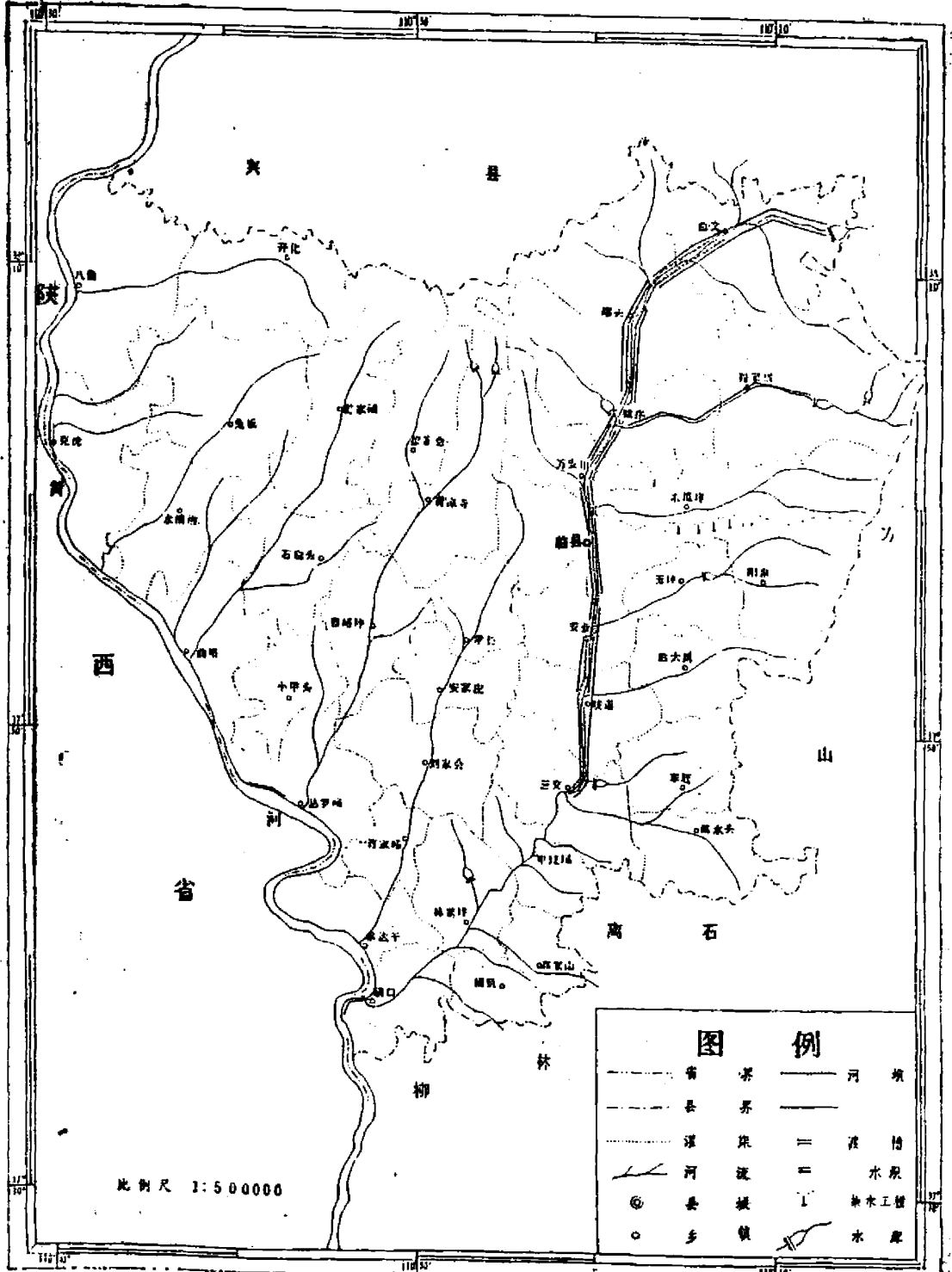
柳 林 县

110°30'

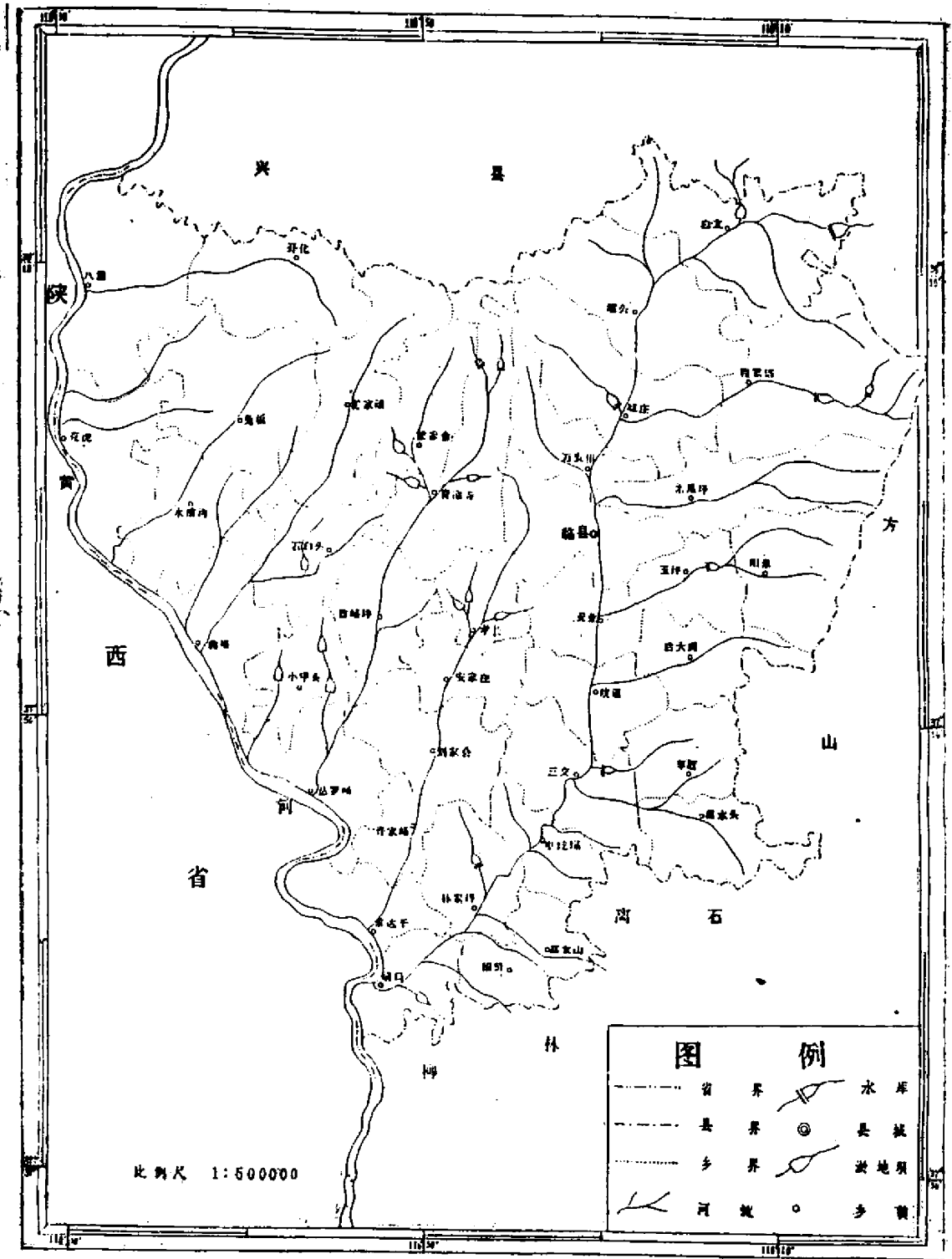
110°50'

111°10'

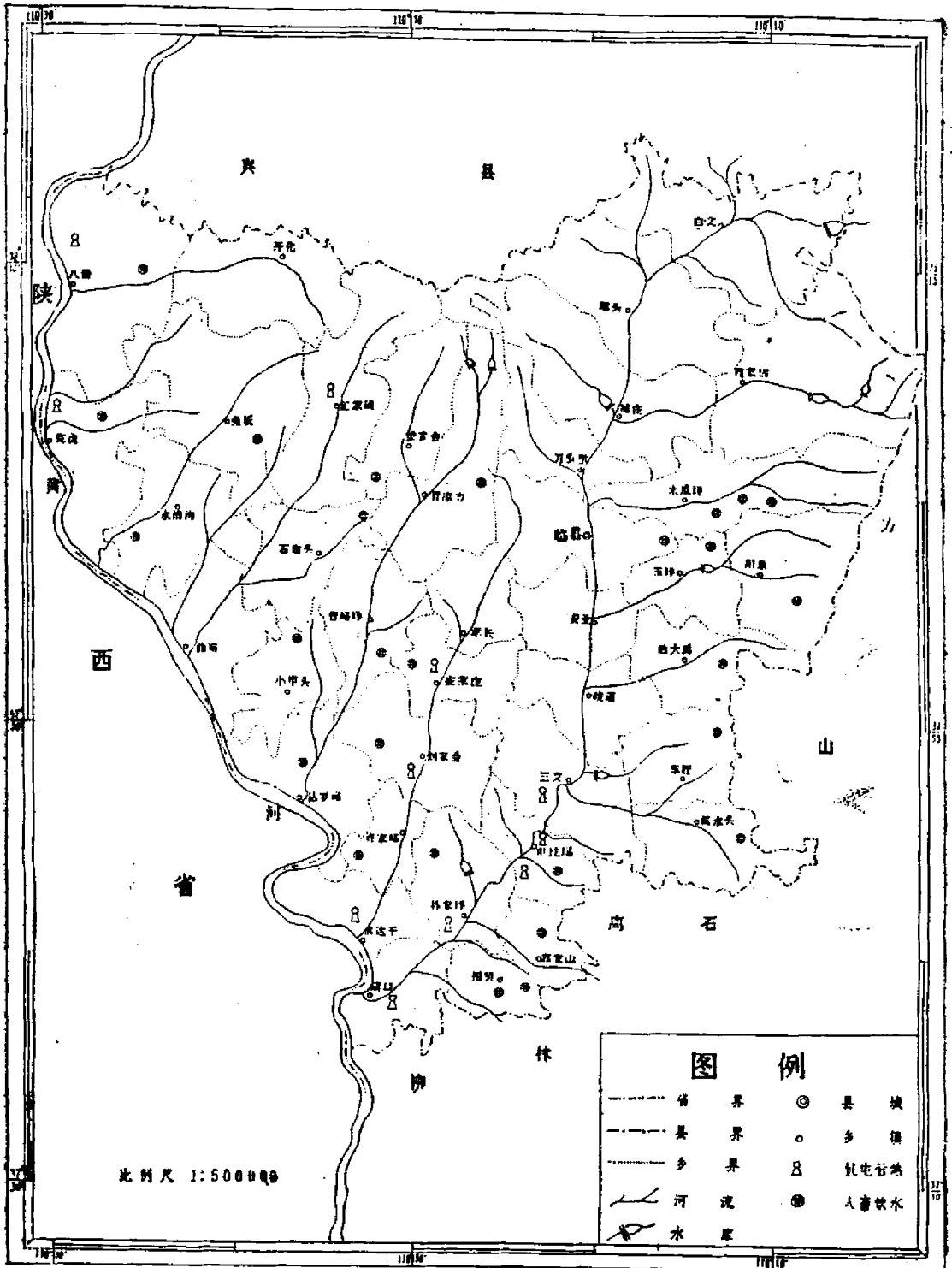
临县水利工程分布图



临县水保工程分布图

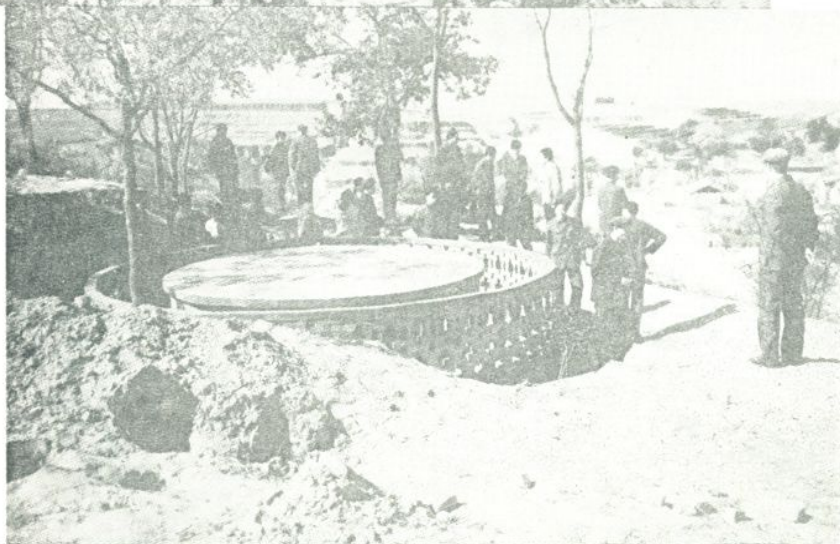


临县人畜饮水工程分布图





← 白文夹夹沟骨干坝

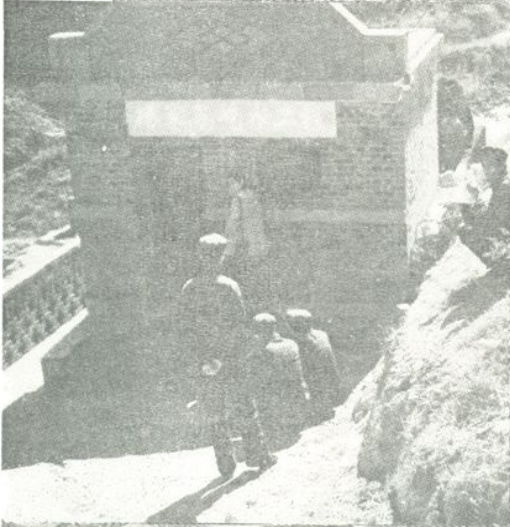


→ 山上蓄水塔

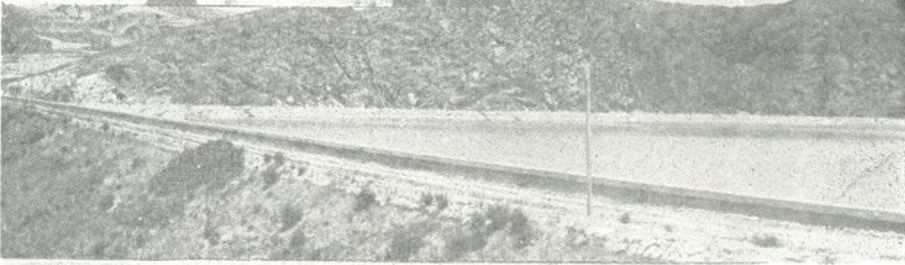


← 阳坡水库库容一角

→ 水平条田木瓜
坪麦地



← 木瓜坪杨家岭吃水工程



← 城庄沟南峪沟流域治理

↑ 阳坡水库侧图

序 一

高 震 斗

水，生命之源；土，万物存在之本。

水利水保工作是以管好用好水、土这两个原始而简单的物质，使其为人类社会的存在、发展、进步到高度物质文明社会服务为目的的。这是一项十分复杂，异常艰巨，长期而又伟大的事业。

而今，临县水利水保工作正处在我国深化改革，大力发展水利水保事业的非常时期。为进一步搞好水利水保工作，我们组织专人编写了这部20余万字的《临县水利水保志》。这实在不是一件易事，也是值得庆幸的喜事。

《临县水利水保志》本着实事求是的原则，从自然环境、水资源、水利水保工程建设与管理、水利科技、机构沿革等方面，较为详尽地记述了我县多年来水利水保事业的发展状况和一系列重大事件，是我县历史上第一部水利水保专志。该书的编纂可对我县水利水保事业的发展提供很好的研究资料，也将为实现全县稳定脱贫，兴临富民宏伟目标发挥其积极的作用。

由于资料不足，编审人员水平有限，《临县水利水保志》的成书确有不如意之处，我们真诚企望各位领导、专家、同行、朋友们阅后提出宝贵意见，也盼以后续志者弥补。

1993年8月2日

序 二

冯文修

有位科学家说过：黄土高原的水土流失无异于中华民族的大动脉出血。

临县地处黄土高原吕梁山西麓，西傍黄河，是水土流失的重灾区。一部临县的发展史就是全县人民与恶劣的自然环境作斗争的历史。据测算，在临县2979平方公里的土地上，每年流失的泥沙达4000多万吨，致使广大山区土层逐年变薄，涵养水源下降，生态环境日趋恶化。

建国以来，在党和政府的关怀下，全县人民艰苦奋斗，治山治水，大力兴修水利，发展水土保持事业。特别是党的十一届三中全会以来，随着改革开放的不断深入，我县人民迎来了水利水保事业的新时期。国家每年投入数百万元用于治山治水和改土工作。历届县委、县政府带领全县人民同心同德，致力于基础设施建设和生态环境的改变，取得了良好的效益，极大地推动了全县社会经济的良性发展。

盛世修志。为了总结我县水利水保事业发展的经验教训，推动全县农业生产条件和生存环境的进一步改善，我们组织专人，编写了这部《水利水保志》。在这部志书的编纂过程中，上届水利水保局的领导班子在人员组织、篇目设计等方面做了大量艰苦细致的工作，为顺利完成全部书稿奠定了坚实的基础。本届局领导班子组建后，继续致力于志书的编印工作，终于使全书付梓成册。因此，这个志书的完成本身就是一项承前启后，继往开来的工作。书稿的出版将是水利水保战线广大职工以及全县人民值得庆幸的事。

在这部志书的编纂过程中，我们坚持以马克思主义的唯物史观和实事求是的原则指导编纂工作，对全县的自然环境、水利工程、水土保持、投资与效益、水利科技、机构沿革等都进行了客观实际的记述。因此，这部志书既可以为全县农业生产提供指导，也是全县人民改造自然，利用自然的光辉史册。

这部志书从组织准备到资料收集，从编写书稿到付印成书，得到了各级领导和各界同仁的大力支持和帮助。特别是全体编纂人员，他们爬山涉水，翻山越岭，调查采访，收集资料，为编写此书付出了大量艰苦的劳动，在此一并表示感谢。

由于我们编纂经验不足，水平有限。这部志书还有许多不如人意的地方，望各位专家同行给予批评指正。

一九九四年九月三十日

凡 例

一、本志为临县有史以来首次编写的水利水保专业志。上限不作统一规定，记自事端，下限至1990年。

二、本志按章、节、目、子目四个层次排列，逐层统属，横排竖写，以文字记述为主，适当配以图、表、照片，较系统地记载了临县水利水保事业发展的历史和现状。

三、本志首有序言、凡例，尾有附录、后记，正文始为概述，末为大事记，共由10章36节组成。

四、本志的记述内容以现代、当代为主，以现状为主，适当追述历史发展状况。在记述中始终坚持实事求是的原则，如实反映事物发展的本来面目，以达到“资治、存史、教育”的目的。

五、本志采用资料，1949年以前取自民国、清代旧《临县志》、《汾州府志》及有关书刊、档案资料；建国后主要来自山西省、晋中地区、吕梁地区有关水利水保资料，县档案局、统计局、水利水保局和农、林、气象、区划等部门以及调查访问口碑材料等。数字以本县统计局、水利水保局为准。为节省篇幅，在正文内均不注明出处。

六、本志采用现代语体文，引用历史资料保留原文体，加注标点符号。对历史纪年按当时纪年记述，括号内注明公元纪年。中华人民共和国成立后，一律采用公元纪年法。

七、本志凡称“建国”、“建国前”、“建国后”均指中华人民共和国建国前后；凡称“党委”、“县委”、“地委”、“省委”均指中国共产党各级组织；凡称“地区”指吕梁行署；凡称“政府”、“人委”、“革委”的均指人民政府。

八、本志因“农田基本建设”的内容分别在第三章（水利工程建设与管理）与第四章（水土保持）中记之，故不设“农田基本建设”专章。

概 述

临县位于晋西吕梁山麓，介于东经 $110^{\circ}39'40''$ 至 $111^{\circ}18'02''$ ，北纬 $37^{\circ}35'52''$ 至 $38^{\circ}14'19''$ 之间。东西最大横距、南北最大纵距均为71公里，总面积2979平方公里。东与方山相连，南接离石、柳林，西濒黄河与陕西吴堡、佳县隔河相望，北与兴县为界。城关镇为县政府所在地，是全县政治、经济、文化中心。

全县设10个镇28个乡，共有1250个自然村，1025个村委。1990年总人口为503945人，其中男265805人，女238140人。农业人口472731人，占总人口的93.8%。人口密度每平方公里169人。

境内除少数土石山和沟川河谷外，大部系梁峁发育、地形破碎的黄土丘陵区。在连绵的丘陵中，只有湫水河、月镜河形成大小两川。大川从东北到西南贯穿全县，长90公里，川面最宽不过1.5公里；小川从东北而西南，长48公里，川面最宽不到1公里。地形东北高西南低，呈17%的倾斜坡面。程家塔乡柏榆庙山海拔1924米，为最高点，碛口镇黄河滩头海拔657米，为最低点。土壤以黄土为主，其中离石黄土分布最多。全境属暖温带大陆性气候，一年内四季分明，冬季寒冷干燥，春季干旱多风，夏季炎热雨量较多，秋季温和湿润。平均日照时数7.7小时，年平均气温 8.8°C ，年平均降雨量518.3毫米。降雨多集中在7、8、9三个月，可占到全年降雨量的62.5%。降雨最多为867.1毫米（1961年），最少为204.2毫米（1965年）。多年平均太阳总辐射为140.7千卡/平方厘米。极端最高气温 37°C ，极端最低气温 -24.8°C 。无霜期160天左右。

境内水资源较为贫乏。水资源总量（除过境黄河客水外）为2.75亿立方米，其中地下水资源0.767亿立方米，地表水资源1.983亿立方米。由于径流集中在降雨季节，峰高量大，来疾去速，难以调控，大量水源弃于黄河，无法利用。据1985年县水利部门调查分析，全县工农业生产和人民生活年需水量为3269.9万立方米，占水资源总量的11.9%，占地表清水流量和地下浅层水资源量的26.4%。1985年以后，由于工农业生产和乡镇企业迅速发展，人口大量增加，人民生活水平不断提高，需水量与日俱增。加之工业废水的污染，地表水日益减少，供需失调现象越来越明显。要解决供需矛盾，节约用水、计划用

水、治理污染已成当务之急，势在必行。

据史料记载，县境古代曾是林草覆盖，山青水秀的地方。随着林草植被的减少，生态环境的破坏，气候条件的变化，自然灾害不断增多，日益频繁，尤以旱灾为重，加之大量水土流失，以致地瘠民贫，长期处于穷困落后状态。人们为了改变这种状况，与自然灾害进行了长期斗争。早在明朝天顺、万历年间，就开渠引溉，蓄水利民，但因“湫水东西迁改”，且“川流湍急，冲刷靡常，纵有筑堤砌坝近河床开滩地者，一旦河伯肆虐，则付之横流，不能特为恒产。”（见《永宁州志》）明西浙诸葛侯任知县时，“见山田川田均不得其利，乃创疏渠筑坝，引水灌田之制。其渠道之深与宽相等，其堤堰之高与厚相等，以堤堰逆其水，以渠道分其流，引而注之于南亩。”“故邑人效以播种，耕耨而岁得丰收。”明弘治四年（1491），知县高峻在县城东湫河开始筑堤防洪护城，毁后经数次筑而复毁。直到清乾隆三十四年（1769），知县丁宗懋才修好198丈固堤。至今未毁。明清时期虽有人兴修水利，但“湫川左右以及山涧沟湾得占水利者不及百顷。”到民国七年（1918），全县有渠道48条，总长110余里，灌田9000余亩。渠道多为泥渠，洪灌一水，遇冲再筑。也有少量利用泉水浇地者。1937年晋绥边区建立后，曾先后三次颁发兴修水利奖励办法，鼓励群众挖泉、开渠、打井，恢复扩大水浇地。到1949年，全县水浇地仅有2万余亩。至于治山治沟，控制水土流失，成效不大。

新中国成立后，中共临县县委和县人民政府十分重视发展农业生产，为改变农业生产基本条件，把抗旱、防洪、兴修水利、大搞水土保持工作列为重要议事日程。政府除设置专门机构负责水利水保工作外，国家每年投入大量资金和物资无偿支援群众治山治水，建设基本农田，控制水土流失。在各级政府的关怀资助下，全县人民发扬自力更生、艰苦奋斗、“愚公移山”的精神，经过30多年的艰苦努力，修建了一大批抗旱、防洪、灌溉、水土保持和人畜饮水工程，绿化了一座座山坡，治理了一条条沟壑，有效地改变了恶劣的生产条件，改善了生态环境，控制了水土流失。截至1990年底，国家资助临县水利水保投资达3663.8万元，群众投工3042.8万个，动运土石方工程总量6880.9万立方米。共修建成中型水库1座，小型水库6座，池塘26个，万亩以上灌区1个，小型自流渠道67条，134公里，防洪堤坝58.1公里，机电灌站396处，机电井168眼，人畜吃水工程297处。水浇地面积由建国初的2万亩，发展到5.63万亩，新增滩地1.1万亩。解决了297个村庄，11万余人，5500头大牲畜吃水困难问题。修建水平梯田63.82万亩，沟坝地6.38万亩，旱平地1.59万亩，营造水保林88.1万亩，种草7.74万亩，封山育林3.74万亩，初步控制水土流失面积172.47万亩。