

四川省地名录丛书之一五七

四川省

凉山彝族自治州 西昌市

地名录



凉山彝族自治州 西昌市地名领导小组 编印

四 川 省

SICHUANSHENG

凉山彝族自治州 西昌市地名录

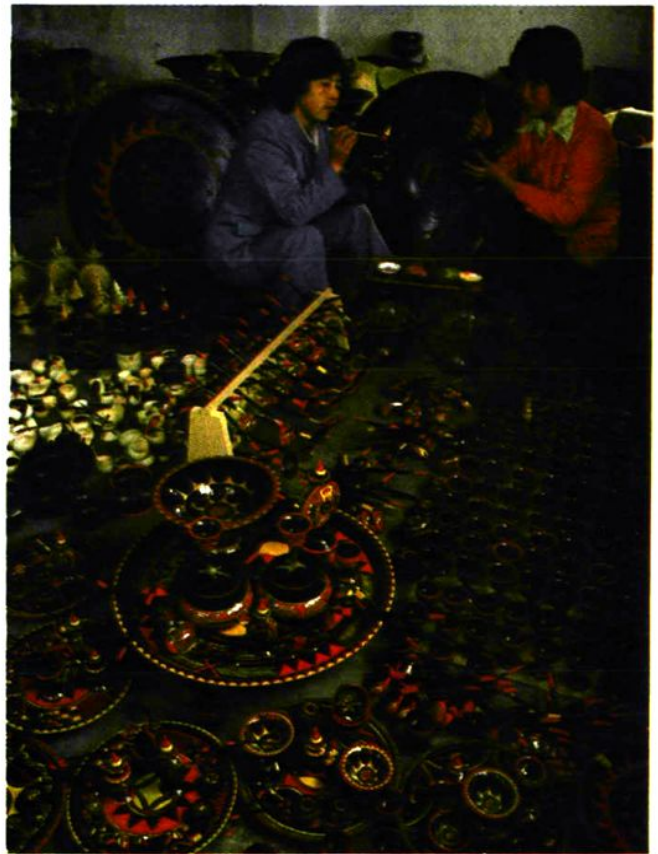
LIANGSHANYIZUZIZHIZHOU XICHANGSHIDIMINGLU

凉山彝族自治州地名领导小组  
西昌市地名领导小组 编印

一九八四年四月



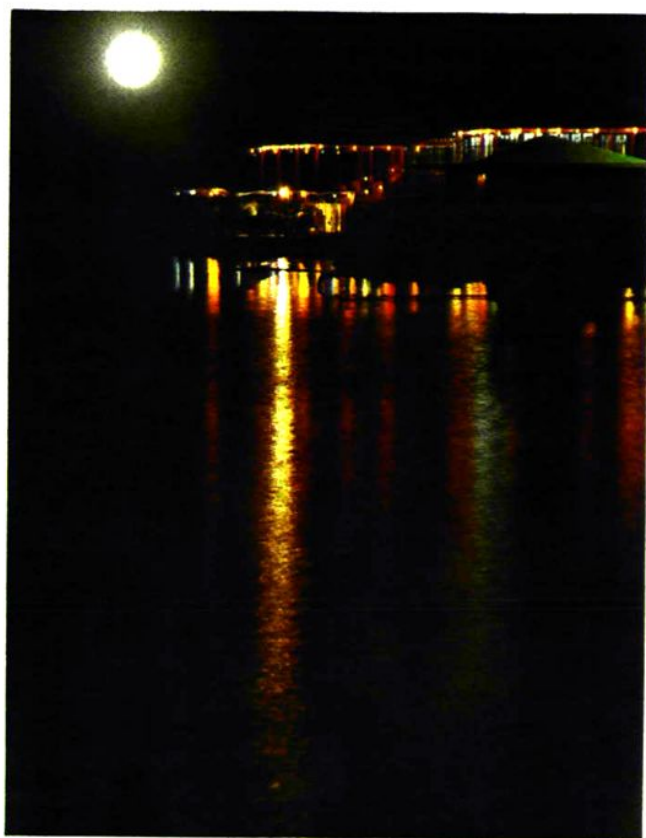
西昌市花——月季



彝族餐酒具



庐山光福寺凌云阁



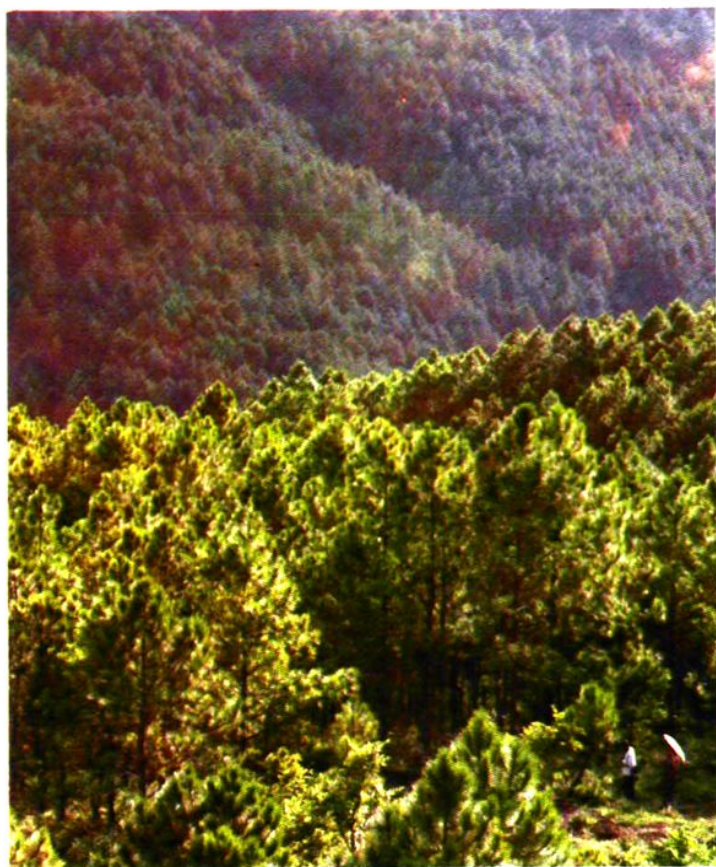
邛池夜月



螺髻山五彩湖



↑ 龙头山远眺



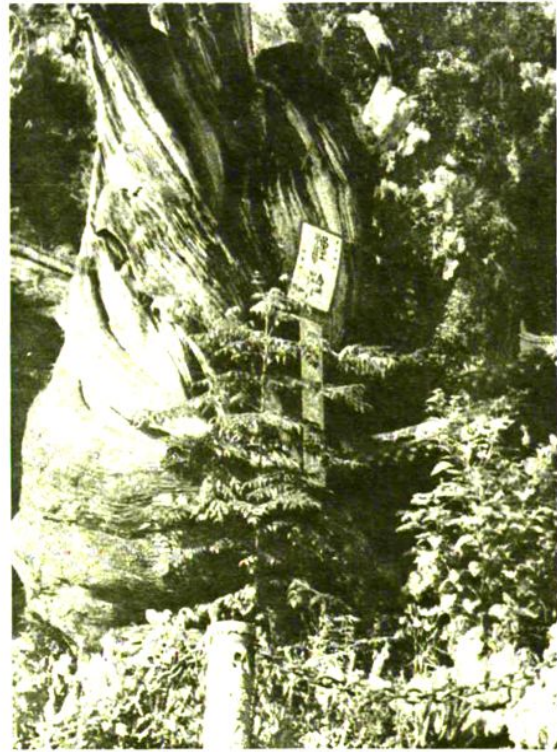
东西河飞播林



泸沽湖风光

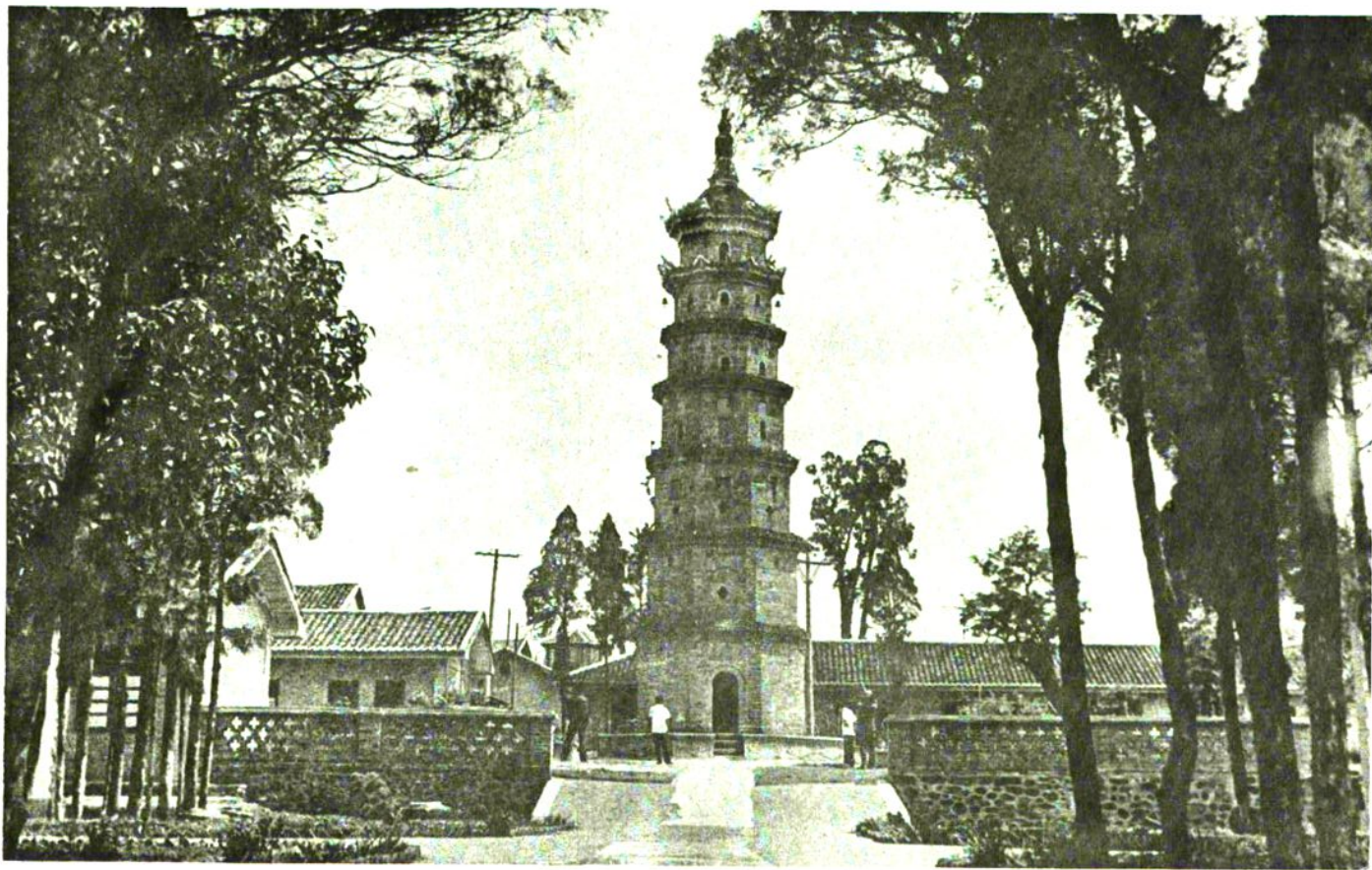


黄连土林



光福寺汉柏

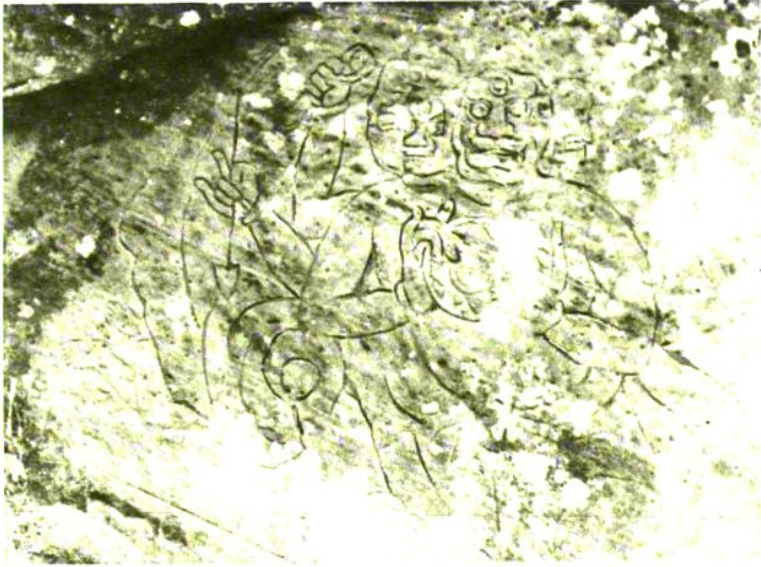




古 白 塔



昭觉好谷汉阙独角兽



博什瓦黑岩画

# 前 言

地名，是人类社会发展的产物，它伴随着人类历史的发展而不断地发展、变革。地名的命名和更名，则又关系到国家的领土主权和国际交往，关系到国家经济建设和国防建设，关系到民族团结和人民的日常生活。我州是一个多民族聚居区，过去由于历史的、政治的和其它多种原因，使一些地名存在着重名或一名多写；有的含义不好或带有民族偏见；有的错位、错文、图实不符；较多的民族语地名，存在着译音不准或读音各异等混乱现象，给人们的社会活动带来许多不便。

为适应社会主义现代化建设和人民日常生活的需要，我们遵照国务院和四川省人民政府的有关文件精神，于1981年4月至1982年底，在全州范围内开展了地名普查工作，本着历史唯物主义的观点，以名从主人和保持地名相对稳定的原则，对全州大队以上行政区划名称、重要的居民点、自然地理实体、名胜古迹，以及重要的企事业单位，人工建筑物名称等，进行了标准化、规范化处理。在整理完成图、文、表、卡四项地名成果资料的基础上，编辑了《凉山彝族自治州、西昌市地名录》，以及西昌县、木里藏族自治县、盐源县、德昌县、会理县、会东县、宁南县、普格县、布拖县、金阳县、昭觉县、喜德县、冕宁县、越西县、甘洛县、美姑县、雷波县地名录，提供各部门、单位和人民群众使用。

《凉山彝族自治州、西昌市地名录》辑录了州、市地图、市区街道示意图；州、市概况；各级行政区划和主要自然实体；部分人工建筑和企事业单位；名胜古迹的概况或材料以及部分照片；各类地名简表；州、市政府有关公告；西昌市地名首字笔画检索表等内容。本地名录引用的数据，州部分：人口数为1982年人口普查实数，其余为州统计局1981年底年报。市部分：有关地名数为地名普查实数外，其余为市统计局1980年底年报。州、市地图，因有些地方未经实测，不能作为划界依据。

《凉山彝族自治州、西昌市地名录》和各县地名录的出版，标志着全州长期遗留下来的地名混乱现象从根本上得到了改变，开始走上了各类地名称谓、书写和统一管理的轨道，为国家经济建设、国防建设、文化交流和人民群众日常生活提供了可靠的地名资料。各级行政部门、企业、事业单位，在使用本州地名时，都应在地名录的标准地名（含民族文字、汉语拼音）为准。不得乱称、乱写、乱用。今后凡需命名、更名地名时，必须严格履行报批手续，方能生效。

编辑地名名录是一件新工作，由于我们水平有限，经验缺乏，地名录无论在内容、分类、排列以及文字等方面，都会存在不少缺点和错误，敬请使用单位和广大群众批评指正。

一九八四年四月

# 目 录

## 一、前 言

### 凉山彝族自治州

#### 二、凉山彝族自治州行政区划图

#### 三、凉山彝族自治州概况..... ( 1 )

#### 四、自然地理实体

##### 大凉山概况..... ( 23 )

##### 安宁河概况..... ( 25 )

##### 雅砻江概况..... ( 26 )

#### 五、凉山彝族自治州重要地名、自然地理实体一览表..... ( 27 )

### 西 昌 市

#### 六、西昌市地图

#### 七、西昌市概况..... ( 37 )

#### 八、行政区划和自然村

##### 东城街道办事处概况..... ( 49 )

##### 西城街道办事处概况..... ( 52 )

##### 北城街道办事处概况..... ( 55 )

##### 长安路街道办事处概况..... ( 58 )

##### 西郊公社概况..... ( 60 )

##### 高视公社概况..... ( 64 )

##### 四合公社概况..... ( 67 )

##### 小庙公社概况..... ( 70 )

##### 马道公社概况..... ( 73 )

#### 九、自然地理实体

##### 泸山概况..... ( 77 )

##### 东河概况..... ( 78 )

##### 西河概况..... ( 79 )

##### 海河概况..... ( 80 )

##### 山、沟、河、渡口..... ( 81 )

#### 十、人工建筑物

##### 凉山州体育馆概况..... ( 83 )

##### 东河大桥概况..... ( 84 )

##### 馆、桥、..... ( 85 )

## 十一、企事业单位

|               |         |
|---------------|---------|
| 凉山州气象台概况      | ( 87 )  |
| 西昌汽车运输站概况     | ( 90 )  |
| 四川省地震局西昌中心站概况 | ( 91 )  |
| 西昌火车站概况       | ( 92 )  |
| 西昌南火车站概况      | ( 93 )  |
| 凉山州油橄榄繁殖林场概况  | ( 94 )  |
| 西昌火葬场概况       | ( 95 )  |
| 四一〇厂概况        | ( 96 )  |
| 西昌水电厂概况       | ( 97 )  |
| 西昌铁路分局概况      | ( 98 )  |
| 西昌师范专科学校概况    | ( 99 )  |
| 凉山州民族干部学校概况   | ( 100 ) |
| 西昌市第一中学概况     | ( 101 ) |
| 西昌市第二中学概况     | ( 102 ) |
| 西昌市工农兵商店概况    | ( 103 ) |
| 凉山州海滨招待所概况    | ( 104 ) |
| 西昌民航站概况       | ( 105 ) |
| 台、站、厂、场       | ( 106 ) |
| 机关、学校、商店、     | ( 107 ) |

## 十二、名胜古迹、革命纪念地

|             |         |
|-------------|---------|
| 西昌烈士陵园概况    | ( 109 ) |
| 泸山概况(古迹)    | ( 110 ) |
| 西昌地震碑林概况    | ( 111 ) |
| 西昌古白塔概况     | ( 112 ) |
| 西昌市吉羊巷清真寺概况 | ( 113 ) |
| 西昌市邛海公园概况   | ( 114 ) |
| 陵园、公园、山、塔、寺 | ( 115 ) |

## 十三、附录

- 1、凉山州人民政府办公室转发州地名领导小组关于地名普查中几个具体问题的处理意见 ( 117 )
- 2、凉山彝族自治州地名领导小组关于地名普查中几个具体问题的处理意见 ( 118 )
- 3、凉山州彝族地区常用地理通名彝、汉文对照表 ( 120 )
- 4、凉山彝族自治州人民政府关于全州区、镇、公社标准名称的通告 ( 122 )
- 5、西昌市人民政府关于全市街道办事处、居民委员会、街、路、巷和公社、大队标准名称的通告 ( 143 )
- 6、地名首字笔画检索表 ( 148 )

## 十四、编后记 ( 153 )

凉山彝族自治州  
LIANGSHANYIZUZIZHIZHOU

# 凉山彝族自治州概况

## 一、基本情况

凉山彝族自治州位于四川省西南部，地处北纬 $26^{\circ}03'$ ~ $29^{\circ}18'$ ，东经 $100^{\circ}03'$ ~ $103^{\circ}52'$ 之间。北接雅安、甘孜两地区，南连渡口市，东北与乐山、宜宾两地区接壤。东西分别与云南省为邻，面积60,114平方公里。自治州首府设西昌市，海拔1590米，西昌彝称“拉补峨卓”，是自治州政治、经济、文化的中心，北距省会成都557公里。历来就是四川往来祖国西南边陲的重要通道之一。成昆铁路纵贯凉山南北，民航客机来往于西昌~成都之间，交通较为方便。

自治州辖西昌市和西昌、木里（藏族自治县）、盐源、德昌、会理、会东、宁南、普格、布拖、金阳、昭觉、喜德、冕宁、越西、甘洛、美姑、雷波、等18个县、市，99个区，8个镇，689个人民公社。

自治州境内居住着彝、汉、藏、回、蒙古、苗、傈僳、纳西、布依、傣、壮等十多种民族。1982年全国第三次人口普查，自治州共有人口323.8万余人。其中彝族133.6万余人，占总人口的41.3%；汉族179.9万余人，占总人口的55.6%；藏族4.46万余人，蒙古族1.11万余人，回族1.33万余人，纳西族1.04万人，苗族8,145人，傈僳6,608人，布依族3,460人，傣族1,825人，壮族805人，共占总人口的3%以上。

## 二、历史沿革

美丽富饶的凉山是一个有悠久历史的地区，远在两千多年前的秦汉时期，中央王朝就在这里设置郡县，委派官吏进行管理。唐、宋、元、明、清历代都先后在凉山彝族自治州这块地方设置郡、州、司、府。以及县、路、卫、厅等。汉称越嵩郡，隋唐称嵩州，南诏称建昌府，元称罗罗斯宣慰司（下置路、州），明为四川行都司（下置卫、所），清为宁远府，民国称宁属。其辖地虽然时有划进、划出，但大体上就是今天凉山彝族自治州的范围，即“北至大渡河，南及金沙江，东抵乌蒙（今云南昭通），西迄盐井（今盐源），”只不过是名称不同而已，自治州首府西昌，多为历代郡、州、司、府的治所。

汉武帝元光五年（公元前130年），蜀人司马相如受命出使西南少数民族地区，认为邛笮，即今西昌、汉源一带可以设置郡县。《史记·司马相如列传》说：“司马长卿便略定西夷，邛、笮、冉、駹、斯榆之君皆请为内臣。除边关、关益斥，西至沫、若水，南至牂柯为徼，通零关道，桥孙水，以通邛都”。司马相如此行沟通了汉朝和西南少数民族地区的交通往来，为古代凉山地区行政区划的确立奠定了基础。《史记·西南夷列传》记载，“南越破后，及汉诛且兰、邛君，并杀笮侯，冉駹皆振恐，请臣置吏。乃以邛都为越嵩郡，笮都为沈黎郡，冉駹为汶山郡，广汉西白马为武都郡”。越嵩郡，汉武帝置于元鼎六年（公元前111年），辖金沙江南北十五县。《汉书·地理志》记载，越嵩郡，武帝元鼎六年（公元前111年）开，（王）莽曰集嵩，属益州（应劭曰：“故邛都国也，有嵩水，言越此水以章休盛也”。）。户六万一千二百八，口四十万八千四百五。县十五：邛都、遂久、



灵关道、台登、大笮、姑复、定笮、会无、笮秦、三绛、苏祁、阆、卑水、潜街、青蛉。

三国蜀汉时期，中央王朝仍在凉山设越嵩郡，设治和汉代基本相同，只是在东部今屏山县境增设了新道、安上及雷波县境增设了马湖等三县。其时，遂久、姑复、青蛉等三县已由越嵩郡划属云南郡。

晋代凉山仍为越嵩郡，西晋元康二年（公元292年）越嵩郡迁治会无，辖会无、邛都、台登、定笮、卑水、护龙、苏利（苏祁）等七县。

南齐在今凉山建立越嵩僚郡，周武帝天和三年（公元568年）开越嵩地于嵩城（今西昌）置严州，隋开皇六年（公元586年）改名西宁州，后于开皇十八年（公元598年）改为嵩州。大业初年复称越嵩郡，这时辖越嵩（今西昌市）、邛都、苏祁、可泉（今德昌县）、邛部（今越西）、台登等六县。

唐武德元年（公元618年）改越嵩郡为嵩州，州治仍为越嵩（今西昌）。盛唐时期，嵩州辖越嵩、邛部、西泸（今德昌县）、台登、昆明（今盐源县）、会川、苏祁等七县。天宝元年（公元742年）嵩州改称越嵩郡，依旧为都督府，乾元元年（公元758年）复称嵩州。凉山东部雷马屏地区为戎州所辖羈縻殷、驯、骋、浪四州之地（驯、骋、浪三州在今雷波县境内）。

唐咸通三年（公元862年）南诏地方政权改嵩州为建昌府，改昆明县为香城郡，立会川都督府，又称清宁郡，不久即改称会同府。

宋王朝统一中国后，宋太祖赵匡胤，恶其地数乱，将大渡河以南的地方全部放弃。《寰宇记》记载，宋太祖曾以玉斧划此河说：“外此，吾不有也”。在整个宋王朝三百多年中，凉山属于大理地方政