

礦志

四川省彭县铜矿

# 彭县铜矿矿志

四川省彭县铜矿矿志编写小组

# 前 言

四川省彭县铜矿地处四川盆地西北边缘，位于彭县白水河大宝山西侧。自宋徽宗时期开始开采，历经元、明、清及民国时期由民办、官办经营，由于受政局影响和开采方法落后等原因，几经波折，屡办屡停。

建国后，在第一个五年计划时期，经地质队勘探，由北京有色设计总院设计，于一九五七年开始筹建，一九五八年基本建成四川第一座有采矿、选矿、冶炼生产能力的有色金属矿山。

为记述我矿生产发展的历史，也为今后的生产工作提供历史借鉴，在矿党委和行政的领导下，在彭县县志办公室的具体指导下，我们编写了《四川省彭县铜矿矿志》。矿志的时限从1894年开始，至一九八一年止，其中又以一九五七年筹建以来为重点，内容侧重于企业管理工作。

矿志共九篇二十九章九十二节，约十八万字，并附有部分图片。资料依据四个方面，一是查阅矿内档案和彭县档案馆的档案，其次是矿内各部门提供的有关业务资料，再是组织部份老职工座谈收集的材料，四是访问知情人员的口碑记录。在编写过程中，遵循实事求是的原则，用写实的方法，经过反复核实，三易其稿，力求真实地反映我矿的历史。

建矿以来，我矿的隶属关系多次变更，几放几收由部、省、地区管理，一九八四年初又上收中国有色金属总公司领导；近几年来，因矿山资源枯竭，生产经营工作也在部份转变，因本志的编写时限关系，只有待今后编写矿志时记述。

本志在编写中得到有关单位和很多同志的大力支持，深致谢意，由于资料保存不齐全，加之我们水平较低，遗漏和错误在所难免，尚望读者批评指正。

**四川省彭县铜矿矿志编写组**

一九八四年五月

# 彭县铜矿矿志领导小组和编写小组名单

矿志领导小组成员：李厥志 刘继光 冷庆元  
唐惠生 顾维仁 全荣吾  
郑恩惠 冯登林 周维南  
张心佳

矿志编写组成员：唐惠生 李慎国 李 伟  
李德生 李道全 李 俊  
胡信元 于吉全 冯述奇

封面设计：杨 震

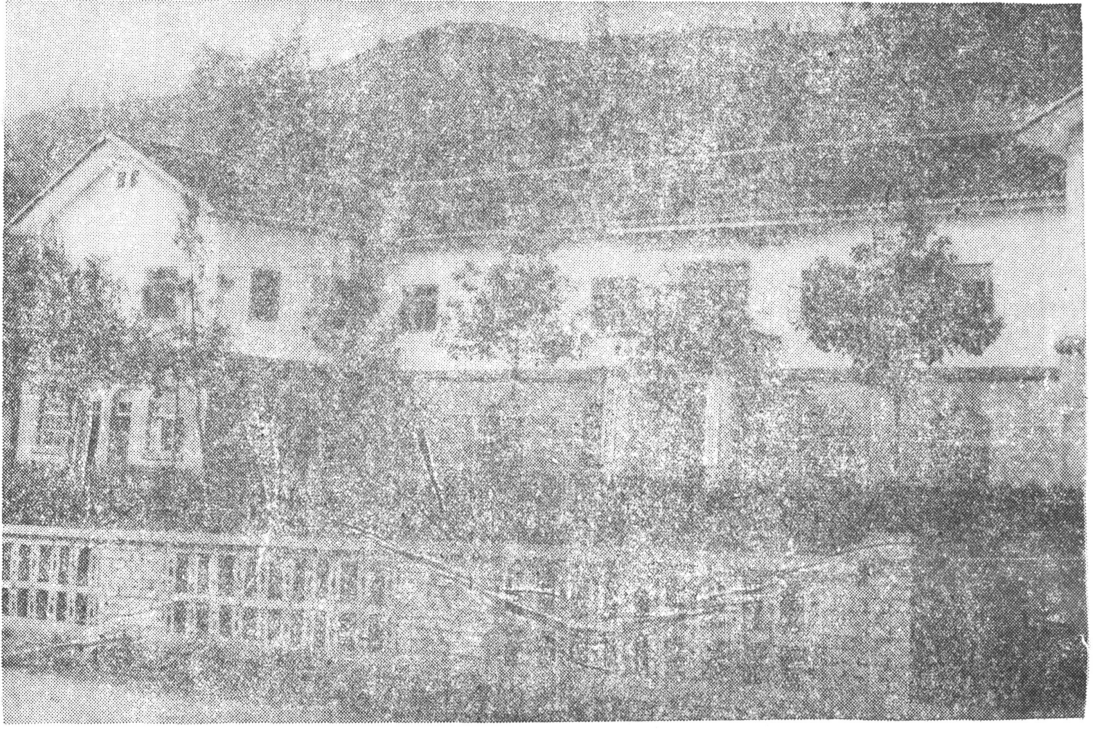
摄影：李德生 陈发书

印刷单位：彭县印刷厂

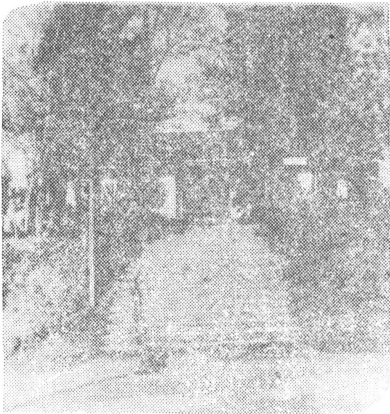




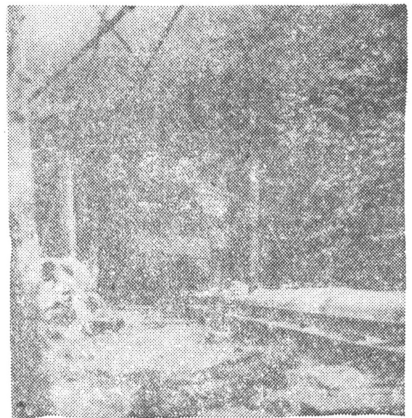
四川省彭县铜矿矿部



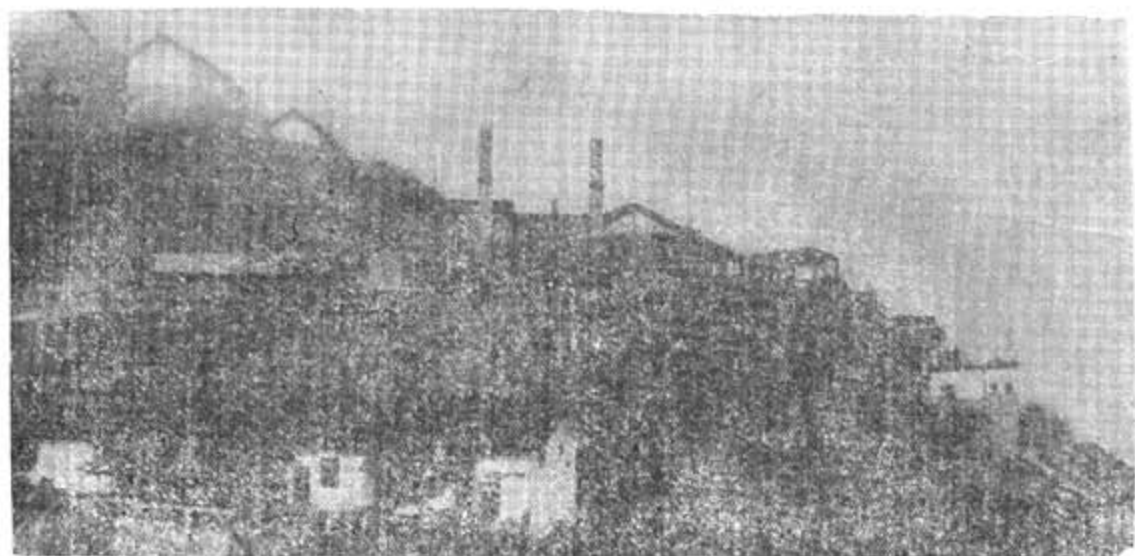
△ 矿办公大楼



△ 矿职工医院住院部



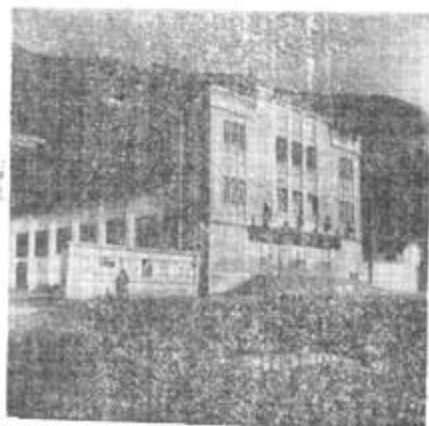
△ 坑内运矿主干道主平洞



△ 马松岭矿区一角

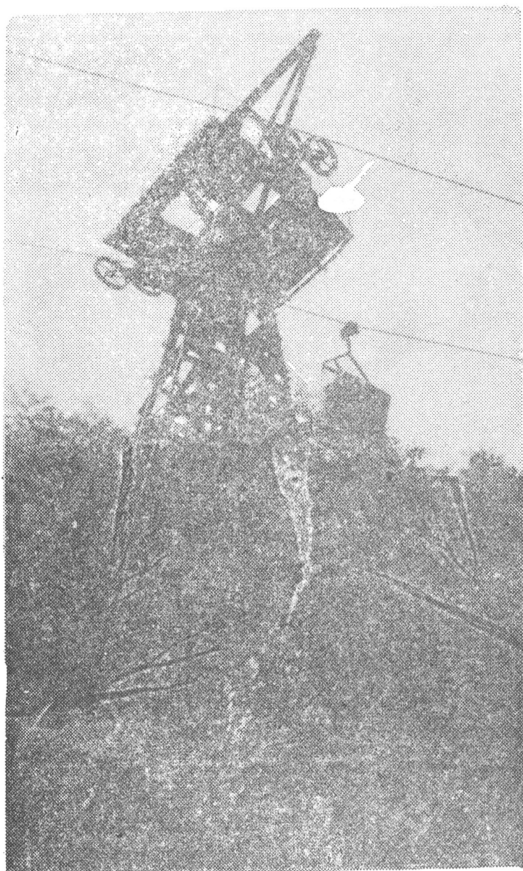


△ 含钢黄铁矿矿石

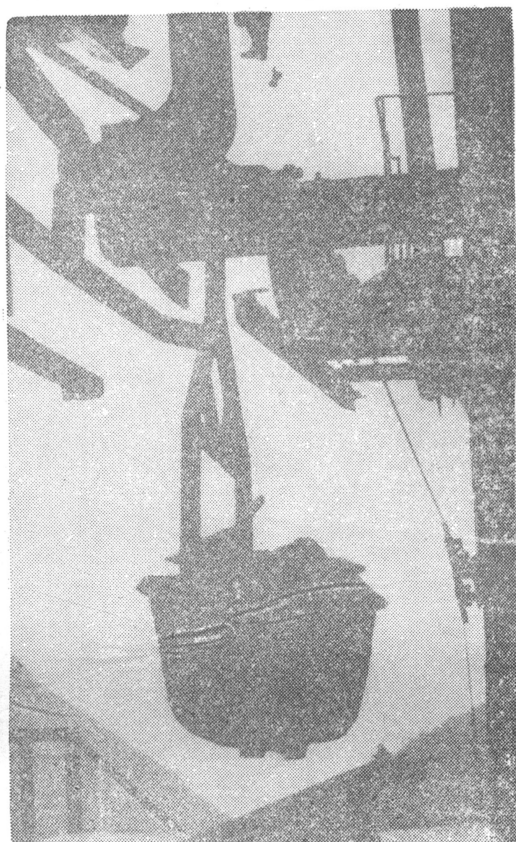


△ 矿职工俱乐部

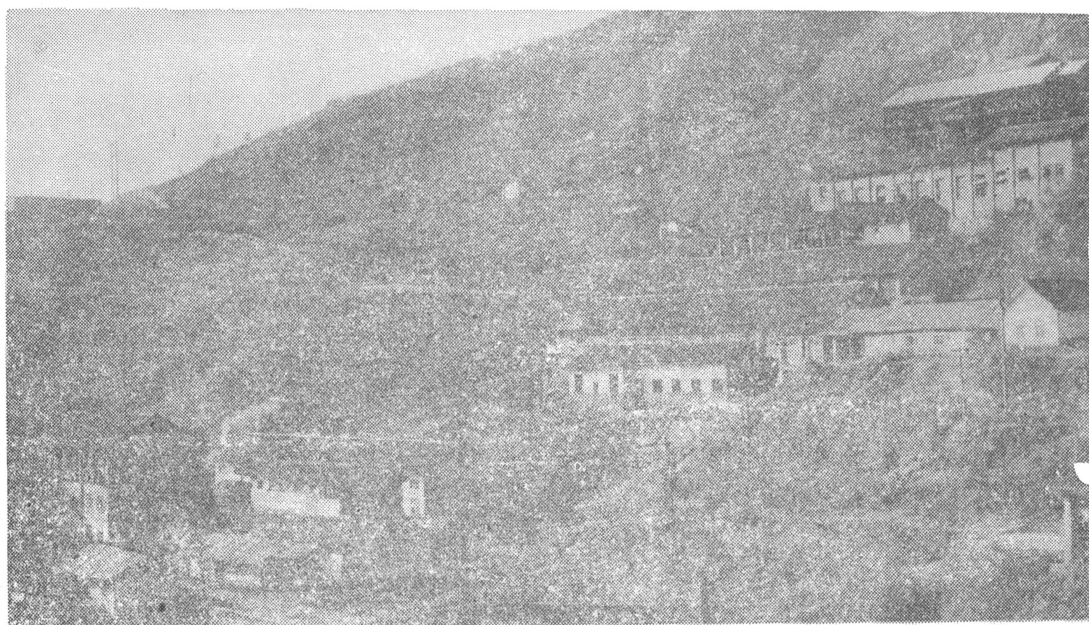




△ 索道还矿



△ 索道自动发斗



△ 选矿厂全貌

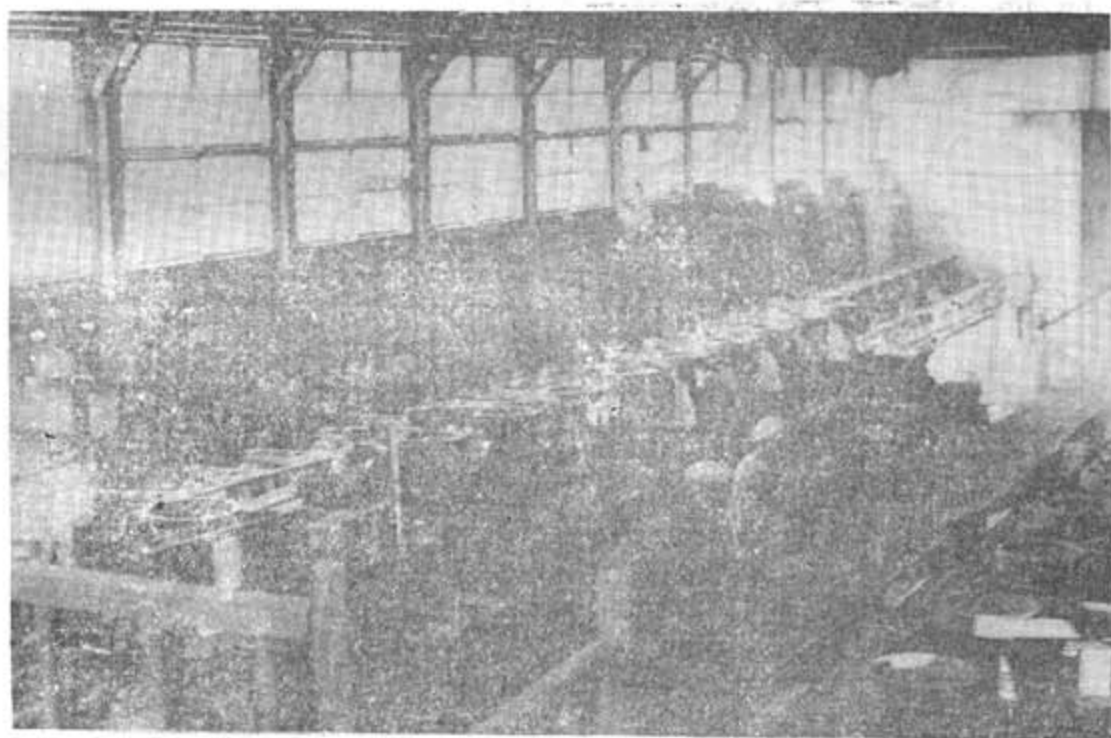




△ 选矿中碎——圆锥破碎机

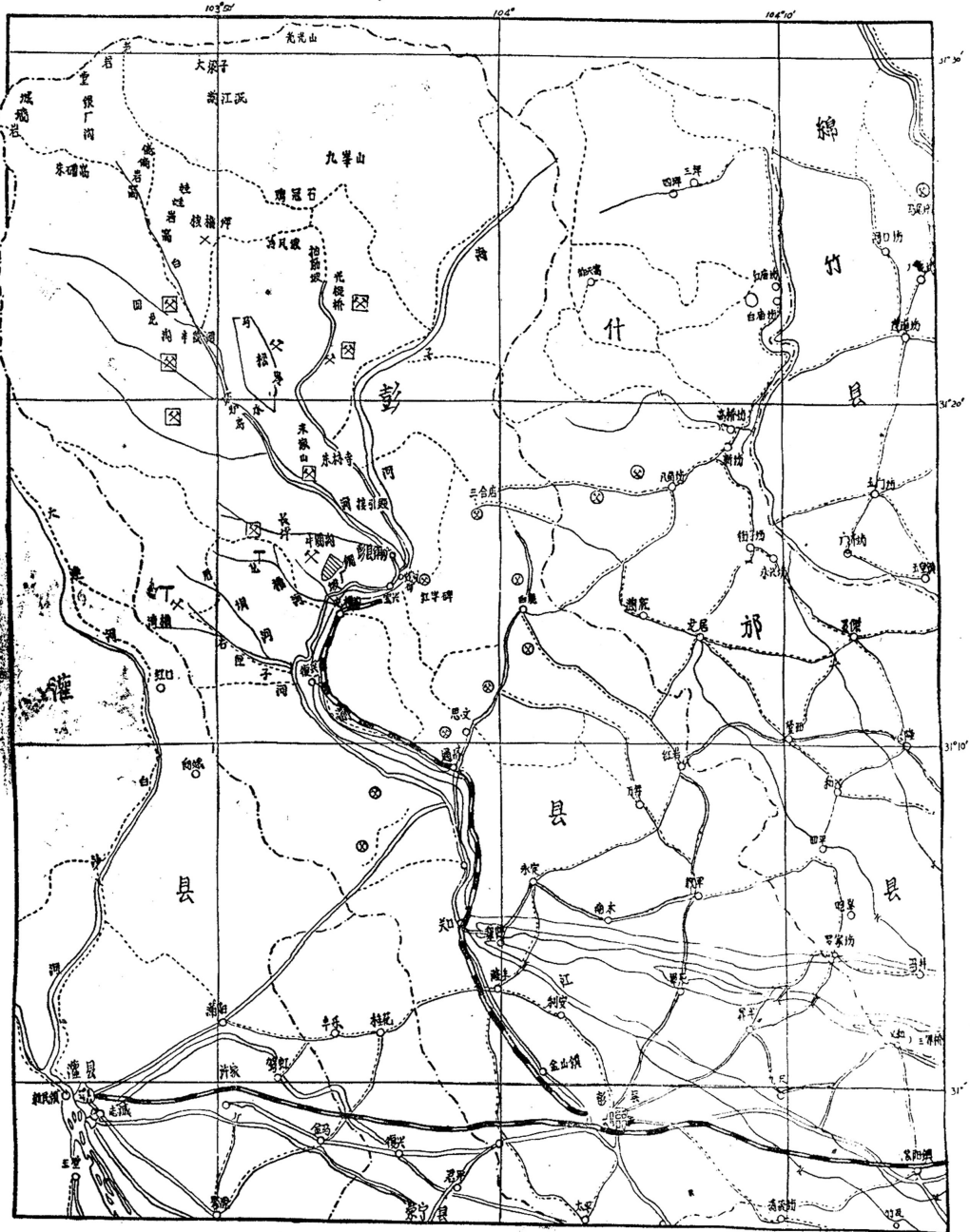


△ 选矿球磨机



△ 选矿浮选车间

# 四川省彭县铜矿交通位置图



# 目 录

概 述.....	(1')
----------	------

## 第一篇 建矿前简介

<b>第一章 解放前开采情况</b> .....	( 1 )
第一节 从宋朝到清朝时期.....	( 1 )
第二节 民国时期 (附国民党资源委员会开办彭县铜矿情况) .....	( 2 )
<b>第二章 解放前工人生活状况和斗争情况</b> .....	( 9 )
第一节 解放前工人生活状况.....	( 9 )
第二节 解放前工人斗争情况.....	( 10 )
<b>第三章 解放后地质探勘时期 (1950年~1955年)</b> .....	( 11 )
第一节 2 1 1 队探勘阶段 (1951年~1953年) .....	( 12 )
第二节 3 0 4 队探勘阶段 (1954年~1955年) .....	( 13 )
<b>第四章 设计筹建时期 (1956年~1957年)</b> .....	( 16 )

## 第二篇 建制沿革

<b>第一章 行政机构</b> .....	( 18 )
第一节 行政机构变更情况.....	( 18 )
第二节 现行行政机构.....	( 18 )
第三节 矿历届负责人名单.....	( 20 )
<b>第二章 党的建设</b> .....	( 21 )
第一节 党组织的建立和发展.....	( 21 )
第二节 现行党组织机构.....	( 21 )
第三节 全矿现有党员构成情况 (1981年末) .....	( 22 )
第四节 党组织的活动.....	( 23 )
<b>第三章 职工队伍</b> .....	( 23 )
第一节 基本情况.....	( 23 )
第二节 干部.....	( 24 )

第三节 工程技术人员.....	( 25 )
<b>第四章 群众组织</b> .....	( 26 )
第一节 工会.....	( 26 )
第二节 共青团.....	( 27 )
第三节 民兵.....	( 28 )

## 第三篇 矿区地质

<b>前言</b> .....	( 30 )
<b>第一章 区域地质</b> .....	( 32 )
第一节 区域地层.....	( 32 )
一、白水河群.....	( 33 )
二、古生界.....	( 35 )
三、中生界.....	( 35 )
四、新生界.....	( 36 )
第二节 区域岩浆岩及岩浆活动.....	( 36 )
第三节 区域构造.....	( 37 )
一、褶皱构造.....	( 37 )
二、断裂构造.....	( 38 )
三、片理、节理及裂隙构造.....	( 38 )
第四节 区域矿产.....	( 38 )
一、区域矿产概述.....	( 38 )
二、区域矿产分述.....	( 39 )
<b>第二章 矿区地质</b> .....	( 40 )
第一节 矿区地层.....	( 40 )
一、干岩窝段.....	( 40 )
二、马松岭段.....	( 41 )
三、半截河段.....	( 41 )
第二节 矿区岩石.....	( 42 )
一、岩浆岩.....	( 42 )
二、变质大山碎屑岩.....	( 42 )
三、变质沉积碎屑岩.....	( 43 )
四、变质灰岩.....	( 43 )
第三节 矿区构造.....	( 43 )
一、褶皱构造.....	( 43 )
二、断裂构造.....	( 44 )



三、片理、节理构造	(44)
四、构造与成矿的关系	(44)
第四节 变质作用	(45)
第五节 矿床特征	(45)
一、矿床规模及产状	(46)
二、矿体顶底板围岩性质	(47)
三、矿石的矿物成份、结构、构造及矿物共生组合	(47)
四、矿石的化学组分及其变化规律	(50)
五、矿石类型及其次生变化	(51)
<b>第三章 矿区水文地质特征</b>	(51)
第一节 地下水的储存条件及渗透情况	(51)
第二节 地下水及地面水的成分和质量	(52)
第三节 地下水之涌水量和排泄条件	(52)
<b>第四章 矿区储量</b>	(54)
第一节 工业指标及矿体圈定原则	(54)
一、工业指标	(54)
二、矿体圈定	(54)
第二节 储量计算方法及其依据	(55)
第三节 各项参数的确定	(55)
第四节 储量级别和块段划分	(55)
第五节 储量结果表	(56)

## 第四篇 基本建设篇

<b>第一章 概况</b>	(57)
<b>第二章 工业建筑</b>	(57)
第一节 马松岭矿区	(57)
第二节 铜厂坡矿区	(58)
第三节 架空索道	(58)
第四节 公路工程	(58)
第五节 白半铁路	(58)
第六节 选矿厂	(59)
第七节 冶炼厂	(59)
第八节 机修车间	(59)
第九节 输电线路	(60)
第十节 工业管道与生活管道	(60)

第十一节 生产辅助工程	( 61 )
<b>第三章 民用建筑</b>	( 61 )
1、职工宿舍	( 61 )
2、坑口单身宿舍	( 61 )
3、坑口浴室、干燥室	( 62 )
4、坑口食堂	( 62 )
5、坑口办公室	( 62 )
6、暂设工程	( 62 )

## 第五篇 生 产

<b>第一章 矿石生产</b>	( 63 )
第一节 矿区概况	( 63 )
第二节 组织机构及人员配备情况	( 63 )
一、马松岭矿区	( 63 )
二、铜厂坡和半截河矿区	( 64 )
第三节 开拓、掘进	( 65 )
一、开拓系统	( 65 )
二、施工机具及支护	( 66 )
三、采掘效率及主要技术经济指标	( 66 )
第四节 采矿	( 67 )
第五节 坑内供、排水	( 72 )
第六节 通风防尘	( 73 )
<b>第二章 矿石运输</b>	( 74 )
第一节 坑内运输	( 74 )
一、马松岭运输系统	( 74 )
二、铜厂坡矿区坑内运输系统	( 77 )
三、半截河矿区坑内运输	( 77 )
第二节 坑外运输	( 77 )
第三节 索道组织机构	( 78 )
<b>第三章 选矿</b>	( 78 )
第一节 概况	( 78 )
第二节 组织机构	( 78 )
第三节 生产工艺及主要设备	( 79 )
第四节 生产管理情况	( 80 )
<b>第四章 冶炼</b>	( 83 )

第一节	冶炼厂概况	( 83 )
第二节	组织机构	( 84 )
第三节	工艺流程及主要设备	( 85 )
第四节	投产以来主要产品及主要技术经济指标	( 89 )
第五节	综合利用	( 91 )
一、	收尘	( 91 )
二、	收酸	( 92 )
第六节	冶炼厂的撤销	( 93 )
<b>第五章</b>	<b>生产动力</b>	( 94 )
第一节	供电	( 94 )
第二节	供水	( 95 )
第三节	压缩空气	( 96 )
<b>第六章</b>	<b>矿山机修</b>	( 96 )
第一节	机修体制	( 96 )
第二节	机修设施	( 97 )
第三节	机动车间	( 98 )
一、	组织机构及人员配备 (附结构图)	( 98 )
二、	机动车间备品配件加工情况	( 99 )
<b>第七章</b>	<b>汽车运输</b>	( 99 )

## 第六篇 企业管理

<b>第一章</b>	<b>党委领导下的职工代表大会制</b>	(103)
第一节	我矿职代会简介	(103)
第二节	历届职代会主要内容	(104)
<b>第二章</b>	<b>党委领导下的矿长分工负责制</b>	(108)
第一节	计划管理	(108)
一、	计划管理概况	(108)
二、	计划管理的基本工作	(109)
第二节	生产管理	(113)
一、	生产管理机构	(113)
二、	管理制度	(113)
第三节	技术管理	(115)
一、	技术管理概况	(115)
二、	工艺管理	(116)
三、	技术资料管理	(118)

四、技术改造	·····	(118)
五、科技情报管理	·····	(120)
六、地震群测室	·····	(120)
第四节 质量管理	·····	(121)
一、组织机构与职责	·····	(121)
二、质量管理的基础工作	·····	(123)
第五节 劳动工资管理	·····	(126)
一、概况	·····	(126)
二、劳动管理	·····	(127)
三、工资管理	·····	(135)
第六节 财务管理	·····	(139)
一、概况	·····	(139)
二、固定资产管理及固定基金运用效果	·····	(140)
三、流动资金管理及运用效果	·····	(142)
四、专用基金来源及分口管理	·····	(143)
五、成本核算与管理	·····	(145)
六、盈利亏损情况	·····	(145)
第七节 设备管理	·····	(148)
一、概况	·····	(148)
二、设备的日常管理	·····	(148)
第八节、物资管理	·····	(150)
一、概况	·····	(150)
二、物资供应工作	·····	(151)
三、仓库管理	·····	(153)
四、销售管理	·····	(153)
第九节 安全生产和劳动保护	·····	(153)
一、安全管理和劳动保护概况	·····	(153)
二、安全管理制度的建立和执行情况	·····	(155)
三、安全教育	·····	(156)
四、劳动保护	·····	(156)
五、劳保福利	·····	(159)

## 第七篇 生活福利

第一章 职工物质文化生活	·····	(160)
第一节 职工生活福利	·····	(160)



一、职工生活福利管理机构·····	(160)
二、生活福利设施·····	(161)
第二节 职工文化生活·····	(161)
<b>第二章 教育</b> ·····	(162)
第一节 职工教育·····	(162)
第二节 子弟校及待业青年教育·····	(162)
<b>第三章 卫生</b> ·····	(163)
第一节 职工医院·····	(163)
第二节 计划生育·····	(166)
第三节 爱国卫生运动·····	(166)

## 第八篇 大事记

<b>第一章 历年大事</b> ·····	(168)
<b>第二章 荣誉记事</b> ·····	(173)
第一节 历年来出席我矿先进集体和个人情况简介·····	(174)
第二节 历届人民代表选举情况简介·····	(174)

## 第九篇 文 存

一、《高速度地建设铜矿》1959年3月4日载四川日报·····	孙元法(175)
二、《黄铁矿型铜、锌矿石提高分选效率的研究与实践》 1980年载四川冶金杂志第一期·····	王颢珊(177)
三、《提高铜锌黄铁矿分选效率的研究》1980年载有色金属 杂志(选矿部分)第三期·····	王颢珊(189)
四、《双加压硫化机简介》1981年载四川冶金杂志第一期 ·····	王颢珊、兰仁才、师正刚(193)
五、《丁铵黑药分选铜锌黄铁矿的效果》1980年载有色金属 杂志第五期·····	杨伦宗(195)
六、《电磁采样机》1976年载有色金属杂志(选矿部分) 第11~12期·····	彭县铜矿选厂(200)
七、《无抑制剂分选铜锌矿新工艺的实践》1976年有色金属 杂志(选冶部分)第十期·····	彭县铜矿选厂(201)
八、《三氯化铁浸出黄铜矿》1975年载有色金属杂志(选 冶部分)第六期·····	汤大富、罗方才(209)