

昆阳磷矿矿务局志

(1965—1985)



昆阳磷矿矿务局

1990.12

昆阳磷矿矿务局志

(1965—1985)

昆阳磷矿矿务局

1990.12

编纂领导小组

组长: 李仲棠
副组长: 张忠 张振民
组员: (按姓氏笔划序)
王兆常 朱万金 刘永清 陈生林
陈春林 梁兴亚 常振球 彭增权

编纂委员会

主编: 张振民
副主编: (按姓氏笔划序) 朱万金 陈生林 陈春林
编辑: (按姓氏笔划序) 王林学 刘汉昌 刘恒山 陈耀珍
贺泽民 高凌泰 赵景荣 陶明贤 骆 骥 廖有禄

各篇编写执笔人员

(按篇章顺序排列)

序言:	李仲棠	第八章:	赵景荣	陈小为
凡例:	陈生林		应光	周树清
概述:	朱万金	第九章:	赵炳申	赵敬宇
大事记:	张振民 陈生林	第十章:	刘恒山	
第一章:	李维德	第十一章:	朱万金	
第二章:	余俊亨	第十二章:	易明北	
第三章:	张振民 李维德	第十三章:	廖有禄	易履权
	贺泽民	第十四章:	易履权	李贵群
第四章:	陈生林 陈春林	第十五章:	王兆常	张克美
	陈珍		钏觉民	朱保林
第五章:	梁兴亚 陈生林	第十六章:	陈耀珍	张跃云
第六章:	肖瑞 王传来		陶明贤	周治国
	刘汉昌	第十七章:	陈清泰	
第七章:	郭正平 陆方白		陈耀珍	朱保林
	欧盛银 冷福义	编后记:	张振民	
	王林学	绘图照片见图注		
		总校对:	李仲棠	

编纂领导小组

组长: 李仲棠
副组长: 张忠 张振民
组员: (按姓氏笔划序)
王兆常 朱万金 刘永清 陈生林
陈春林 梁兴亚 常振球 彭增权

编纂委员会

主编: 张振民
副主编: (按姓氏笔划序) 朱万金 陈生林 陈春林
编辑: (按姓氏笔划序) 王林学 刘汉昌 刘恒山 陈耀珍
贺泽民 高凌泰 赵景荣 陶明贤 骆 骥 廖有禄

各篇编写执笔人员

(按篇章顺序排列)

序言:	李仲棠	第八章:	赵景荣	陈小为
凡例:	陈生林		应光	周树清
概述:	朱万金	第九章:	赵炳申	赵敬宇
大事记:	张振民 陈生林	第十章:	刘恒山	
第一章:	李维德	第十一章:	朱万金	
第二章:	余俊亨	第十二章:	易明北	
第三章:	张振民 李维德	第十三章:	廖有禄	易履权
	贺泽民	第十四章:	易履权	李贵群
第四章:	陈生林 陈春林	第十五章:	王兆常	张克美
	陈珍		钏觉民	朱保林
第五章:	梁兴亚 陈生林	第十六章:	陈耀珍	张跃云
第六章:	肖瑞 王传来		陶明贤	周治国
	刘汉昌	第十七章:	陈清泰	
第七章:	郭正平 陆方白		陈耀珍	朱保林
	欧盛银 冷福义	编后记:	张振民	
	王林学	绘图照片见图注		
		总校对:	李仲棠	

编纂领导小组

组长: 李仲棠
副组长: 张忠 张振民
组员: (按姓氏笔划序)
王兆常 朱万金 刘永清 陈生林
陈春林 梁兴亚 常振球 彭增权

编纂委员会

主编: 张振民
副主编: (按姓氏笔划序) 朱万金 陈生林 陈春林
编辑: (按姓氏笔划序) 王林学 刘汉昌 刘恒山 陈耀珍
贺泽民 高凌泰 赵景荣 陶明贤 骆 骥 廖有禄

各篇编写执笔人员

(按篇章顺序排列)

序言:	李仲棠	第八章:	赵景荣	陈小为
凡例:	陈生林		应光	周树清
概述:	朱万金	第九章:	赵炳申	赵敬宇
大事记:	张振民 陈生林	第十章:	刘恒山	
第一章:	李维德	第十一章:	朱万金	
第二章:	余俊亨	第十二章:	易明北	
第三章:	张振民 李维德	第十三章:	廖有禄	易履权
	贺泽民	第十四章:	易履权	李贵群
第四章:	陈生林 陈春林	第十五章:	王兆常	张克美
	陈珍		钏觉民	朱保林
第五章:	梁兴亚 陈生林		陈耀珍	张跃云
第六章:	肖瑞 王传来	第十六章:	陶明贤	周治国
	刘汉昌		陈清泰	
第七章:	郭正平 陆方白	第十七章:	陈耀珍	朱保林
	欧盛银 冷福义	编后记:	张振民	
	王林学	绘图照片见图注		

总校对: 李仲棠

交通地理位置图

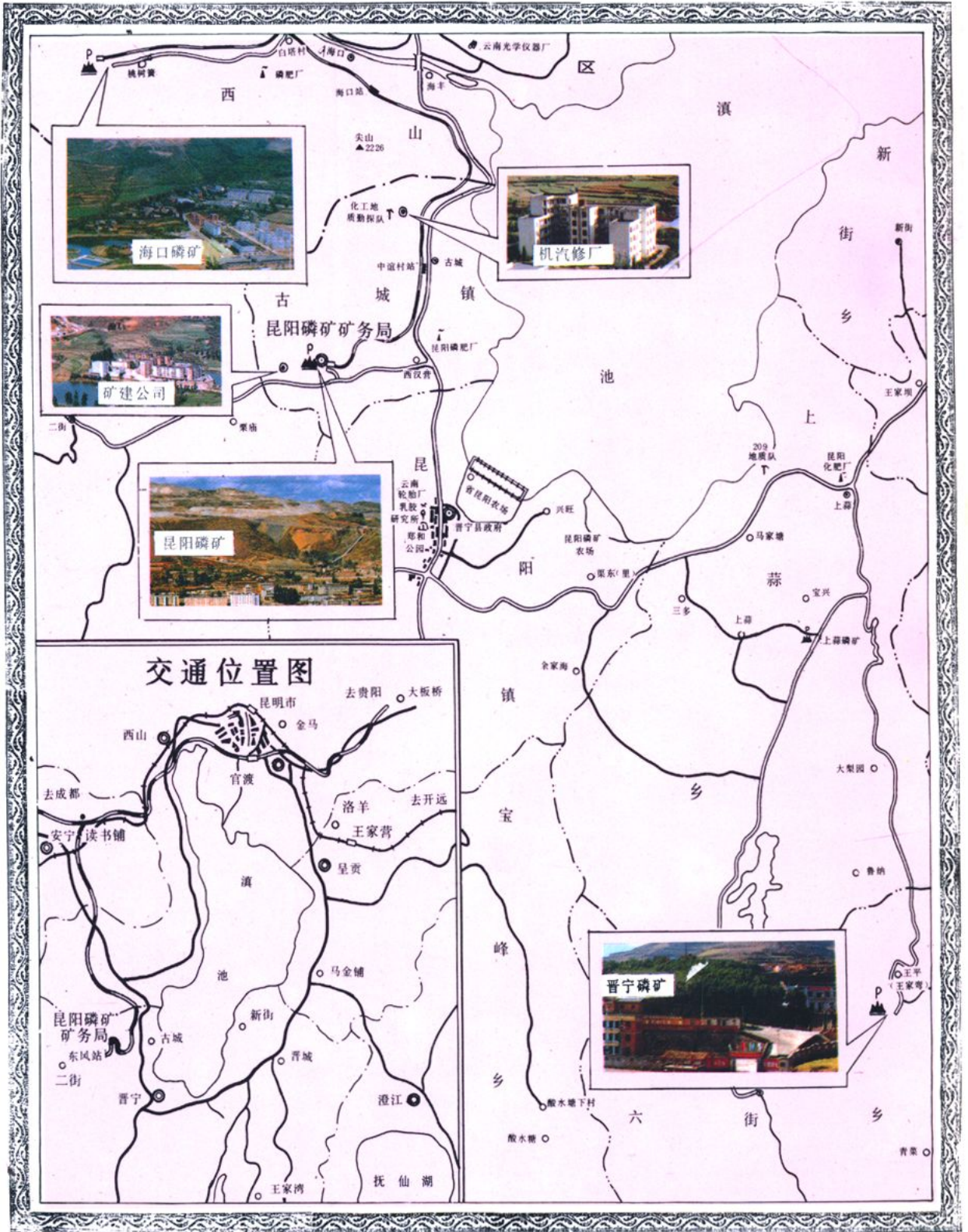




圖 片 篇

文字編輯	朱萬金	
版面設計	劉興義	
攝 影	劉漢俊	布培德
劉興義	施盧申	王年保
王汝祥	熊樹文	張世山
汪永平	唐家雲	王式俊
劉少聰	陳龍江	鄭 林
楊 勇	王長鵬	邵安東
曹安生	鄒 毅	劉愛國
居 里		

磷矿石产品销售图

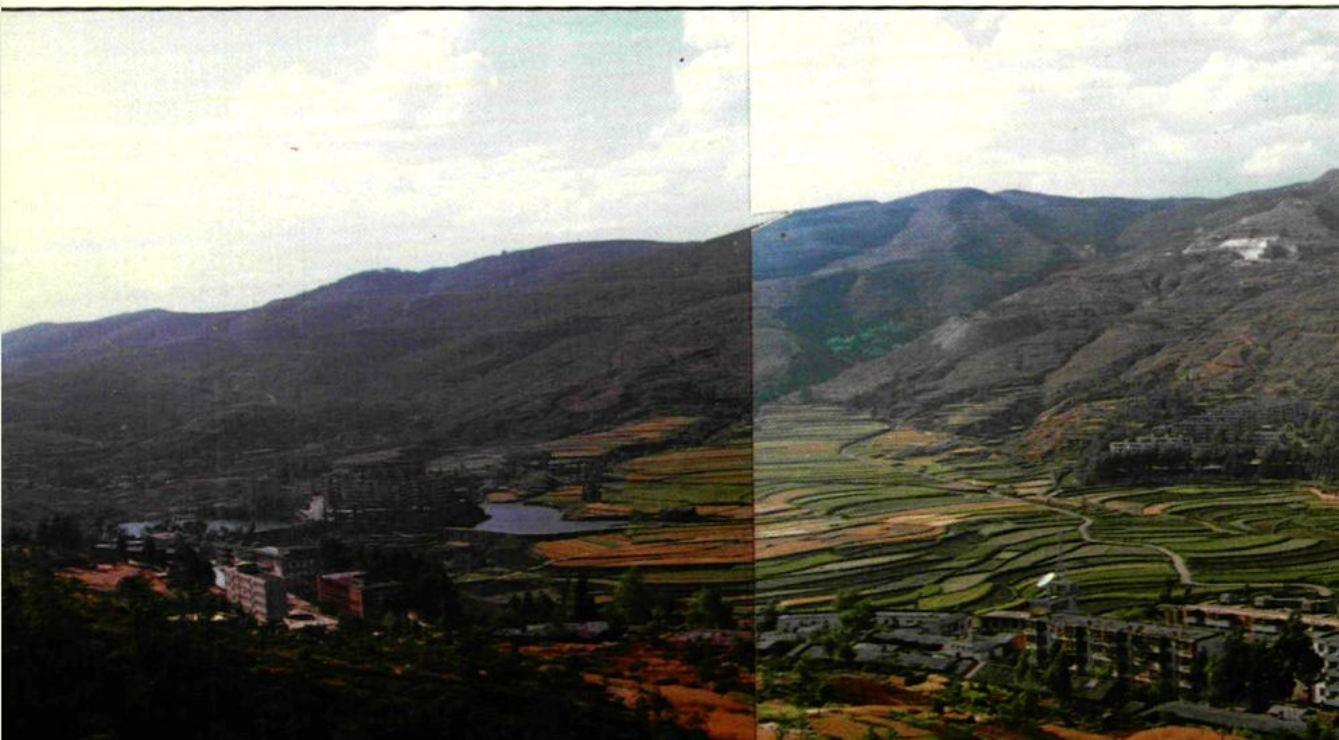


编绘：朱万金

交通地理

昆陽磷礦礦務局是我國最大的露天開采磷化學礦山企業。隸屬雲南省，地廳級獨立核算經濟實體，基本建設和主要生產物資由化學工業部直供。

礦務局機關位于雲南省昆明市晉寧縣古城鎮三家村，東臨高原明珠滇池湖，南靠鄭和故居昆陽鎮，距省府昆明市 75 公里，有鐵路、公路、水路直達。海拔 1980 米，年平均氣溫 15.7℃。



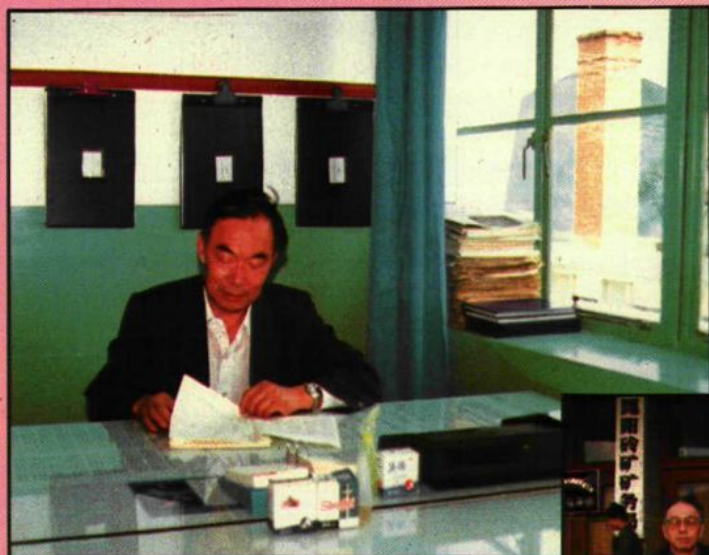


△礦務局機關辦公大樓(1982年建設)

▽礦務局機關所在地——昆陽磷礦礦區全景



歷屆局黨政領導



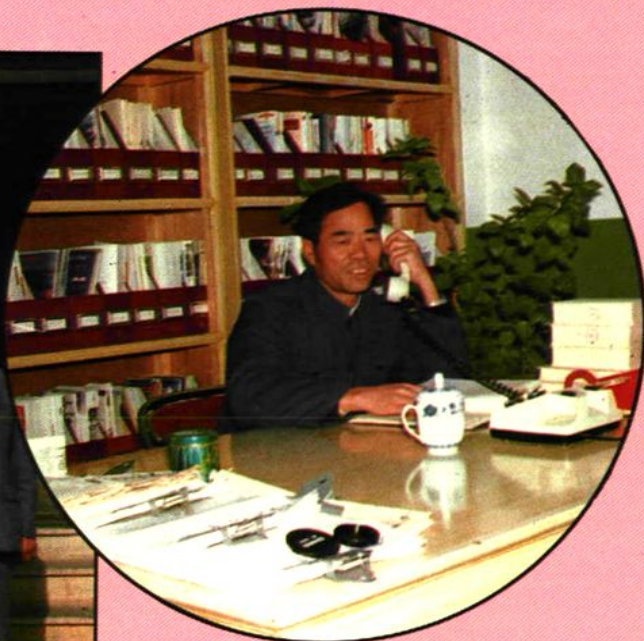
◁局長辛秉泉(1978~1982)

▽左起:張振民、關曉全、李仲棠
馬瑞祥、張忠



◁右起:牟信誠、李仲棠、王任才
關曉全、張振民、王貞貴





△局長：李仲榮（1984年至今）

△礦務局領導班子成員：

前排左起：張忠、李仲榮、王貞貴、常振球
 后排左起：劉明凱、趙孟雲、鹿崇壽、王克齋

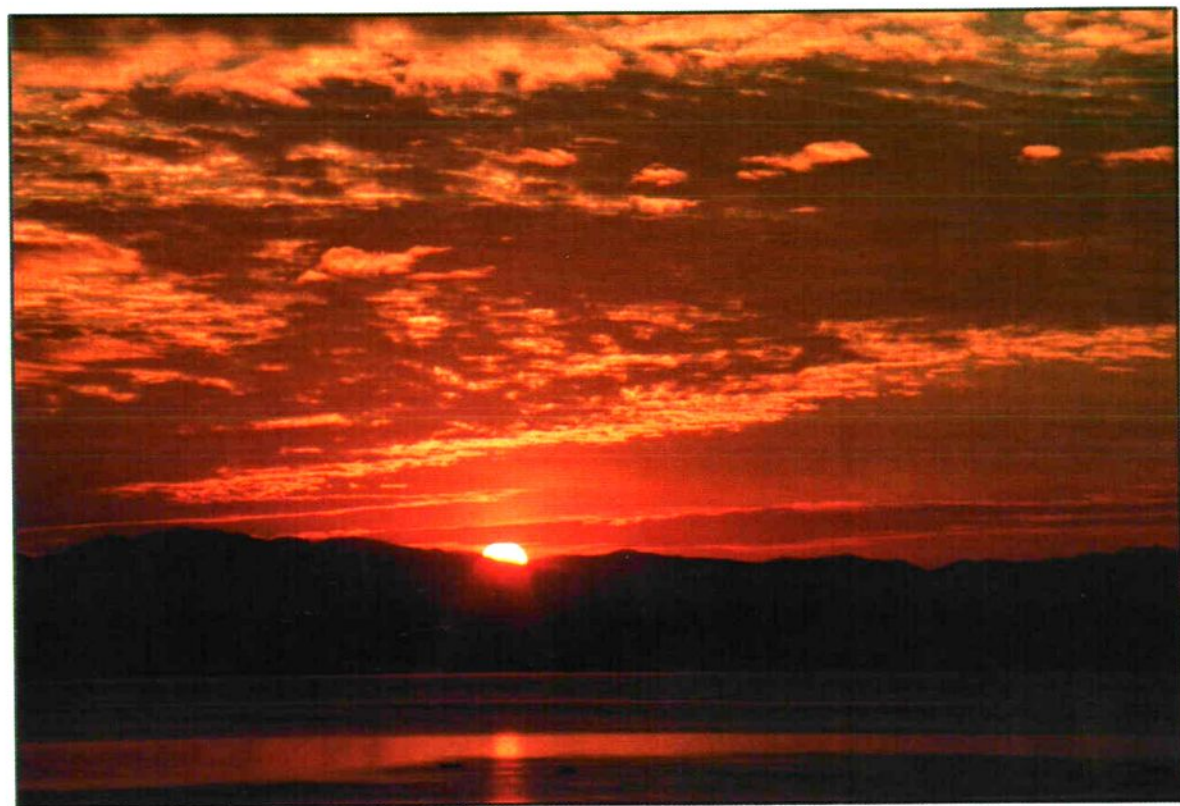
▷前排左起八：
 辛秉泉、于一、
 王健、關曉全



△二排左起四：
 于一、關曉全
 趙剛、辛秉泉



△鄭和公園



△滇池日出

局屬單位

昆陽磷礦礦務局成立於 1978 年 11 月 8 日，下屬 9 個二級單位，主要產品為磷礦石，生產能力 220 萬噸/年。

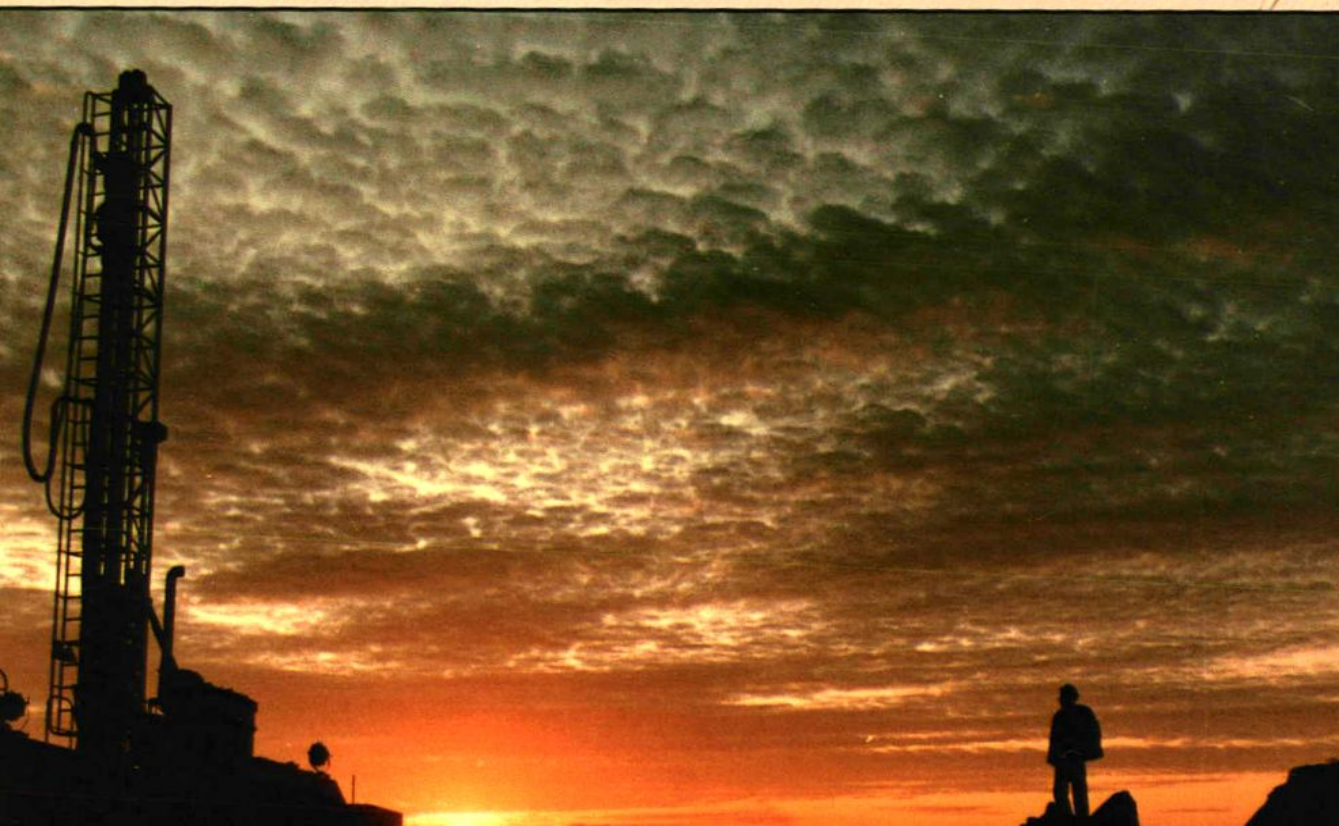
昆陽磷礦——籌建於 1965 年，1980 年正式投產，生產能力 160 萬噸/年，礦址：昆明市晉寧縣。

海口磷礦——1966 年 7 月 1 日成立，生產能力 30 萬噸/年，礦址：昆明市西山區。

晉寧磷礦——1981 年 5 月成立，生產能力 30 萬噸/年，礦址：昆明市晉寧縣。

1978 年以來，局先後成立了礦山建設公司、化學礦山技工學校、設計研究所、化學礦山地質隊、職工教育培訓中心和機汽修廠。形成了集礦山開采、礦山建設、設備修理、科研設計、教育培訓為一體的大型綜合企業。

▽礦山晨曦





△鳥瞰昆陽磷礦礦區全景





昆陽磷礦

▽礦辦公樓





△礦辦公樓

▽鳥瞰海口磷礦礦區全景

