

徐州市畜牧志

XU ZHOU SHI XU MU ZHI



徐州市多种经营管理局 编
《徐州市畜牧志》编委会

徐州市畜牧志

(1910 — 1988)



徐州市多种经营管理局
《徐州市畜牧志》编委会 编

徐州市畜牧志

内部资料 注意保存

徐州市多种经营管理局 编辑
《徐州市畜牧志》编委会
江苏省徐州地图印刷厂印刷

开本：787×1092毫米 1/16 印张：15.25 插页：4

字数：174.78千字 印数：1~1000册

1990年5月第一版 1990年5月第一次印刷

定价：100.00元

准印证号：苏徐出准字（1989）第23号

《徐州市畜牧志》编委会

主 任 张学计

副 主 任 刘昭勤 殷力生 张爱菊

主 编 殷力生

编 辑 戚晴生 刘 琦 周欣德

摄 影 刘 琦 有关单位提供

前 言

徐州市畜牧志是一部反映徐州市畜牧兽医方面的专业志书。

徐州,畜牧业历史悠久,畜禽种类齐全。解放前,由于战争不断,灾害频繁,畜牧生产处于衰落状态。解放后,农牧结合,林牧结合,畜牧业得到重视和发展。特别是党的十一届三中全会以来,农村经济体制的改革和商品生产的发展,调动了广大农民饲养畜禽的积极性。畜牧业生产的发展,振兴了徐州地方经济,畜产品除了满足国内市场外,还开拓了国际市场。

盛世修志,自古亦然。编写一部畜牧志,系统地回顾畜牧业的变化历程,是当今畜牧工作者的期望,也是给行将参加到这一事业中的同行的礼物。志书的编成,既为当代畜牧业的发展提供借鉴,也为一切关心畜牧业的人们提供翔实资料。

畜牧志的编成,有赖于编写组人员的勤奋工作,同时得到有关单位的鼎力相助,特别是市地方志办公室同志的热心指导。市政协主席何赋硕还为该志题写了书名,在此表示谢意。

· 张学计 ·

一九八九年十二月

凡 例

一、 编纂原则

尊重史实，实事求是，详今略古，立足当代，客观地反映徐州市畜牧业的历史和现状。

二、 时间断限

从1910年起（即清宣统二年，也有部分内容上溯到古代）到1988年止。

三、 内容编排

编写采取以“事”为横，以“时”为纵，横排竖写的方法，按章、节、目、项四级排列，从古至今，力求完整。

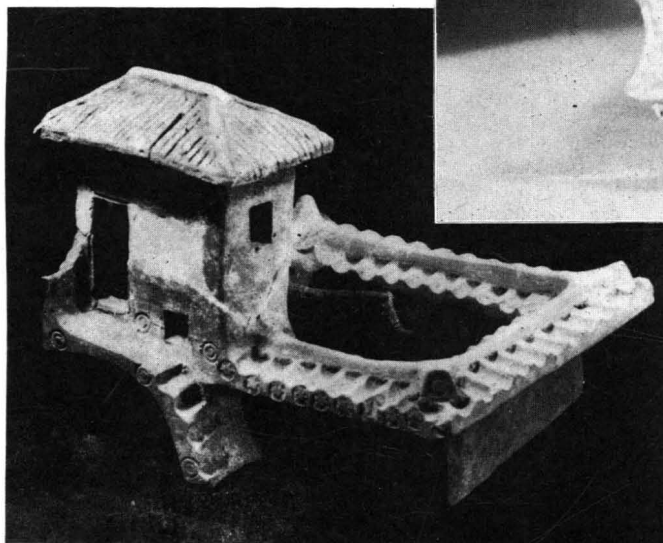
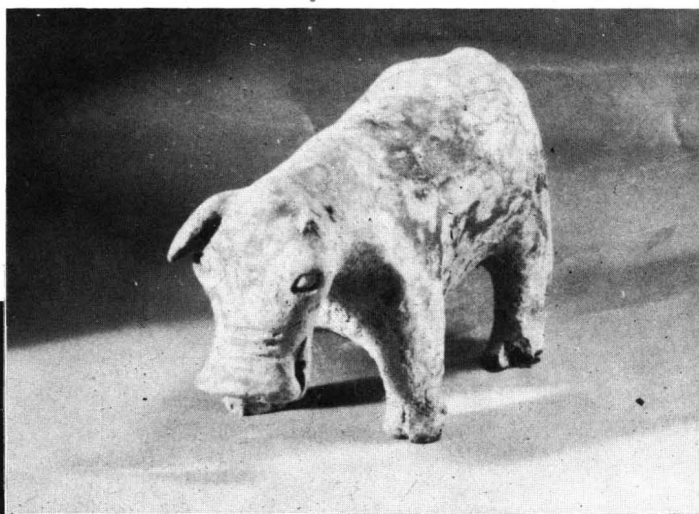
四、 表达形式

以文字记载为主，并辅以图表，照片。内容层次使用一、二、三……或1、2、3……序列号码表示，图表随文附。凡表示公元时间都使用阿拉伯数字。

五、 称谓书写

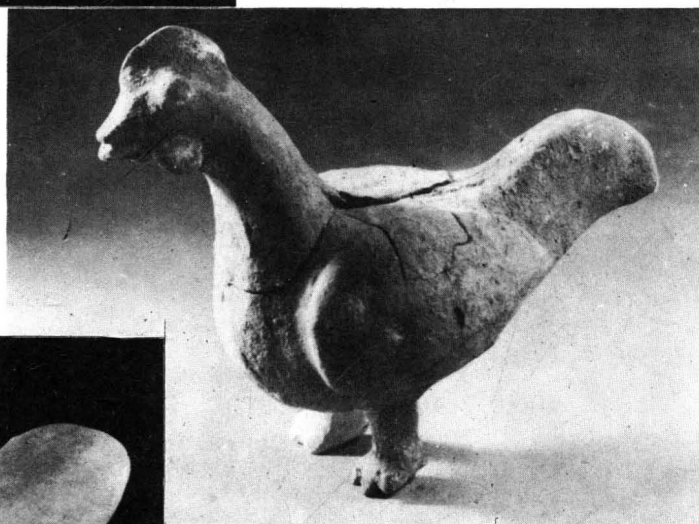
各机构，部门等名称，文中第一次出现时均用其全称，再次出现时用简称。中华人民共和国成立前（后），统称为建国前（后）或解放前（后）。1966年至1976年为“文化大革命”时期。1983年前，原徐州地区和徐州市合并前的机构，均注有徐州专署或徐州地区行署字样，以示区别。

►
陶
猪



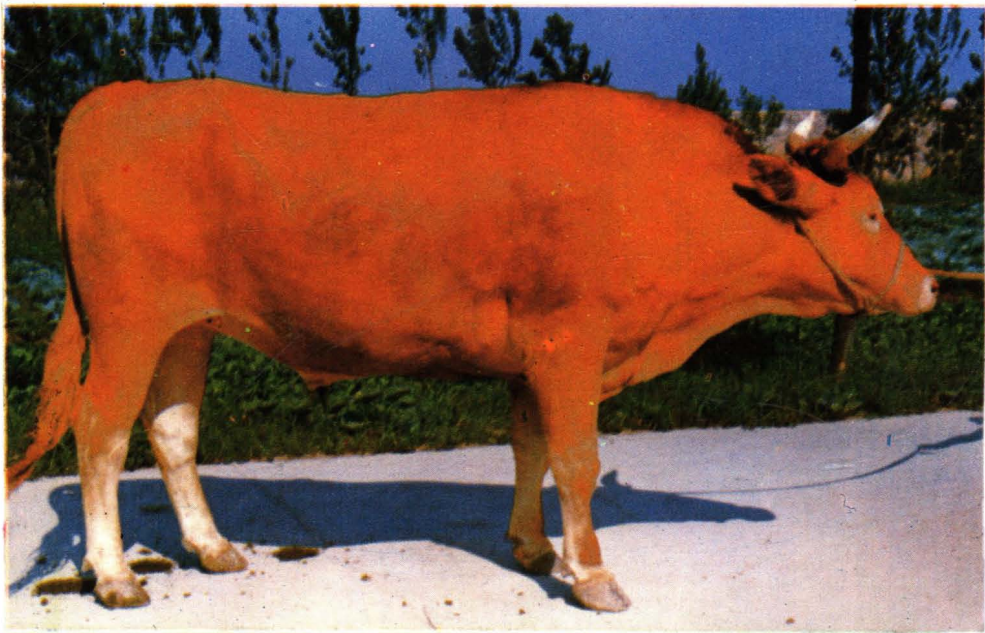
▲ 徐州十里铺姑墩
出土的陶猪圈

▼ 陶鸡（东洞山汉墓）



◀
陶
鸭
（东洞山汉墓）

▶ 徐州黄牛



◀ 淮猪



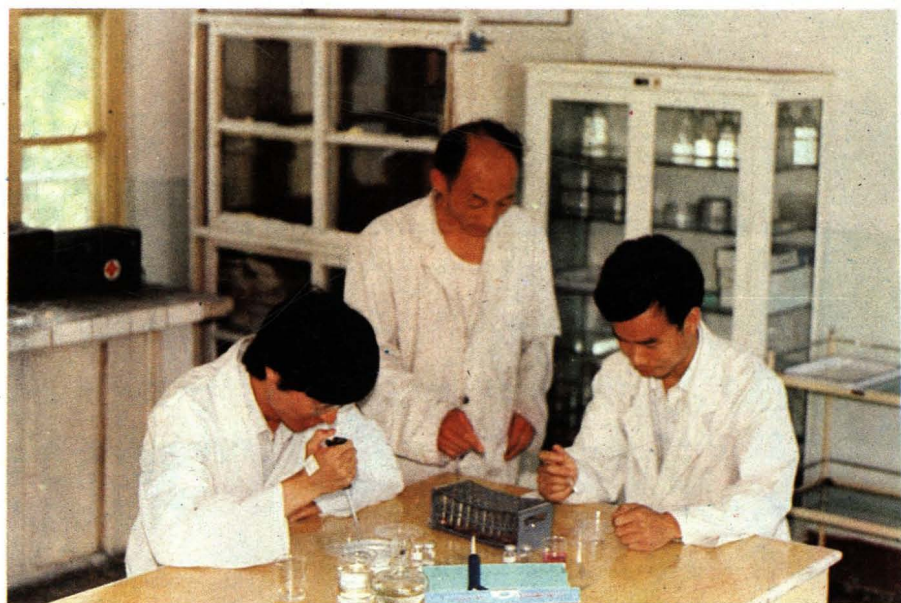
▶ 睢宁白山羊



▶ 徐州市畜牧兽医站大院



▶ 徐州市畜牧兽医站化验室



◀ 徐州市家畜良种站
种公牛场地





◀ 农业部畜牧局陈耀春局长来徐州考察畜牧工作



▶ 联合国粮农组织养牛专家考察徐州市家畜良种站

目 录

前 言	
凡 例	
照 片	
概 述.....	1
大事记.....	7
第一章 管理机构.....	19
第一节 机构沿革.....	19
第二节 下属机构.....	20
一、徐州市畜牧兽医站.....	20
二、徐州市家畜良种站.....	25
第三节 县畜牧兽医机构.....	27
一、丰县畜牧兽医站.....	29
二、沛县畜牧兽医站.....	29
三、铜山县兽医院.....	29
四、睢宁县畜牧兽医站.....	30
五、邳县畜牧兽医站.....	31
六、新沂县畜牧兽医站.....	31
七、徐州市郊区畜牧兽医站.....	31
第二章 畜禽品种.....	33
第一节 地方品种.....	34
一、淮 猪.....	34

二、徐州黄牛	35
三、徐州毛驴	36
四、小尾寒羊	37
五、丰县青山羊	38
六、睢宁白山羊	38
七、徐海鸡	39
第二节 引进品种	40
一、猪的品种	40
二、牛的品种	43
三、马(驴)的品种	46
四、羊的品种	47
五、兔的品种	50
六、家禽的品种(品系)	52
第三章 畜牧生产	55
第一节 养 猪	55
一、养猪政策	57
二、饲养方式	61
第二节 养 牛	64
一、耕 牛	64
二、奶 牛	72
第三节 养马(驴、骡)	75
一、养 马	75
二、养 驴	78
三、养 骡	80
第四节 养 羊	80

一、绵羊改良	80
二、山羊生产	83
三、饲养管理	85
第五节 养 禽	86
一、养 鸡	87
二、养鸭、养鹅	89
三、禽蛋收购政策	90
第六节 养 兔	90
一、肉 兔	90
二、毛 兔	93
三、獭 兔	94
第七节 养 蜂	94
第八节 特种经济动物	97
一、水 貂	97
二、貉	99
三、麝 鼠	99
四、鹿	99
五、艾 虎	99
六、鹤 鹑	100
七、肉 鸽	100
八、珍珠鸡	100
九、七彩山鸡	101
第四章 繁育改良	102
第一节 配种组织	102
一、个体配种户	102

二、私营配种店.....	102
三、国营、集体耕畜配种站(点)和国社合营耕畜配种站 ...	103
四、乡(公社)畜牧兽医站(配种站).....	103
第二节 繁殖技术.....	106
一、自由交配和人工辅助交配.....	106
二、常温精液人工授精.....	106
三、冷冻精液人工授精.....	107
四、胚胎移植.....	108
第三节 孵化技术.....	108
一、天然孵化(抱窝法).....	108
二、火 炕.....	108
三、电 孵.....	109
四、煤油灯孵化法.....	109
五、缸孵(缸炕)法.....	109
第四节 种畜种禽场.....	110
一、丰县种畜种禽场.....	110
二、沛县种猪场.....	110
三、铜山种羊场.....	111
四、徐州种牛场.....	111
五、铜山县徐庄种猪场.....	112
六、睢宁县种猪场.....	112
七、睢宁县种羊场.....	113
八、新沂县踢球山种畜场.....	113
九、新沂县种兔场.....	113
十、新沂县水禽良种场.....	114

十一、新沂县种貂场	114
十二、徐州特种饲料联合公司	114
第五节 家畜改良站	115
一、丰县家畜改良站	115
二、沛县家畜改良站	115
三、铜山县家畜改良站	116
四、睢宁县家畜改良站	116
五、邳县家畜改良站	117
六、新沂县家畜改良站	117
七、徐州市郊区畜禽改良站	118
第五章 饲草和饲料	119
第一节 饲 草	119
一、饲草资源	119
二、饲草利用	122
第二节 饲 料	125
一、饲料资源	125
二、国家计划饲料粮	126
三、饲料加工	127
第六章 生产基地和产品加工	129
第一节 畜牧生产投入	129
第二节 商品生产基地	130
一、瘦肉型猪生产基地	130
二、山羊板皮基地	130
三、肉兔生产基地	130
四、商品牛生产基地	130

五、优质细毛羊生产基地	131
第三节 畜产品加工	131
一、肉禽蛋加工	131
二、毛纺加工	132
三、皮革加工	133
四、裘皮加工	134
五、畜骨加工	134
六、肠衣加工	134
七、乳品加工	134
八、蜂产品加工	135
第七章 兽医防制	136
第一节 基层兽医	136
一、民间兽医	136
二、联合诊所	137
三、牲畜保健站	138
四、乡(公社)畜牧兽医站	138
第二节 经营管理	139
一、门诊制	139
二、保健制	140
三、统筹医疗制	140
四、畜禽防治技术服务承包制	141
五、保险制	142
六、综合办站	142
第三节 防疫检疫	143
一、防疫	143

二、检 疫.....	144
第四节 兽医药械	146
一、兽药供应.....	146
二、疫苗供应.....	147
三、兽药管理.....	148
四、兽药厂家.....	149
第八章 畜禽疫病	151
第一节 共患病	151
一、炭疽病.....	151
二、狂犬病.....	153
三、结核病.....	155
四、布氏杆菌病.....	156
五、钩端螺旋体病.....	157
第二节 牛 病	158
一、气肿疽.....	158
二、牛流行性感冒.....	159
第三节 马 病	161
一、马传染性贫血病.....	161
二、马腺疫.....	162
三、马鼻疽.....	162
第四节 猪 病	165
一、猪 瘟.....	165
二、猪丹毒.....	167
三、猪肺疫.....	167
四、猪气喘病.....	170