

007837

洪灾志



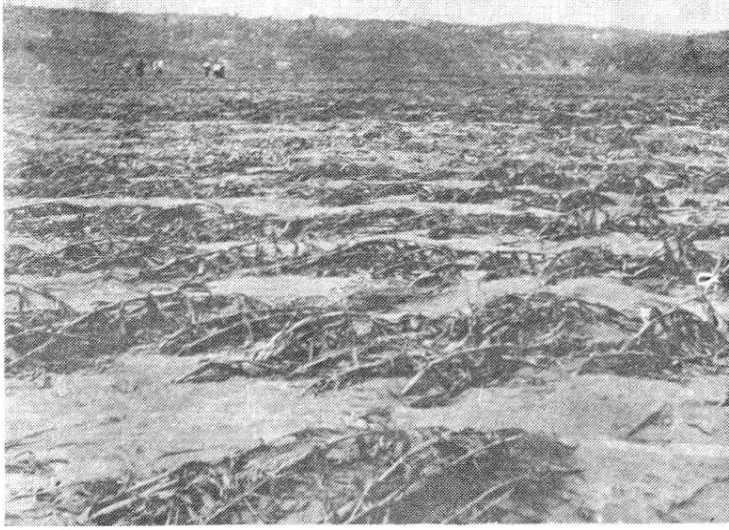
资中县编史修志委员会编

一九八二年十一月

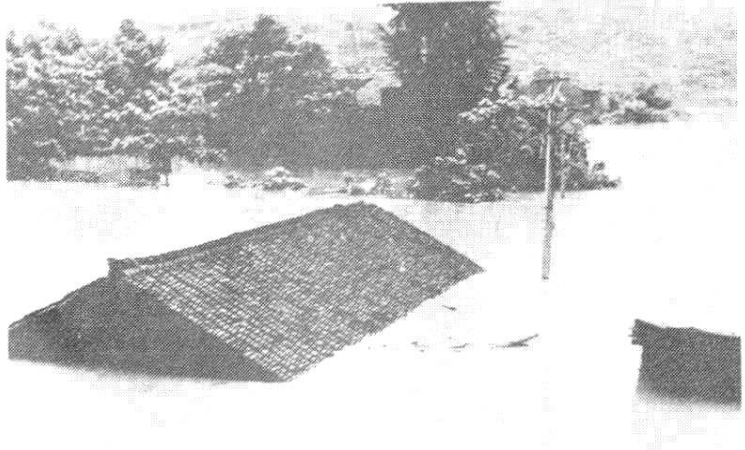
资中县洪灾志

资中县编史修志委员会

一九八三年八月



归德双峰九大队玉米被淹以后

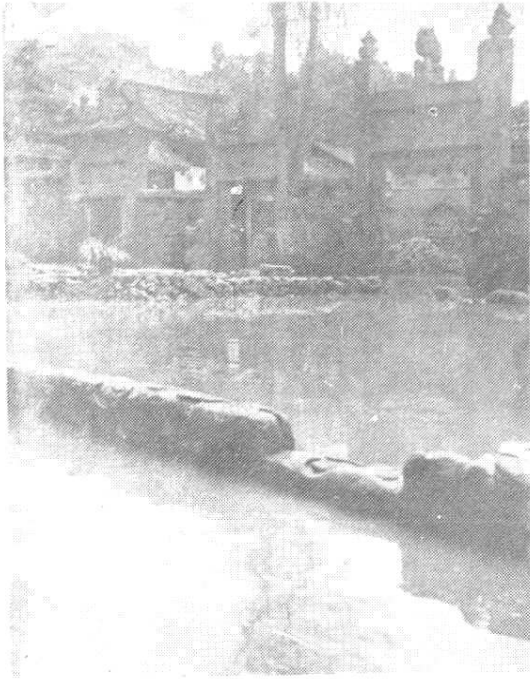


城区民宅被淹



县水泥预制品公司堤崩场毁

4



县文化馆被淹景象



铎厂湾被淹情景



红星农具厂街心已可行船



公安局大楼被淹



县委招待所在沱江水位上涨后显得矮小



西门外电机厂、电表厂被淹景象



鱼溪街上木排畅行



小东门城墙一排新房被淹景象

中央民政部领导到资中查看灾情



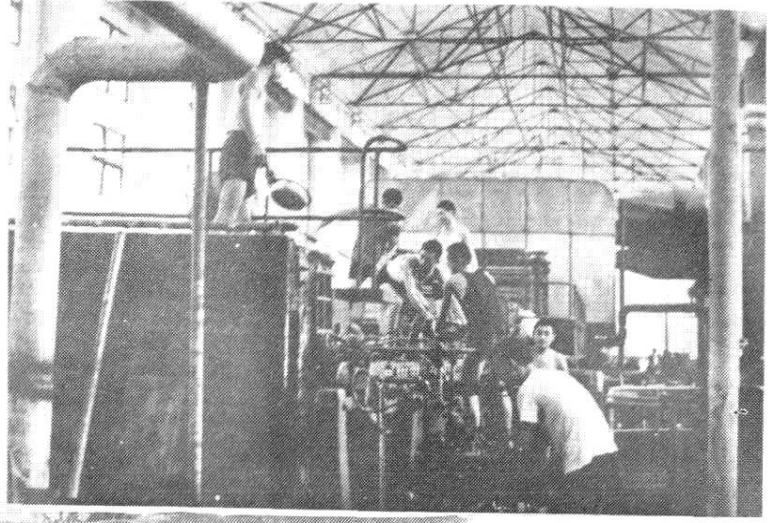
省、地、县领导同志到灾区现场研究生自救措施

西门外居民搭梯抢险



胜利路居民抢险

球溪糖厂职工清洗造纸车间



奉安公社社员恢复生产



归德供销社职工清洗门面，及时恢复营业



序 言

李利顺

逶迤的沱江，源远流长。世代生活在江岸的资中人民，既享有江水带来的福利，又经受过洪水造成的灾难。据解放前的资料记载，每当洪水暴发时，沿江一带人民的生命财物就大量被吞噬，再加上历代反动统治者只顾趁水搜刮民脂民膏，天灾人祸迫使不少人家破人亡。在那深重灾难的年月，广大劳动人民治理沱江的理想和渴求幸福的愿望，只能象滔滔江水一样付之东流。

物换星移，山河变迁。随着历史的发展，沱江也在改变着它的面貌。解放后，中国共产党和人民政府十分重视开发和治理沱江，采取绿化沿江两岸、修筑堤防工程等措施，领导广大人民在汛前、汛中和灾后做好防洪抗洪工作，努力把洪水造成的危害减少到最低限度。1981年，资中县遭受了近百年罕见的特大洪灾。在党中央的亲切关怀下，在省、地党政的直接领导下，全县军民展开了一场波澜壮阔的抗洪救灾斗争。在这场斗争中，涌现了许多英勇抗洪的先进集体和个人，创造了无数可歌可泣的感人事迹。抗洪斗争的胜利再一次证明：人民是大自然的主人，群众是真正的英雄！

通过历史和现实的防洪抗洪斗争，使我们更加看到了党领导下人民的力量，看到了社会主义制度的优越；同时，也使我们看到了总结防洪抗洪经验教训的重要性和治理江河的必要性。正是为了继承先辈的抗洪业绩，让当代和后人不断探索自然规律，使沱江更好地造福于人类，我们编写了这本《洪灾志》。

《资中县洪灾志》介绍了沱江流域资中段的自然地理概况，再现了

史料中关于1949年前的洪灾景况,搜集整理了解放三十年来的洪灾情况,突出地记述了1981年的特大洪灾。通过对这次洪灾的记述,如实地记录了党政军民奋勇抗洪的事迹,颂扬了党和政府对灾区人民的关怀和各地的支援,展示出灾区人民千方百计地生产自救、重建家园的情景,反映出大灾之年各条战线很快出现的欣欣向荣的大好局面。这本专志,是建国以来我县编写的第一部地方志,参与编写的同志力求以马克思列宁主义、毛泽东思想为指导,努力用新的观点、新的材料、新的方法,实事求是地反映资中人民历尽的辛酸与欢乐、沱江的过去和今天。但是,由于缺乏编史修志的经验,加上可资借鉴的东西太少,书中有遗漏、偏颇和不是之处,请各方面的同志指正。

一九八二年十一月一日

目 录

第 一 篇	沱江流域资中段自然地理概况·····	(1)
第一章	地形地貌·····	(1)
第二章	河流水系·····	(2)
第一节	沱 江·····	(2)
第二节	球溪河·····	(3)
第三节	麻柳河·····	(3)
第四节	太阳河·····	(3)
第五节	石堰河·····	(3)
第六节	蒙溪河·····	(4)
第三章	地质土壤·····	(4)
第一节	地质·····	(4)
一、	须家河组·····	(4)
二、	自流井组·····	(4)
三、	沙溪庙组·····	(4)
四、	遂宁组·····	(5)
五、	第四系·····	(5)
第二节	土 壤·····	(5)
第四章	气象水文·····	(5)
第五章	沱江水利资源对农业发展的作用·····	(6)
第 二 篇	一九四九年前洪灾略考·····	(7)
第一章	明 代·····	(7)

第二章	清 朝	(7)
第三章	民国时期	(8)
第一节	文献资料关于民国时期的洪水记载	(8)
第二节	民国年间的救灾情况	(11)
一、	民国二十五年民间集体、个人救灾情况	(11)
二、	民国二十五年政府救灾情况	(11)
三、	民国三十七年、三十八年的救灾情况	(13)
	附：资中历史上历次洪灾记录摘要	(15)
第三篇	一九五〇年至一九八〇年洪灾简述	(18)
第一章	三十年的洪灾简况	(18)
第二章	党和政府及人民采取各种救灾措施	(24)
第一节	加强防洪工作的领导	(24)
第二节	开展汛前大检查，消除各种隐患	(24)
第三节	及时传递雨情、水情	(25)
第四节	设立水位标尺，固定专人观测水位	(25)
第五节	确定警戒水位和人住物存的安全范围	(25)
第六节	加强洪期中的治安保卫工作	(26)
第七节	认真做好洪期中的防病治病工作	(26)
第八节	组织抢险队伍，确定抢险原则	(26)
第九节	既抓防洪又抓蓄水	(26)
第十节	努力做好洪期中的物资器材供应	(27)
第三章	应从历次洪灾中引起注意的问题	(27)
第四篇	一九八一年的特大洪灾	(29)
第一章	洪水灾情	(29)

第一节	灾前预兆	(29)
第二节	四处告急	(31)
第三节	淹没情况	(37)
第四节	洪灾损失	(40)
	附：全县洪灾损失表	(44)
第二章	抗洪抢险	(49)
第一节	准备工作	(49)
第二节	领导指挥抢险	(50)
第三节	军民奋力抢险	(55)
一、	人武部干战、公安干警英勇抢险	(55)
二、	供销职工奋勇抢救国家财产	(57)
三、	外贸站抢救贵重物资	(58)
四、	文教部门抗洪保考试	(58)
五、	县医院抢救药品、器材	(59)
六、	球溪河糖厂抗洪保设备	(59)
七、	电表厂抢险队三次抢险保护集体财产	(60)
八、	渔溪农具厂抢救木材	(61)
九、	建筑公司抢救建材	(61)
十、	资中灰砂砖厂支援归德区抢险	(62)
十一、	甘科所抢险树新风	(62)
十二、	廖明久奋不顾身保公船	(62)
十三、	陈尚永冒险救难民	(64)
十四、	雷章富舍己救人	(65)
第三章	生产自救	(65)
第一节	党和政府领导救灾	(65)
第二节	解决灾民吃穿住治病问题	(71)

一、	解决吃的问题	(71)
二、	解决住宿的问题	(72)
三、	抓好通水通电通邮	(73)
四、	搞好防病治病	(74)
五、	分配发放救灾物资	(76)
	附：资中县救灾款、物分配表	(76)
第三节	各地支援灾区	(77)
一、	外地支援	(77)
	附：外地支援我县救灾款、物清单	(78)
二、	本地捐助	(79)
三、	支援的好人好事	(80)
第四节	恢复生产	(81)
一、	农 业	(81)
二、	工业交通	(82)
三、	财 贸	(85)
四、	文化教育	(85)
第四章	庆功授奖	(86)
第一节	省地县有关庆功授奖指示摘要	(86)
第二节	评选活动 and 结果	(87)
	附：资中县抗洪救灾先进集体先进个人名单	(89)
第三节	抗洪模范和出席省庆功大会代表事迹简介	(123)
一、	抗洪模范事迹简介	(123)
二、	出席四川省的先进集体事迹简介	(124)
三、	出席四川省的先进个人事迹简介	(126)
第四节	地县委组织抗洪救灾报告团进行宣讲	(129)
第五节	庆功授奖活动	(130)

第五章	经验教训·····	(131)
第一节	旱涝关系的认识·····	(131)
第二节	河道治理及沿江工程建设·····	(133)
第三节	洪期的预测预报·····	(135)
第四节	洪期的思想准备·····	(136)
总附:	一、一九八一年特大洪灾大事记·····	(137)
	二、省报以上报、台刊物和本县简报·····	(141)
	报道资中抗洪救灾索引·····	(142)
编后	·····	(147)
资中县编史修志委员会名单	·····	(148)
《资中县洪灾志》编纂委员会名单	·····	(148)
封面设计:		
封面摄影	——资中城区洪水淹没一角	
封面设计:	陈吉康	
封面二:	球溪区、鱼溪区公所场镇淹没概貌	
封面三:	张爱萍题词	
封底一:	恢复生产景象	
封底二:	重建家园一瞥	

第一篇 沱江流域资中段自然地理概况

第一章 地形地貌

资中县地处四川盆地西南部，位于东经 $104^{\circ}27'$ — $105^{\circ}07'$ ，北纬 $29^{\circ}34'$ — $30^{\circ}02'$ 之间。全县幅员面积1725平方公里。地形是西南高，东北低，海拔一般在350米至600米之间，地形截割不深，大多在200米以内。丘陵地形占全县绝大部分。我县最高点在清平公社的观音岩，海拔高程737米，最低点在银山镇沱江边，海拔高程约300米。

根据我县地形地貌特征，可分出以下地貌类型：低山、深丘、浅丘、缓丘、河谷阶地等。

低山：分布在新桥区与威运县邻近带，范围约35平方公里。海拔高程在500米至737米之间，地形相对高差大于200米，沟谷狭窄，地形坡度较陡峻。

深丘：在我县西南与威运县接壤地带，环绕低山分布在石柱、球溪、归德、谷田、大联、拥共等公社一线。面积共约500平方公里。海拔高程在400米至611米之间，相对高差100至200米。

浅丘：分布在两带深丘地形之间和发轮、双龙、太平、龙江区等地，范围共约1090平方公里。海拔高程在300米至507.1米之间，相对高差50至100米。

缓丘：分布在我县东北角孟塘、两渡、新政、月山、天宝寺等公社一带，范围约85平方公里。海拔高程357米至430米，相对高差20米至50米，地形平缓，沟谷宽阔，多呈馒头状孤丘。

河漫滩和阶地：在沱江两岸有零星小块分布。河漫滩一般高出沱江水面零至5米，一级阶地高出河水面5米至10米，二级阶地高出河水面

10米至20米，三级阶地高出河水面40至60米，皆为现代和古代河流冲积形成的泥沙、卵石覆盖。在我县境内有几处明显的沱江古河道遗迹，如谷田坝、苏家湾、明心坝、铜锣坝等。

第二章 河流水系

我县境内主要河流是沱江。其主要支流有球溪河、麻柳河、太阳河、石埝河、蒙溪河。

第一节 沱江

是长江上游的主要支流，为四川盆地腹部区的重要水系之一。沱江发源于岷山南麓，源流有三：左源为绵远河，中源为石亭江，右源为湍江。绵远河为干流，发源于川西北茂县九顶山，流经丛山之中，经绵竹县至汉旺出峡谷，进入川西平原，又经德阳在广汉县连山镇后汇石亭江及岷江水系的青白江、毗河，穿龙泉山金堂峡而进入丘陵区，再向南流又经简阳、资阳、资中、内江、富顺等县于泸州市进入长江。从绵竹县断头岩下的大黑湾至泸州河口全长702公里，总落差2,354米，平均比降3.3‰。干流在金堂以上为上游，称绵远河，长200公里；金堂至内江为中游，长300公里，落差147米，比降0.9‰；内江至河口为下游，长202公里。干流中下游河道弯曲，滩沱相间，比降平缓，河谷多呈“U”型，河岸低，河床宽150至300米，沿岸城镇、耕地多。沱江流域面积27860平方公里，由于在川西坝上与岷江水系的青白江、毗河相通，形成了沱江流域的不封闭性。

沱江流经我县在球溪河口入境至银山糖厂出境，长82.5公里，落差32.56米，比降0.39‰，较沱江中游段平均比降缓。河床宽约80至300米，河道弯曲，滩沱相间，河心洲坝有13个。沿江两岸场镇有顺河场、甘露、归德、文江、重龙镇（城区）、苏家湾、蒙溪口、银山镇。规划水