

麻栗鎮鎮誌

上冊

麻栗坡縣麻栗  
鎮鎮志編纂組

送給

麻栗坡县农牧漁社局

麻栗鎮人民政府

一九八七年十二月廿六日



麻栗县地处祖国滇南极边，南与越南山水相连，国境线长达二百七十七公里。县境内的扣林山、老山、者阴山、苗皇帝山自西向东，逶迤蜿蜒，气势磅礴巍然，屹立边境，是拱卫祖国南防的重要天然屏障。

县治所在地麻栗镇，自晚清法帝国占领越南以来，即成为祖国南疆边防军事重镇和对外通商要口。清代的左营都司、交涉副督办衙门，民国时期的对汛特别区督办公署，中华人民共和国成立后的县人民政府均设于此。自民国三年（1914）设对汛特别区督办公署以来，麻栗镇成了全县政治、经济和文化的中心，对全县具有重大影响。麻栗镇世代居住着勤劳朴实而勇敢的汉、壮、苗等民族。各族人民和睦相处，同舟共济，具有团结一致反抗外国侵略者和反抗统治阶级压迫剥削的光荣传统。在抗法、抗日、援越抗法、援越抗美、对越自卫反击等战争和在中共地下党“边纵”领导的解放战争中，麻栗镇人民站在斗争的最前列，作出了卓越的贡献，留下了很多可歌可泣的事迹。

中华人民共和国成立以来的三十六个春秋，中国共产党领导人民，进行了社会主义改造和社会主义建设，开创了中华民族进步的新纪元。在前进途中，由于经验不足和受“左”的思想影响，走了一段弯路。中共中央十一届三中全会以后，发生了伟大转折。中共中央总结了建国以来的经验、教训，重新确立实事求是的思想路线，拨乱反正，制定适合中国国情、符合客观经济规律的路线、方针、政策，指导全国

人民建设具有中国特色的社会主义社会。在中共中央改革、开放、搞活的政策指导下，麻栗坡县、镇两级的负责干部思想解放，坚定不移地贯彻执行了中共中央的富民政策，促进社会生产力的发展，麻栗镇发生了喜人的重大变化。政通人和，政治安定团结。镇办集体企业，从无到有，在国家有关部门扶持下，高速发展，安置了大批青年就业，经济效益、社会效益显著，名列全县前茅。从事各行各业的重点户、专业户如雨后春笋，应时而生，各扬其长，争先致富，涌现出一批万元户。各项事业都有很大发展，人民生活普遍得到改善、提高。市场空前繁荣，商店、货摊林立，各类商品应有尽有。全镇人民为实现社会主义四个现代化而奋斗，呈现一派生机勃勃、欣欣向荣的景象。

前事不忘，后事之师。麻栗镇人民早就希望编写一部《麻栗镇镇志》，以期借鉴历史，扬长避短，兴利除弊，开拓前进，将自己的家乡建设为具有高度物质文明、高度精神文明的幸福乐园。并借助史实作对比，证实社会主义优越于资本主义，只有社会主义才能救中国是颠扑不破的真理，激发人民热爱中国共产党、热爱社会主义，珍惜中共中央十一届三中全会的路线、方针、政策，珍惜安定团结的政治局面，自觉坚持社会主义道路，坚持人民民主专政，坚持共产党的领导，坚持马列主义、毛泽东思想四项基本原则。再则，前辈爱国爱乡的英模事迹，是很宝贵的精神遗产，俾供后代子孙学习。

中共麻栗镇委员会，镇人民政府极为重视修志工作。镇党委书记和镇长亲自挂帅，于1985年底，成立了《麻栗镇镇志》编纂领导小组，聘请编志顾问，并研究决定了镇志编纂组人选、编志经费、房

子等事项，为编纂镇志创造了良好条件。编纂组倾尽全力，以完成历史和人民赋予我们这一代人的光荣任务。为桑梓贡献余热，义不容辞。

麻栗镇镇志的编纂工作，自1986年4月起至1987年8月止，时经一年零五个月，业已脱稿。镇志编纂组首先拟定具有本镇特点的镇志编目，以利有秩序、有目标地开展工作。麻栗镇过去未修过志，文字资料很少，大量资料需靠“活口碑”，困难较大。编纂组不遗余力，遍查有关档案资料和有关史料，走访了很多知情人士，多次召开离退休干部座谈会，专题邀稿，核对史实，自写了很多史料文稿。在搜集资料基本齐全的基础上，以马列主义、毛泽东思想为指导，坚持实事求是，坚持历史唯物主义观点，以新材料，新观点，新方法编写新志，力求真实地反映麻栗镇的历史和现状。经过认真撰写，反复推敲，几易其稿，写出了《麻栗镇镇志》初稿。经镇党委、镇人民政府、县志办、镇志编纂领导小组和镇志顾问共同审核，根据审核意见修改后定稿。

本志上限由民国元年（1912）起，下限至1985年止，前清发生的重大事件，亦有所追述，但仍以详今略古为原则。

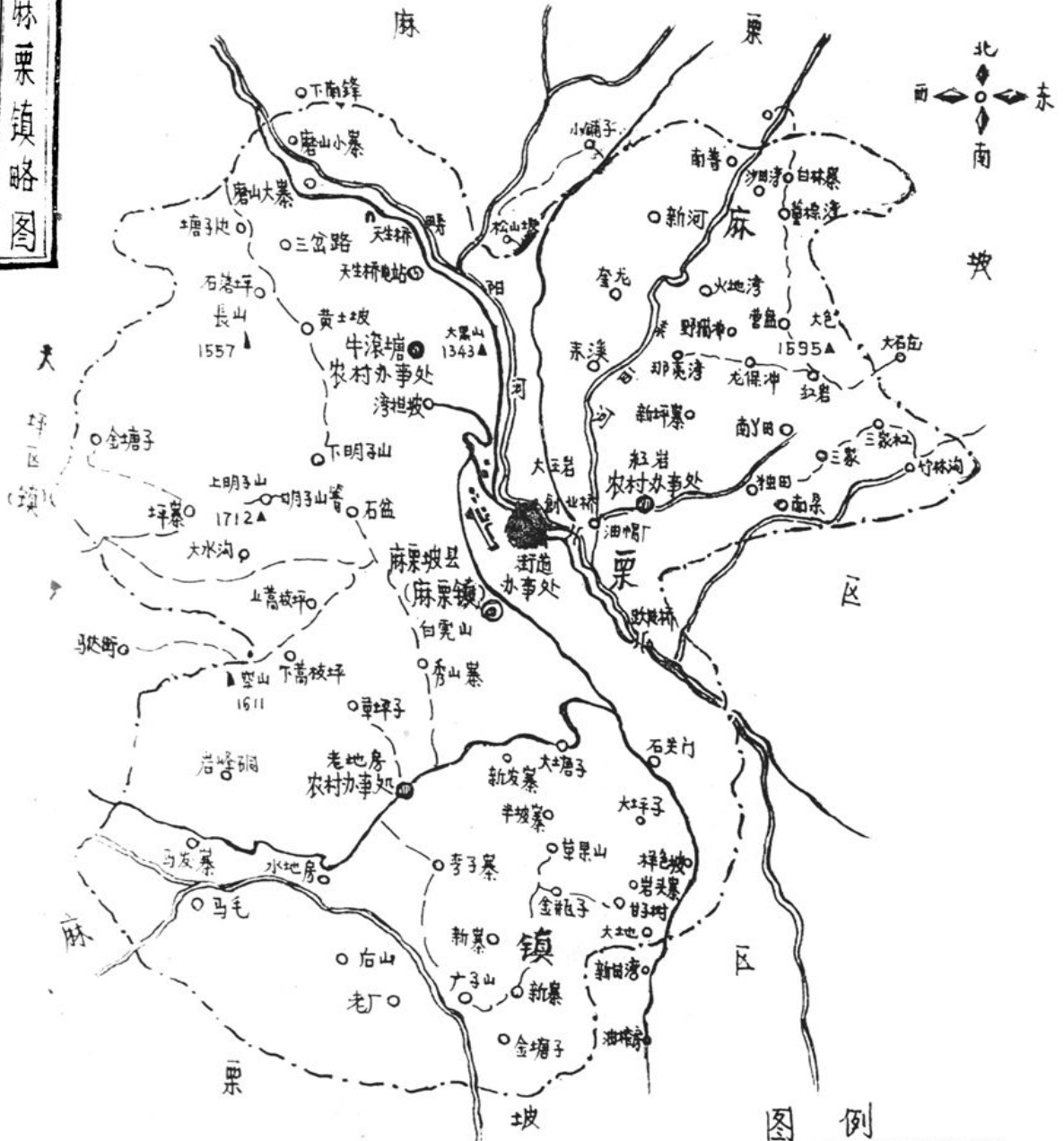
这次编纂麻栗镇第一部镇志，由于时间仓促，史料不全，特别是我们的政策、文化、写作水平不高，编写经验不足，在篇、章的设置、资料的取舍、语言文字、文词、观点都存在一定问题，敬请读者批评指正。

在编纂本志过程中，得县志办公室的热情指导，镇党委、镇人民

政府的大力支持、关怀备至，全镇离退休干部的热情协助，提供了宝贵的历史资料，促使编志工作顺利完成。在这里谨致谢意！

麻栗镇镇志编纂组  
一九八七年八月

# 麻栗镇略图



图例

- |     |        |   |       |
|-----|--------|---|-------|
| ⊞   | 县政府驻地  | ∩ | 山石洞   |
| ⊙   | 镇政府驻地  | Ⓜ | 电站    |
| ①   | 办事处驻地  | ▲ | 山峰及高程 |
| —   | 主要公路桥梁 | ⊙ | 烈士陵园  |
| —   | 一般公路   | ○ | 村寨    |
| —   | 人行小道   |   |       |
| --- | 区界     |   |       |
| ==  | 双线河    |   |       |

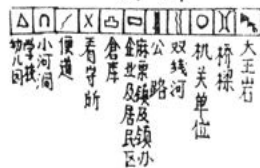
麻栗坡县

# 麻栗镇城区示意图

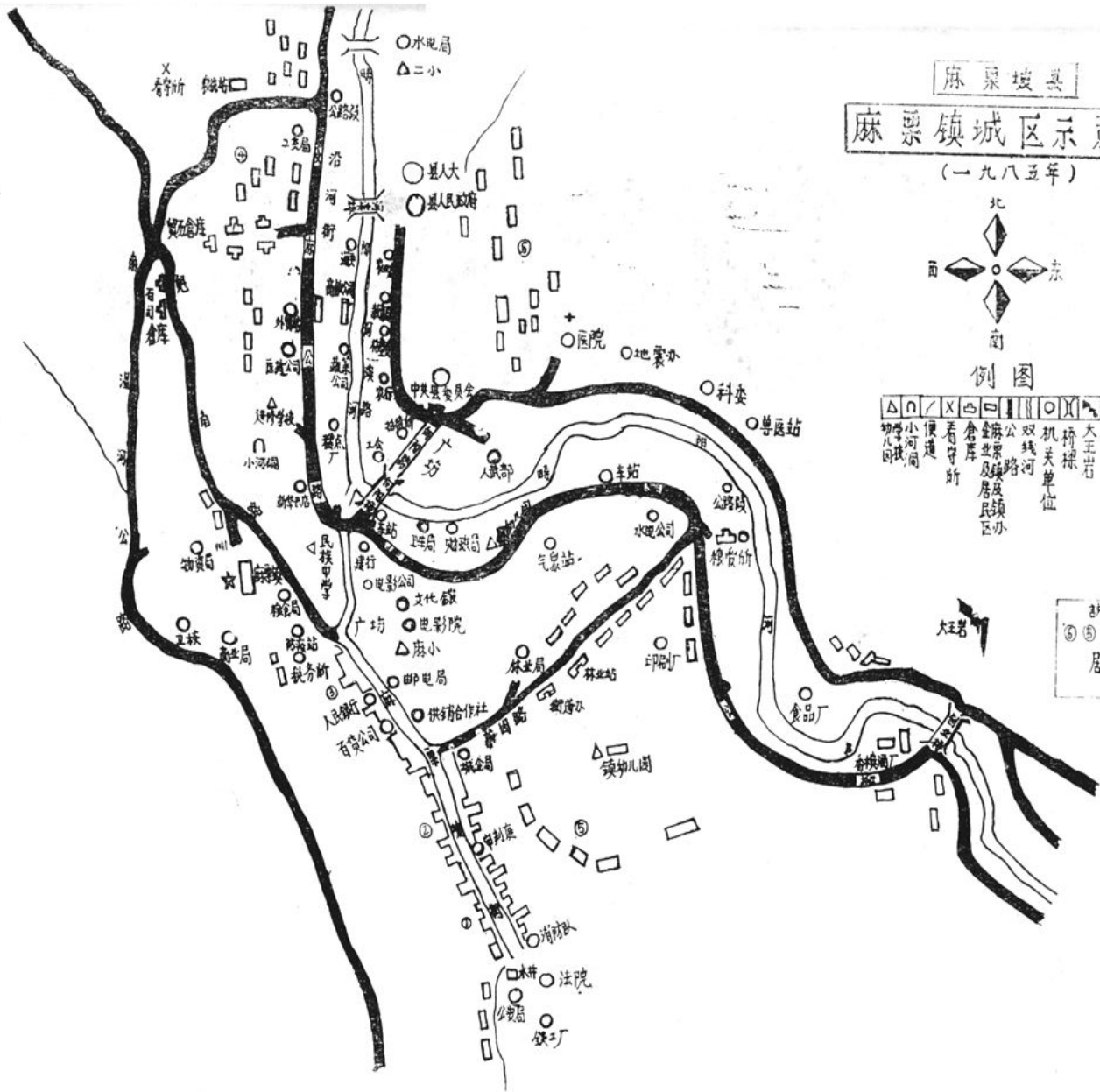
(一九八五年)



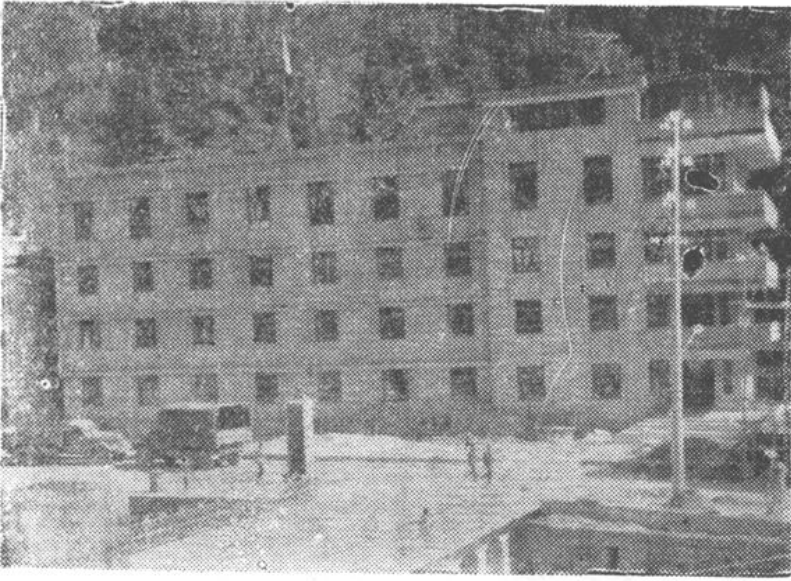
例图



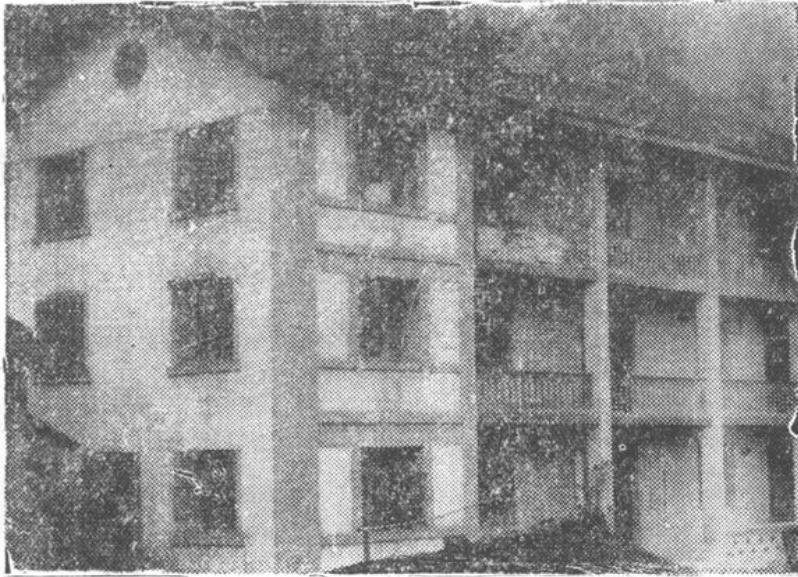
说明  
① ② ③ ④ ⑤ ⑥  
居民组



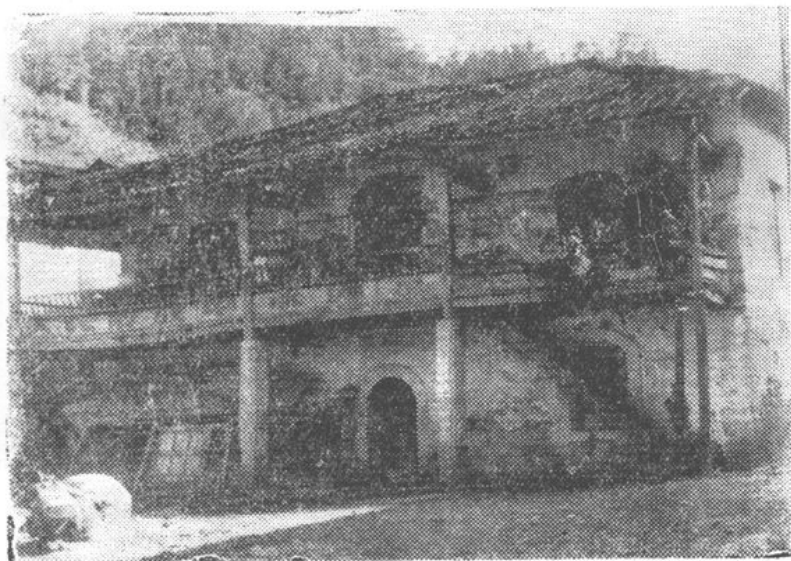




麻栗坡县人民政府



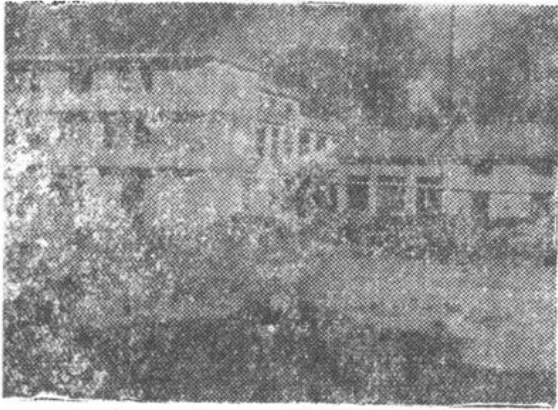
麻栗镇人民政府



原麻栗坡对汛特别区督办住所遗址



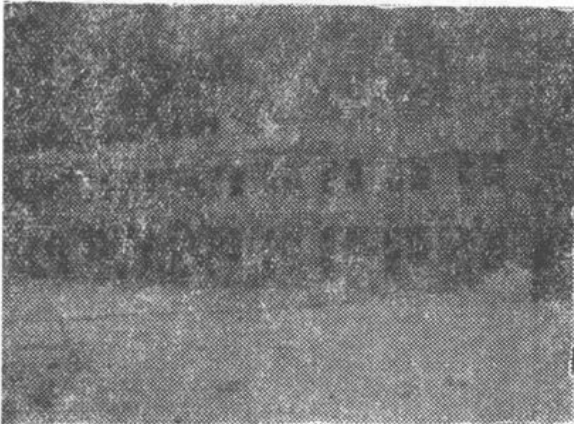
麻栗镇商饮服务公司



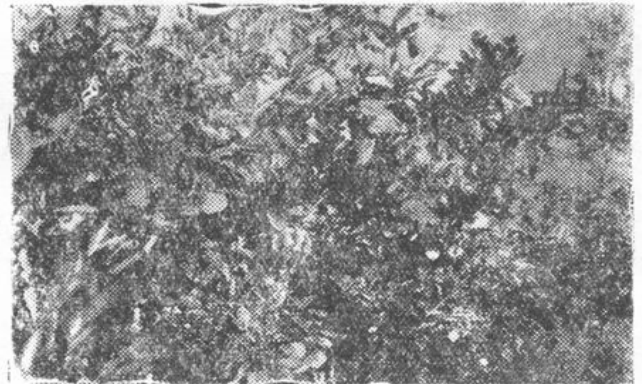
麻栗镇饮料厂



麻栗镇建筑队



麻栗镇农机站



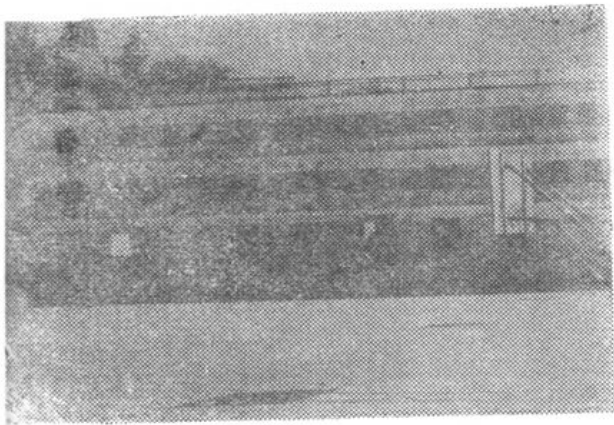
麻栗镇绿化站桔园一角



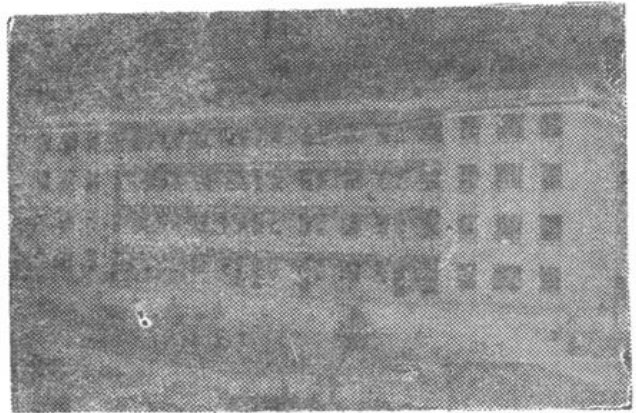
麻栗坡县民族中学教学楼



麻栗镇幼儿园



城区第一小学



城区第二小学





麻栗坡烈士陵园



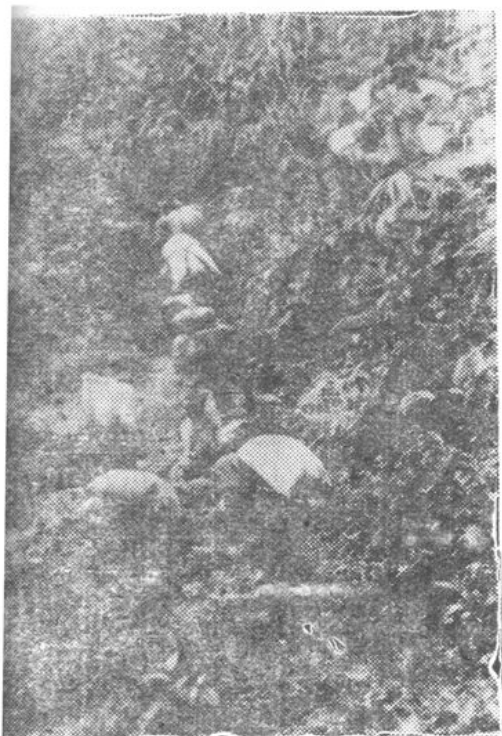
麻栗镇大王岩崖画（新石器时期  
古文物）



麻栗镇小河洞（新石器时期古  
人类活动遗址）



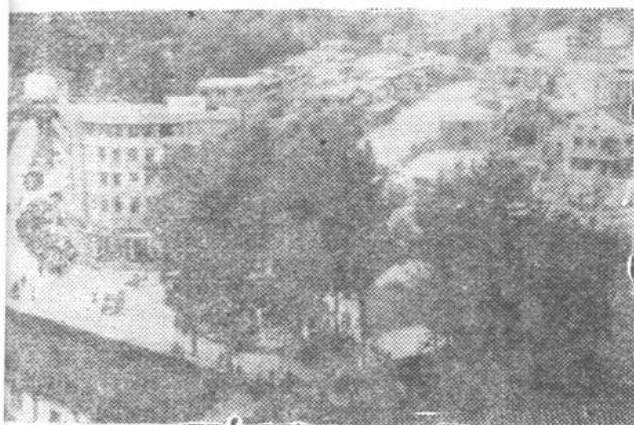
城区古长青树之一



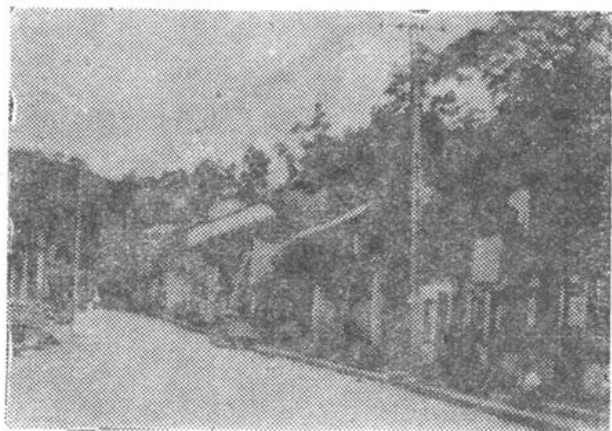
对越自卫还击中，镇民兵奋勇支前



云南电视台记者采访民间民族歌手  
龙琼林（中）



县城新建街道一角



麻栗坡街上段旧貌



镇志编纂领导小组、顾问、编写组审稿结束合影

# 麻栗镇镇志目录

前言

麻栗镇区划图、麻栗镇城区示意图

麻栗镇重要照片

第一篇	大事记	1
第二篇	自然地理	33
第一章	自然、地理概况	38
第一节	位置、疆域	38
第二节	人口、民族	39
第三节	土壤	39
第四节	物产(包括矿产)	40
第二章	山脉、河流、泉塘	41
第一节	山脉	41
第二节	河流	42
第三节	泉塘	44
第三章	气候	45
第一节	日照、气温	45
第二节	雨量	46
第四章	自然灾害	46

第一节	水灾、洪涝	46
第二节	旱灾	47
第三节	火灾	48
第四节	冰雹、风灾、霜冻	48
第五节	病虫害	49
第三篇 建置沿革		50
第一章	城区街道来源	50
第二章	建置沿革及辖区变化	50
第一节	清朝时期建置情况	50
第二节	民国时期建置沿革	51
第三节	中华人民共和国时期建置	53
第四篇 政治		55
第一章	民国时期政党、群团	55
第一节	国民党、三青团	55
第二节	帮会	56
第三节	参议会	56
第二章	政权	57
第一节	政权性质及职能	57
第二节	武装组织(包括兵役制度)	59
第三节	司法机构及职能	60

第四节	田赋税收	61
第三章	抗日战争时期	63
第一节	驻防部队及美军顾问组进驻麻栗坡	63
第二节	修石盆飞机场	64
第三节	参加青年军简述	65
第四节	捐税	65
第四章	解放战争时期	67
第一节	中共地下党斗争纪实	67
第二节	边纵斗争纪实及革命政权	71
第三节	迎军工作	87
第五章	中华人民共和国建国后麻栗镇的政治	89
第一节	建政初期面临的困难	89
第二节	征税、征粮	90
第三节	清匪、反霸、减租、退押	93
第四节	抗美援朝时期的宣传活动	94
第五节	镇压土皇帝暴乱	96
第六节	土地改革	98
第七节	贯彻婚姻法	102
第八节	整风反右	104
第九节	总路线、大跃进、人民公社化	105



第十节	大战钢、铁、铜	108
第十一节	文化大革命十年	109
第十二节	揭批“四人帮”	112
第十三节	贯彻“中共中央十一届三中全会”精神	113
第十四节	民兵武装组织建设	115
第六章	中华人民共和国成立后麻栗镇政党、群团	120
第一节	麻栗镇党组织的建立和发展	120
第二节	共青团组织及发展	121
第三节	农会、妇女会的组织及活动	122
第七章	中华人民共和国成立后麻栗镇的民政工作	127
第一节	机构设置	127
第二节	婚姻登记	128
第三节	民事调解	129
第四节	拥军优属	130
第五节	社会救济	132
第五篇	中越关系	137
第一章	概述	137
第二章	中华人民共和国与越南民主共和国关系变化	139
第一节	中、越两国代表团的友好往来	139
第二节	援越抗法	141
第三节	援越抗美	141