

淮阴发电厂志

《淮阴发电厂志》编纂委员会编撰

上海古籍出版社



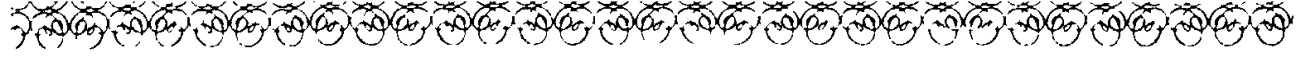


淮阴发电厂志

《淮阴发电厂志》编纂委员会 编

上海古籍出版社





《淮阴发电厂志》编纂委员会

主任委员:李旦生

副主任委员:田 杰

委 员:黄齐敏 李德福 杨学林 韩锦琦

李殿喜 孙家华 包肆宣 韩家树

田同明

主 编:田 杰 田同明

主 笔:田同明



周恩来故乡的夜明珠——江苏淮阴发电厂





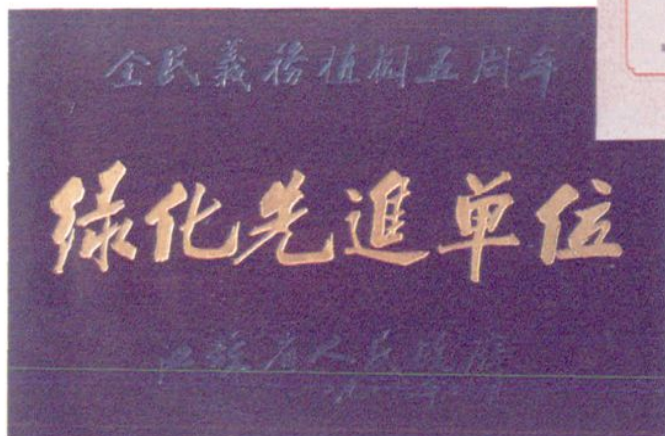
厂房外景

距离电厂 15 公里的
周恩来纪念馆



1985年被中共淮阴市委、
淮阴市人民政府授予
“文明单位”

1980被江苏省人民政府
命名为大庆式企业



1986年被江苏省人民政府
授予“绿化先进单位”

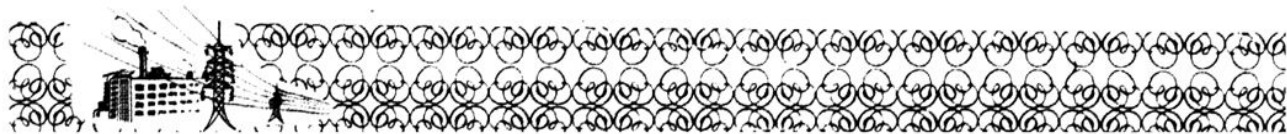


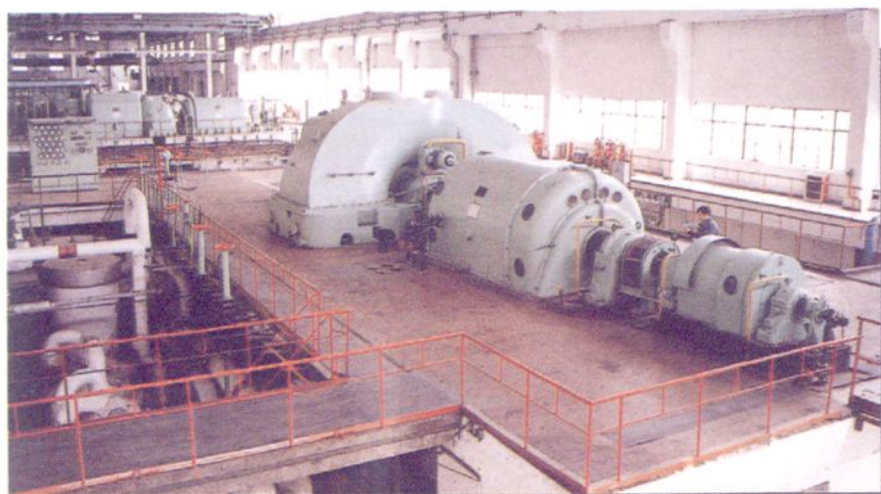


1987年水利电力部授予
“粉煤灰综合利用先进单位”



1987年国家经济委员会授予
“全国资源综合利用先进单位”





汽轮机运行层汽轮发电机群



9号机炉集中控制室



9号锅炉外貌





通向热用户的
供热蒸汽管道



改造供热后的4号汽轮发电机



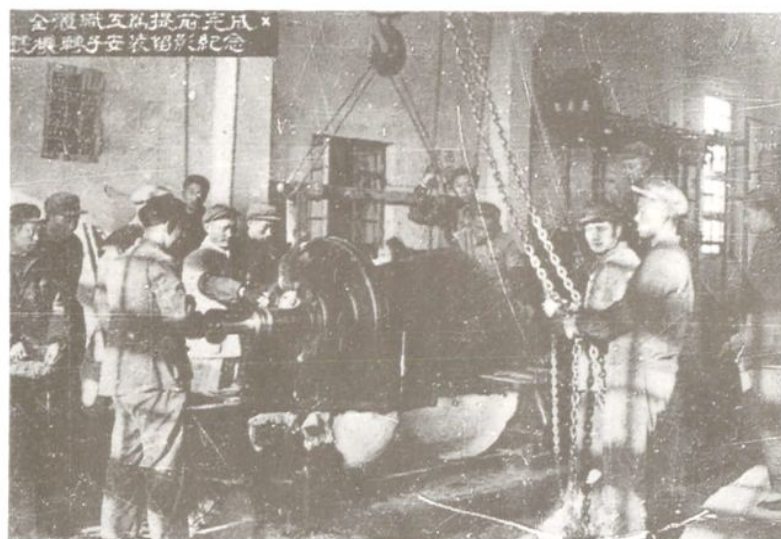


厂属淮阴市电建公司为扬州钢板纸厂安装的
1500 千瓦高速发电机组

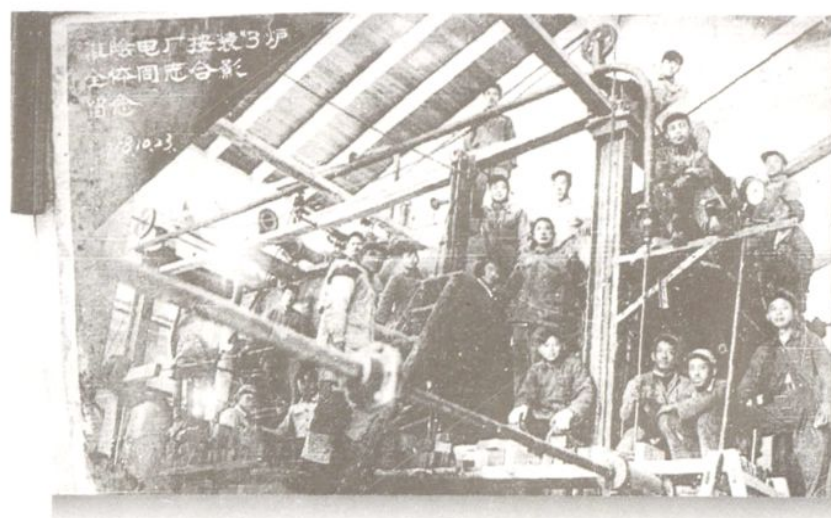


厂属淮阴市粉煤灰
开发公司“加气混凝土砌块”生产现场



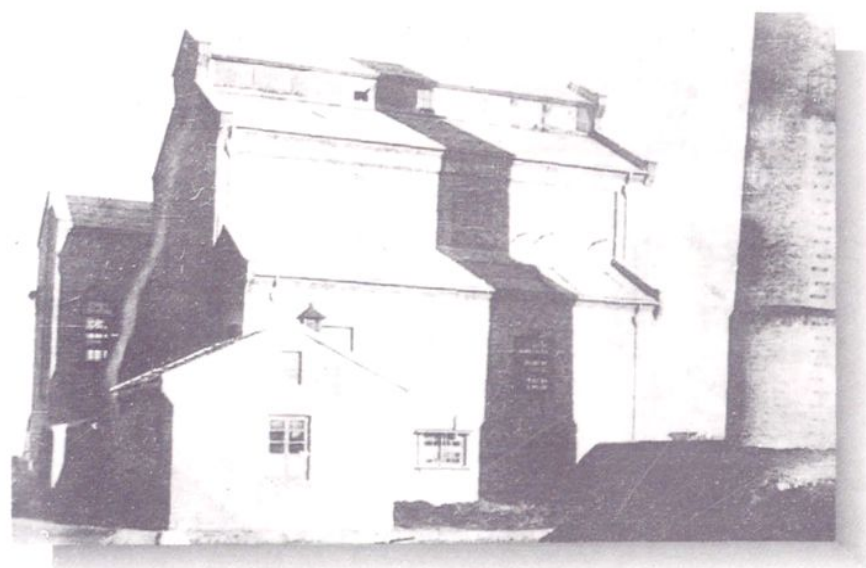


附图 1—2—1 1号汽轮发电机组安装现场



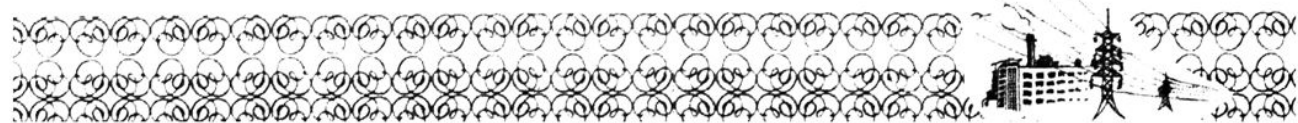
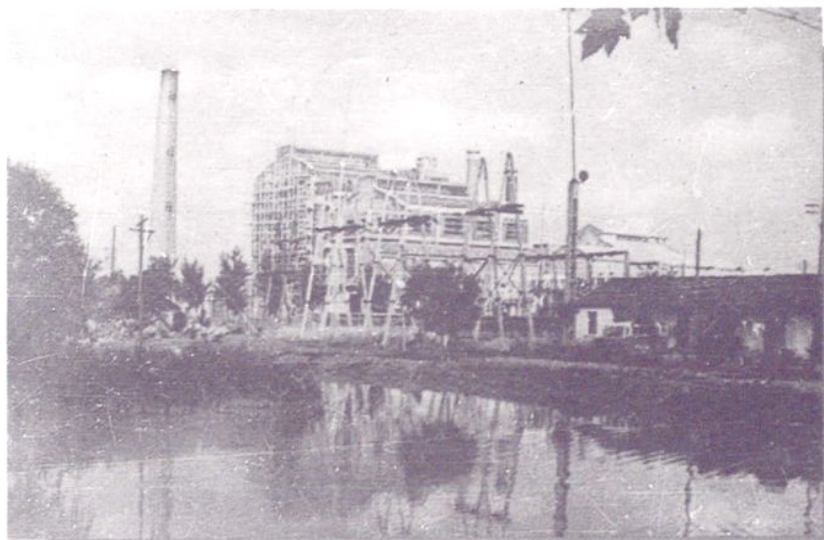
附图 1—2—2 1958年自行安装3号锅炉现场





附图 1—2—3
1、2号机组厂房
外景

附图 1—4—1
1966年第二期扩建工程
竣工后厂房外景

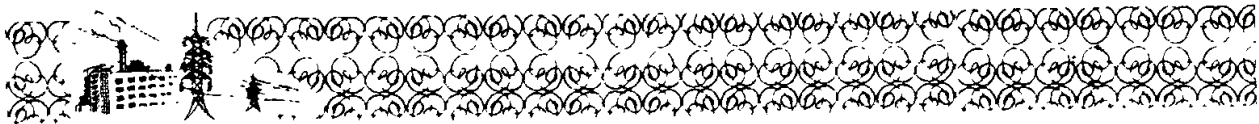
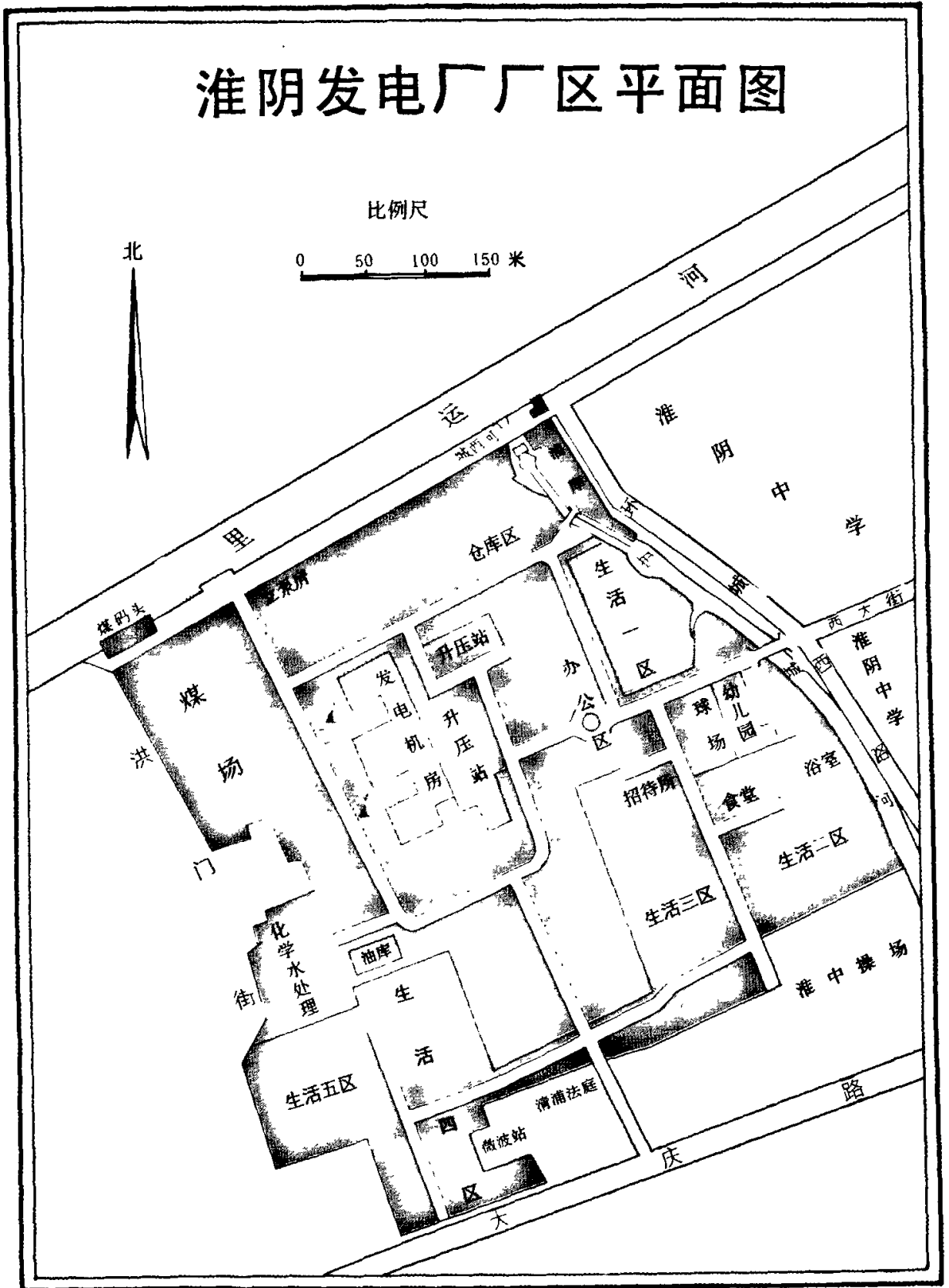


淮阴发电厂厂区平面图

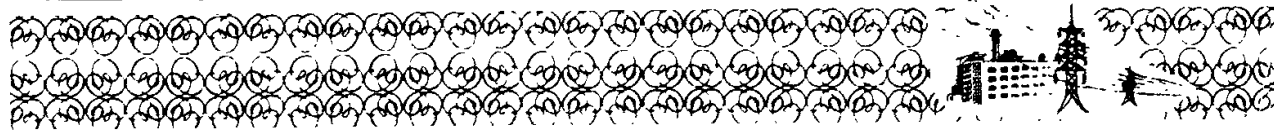
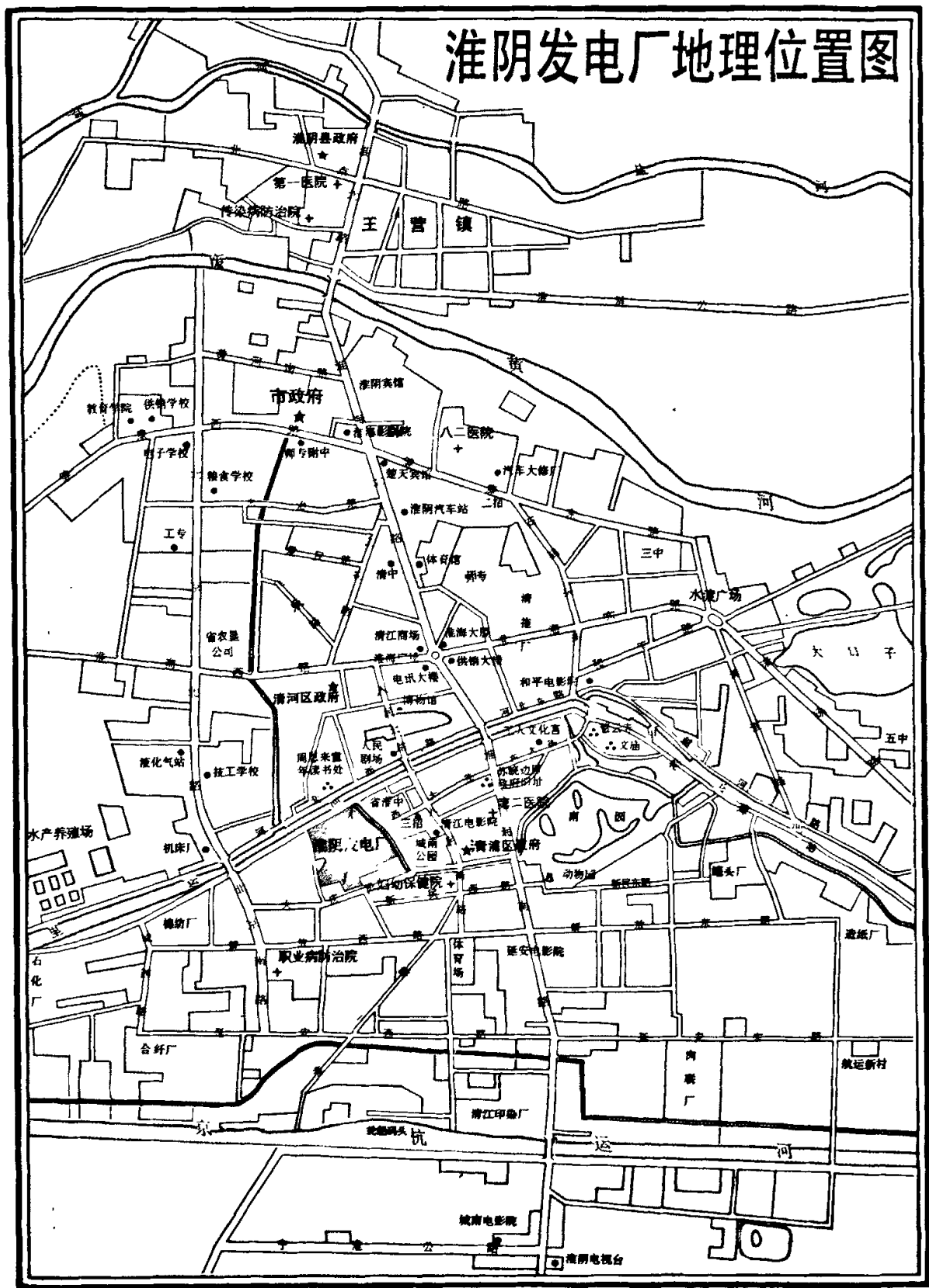
比例尺

0 50 100 150 米

北



淮阴发电厂地理位置图



序

盛世修志。在深化改革、扩大开放、加速发展国民经济的今天,《淮阴发电厂志》出版了。它是淮阴发电厂 30 多年历史的缩影,也是修志人员和全厂职工辛勤劳动的结晶。

淮阴发电厂是我国第一个五年计划时期,在解放不久的一片废墟上建立起来的。三十多年来,电厂从无到有、从小到大,经历了一个艰苦创业、曲折发展的奋斗历程。从建厂时安装的 750 千瓦低温低压机组,到 1987 年 5 万千瓦高温高压机组的投产运行,这中间,渗透着多少人的辛勤劳动,蕴藏着多少人的力量和智慧!建厂以来所发出的近百亿千瓦时的电量,正是电厂职工向党和国家最忠诚的奉献!

回顾往昔,足以欣慰;展望未来,则倍感任重道远。值此全国能源大发展、电力企业奋力争一流的形势下,淮阴发电厂作为市区里一个容量较小、设备陈旧的老厂,如何适应新的形势,结合自身特点,将本厂改造成为一个热电联供、造福淮阴人民的新的热能中心,如何让新的机组在大运河畔矗立起来,这是全厂一千二百名职工必须浓墨重写的大文章。让我们继续发扬团结、拼搏、求实、创新的淮电精神,重振淮电雄风,重绘淮电蓝图,让周恩来总理故乡这颗璀璨明珠更加光彩夺目。

在志书编撰过程中,省电力局与市修志办等部门领导曾给予多方指导督促,全厂职工也给予热情支持,在此一并

表示感谢!

由于史料欠缺,加之编撰水平限制,志书尚有美中不足之处,今后续编时当进一步完善。祈请有关人士不吝指教。
是为序。

李旦生

一九九四年十月三十日

凡 例

一、本志以马克思主义、列宁主义、毛泽东思想为指导，坚持唯物主义的历史观，实事求是地记述淮阴发电厂的历史和现状。

二、本志以 1954 年工厂筹建为上限，下限止于 1987 年底，大事记延至 1990 年底。

三、本志体例为述、记、志、表、图、录诸体裁并用，以语体文记述。专志按章、节、目结构编排；以生产力发展为主线，着重记述“建设”、“生产”和“企业管理”三部分。

四、本志取事，详近略远。不设人物章，以“因事系人”的方法，记述有关人物。

五、大事记采用编年体和纪事本末体相结合，以编年体为主的方法编写。

六、本志用字以中国文字改革委员会颁布的《简化字总表》为准。计量单位按国务院 1984 年 3 月 4 日颁布的《中华人民共和国法定计量单位》为准，历史上使用的计量单位名称，一般折算为法定单位。历史纪年采用公元纪年。

七、本志资料，以历史文献、档案材料为主，亦有部分口碑资料，均已经整理核实，不再注明出处。