



运城市盐湖区人民医院

院志

主编：郭建朝

40

运城市盐湖区人民医院院志编纂委员会

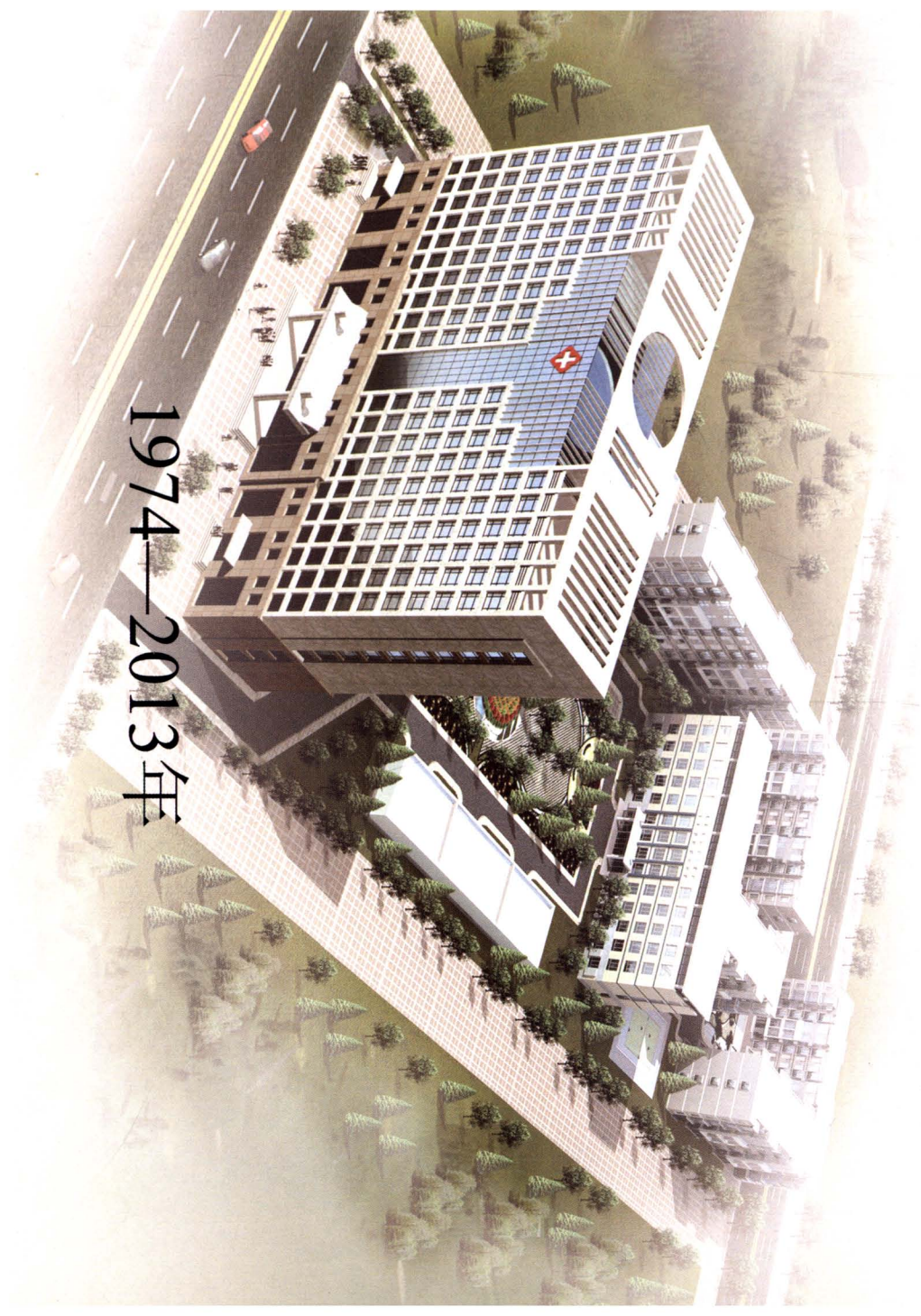


运城盐湖区人民医院

院志

主编：郭建朝

1974—2013年



《盐湖区人民医院志》编纂委员会

主任委员：郭建朝

副主任委员：任雪平 周 涛 雷掌文 冯绿竹

张海峰 胡俊萍 郑 祥

委 员：张永潮 赵丽萍 李海莲 李军救

刘光明 叶金凤 雷巧娟 吴连科

徐峰骏 张月能 孙增胜 杨朝平

许 磊 马丽娜

《盐湖区人民医院志》编纂成员

主 编：郭建朝

副主编：任雪平

顾 问：雷凌云 席天玉 李宏一 郭进祥

王士卿 张 民 杨芝兰 薛天林

郑祥福 张建跃

编 辑：王彦存 张健康

摄 影：刘光明

审 定：运城市盐湖区区志办



1995年建成的住院大楼，现为体检大楼



2007年建成的外科住院楼，现为骨病大楼



2012年投入使用的门诊综合大楼



2013年调整后的院领导班子

从左向右：胡俊萍（副院长）、郑祥（党支部副书记）、雷掌文（副院长）、郭建朝（院长）、周涛（副院长）、冯绿竹（副院长）、张海峰（纪检组长）



1985年省卫生厅授予“文明医院”奖牌



2003年医院组织开展抗击“非典”斗争



2004年医院开展体制及人事分配制度改革



2011年7月，建立临床服务中心，她成为窗口服务的一张名片



2011年医院顺利通过“二甲”医院复审



2012年医院成立骨病中心



2013年开展远程会诊服务，与北京301医院建立远程会诊中心



建立技术协作关系，与杭州大学附属医院签约



2013年医院开展“市民看医院”主题活动



骨科一病区开展关节镜手术



普外一病区无影灯下开展腹腔镜手术



骨科二病区进行股骨头置换手术



神经外科开展凹陷骨折整形术



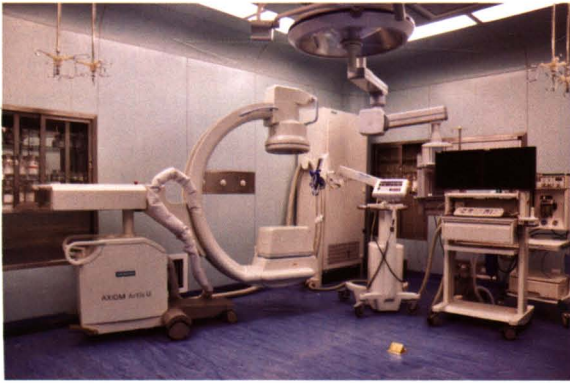
妇科开展利普刀手术



骨科三病区开展椎间孔镜手术



产科成功抢救羊水栓塞大出血患者



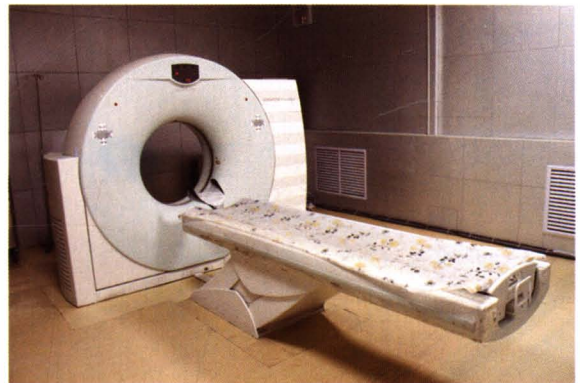
西门子X射线血管造影机



GE核磁共振



高压氧舱



德国西门子16层螺旋CT



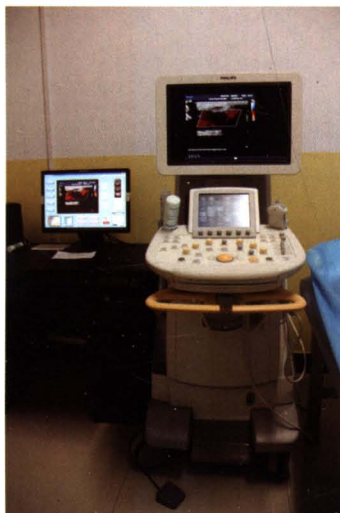
日立7180速全自动生化分析仪



西门子YSIO型DR



飞利浦IU-Elite彩超



飞利浦IU22彩超



德国JOIMAX全脊椎间孔镜



七十年代医院文艺宣传队



八十年代医院开展广播体操竞赛活动



医院组织“迎国庆”文艺汇演



“天使的乐章”院歌护士演唱团





盐湖区人民医院远景规划图

序

条山巍巍、盐湖森森，岁月之河长流不息。从1974年到2013年，我们的医院走过了四十个春夏秋冬，由一个襁褓中的婴儿，成长为一个风华正茂的青年，在改革开放的舞台上展示着她的风采与魅力。

历经四十年的变迁，医院已经从最初职工98人、床位100张、建筑面积3500平方米的县级医院，发展成为目前占地29.2亩，固定资产2亿元，开设病床420张，拥有临床科室34个、医技科室12个、职能科室21个；在职职工681人，高级职称48人，中级职称176人，初级职称405人。1995年被评为“二级甲等医院”，承担着山西医科大学汾阳医学院和运城护理职业技术学院等院校的教学、实习任务，2014年又与西安唐都医院、杭州师范大学附属医院建立协作关系，目前，是全市最大的集医疗、科学、教研、预防、保健和康复为一体的县（区）级综合性医院之一。

四十年艰苦创业，四十年岁月如歌。盐湖医院，踏着改革开放的节拍，伴着新世纪的春风，迈着矫健的步伐一步一个脚印地向着现代化走来。

尤其是近几年来，我们以“三个代表”重要思想和科学发展观为指导，坚持以人为本，强化人才立院、科技兴院的办院理念，大力实施以优质服务为中心，以优势专业为重点的发展战略；完善管理制度，改进服务模式，着力推进“优质服务年”、“内涵服务年”、“基础质量年”等活动，确保医疗安全，全面提高医疗质量；坚持改革创新，提升管理水平，优化医疗服务流程，规范医疗服务行为，实行成本核算等措施，缓解群众看病贵的问题。同时不断加强医院文化建设，提高医务人员职业素质，弘扬救死扶伤精神，培育健康向上的核心价值观，促进医院全面发展，2013年门诊病人达86115人次，住

院患者 13957 例,实现了业务收入破亿元的历史性突破和跨越式发展,走在全市二级医院的前列。

四十年发展沧桑巨变,四十年沉淀厚积薄发,一份份荣誉见证着医院奋斗的历程,创建三级综合医院是我们新的目标和“医院梦”。让我们团结在一起,手拉着手,肩并着肩,昂首挺立在时代的潮头,坚持依法执业,最大限度地实现医院的公益性质和社会责任。

“以史为鉴,可知兴衰”,资院育人,继往开来。正是肩负这样的责任和使命,我们编写了《盐湖区人民医院志》,客观记述医院的发展历程,真实反映医院的文化内涵,望以此志为后人提供历史的见证。

谨以此为序。

院长 郭建朝

二〇一三年十二月

凡 例

一、本志以马克思主义、毛泽东思想、邓小平理论和"三个代表"的重要思想为指针,坚持科学发展观,用辩证唯物主义和历史唯物主义的观点,实事求是记述盐湖区医院的发展历程,力求突出医院的主要特点及重点。

二、本志记述上限为 1947 年,下限为 2013 年 12 月,对 1974 年以前的历史简略。由述、志、记、表、录、图、传组成,以志为主,共分 14 章、61 节,志首置概述,末节设大事记和附录。

三、本志采用现代汉语记叙体,文风力求严谨朴实,简明流畅。

四、政区及医院等名称均按记事当时称谓书写,但对于 2000 年以来的政区变化,医院至 2009 年 6 月前仍采用原行政区域的所定医院名称,以后采用行政区划变更后的医院名称。

五、本志全部采用公元纪年,年份表述写具体年,有时为简练,用"是年"或"本年"。

六、本志所录人物传及简介,院级领导、退休副高级以上职称、在职副高级以上职称按生年排列为序,逝世的院级领导及副高级职称者以卒年排列为序,既是院领导,又具备副高级以上职称者,不重复记载。

七、统计资料数据表中出现年限中逝者,文中记述年代跨度大者,皆因原始资料遗失,故造成空档。

八、正文前所选载的照片及文中的照片,是对志文内容的形象诠释和补充,但由于历史的原因,难以求全、求齐。

九、本志计量单位采用国家现行计量单位。

十、本志资料源自六个方面：盐湖区档案馆资料、区卫生局档案室资料、本院档案室资料、当事人回忆资料、各科室提供资料及社会调查资料。

二〇一三年十二月

目 录

序.....	(1)
凡例.....	(1)
概述.....	(1)
第一章 医院沿革.....	(14)
第一节 位置、面积.....	(14)
第二节 建制沿革.....	(15)
第二章 临床、医技业务.....	(19)
第一节 临床医疗业务.....	(19)
第二节 临床科室.....	(30)
第三节 医技科室.....	(78)
第四节 新技术、新项目.....	(99)
第三章 护理服务.....	(106)
第一节 护理业务.....	(106)
第二节 护理管理.....	(108)
第三节 护理培训.....	(119)
第四节 护理活动.....	(123)

第四章 医疗设备	(135)
第一节 医疗器械.....	(135)
第二节 采购、维修及管理.....	(144)
第五章 医护队伍建设	(146)
第一节 卫生专业技术人员.....	(146)
第二节 综合培训.....	(154)
第三节 进修学习.....	(160)
第四节 继续教育.....	(172)
第五节 学历教育.....	(173)
第六节 教学.....	(178)
第七节 论文.....	(182)
第六章 预防保健	(193)
第一节 机构设置.....	(193)
第二节 预防及医疗保健.....	(194)
第三节 巡回医疗.....	(201)
第四节 健康教育.....	(207)
第五节 传染病防治.....	(210)
第六节 医院感染管理.....	(215)
第七章 医务专项服务	(221)
第一节 法医鉴定.....	(221)
第二节 医疗保险服务.....	(222)
第三节 健康体检.....	(227)
第四节 院前抢救.....	(230)