

资中县烟草志

四川省资中县烟草专卖局  
四川省烟草公司资中县公司

编

# 资中县烟草志

## (1911—1990)

四川省资中县烟草专卖局  
四川省烟草公司资中县公司 编

## 《资中县烟草志》编审人员

### 领导小组：

组 长：何幼识

副组长：余学超、刘龙波

成 员：魏大金、蔡永华

编 撰：饶治龙、易百鹏

### 审 稿：

内江市烟草公司志办：杨汾江、朱嘉鹏、李文俊

资 中 县 志 办：钟四海、胡小竹

李 青、杨代华

校 对：饶治龙、易百鹏

封面题字：郑先贞

## 前 言

《资中县烟草志》遵循“不违史实、功过并载、详今略古、重点突出”的原则，记述了我县烟草行业产供销、人财物之活动史实；尤其新中国成立 41 年来烟草事业在市场起伏变化中稳步发展之经验教训更为详尽，希本志能够成为烟草系统广大干部、职工学习业务，认识过去、服务现在、开创未来，在进一步发展烟草业方面研究考证、扬长避短的乡土教材，亦以“资治、教育、存史”而留墨后世。

由于本志跨越两个社会，且民国时期政、商两界变动频繁，资料不齐不全，实是“索之无源、欲引难寻”，加之我们水平有限、时间短促，在资料取舍、布局、归属、叙述等方面的缺点、错误在所难免，敬请读者批评指正，遗漏之处，切望后志拾遗补缺。

何幼识

1992 年 10 月



## 凡 例

一、原则：《资中县烟草志》以马列主义毛泽东思想为指导，坚持辩证唯物主义和历史唯物主义观点，实事求是，秉笔直书。

二、断限：1911—1990年，个别内容上溯下延。

三、结构：按事物性质横分门类、纵述史实；设章、节、目数层次。

四、文体：语体文、记叙体；文风力求严谨、朴实、简洁，述而不作，但不排斥精当论断；适当运用对比、引用、比喻等辞格，序、述、记、志、图、表、录诸体咸备。

五、纪年：主要用公历，民国以前年号以公历对照，对解放前后的划分，以1949年12月8日资中解放的时刻为界。

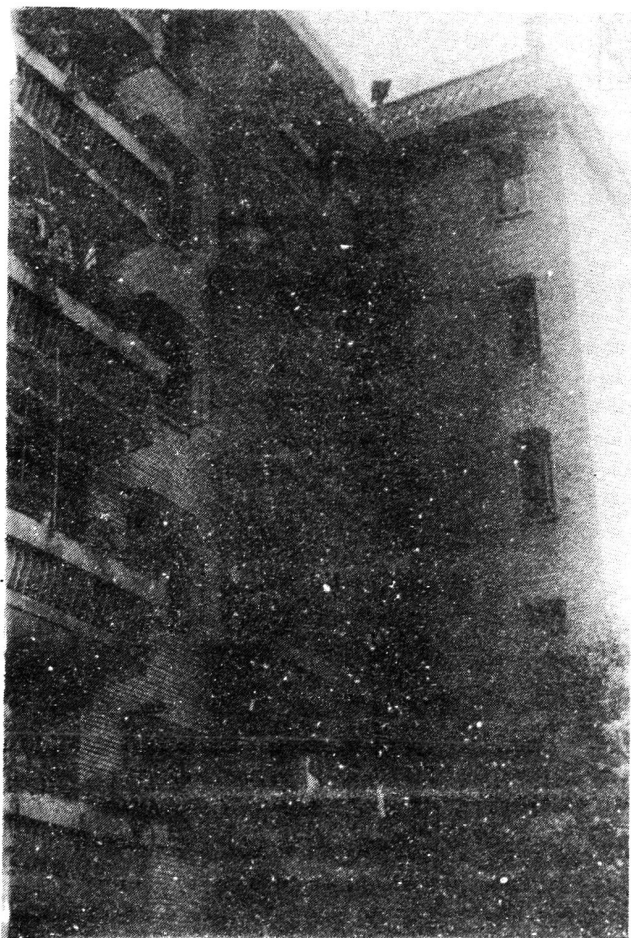
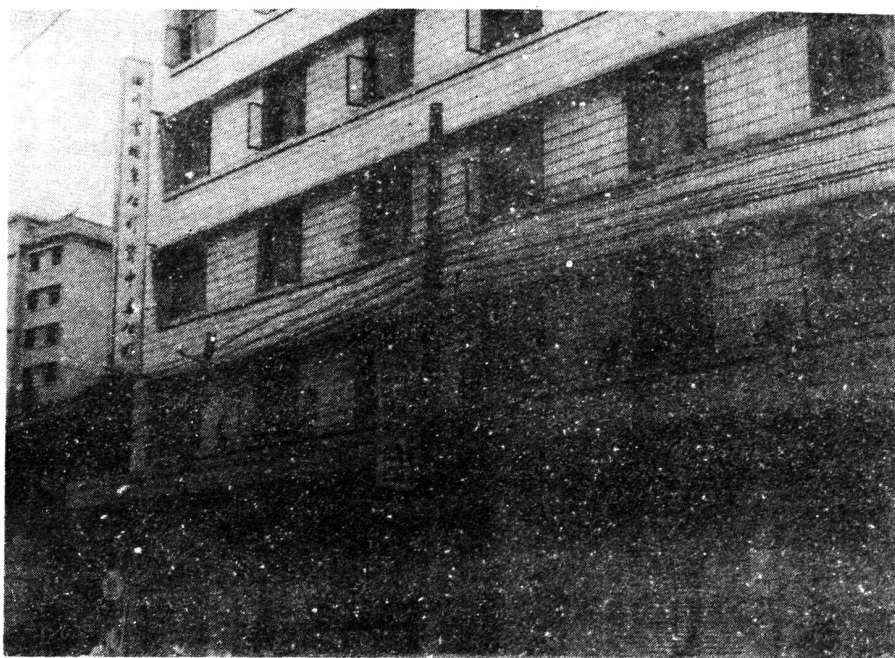
六、单位：一律汉字表示，如平方米、公斤。1986年7月1日起用公斤，之前为市斤，跨越前后的统计数，则化为一致。

七、数字：用绝对数、相对数和平均数，一律阿拉伯字书写，少数不适处方用汉字。

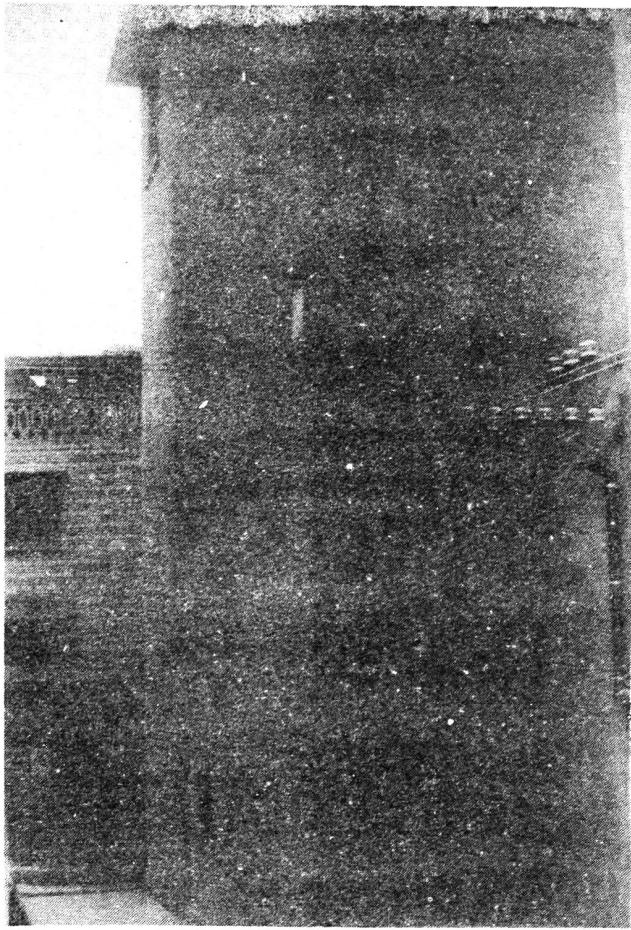
八、币制：1955年3月1日以前的人民币一律换算为新人民币值；解放前的货币，沿用旧制，不予换算。

九、大事记：以编年体为主，顺时记事本末体为辅，兼取诸体之长。

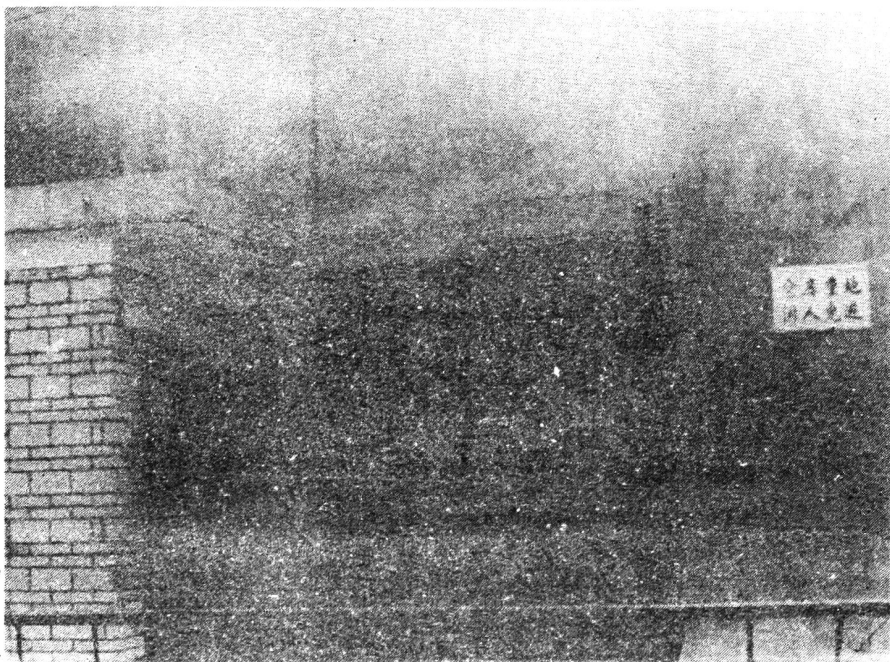
十、司局：资中县烟草公司（简称“县烟司”）和资中县烟草专卖局系两块牌子、一套人马，经理即局长，文中一般只提其一，不加注释。



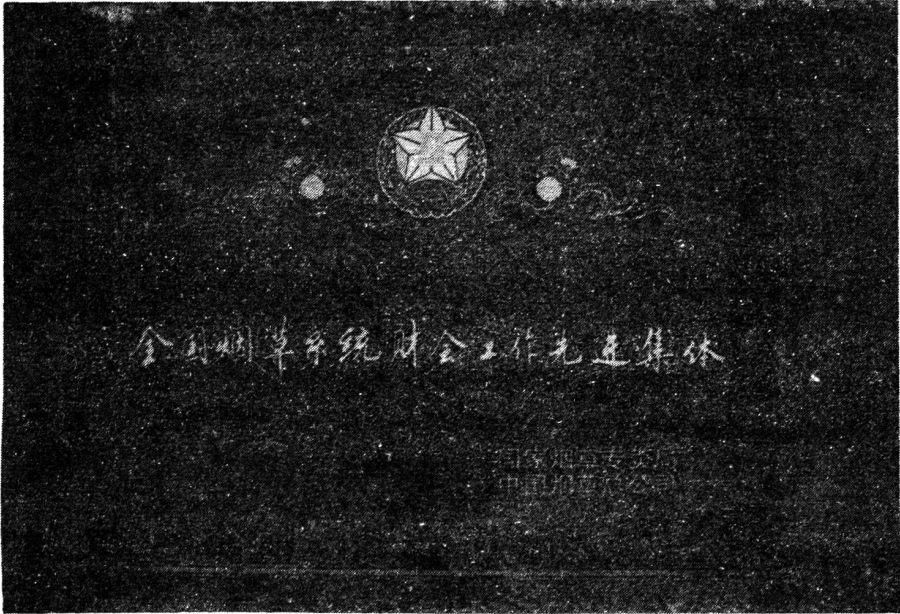
图二：资中县烟草公司职工宿舍一角  
图一：资中县烟草公司办公楼



图三：资中县烟草公司烟库侧面



图四：资中县烟草公司烟库大门正面



图五：1990年国家烟草局、烟草总公司授予资中县烟草公司财会科  
全国财会工作先进奖 集体

图六：资中县烟草专卖局1988年被县委县府授予文明单位







图七：1990年会计工作达标

图八：1990年度县烟草公司被评为市治安安全合格单位



图九



图十



刘龙波等同志查看烟叶长势



(图十二)



(图十三)

烤烟初烤炕房

图十四



图十五

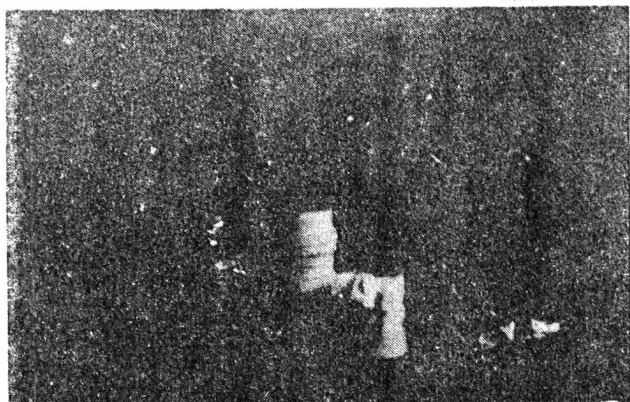
收购评级



入库烟叶

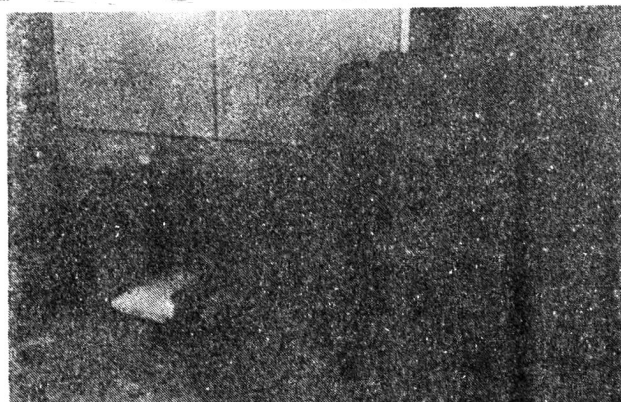
走马乡农民吴国斌手工卷烟用品： 卷烟盘纸

(图十六)



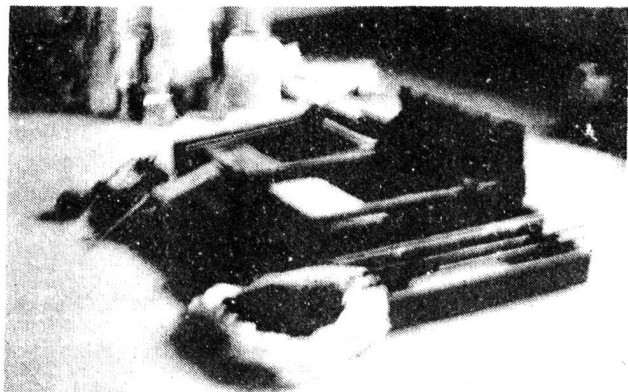
拌烟香料

(图十七)





(图十八)



卷烟机具

(图十九)



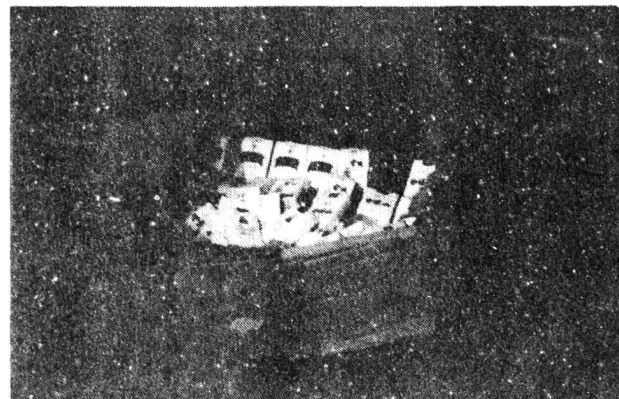
卷烟印章

(图二十)



⑤ 条盒包装

(图二十一)



⑥ 卷制成品

# 目 录

前 言	(1)
凡 例	(2)
概 述	(1)
大事记	(3)
第一章 晒 烟	(11)
第一节 生 产	(11)
第二节 购 销	(13)
第二章 丝 烟	(18)
第一节 购 运	(18)
第二节 加 工	(19)
第三节 销 售	(22)
第三章 烤 烟	(24)
第一节 种 植	(24)
第二节 初 烤	(25)
第三节 收 购	(27)
第四节 扶 持	(27)
第四章 卷 烟	(29)
第一节 生 产	(30)
第二节 购 进	(31)
第三节 销 售	(32)
第四节 储 运	(43)
第五章 机 构	(52)
第一节 管理机构	(52)
第二节 商民组织	(56)

第三节	烟草企业 .....	(58)
第四节	党群组织 .....	(62)
第五节	其他组织 .....	(64)
第六章	职 工 .....	(65)
第一节	职工队伍 .....	(65)
第二节	教育培训 .....	(68)
第三节	工资福利 .....	(69)
第七章	管 理 .....	(73)
第一节	专 卖 .....	(73)
第二节	财 务 .....	(80)
第三节	计 划 .....	(83)
第四节	物 价 .....	(85)
第八章	税 利 .....	(94)
第一节	税 收 .....	(94)
第二节	利 润 .....	(97)
附录:一、	罂 粟 .....	(100)
二、	戒 烟 .....	(107)
后 记	.....	(110)

## 概 述

资中县城,形似帆船,倒置于沱江北岸,大桥连通南北,将自西向东并行的成渝铁路、成渝公路、成渝高等级公路搂在怀里;由南往北连接的资威、资安公路绕城而过;江上船只来来往往;水陆四通八达。1990年,全县13区(镇)、96乡(镇),总面积1734平方公里,人口126万。

全境一派丘陵,山水相间,宜农宜人。低山、浅丘、缓丘占百分之八十三,耕地109万亩,有紫壤、黄壤等四种土质,酸碱值中性。年均气温17.5℃,日照1297小时,降雨964毫米,无霜期330天,物产丰富,不愧为“天府之国”之一部分。

境内公民、新桥、龙结的部分深丘区,具有发展烟叶的良好条件:耕地面积稍宽,经济作物较少,昼夜温差大,雨量足而匀,适宜烟叶生长;山上林木繁茂,地下煤炭饱藏,可降低烘烤成本。1990年,资中烤烟的亩产量、亩产值和上中等比重诸指标,均居全市首位。资中紧接资阳——四川烟厂所在地,车船直达,烟叶入库后可随即送厂,真是得天独厚。1972年资中着手发展晒烟,1975年达到高峰,种植5448亩,年产晒烟4132担。实践证明:境内发展烤烟、晒烟生产大有作为。

资中县烟草公司、资中县烟草专卖局(司局一体),座落在船城环城路,办公楼、烟仓库、宿舍楼前后叠列;办公楼底层是批、零营业部,紧靠西环路,左去汽车站,右往大桥头均只二三百米。公司占地3.3亩,建筑面积3883平方米,砖混结构,总投资88万元。公司拥有批发、代批发单位13个,国、合、私营零烟户3280家,从1984年建制以来,卷烟销售额逐年上升,7年上交税金93.5万元,实现利润126万元,税利合并可再建2.5个烟草公司。

1990年,在职职工33人,人均年收入比1984年增长1.8倍。高里办公室、宿舍建成之时,接近一人一间、一户一套;还有两个小会议



室和一个“职工之家”，集会、阅览、舞蹈、弈棋及打乒乓均可。

如今县烟司，在县委、县政府和内江市分公司的领导下，紧紧依靠县、区烟草专卖领导小组，调动工商、供销、财税、银行等部门管好、搞活烟草市场的积极性，使“双线承包”任务年年实现或超额，职工们正信心百倍、干劲十足地为发挥丘陵优势、加速资中四化建设而努力奋斗！