

兰溪市供销社志

兰溪市供销社联合社

兰溪市供销社志

浙江省兰溪市供销合作社联合社编

一九八七年十二月



兰溪市供销社联合社▲

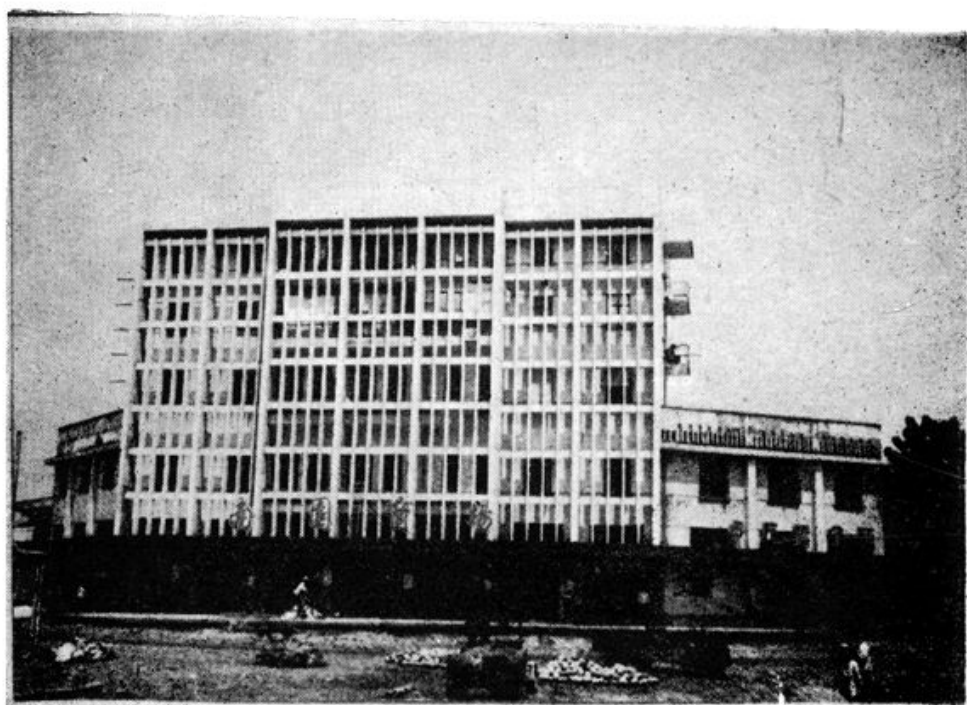


市供销社商场 ◀
诸葛供销社商场内景一角 ▼



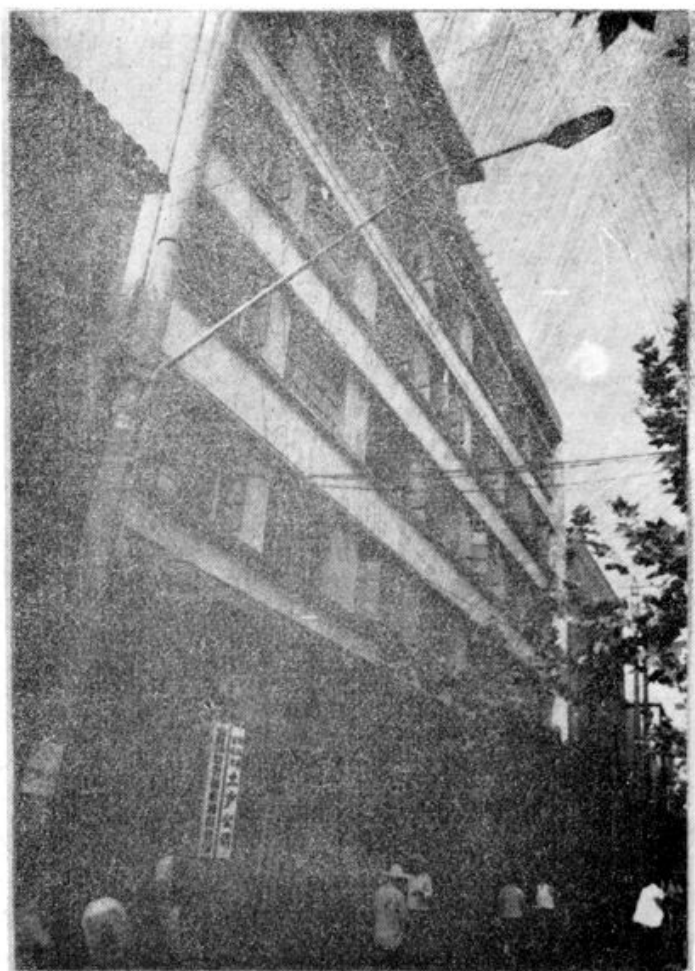


香溪供销社商场
▼



市特产公司棉花仓库

市农业生产资料、土产、物资回收利用公司





市副食品公司



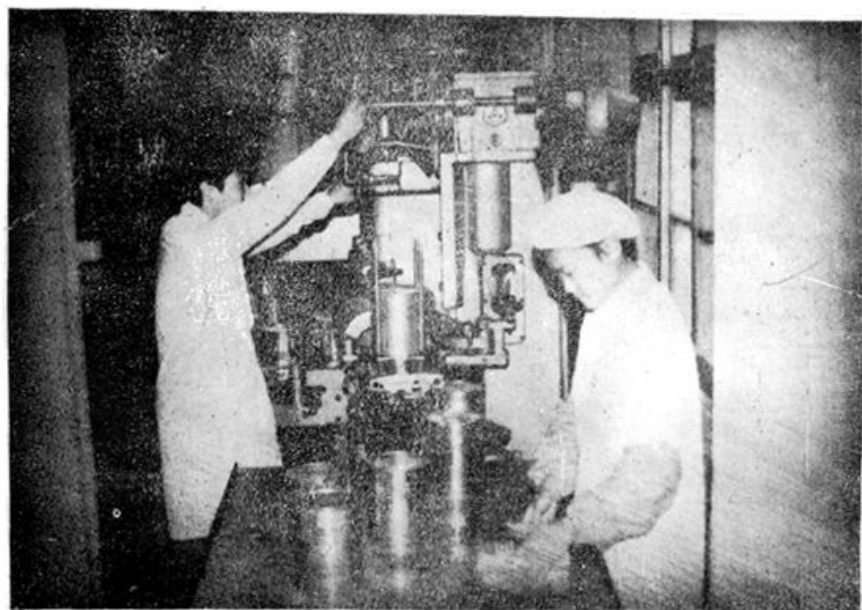
市特产公司精制茶厂

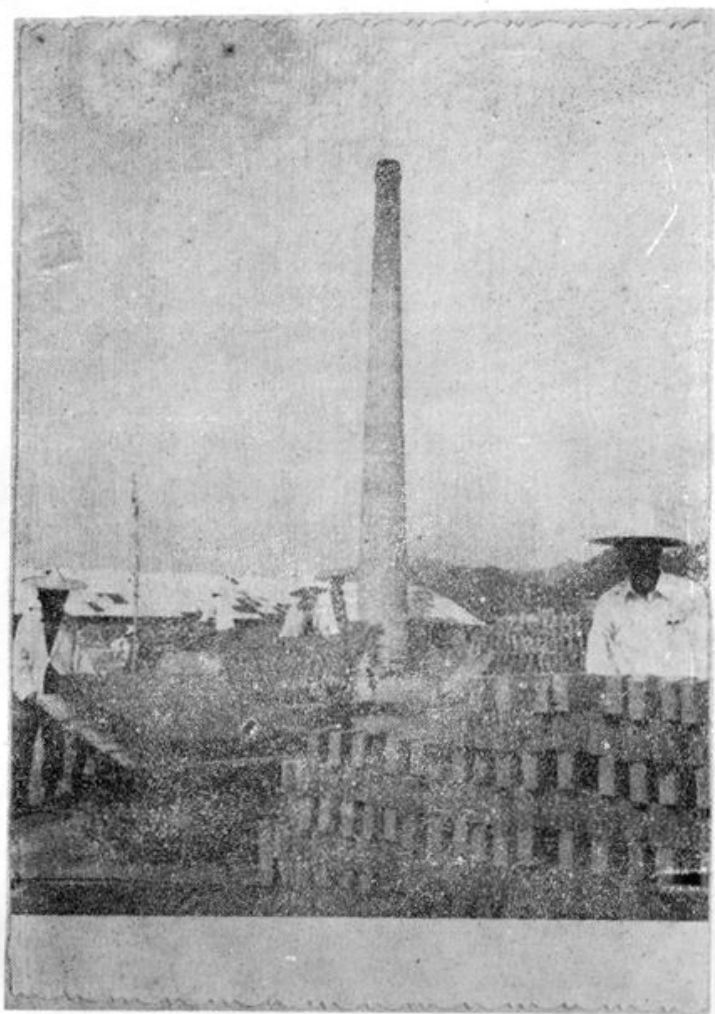




供销社农业生产资料供应一瞥

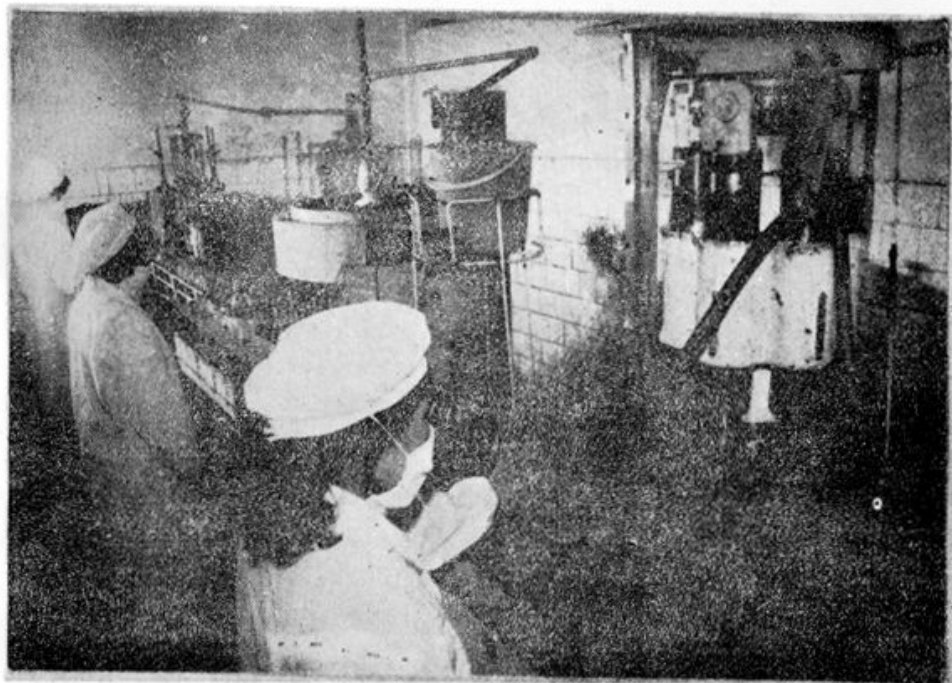
市罐头厂罐头车间





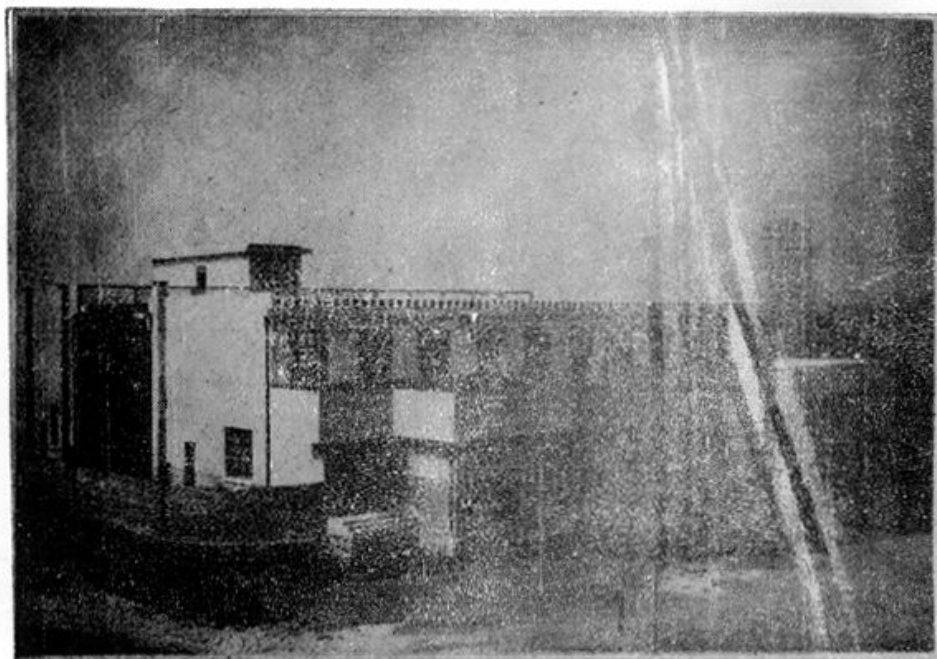
供销社与石渠乡联办的砖瓦厂

永昌供销社食品厂汽水流水线

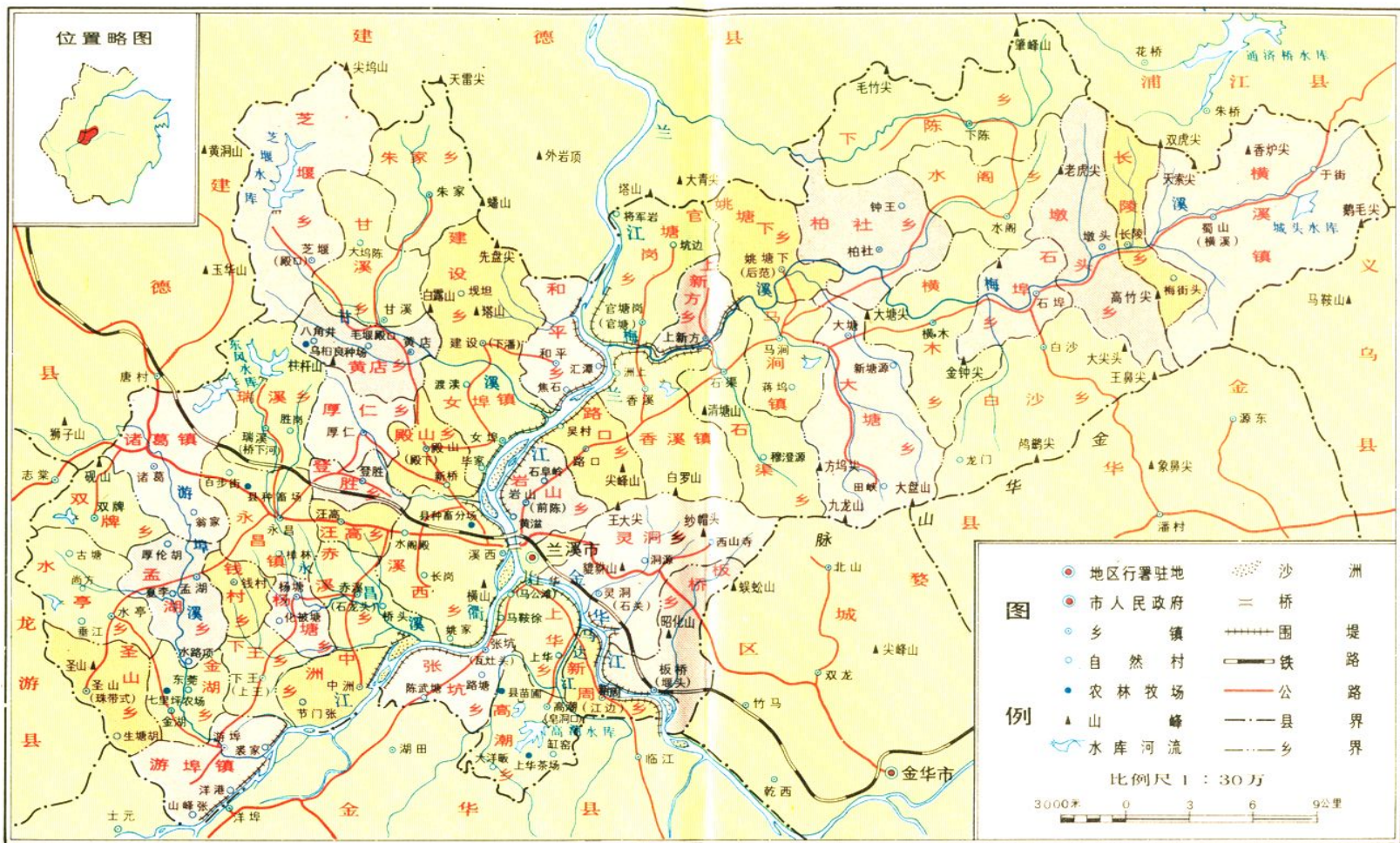


永昌供销社新建的食品厂厂房

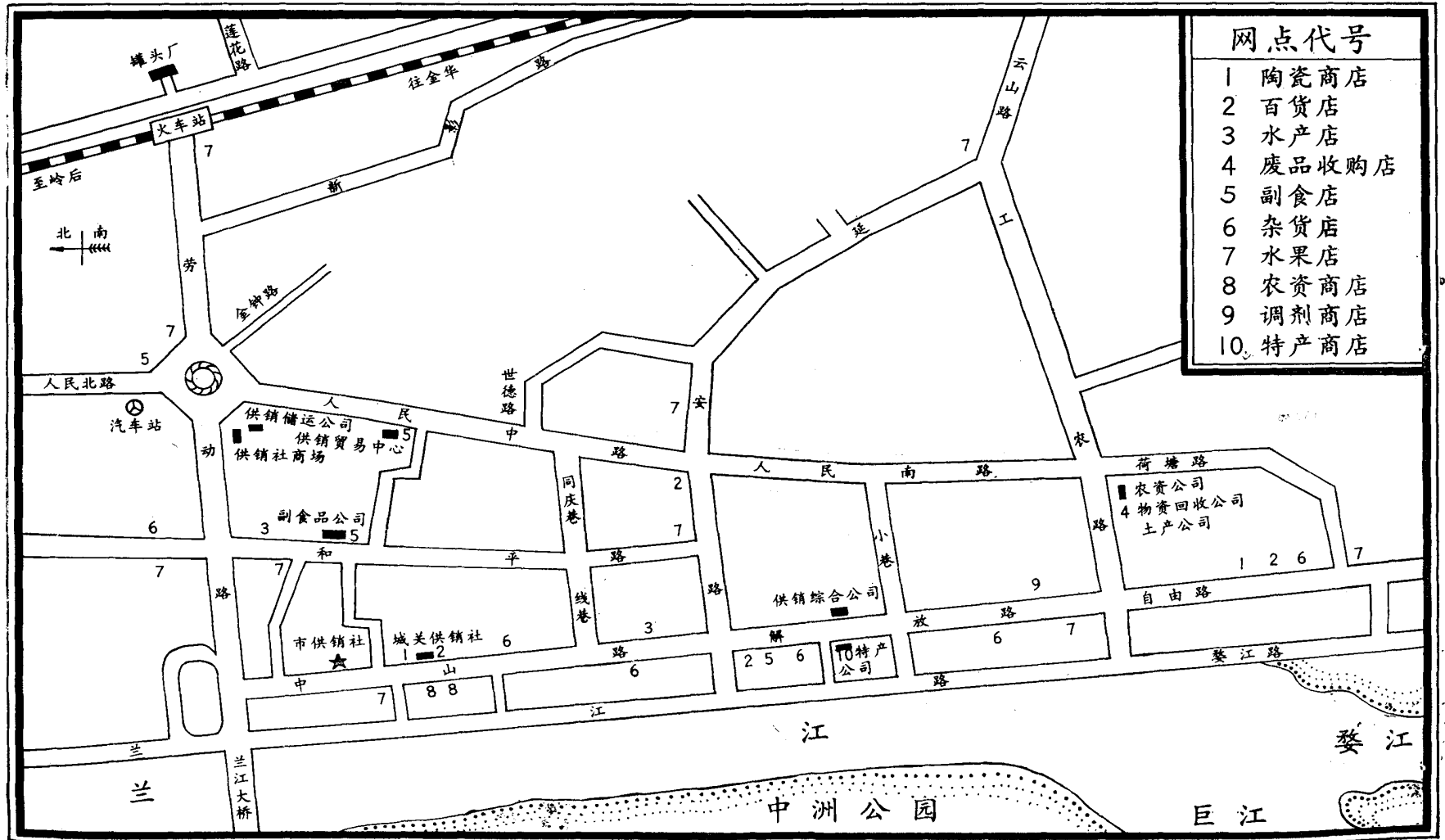
云山新村供销社职工宿舍



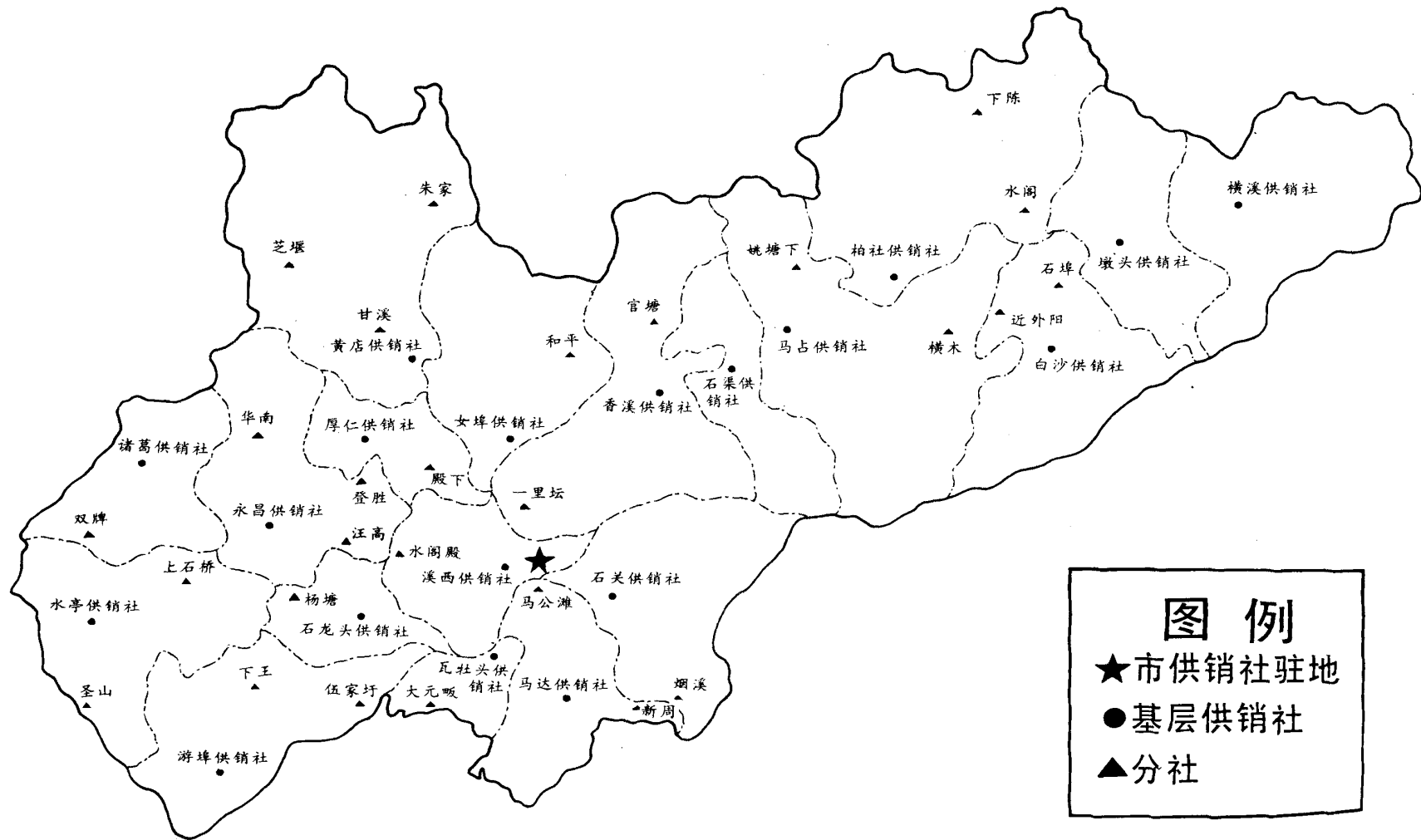
兰溪市图



兰溪市供销社城区网点图



兰溪市供销社农村网点分布图



兰溪概况

(一)

兰溪位于金衢盆地北缘。交通方便，商业繁荣，工业发展较快，是浙江省中西部综合经济型新兴工业城市。

市境东西长61公里，南北宽41公里，总面积1313.56平方公里，略呈短剑形。地势东北层峦叠嶂，东部大盘山海拔1312米，为全市最高峰；西与南丘陵起伏，海拔一般约80米。衢江与金华江于城关镇西南汇为兰江，贯穿中部，北流入建德县。三江两岸为河谷平原，海拔30米上下。气候适中，四季分明，属季风副热带气候区。年平均气温在15~17℃之间。最冷月（1月）平均5.4℃，最热月（7月）平均29.8℃。无霜期年均263天。年平均降水量1365.2毫米，其中5月、6月占全年降水量33%，多洪水为患。

唐咸亨五年（674）始建为县，属婺州。古时沿江盛产兰苣，故水名兰溪，县即以溪为名。元元贞元年（1295）升为州，明洪武三年（1370）复为县，隶金华府。民国3年（1914）废府设金华道，辖原金华、衢州、严州3府所属19县，道尹驻兰溪，不久移驻衢县。民国22年以兰溪为实验县，翌年又设兰溪区行政督察专员公署。26年撤实验县复为普通县，兰溪区改称第四专区，专员公署驻金华。公元1949年5月6日兰溪解放，建立人民政权。同年11月划县城置兰溪市，次年5月，市又并于县。1985年7月6日，撤兰溪县建为兰溪市（县级）。

现行政区于市区设城关镇，下辖城南、城中、城北3个街道办

事处。乡区分游埠、永昌、女埠、上华、岩山、马涧、梅江 7 个区，游埠、永昌、诸葛、女埠、香溪、马涧、横溪 7 个镇又 43 个乡。人口 1985 年末有 606835 人。多数属汉族，次为畚族，尚有苗、回、蒙、满等族，人数很少。人口密度每平方公里 463.17 人。沿江平原较高，尤以城关为密，每平方公里达 13041.5 人。东北山区较稀，马涧区每平方公里约 280 人。

市人民政府驻城关镇。北至省会杭州市径距 132 公里。依山傍水，地形狭长，人烟稠密，总人口为 52166 人。抗日战争期间拆除城垣，街道略有扩展。建国后加强城市建设，市容不断改观。于城基及沿江建环城马路，填后官塘为人民路，集大部工厂于城关镇、溪西新区、岩山乡，建住宅群于云山东麓。供水、供电、交通、电讯等市政建设已粗具规模。现规划在兰江西岸开辟新区，实现后，市区将包括城关、溪西、马公滩，鼎立于三江之滨。

(二)

兰溪地处衢江、金华江和兰江的汇合点，水路交通便利，商业繁荣，素有“三江之会，七省通衢”之誉。南宋建都临安，兰溪为通闽广之要道，浙中交通枢纽，金衢盆地经济中心。元代商业经济发展，交通更趋繁忙。“乘传之骑，漕输之楫，往往蹄相靡而舳相衔。”王奎《重建州宇记》兰阴山灵源积庆侯庙门联又云：“日对千舟竞发，夜照万户明灯。”即当时真实写照。民国 19 年（1930），有钱庄 15 家，银行 7 家。沿江则帆樯林立，据民国 19 年《浙江省航政之概况》载，兰溪“蓬船停泊，常有数千”。可见本市历来水陆交通发达，商业繁盛。

建国以来，金兰铁路延伸至新安江岭后，新建公路四通八达。兰江自下游富春江电站建成，水位升高，运输能力相应提高，客轮当天可直达杭州，货轮可通上海。除铁路大桥外，昔日金华江、兰江两浮桥已为新建南门、兰江两大桥所代替。兰江大桥全长 1041

米，东端有回旋形引桥，新颖壮丽，颇具特色。昔日三江天堑，已变通途，兰溪成为浙江中西部交通枢纽之一。

兰溪虽称繁庶之地。但建国前工业基础较差。20世纪40年代只有数家小型工厂和手工业作坊。建国36年来，现代工业发展迅速，已有化工、冶金、纺织、机械、食品、医药、建材、造纸等行业。1985年全市有乡以上工业企业512家，其中以冶炼厂、棉纺织厂、化工总厂、电缆厂、味精厂、胶鞋总厂、农药厂、酒厂、橡胶厂、塑料总厂、自行车零件厂、云山制药厂、版纸厂、化肥厂、机床厂等规模较大。1979年经济体制改革以来，城市工业活力旺盛，经济效益显著提高，乡镇工业也得到迅速发展。1985年全市工业总产值73213万元，占工农总产值73.18%，485家乡以上独立核算工业企业实现利润9133万元，全员劳动生产率为14917元。产品种类甚多，有10个被评为部优质产品，23个评为省级优质产品，1985年出口商品有9大类45种，外贸商品收购总值2380万元。

兰溪兼有平原、丘陵、江河之利，气候温和湿润，自然资源较为丰富，农林牧副渔业俱全，而以农业为主，农作物则以水稻，三麦为多，其中水稻居首位。建国以来经过土地改革和合作化，积极兴修水利，粮食产量大幅度增加，并逐步转向商品化。1985年全市耕地面积45.32万亩，旱涝保收高产稳产田已有31.17万亩。粮食总产量70909万斤，粮食耕地平均亩产1851斤，农民人均口粮800斤。经济作物有棉花、蚕茧、油菜籽、花生、大青豆、干鲜水果、茶叶、烟叶。1985年蚕茧产量208.42万斤，棉花568.41万斤，水果以杨梅、青枣、柑桔、柿子、甘蔗、荸荠为大宗。特产有蜜枣、火腿、莲子、花猪、柏油、桐油。而以柏油最著名，向有“乌柏之乡”美称，1959年柏籽产量高达831.04万斤。自农村实行多种形式联产承包责任制以来，出现大量经营种植、养殖和加工业的专业户。矿产资源勘明的以煤与石灰石较多，沿江多黄沙，可为建筑业提供材料。

1985年全市财政收入7264万元，人均收入同步提高，人民生活

相应改善。市场日益繁荣，社会商品零售总额达22004万元。1985年末全市城乡储蓄余额与1984年同期相比增长34.7%，人均储蓄119元，其中市区人均683元。

(三)

兰溪文化教育事业素称发达，建国前即有中医学校、浙东体专、维勤商校、简易师范等4所专业学校和3所普通中学。建国后，逐年发展，到1985年已有完全中学13所，初级中学50所，在校学生29228人。小学教育基本普及。此外尚有电大工作站、教师进修学校、技校、职工业余学校等多所。科技队伍相应壮大，全市拥有各类专业技术人员3517人。文化事业有婺剧团1个、国营剧院2家、电影放映单位87个，尚有工人文化宫、青少年宫各1所，新近又建立电视台。文化生活日渐丰富。

兰溪的中医中药有悠久历史，名医辈出，药业兴盛，从事药业者遍布大江南北各省，称“兰溪帮”。现市区有人民医院、中医院，各区、镇、乡设有卫生院。尚有防疫站、妇幼保健站、皮肤病防治站等，组成卫生保健网，人民健康水平不断提高。

兰溪民风淳朴，城关五方杂处，则善于经营商业。但历史上亦不乏名宦与文化名人。唐代的舒元舆、宋代的范钟、明代的赵志皋都曾担任过宰相，高科及第的明代即有会元章懋、状元唐汝楫、探花赵志皋。著名文人有五代的贯休，诗书画称三绝；明代胡应麟淹通经史、博学多才；清代李渔，创立我国古典戏剧理论体系，至今仍有国际影响；现代著名作家曹聚仁，世界十大摄影家之一郎静山，皆籍隶兰溪。近代革命史上，兰溪亦多仁人志士，辛亥革命时的蒋倬章，秋瑾曾赋诗相赠。1927年中国共产党领导永昌秋收暴动。1931年境内曾建立中国红军第13军第2师，进行武装斗争。迄1949年解放，共产党人前仆后继，未曾稍息。为革命事业英勇牺牲的烈士，有中共浙西特委书记严汝清等多人。