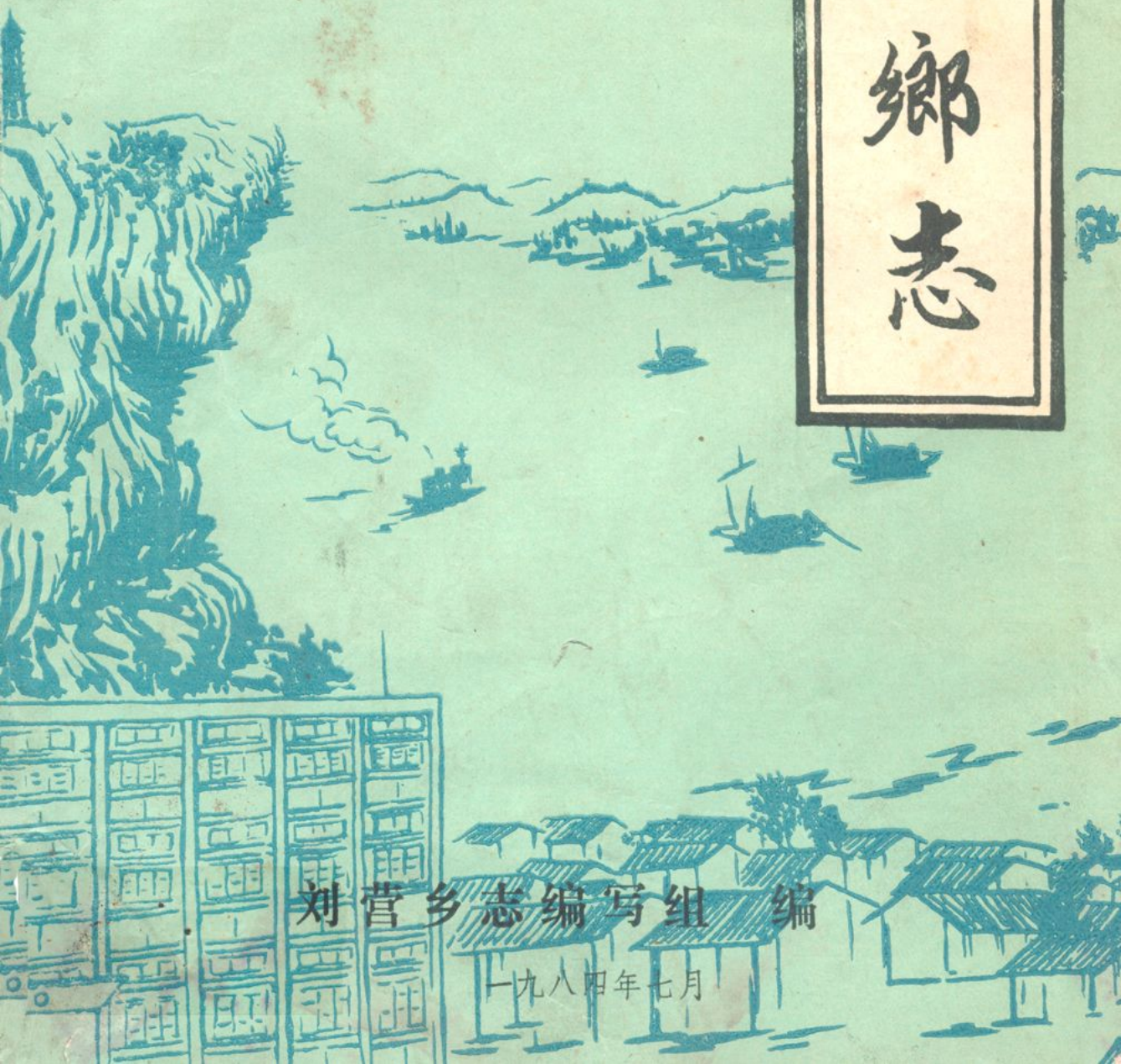


三台县地方志丛书之一〇四

刘营乡志



刘营乡志编写组 编

一九八四年七月

刘 营 乡 志

三台县刘营乡志编写组

一九八四年八月

前 言

刘家营，滨涪江西岸，距城约五十里。相传汉绍烈帝入蜀，与刘璋相距，屯兵于此。故得名。俯瞰乡境，岗峦起伏，卧虎藏龙，绵渝公路穿境而过，巧分两弯新月；江水萦洄，沃野千顷。鱼米之乡，流金淌玉；古镇月崖，依山傍水，如今工厂林立，高楼对峙，洵属天然形胜。桑梓英才，层出不穷；历代商家，满载而来，鼓囊而归。骚人赞之曰：钟灵毓秀，地杰人英。这就是《刘家营乡志》为你展开的画轴也是刘家营乡壮丽山水的真实写照。

轻启《刘家营乡志》的扉页，你还会发现：古代的金戈铁马，近代的军阀争雄，当年兵匪逐鹿，当今的龙腾虎跃；怒吼的关山阴魂，荡荡的涪江激流，日新月异农村新貌。沧海桑田，历史变迁，都栩栩如生，跃然纸上。《乡志》卷帙浩繁，洋洋近二十万言，囊括古今，是本乡从自然到社会、从经济到政治各方面历史的、现实的百科全书。它热情地讴歌了先辈的勤劳、智慧和勇敢，赞美了全乡人民在党的领导下，振兴家国，绘制家乡壮丽蓝图不屈的奋斗精神。可以毫不夸张地说：《刘家营乡志》在追功先驱、鞭策我辈、教育子孙后代，为四化建设服务方面，将起到深远的历史影响和积极的现实推动作用。

乡镇史公谱新志，一代正音垂千秋。亲爱的父老子弟，当你捧读《刘家营乡志》为家乡悠久、光荣的历史自豪、骄傲的时候；当你被历代英雄俊杰鞭策，要为绘制家乡宏图，振兴中华拍案而起的时候，可曾知道，这使你受益非浅的史册是谁编写的？我要告诉你，他们是刘家营乡退休干部和退休教师——钟世泽、叶明新、姚作顺、任建初四位同志。七个多月来，四位同志肩负神圣的使命，不事众盼，走村串户，访老会贤，考查地形，核对资料，不辞劳苦。夜以继日，废寝忘食，写稿改稿，斗严寒，战酷暑，潜心修志。正是：“宝剑锋从磨砺出，梅花香自苦寒来。”《刘家营乡志》终于在前无古人留简的情况下问世了。其次，参加初审乡志稿件的杨铭、赖永凤两位老师也做了大量的工作。乡党委乡政府的主要领导自始至终把乡志编写工作放在议事日程上，各机关单位通力协作，为乡志编写创造了有利条件。我坚信，创造历史的先辈流芳百世，永垂史册，然而秉“信史”之笔的史公们也将在人民心中建立起自己的丰碑，受到子孙后代的嘉奖。

乡长 卢知春

一九八四年七月三十一日

编辑说明

一、《乡志》上限为一九一一年，下限为一九八三年（自然地理、建置沿革、文物古迹、宗教信仰、风土人情不受此限）。根据详近略远，详今略古的原则，编纂重点是建国以后的三十四年。

二、《乡志》对人对事一概秉笔直书，不为尊者讳、不为亲者讳，不为贤者讳。

三、体例包括“志”“图”“表”“记”“考”“传”六种。以志为主，记述有据，行文忠实。

四、历史朝代一律用旧称如（“明”“清”“民国”），一般不加政治性定语，如“敌”“伪”等字样。

五、对帝王称其年号，如光绪、宣统、对人物一律直称姓名。

六、重见的史实注明重见之处，分清主次，叙述有详有略。

七、记时，解放后用公历。解放前用旧历，在括号内注明公历年月。

八、地名用普查后的名称，记述过去的事，用当时的地名，在括号内注明现在的名称。

《刘营乡志》编写领导小组

《刘营乡志》编写领导小组

组 长：卢知春

副组长：李志孝、赖如正、唐武高

组 员：王志光、王久华、钟世泽、姚作顺、任建初、叶明新

编写组

主 编：叶明新

副主编：姚作顺、任建初、钟世泽

封面设计：谭定轩

封面题字：谭定轩

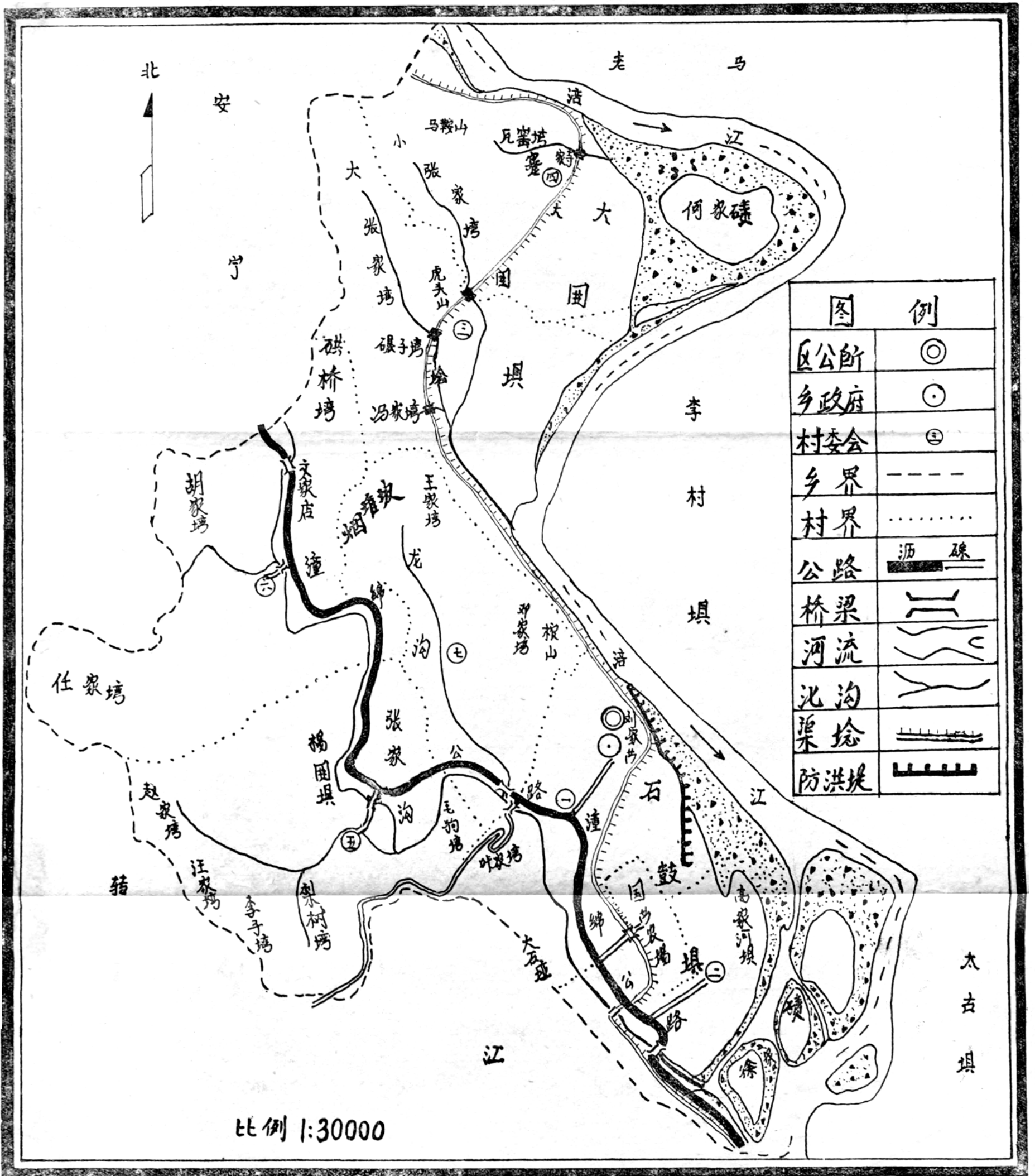
摄 影：敬显明、敬显伦

绘 图：张继元、蒋继明

校 对：郭建忠、陈正、李代明、赖权勇

印 刷：三台县印刷厂

三台县刘营乡地图



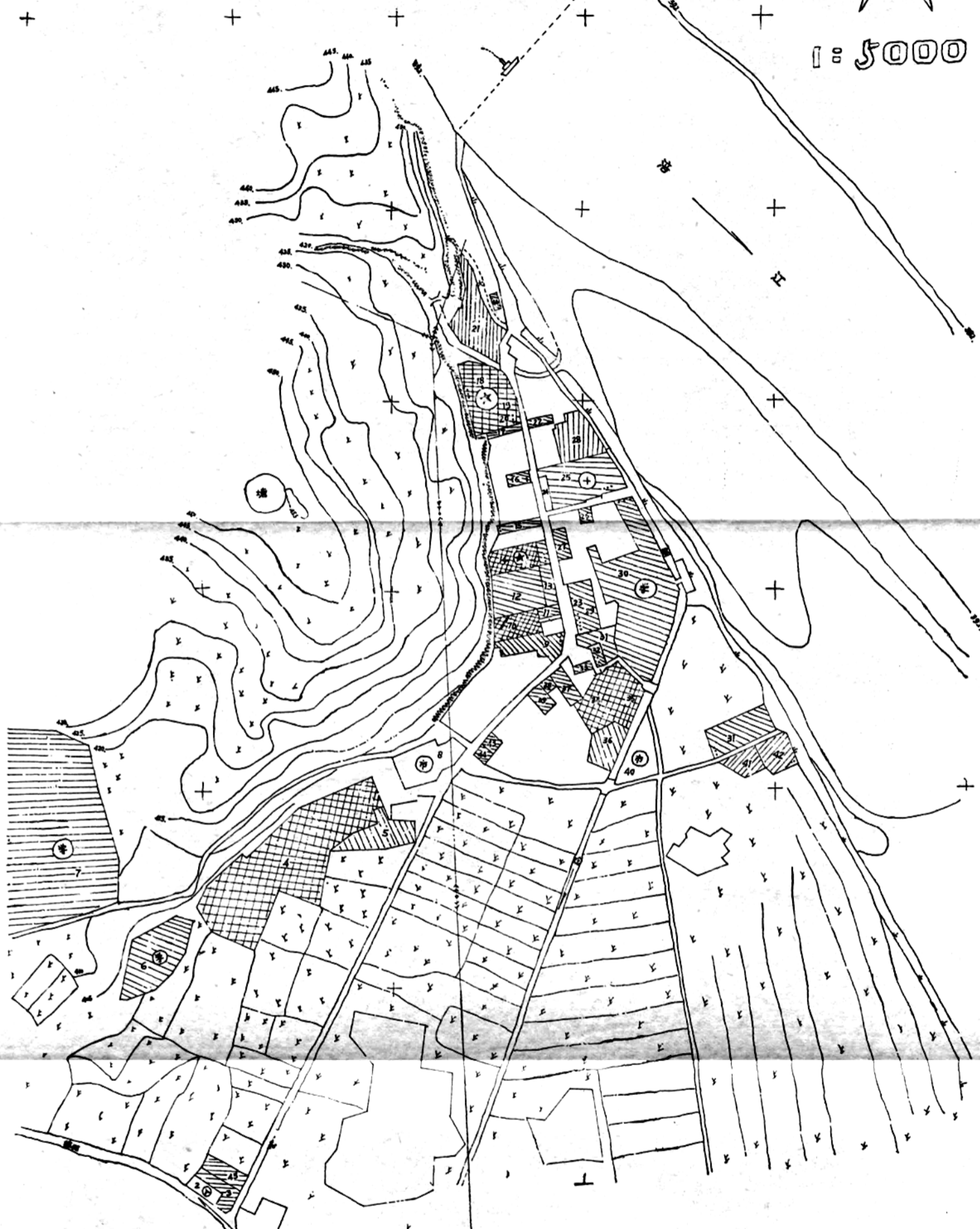
比例 1:30000

太古坝

三台县刘营场镇现状图



1:5000



序号	项目	面积(亩)	占镇区面积%	人口(人)
1	生活居住用地	9.36	62.7	42,240
2	工业用地	0.98	7	-
3	公共建筑用地	1.66	13.2	-
4	学校用地	0.35	2.6	-
5	医疗用地	0.02	0.1	-
6	其他用地	0.99	7	4,242
7	未利用地	0.67	4.9	-

- 工业用地
- 仓库用地
- 住宅用地
- 公共建筑用地
- 学校用地
- 医疗用地
- 汽车站场
- 市场用地
- 区公所
- 乡政府
- 河流沟渠
- 道路广场
- 高压线
- 电讯线
- 农田菜地
- 楼房层数

注:

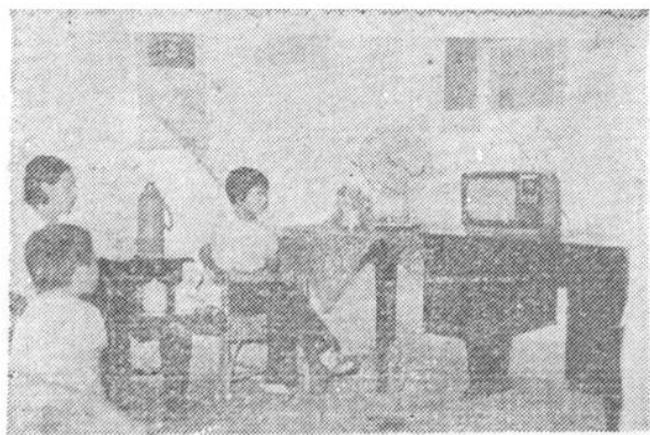
1 车站 2 商店 3 粮办企业 4 粮站 5 粮面厂
 6 村小 7 中学 8 牲畜市场 9 家具厂 10 粮仓 11 农具
 站 12 供销社 13 综合商店 14 乡信用社 15 粮站
 16 派出所 17 卫生院 18 区公所 19 法庭 20 派出所
 21 粮厂 22 茶厂 23 商店 24 商店 25 区医院 26 区
 管站 27 小学 28 酒厂 29 粮站 30 小学 31 食品站
 32 工商所 33 生产队 34 生资库 35 煤厂 36 粮站 37 粮
 站 38 粮站 39 小学 40 粮站 41 石炭厂
 42 木器厂 43 高牧站 44 合作社 45 邮电支站 46 自来
 水厂

三台县刘营乡人民政府 编制

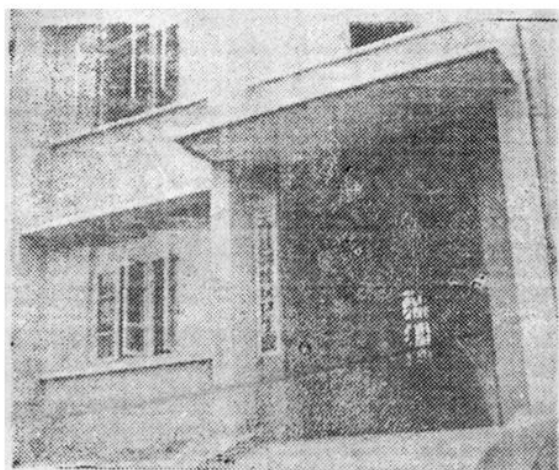
1984. 8.



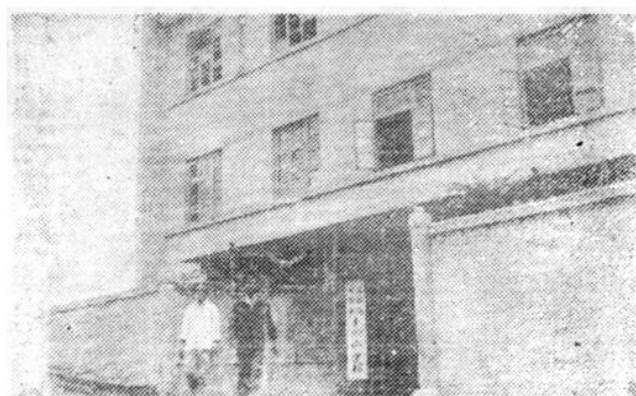
刘营乡政府干部合影



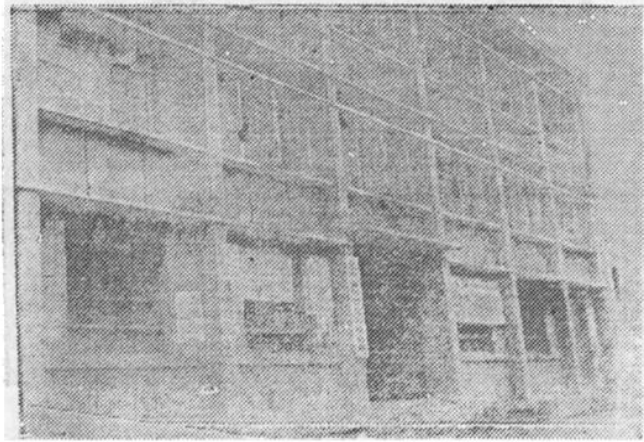
村民之家



刘营医院



刘营中心小学



刘营乡人民政府大楼



乡志编纂小组成员合影

概 述

刘营乡原名刘家营。座落在乐家山和北塔山之间，满清乾隆年间就兴市赶场，距县城五十里。东径105°，北纬31°06分线上。南北长约四公里，东西宽约三公里，总面积约一十二平方公里，全境半山半坝，人口共一万三千八百七十七人（1983年底）除两户六人是回族外余为汉族。

民国初年刘营乡取名箕水乡（范围即现在的转江乡、安宁乡和芦溪乡的一部分）。

民国九年（1920年）刘营分箕水上乡和箕水下乡，共辖六个大保，一九四九年前为十二保半，现辖七个村共七十五个村民小组。

刘营乡东邻涪江，北与安宁接壤，西与转江乡相邻，南接灵兴乡，以平桥湾为界。绵渝公路穿境而过，乡村公路纵横交错，四通八达，从古到今刘营场镇均为邻近乡村农副产品和生产生活资料的集散地。

刘营乡是钟灵毓秀，地杰人英之乡，但在建国以前深受帝国主义、封建主义、官僚资本主义的压迫和剥削，工农业生产长期落后，人民群众处于水深火热之中。

解放后在中国共产党领导下，刘营乡发生了天翻地覆的变化。

农业生产虽几经曲折，但始终在发展的道路上持续前进，特别是在党的十一届三中全会以来，普遍建立了家庭承包的生产责任制，从而使农业内部结构趋于合理农、林、牧、副渔各业全面发展，单产和总产都创历史最高水平。

教育事业蓬勃发展，几十年来全乡有二十多名大学毕业生分布在全国各条战线上，中专高中毕业生更多，自学成才的也不乏其人。

医药卫生事业的发展，消灭了过去多种常年流行传染病，保护了人民健康。

计划生育的大力开展，人口净增率已降低到千分之四点九。

邮电、广播、电影事业的日益发展，大大地提高了人民群众的物质文化生活水平。

银行、信用、供销等事业的日益发展，繁荣了市场，活跃了农村经济。收音机、录音机在农村也普遍了，戴手表的也多了，自行车在农村广泛了，大大地改善了人民生活。

刘营建国前是一穷二白，建国后百业兴旺、物阜民安，生活上已从图求温饱上，向住的讲宽敞，用的讲高档，穿的讲漂亮，吃的讲营养”的小康生活发展了。

目 录

前言	1
编辑说明	1
《刘营乡志》编写领导小组	1
刘营乡地图	1
刘营场镇现状图	1
照 片	1
概 述	1
第一编 建置沿革	1
第一章 建置和行政区划	1
第一节 建国以前	1
第二节 建国以后 (1950—1983)	5
第二章 场镇和村庄	9
第一节 场 镇	9
第二节 自然村庄	9
第三节 地名录	10
第二编 自然地理	11
第一章 地形地貌	11
第二章 地表水	11
第一节 涪 江	11
第二节 小溪河	11
第三节 大围堰	11
第四节 金太支渠	11
第三章 气 候	12
第四章 自然资源	14
第一节 土 壤	14
第二节 物 产	15
第三节 其他自然资源——水利	17
第五章 灾 害	18
第一节 水 灾	18
第二节 旱灾	18
第三节 风灾	18
第四节 病虫灾害	19
第五节 火灾	19
第六节 其他灾害	19

第三编 政治	20
第一章 解放前的行政建制	20
第二章 党派群团	20
第一节 民国时期	20
第二节 建国以后 (1950—1983)	20
第三章 兵役和优抚	24
第一节 兵 役	24
第二节 优 抚	24
第四章 政事纪要	25
第一节 民国时期	25
第二节 建国以后 (1950—1983)	31
第四编 农 业	51
第一章 建国前农业生产概况	51
第二章 农业生产的发展	51
第一节 耕地面积和播种面积	51
第二节 农田水利建设	52
第三节 使用于耕种的畜力和机械	53
第四节 主要粮食作物和经济作物单产、总产统计表	54
第五节 我乡土特产及外销情况	55
第三章 生产技术的改进	55
第一节 良种的引进和推广	55
第二节 先进技术的引进和推广	57
第三节 病虫害的防治	58
第四节 耕作制度的改革	59
第五节 发展农业生产的经验教训	60
第六节 推广家庭承包的生产责任制后	61
第四章 农业科学技术的推广	61
第一节 科学技术研究的组织	61
第二节 农副业技术的引进和推广	62
第三节 国营刘营稻麦原种场	62
附： 农事季节歌	63
第五编 经 济	65
第一章 多种经营——林牧副渔	65
第一节 概 况	65
第二节 林 业	65
第三节 养殖业和向国家提供的商品	66
第四节 农村发展中的新生事物——专业户	67
第二章 作坊手工业和村镇企业	68
第一节 建国前手工业概况	68

第二节	村镇企业的建立和发展	68
第三节	个体手工业及其它	71
第三章	商业	71
第一节	建国前的商业概况	71
第二节	建国后的商业发展	71
一、	供销社的建立和发展	71
二、	代销店、合作店、居民店	74
三、	国营粮站、食品站、酒厂	74
第四章	税收和信用社的业务活动	76
第一节	税收	76
第二节	信贷	79
第三节	储蓄	80
第五章	交通、邮电	81
第一节	过境省道——绵渝公路	81
第二节	境内乡村公路机耕道	81
第三节	渡口	81
第四节	邮电	82
第六章	其它	82
第一节	场期及市场管理	82
第二节	工商财政的体制改革	83
第六编	教育	85
第一章	民国时期的教育概况	85
第二章	建国以来教育事业的发展	86
第一节	学校的增扩	86
第二节	群众教育的开展	87
第三章	教育方针的贯彻与教育制度的改革	87
第一节	教育方针的贯彻	87
第二节	教育制度的改革	87
第四章	教材和教法	88
第一节	建国以来教材的改变	88
第二节	教学方法的改进	88
第五章	“文化大革命”对教育事业的冲击	89
第六章	粉碎“四人帮”后的教育	90
第七章	教师政治思想的提高与业务的培训	91
第一节	教师的政治学习与思想觉悟的提高	91
第二节	教师的业务学习和教学水平的提高	91
第三节	教师政治地位的提高	92
第八章	教育经费和教师待遇	92
第一节	教育经费的增加	92

第二节	教工代表会的成立	92
第三节	教师工资、福利的提高	93
第九章	幼儿教育	93
第十章	业余教育	93
	附：初中班和小学班六个年份的发展情况统计表	94
第十一章	在变化中前进的刘营农业中学	95
第七编	卫生、体育	98
第一章	建国前的医药概况	98
第一节	中西医生和中西药铺	98
第二节	有名望的两位中医	98
第二章	建国以来卫生事业的发展	99
第一节	卫生事业建置	99
一、	医务人员的发展	99
二、	科室组的发展	99
三、	村医疗站	99
第二节	疾病预防和治疗	100
第三节	爱国卫生运动	101
第四节	公费医疗	101
第五节	中西医药人员的培训	101
第三章	计划生育和妇幼保健	102
第一节	计划生育工作	102
第二节	妇幼保健	103
第四章	体 育	104
第一节	体育活动的开展和成就	105
第二节	群众体育活动	105
第三节	其 它	105
第八编	文 化	106
第一章	建国前的群众文化	106
第二章	建国以来的群众文化	107
第一节	乡文化事业建置	107
第二节	群众文化活动	107
第三章	民间文艺	108
第一节	文 物	108
第二节	古 迹	109
第三节	民间艺术	110
第四节	民间故事	111
第九编	社会风土	112
第一章	宗 教	112
第二章	社会组织	112

第一节	一贯道、同善会等封建会道门	112
第二节	哥老会	112
第三节	会馆、行会和宗祠	113
第三章	传统的风俗习惯和社会病态	114
第一节	岁时记	114
第二节	婚娶、丧葬、祝寿	117
第三节	迷信陋俗	117
第四节	社会病态	117
第五节	更夫	119
第四章	人民生活	120
第一节	服饰	120
第二节	饮食	120
第三节	住房	120
第五章	社会救济	121
第一节	慈善团体	121
第二节	施粮、施药、施茶水和放生	121
第六章	社会新风	121
第一节	新的婚姻家庭	121
第二节	养老育孤	121
第三节	废除旧的丧葬礼节	122
第四节	精神文明建设	122
第五节	其它社会新风	123
第六节	社会保护	123
第七章	谚语、歌谣、方言、土语	123
第一节	谚语	123
第二节	歌谣	124
第三节	方言、土语	124
第十编	人物	126
第一章	人物简历和传记	126
第二章	革命烈士、先进人物和社会闻人录	128
第一节	烈士录	128
第二节	先进模范人物录	128
第三节	社会闻人录	129
第四节	大学生录	129
第三章	县团级以上人员录	130
第四章	清代进士、举人、秀才录	130
第五章	长寿老人(八十岁以上)录	131
第十一编	大事记	132
一、	大事记略	132