

贵州省安顺地区

水利电力志

贵州省安顺地区水利志编辑委员会

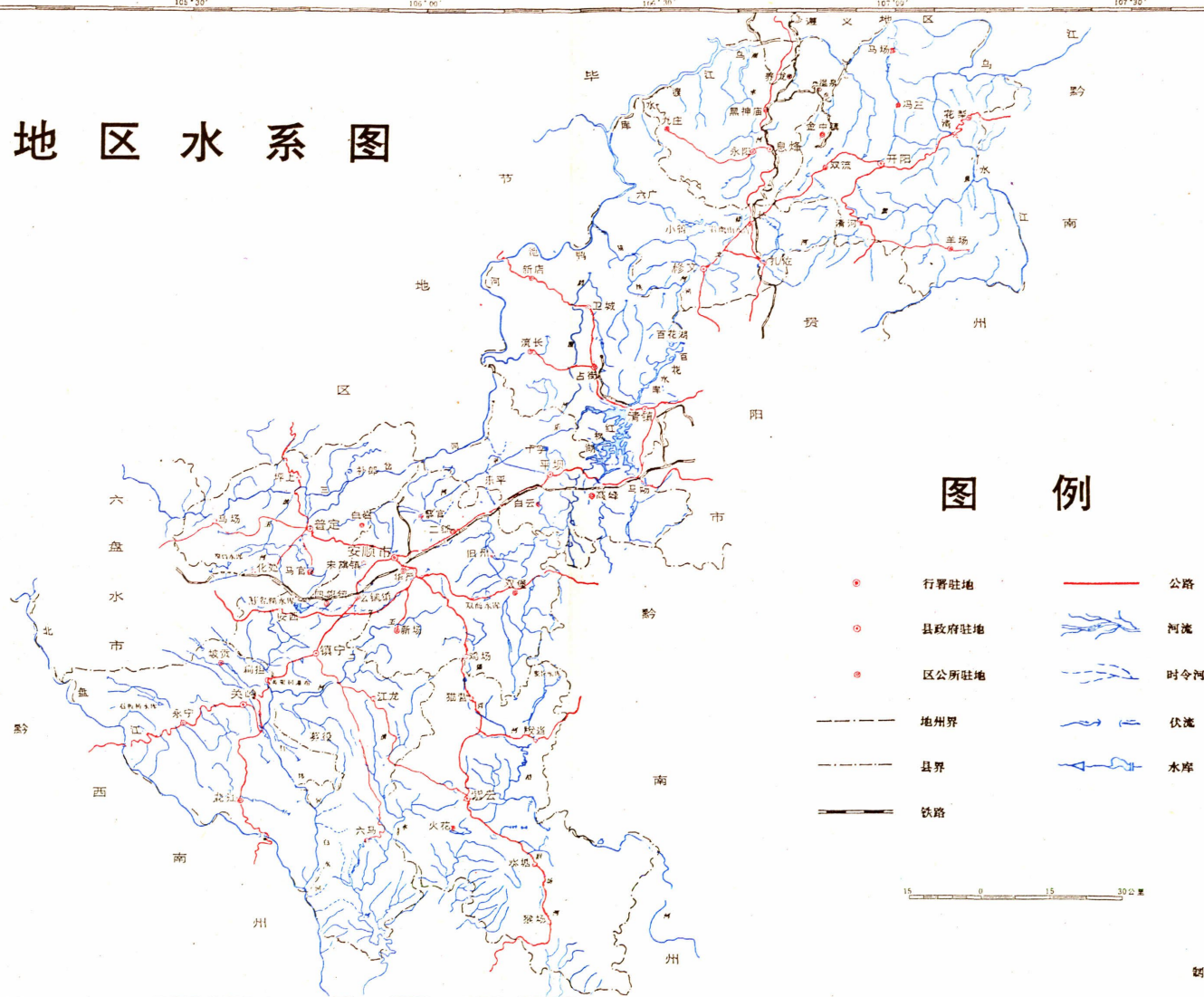
贵州省安顺地区
水利电力志

贵州省安顺地区水利志编辑委员会

贵州省安顺地区水利志编辑委员会

主任	周圣九						
副主任	何义成	李 堃	陈志雄				
委员	周圣九	何义成	李 堃	陈志雄	张祖权	白永林	
	李宗华	吴金城	陶振吾	郑海兴	黄宗林	钮子庄	
	吕兴发	朱韻乐	韦正恒	陈瑞明	尹东跃	钟先文	
	罗象明	郑亚舜					
审稿、定稿	何义成	周圣九	李 堃	陈志雄	张祖权		
主 编	李 堃						
副主编	张祖权	郑亚舜					
编 辑	张祖权	郑亚舜					
撰 稿	何义成	周圣九	李 堃	陈志雄	张祖权	白永林	
	李宗华	吴金城	陶振吾	郑海兴	朱韻乐	吕兴发	
	钮子庄	万正忠	张宗发	钟先文	刘精林	陈瑞明	
	晁玉惠	李章明	冉隆茂	施芙秀	徐亦安	吴国祥	
	任贵平	黄娅丽	蒋亚莉	彭超			
绘 图	洪世兴						
校 对	郑亚舜	吴国祥					

安顺地区水系图



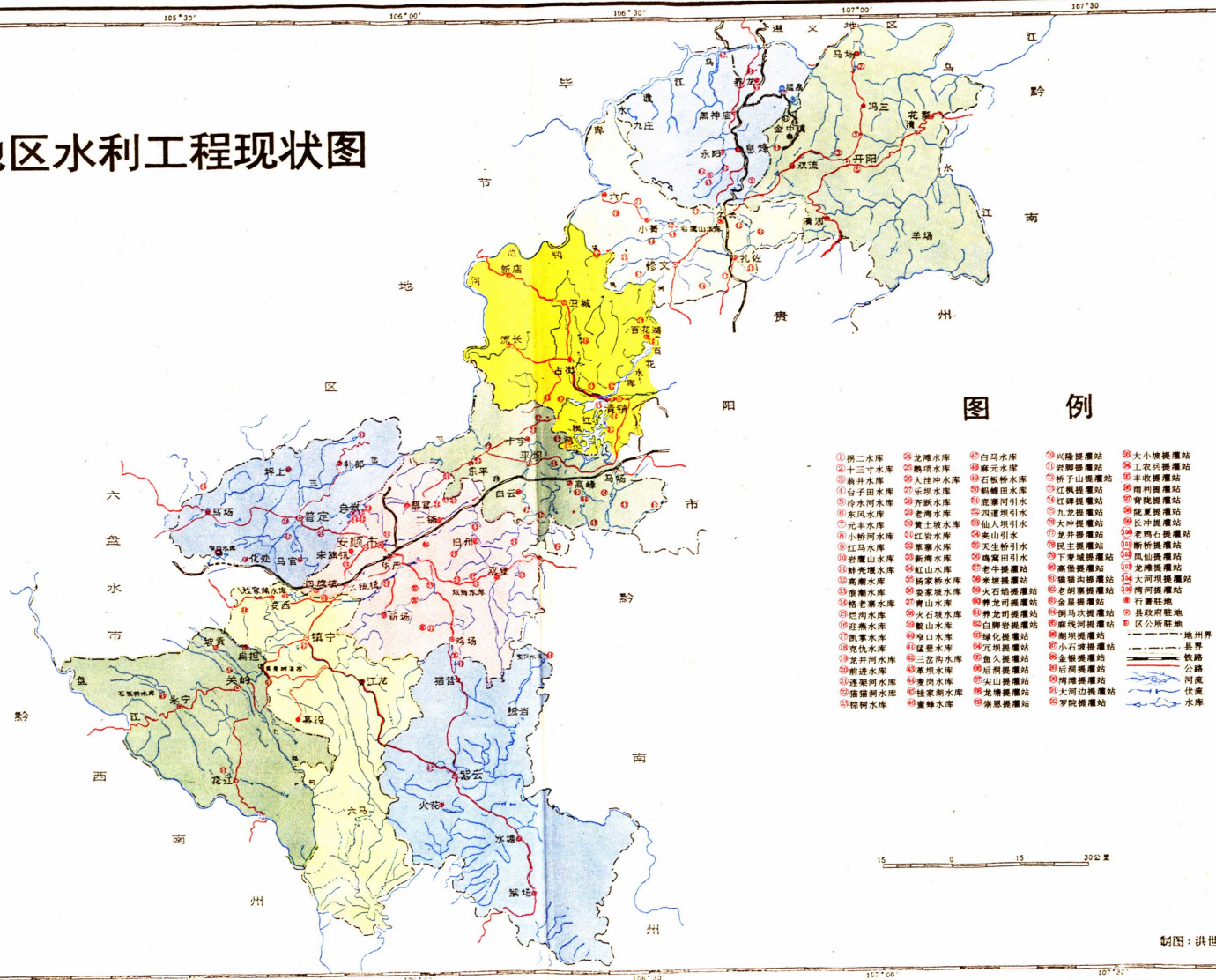
图例

- 行署驻地
- 县政府驻地
- 区公所驻地
- 地州界
- 县界
- 铁路
- 公路
- 河流
- 时令河
- 伏流
- 水库

15 0 15 30公里

制图: 洪世兴

安顺地区水利工程现状图

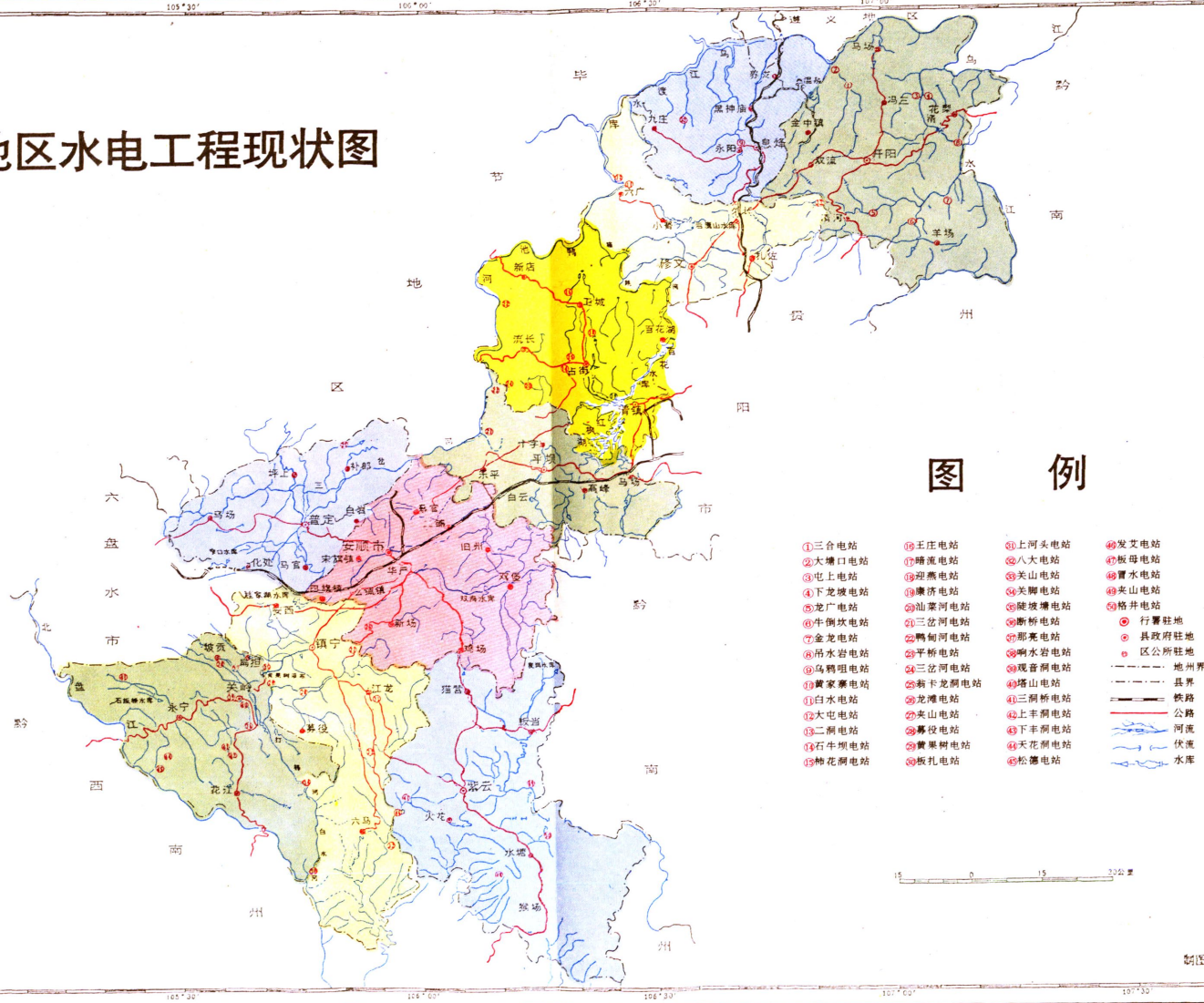


图例

- | | | | | |
|---------|--------|---------|----------|----------|
| ① 阴二水库 | ② 鸭塘水库 | ③ 白马水库 | ④ 鸭塘提灌站 | ⑤ 大小坡提灌站 |
| ⑥ 十三寸水库 | ⑦ 鸭塘水库 | ⑧ 鸭塘水库 | ⑨ 鸭塘提灌站 | ⑩ 工农兵提灌站 |
| ⑪ 新井水库 | ⑫ 鸭塘水库 | ⑬ 石板桥水库 | ⑭ 石板桥提灌站 | ⑮ 丰收提灌站 |
| ⑯ 台子田水库 | ⑰ 鸭塘水库 | ⑱ 鸭塘水库 | ⑲ 鸭塘提灌站 | ⑳ 鸭塘提灌站 |
| ㉑ 冷水河水库 | ㉒ 鸭塘水库 | ㉓ 鸭塘水库 | ㉔ 鸭塘提灌站 | ㉕ 鸭塘提灌站 |
| ㉖ 鸭塘水库 | ㉗ 鸭塘水库 | ㉘ 鸭塘水库 | ㉙ 鸭塘提灌站 | ㉚ 鸭塘提灌站 |
| ㉛ 元丰水库 | ㉜ 鸭塘水库 | ㉝ 鸭塘水库 | ㉞ 鸭塘提灌站 | ㉟ 鸭塘提灌站 |
| ㊱ 小塘水库 | ㊲ 鸭塘水库 | ㊳ 鸭塘水库 | ㊴ 鸭塘提灌站 | ㊵ 鸭塘提灌站 |
| ㊶ 红山水库 | ㊷ 鸭塘水库 | ㊸ 鸭塘水库 | ㊹ 鸭塘提灌站 | ㊺ 鸭塘提灌站 |
| ㊻ 鸭塘水库 | ㊼ 鸭塘水库 | ㊽ 鸭塘水库 | ㊾ 鸭塘提灌站 | ㊿ 鸭塘提灌站 |
| ① 鸭塘水库 | ② 鸭塘水库 | ③ 鸭塘水库 | ④ 鸭塘提灌站 | ⑤ 鸭塘提灌站 |
| ⑥ 鸭塘水库 | ⑦ 鸭塘水库 | ⑧ 鸭塘水库 | ⑨ 鸭塘提灌站 | ⑩ 鸭塘提灌站 |
| ⑪ 鸭塘水库 | ⑫ 鸭塘水库 | ⑬ 鸭塘水库 | ⑭ 鸭塘提灌站 | ⑮ 鸭塘提灌站 |
| ⑯ 鸭塘水库 | ⑰ 鸭塘水库 | ⑱ 鸭塘水库 | ⑲ 鸭塘提灌站 | ⑳ 鸭塘提灌站 |
| ㉑ 鸭塘水库 | ㉒ 鸭塘水库 | ㉓ 鸭塘水库 | ㉔ 鸭塘提灌站 | ㉕ 鸭塘提灌站 |
| ㉖ 鸭塘水库 | ㉗ 鸭塘水库 | ㉘ 鸭塘水库 | ㉙ 鸭塘提灌站 | ㉚ 鸭塘提灌站 |
| ㉛ 鸭塘水库 | ㉜ 鸭塘水库 | ㉝ 鸭塘水库 | ㉞ 鸭塘提灌站 | ㉟ 鸭塘提灌站 |
| ㊱ 鸭塘水库 | ㊲ 鸭塘水库 | ㊳ 鸭塘水库 | ㊴ 鸭塘提灌站 | ㊵ 鸭塘提灌站 |
| ㊶ 鸭塘水库 | ㊷ 鸭塘水库 | ㊸ 鸭塘水库 | ㊹ 鸭塘提灌站 | ㊺ 鸭塘提灌站 |
| ㊻ 鸭塘水库 | ㊼ 鸭塘水库 | ㊽ 鸭塘水库 | ㊾ 鸭塘提灌站 | ㊿ 鸭塘提灌站 |

制图: 洪世兴

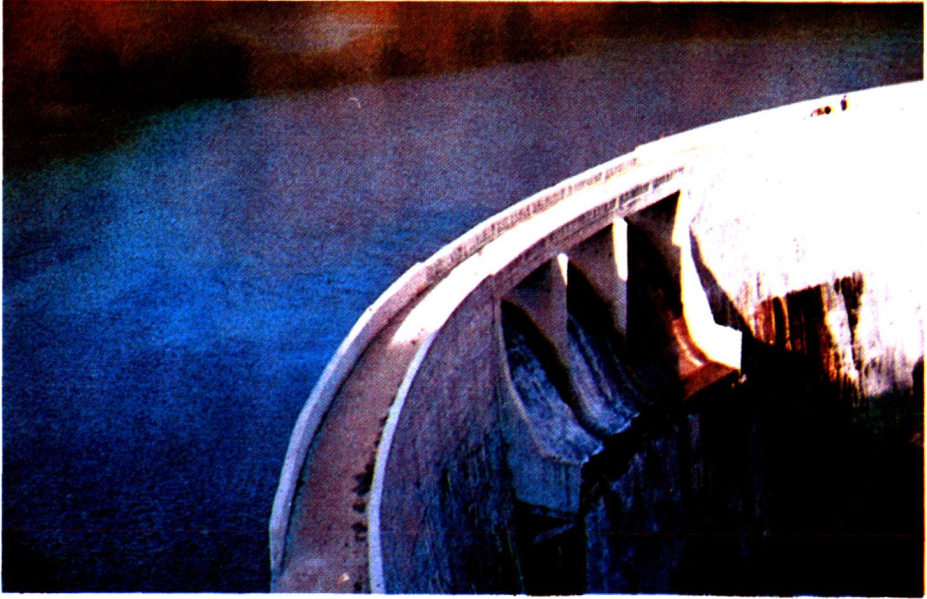
安顺地区水电工程现状图



图例

- | | | | |
|--------|---------|--------|---------|
| ①三合电站 | ⑩王庄电站 | ⑲上河头电站 | ⑳发艾电站 |
| ②大塘口电站 | ⑪塘流电站 | ⑳八大电站 | ㉑板母电站 |
| ③屯上电站 | ⑫迎燕电站 | ㉒关山电站 | ㉒曹水电站 |
| ④下龙坡电站 | ⑬康济电站 | ㉓夹脚电站 | ㉓夹山电站 |
| ⑤龙广电站 | ⑭油菜河电站 | ㉔陡坡塘电站 | ㉔格井电站 |
| ⑥牛倒坎电站 | ⑮三岔河电站 | ㉕断桥电站 | ○ 行署驻地 |
| ⑦金龙电站 | ⑯鸭甸河电站 | ㉖那亮电站 | ● 县政府驻地 |
| ⑧吊水岩电站 | ⑰平桥电站 | ㉗响水岩电站 | ● 区公所驻地 |
| ⑨乌鞘咀电站 | ⑱三岔河电站 | ㉘观音洞电站 | --- 地州界 |
| ⑩黄家寨电站 | ㉒新卡龙洞电站 | ㉙塔山电站 | --- 县界 |
| ⑪白水电站 | ㉓龙潭电站 | ㉚三洞桥电站 | — 铁路 |
| ⑫大屯电站 | ㉔夹山电站 | ㉛上丰洞电站 | — 公路 |
| ⑬二洞电站 | ㉕募役电站 | ㉜下丰洞电站 | — 伏流 |
| ⑭石牛坝电站 | ㉖黄果树电站 | ㉝天花洞电站 | — 水库 |
| ⑮棉花洞电站 | ㉗柳扎电站 | ㉞松德电站 | |

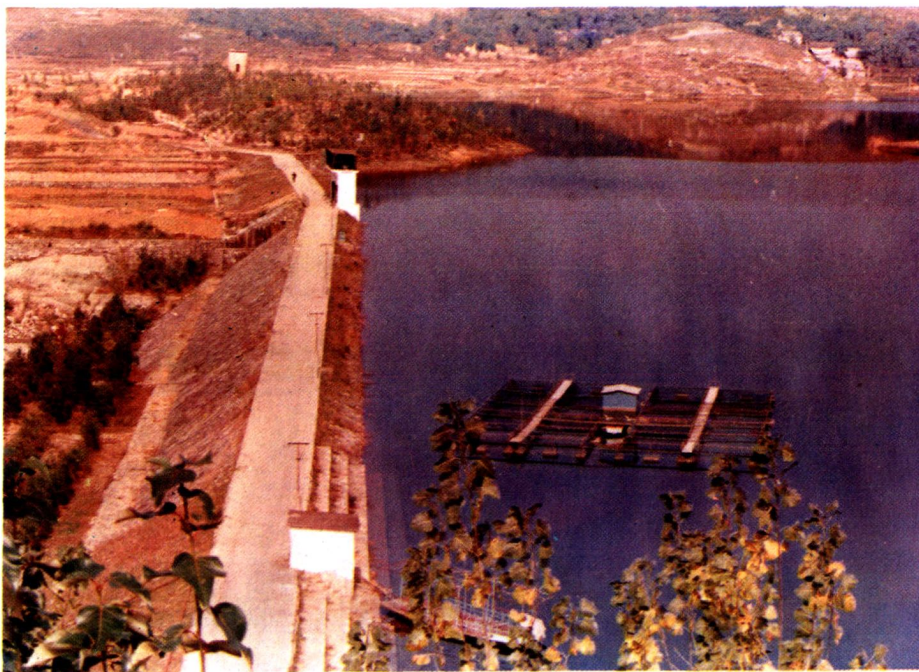
制图：洪世兴



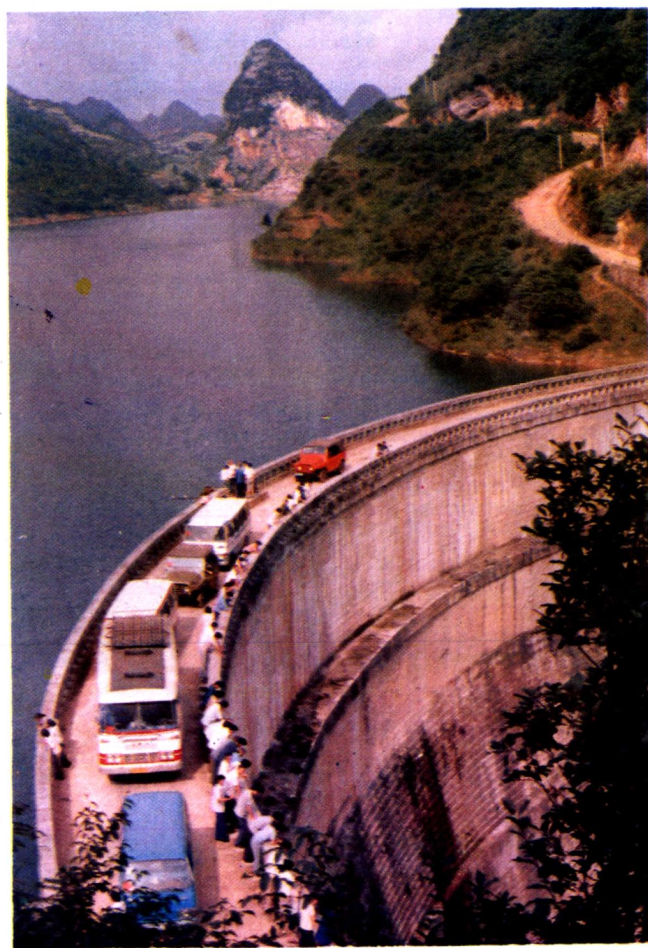
镇宁县八河水库



紫云县格八水库



镇宁县桂家湖



修文县岩鹰山水库



紫云县麦岗水库



关岭县蚂蝗田水库



安顺虹山水库



开阳翁井水库



安顺地区双阳开发区水厂



安顺地区猫猫洞水库取水泵房



安顺地区关脚电站厂区全貌



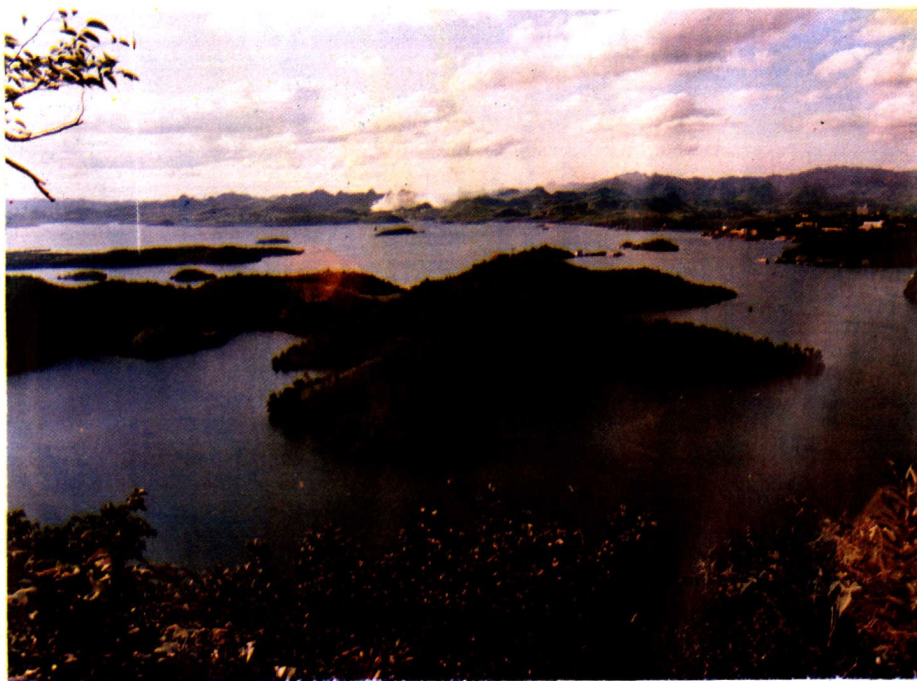
1951年安顺专署建立的第一支水利队伍。(前排中坐者该队副队长张祖权。)



编辑室的同志在研究水利电力志编写提纲。(左一(坐者)编辑室负责人张祖权,成员(中)钟逸飞(右)任贵平。)



镇宁黄果树瀑布



清镇红枫湖



安顺龙宫龙门地下瀑布



敬藏紀念

安顺地区水电工程志编写组：

贵编写组编著的《安顺地区水电工程志》
一九八七年版本已为我中心收藏，谨誌纪念。

中国科学院
水利部能源部

水利水电科学研究院
水利史志文献收藏中心

一九九一年



修志通報

第三期

（总第12号）

贵州省水利电力厅水利志编辑室

1990年2月28日

全国首本工程志《安顺地区水利电力工程志》出版

该志编入蓄、引、提、人畜饮水、水土保持、小水电、输变电工程志和有特殊性的安顺龙宫水电风景区、息烽^寺泉、全区水利之最等共九篇六十五章，约60余万字，图120多，彩照40幅，结构按统一的编写提纲，16开本，分平装和精装两种。据了解，该书是目前全国唯一铅印出书的工程志。

序

《安顺地区水利电力志》的编纂出版，是本地区水利电力事业中的一件大事。这是一部新型的水利电力专志。它运用新方志的体例，全面记述安顺地区自然地理、河流水系、水资源及开发利用，着重记述了建国以来安顺地区水利电力建设、水土保持、农村人畜饮水、城镇供水、防洪排涝、水利管理、基础工作等方面的历史和现状。对建国后各个时期水利工作取得的重大成就，经验教训和问题，实事求是的作了较翔实的记述，基本反应了当时的客观实际，为人们了解、认识、研究安顺地区水利事业的发展过程，进一步开发利用安顺地区丰富的水资源，提供了科学的、系统的基本资料，能起到存史、资治的作用。

安顺地区地处黔中偏西南高原山区，自然资源丰富，雨量丰沛，气候温和。但由于区内地形、地貌复杂，差异较大，降雨在时间、空间分布极不均匀，70%以上集中在汛期5—9月，全区是干旱少雨区，旱灾频繁。旱灾和洼地涝灾是安顺地区农业生产上的最大威胁。汛期又多暴雨山洪为害，水土流失严重，生态环境恶化。长期以来水、旱灾害和低温曾给人民带来了深重的灾难。因此，兴修水利就成为历代安邦治国的大事。

建国前，全区水利电力设施非常薄弱，水利灌溉均为简易小型工程，抗旱能力极低，全区基本属无电地区。

建国后，在中国共产党和人民政府领导下，全区各族人民进行了大规模的农田水利建设，取得了史无前例的辉煌成就。修建了一大批山塘水库、灌溉渠道、机电提灌、防洪排涝、水土保持、水力发电、农村人畜饮水、城镇供水等工程和设施，这些工程设施发挥了巨大的社会效益、经济效益和生态效益。截至1990年，全区有效灌溉面积达99.79万亩，为1949年的4.96倍；治理易涝面积6.6万亩；12%的水土流失面积得到初步控制；78%和82%的农村人畜饮水困难得到解决；各县、市及94%的乡和87%的村通了电，为城镇居民生活和工业用水提供了可靠水源。这些水利水电工程，为促进安顺地区国民经济的发展和改善城乡人民生活起着重大作用。实践证明，水利不仅是农业的命脉，而且是整个国民经济的命脉，是国民经济的基础设施和基础