

000147

●陕西地方志丛书

●Zhou zhi xian zhi

# 周至县志

《周至县志》编纂委员会

●主编 王安泉●  
●三秦出版社●

---

●陕西地方志丛书

---

●Zhou zhi xian zhi

---

# 周至县志

---

---

●主编 王安泉

---

●《周至县志》编纂委员会

---

●三秦出版社

---



## 《周至县志》编纂委员会

顾 问	尚行韬	付占才	陈联军	钟瑞厚	蔡斐然
主 任	高 猷				
副主任	任文斌	王玉文	齐 岗	苟兆华	刘 琦
	张长怀	刘昕乾	田高社	王安泉	李炳儒
委 员	李宗钦	张勘仓	段良诚	郑志学	庞勤务
	沈效敏	惠绍民	张武平	杜玉杰	侯安民
	武信民	侯族悌	高天翔	车应轩	张广田

## 《周至县志》编写者

主 编	王安泉	(兼《周至县志》办公室主任)			
编 辑	王安泉	何永涛	李金海	董鹏昭	
	李文彬	魏淑媛	赵育民		
特邀摄影	胡武功				
工作人员	王启伟	张晓燕	徐 鹏		

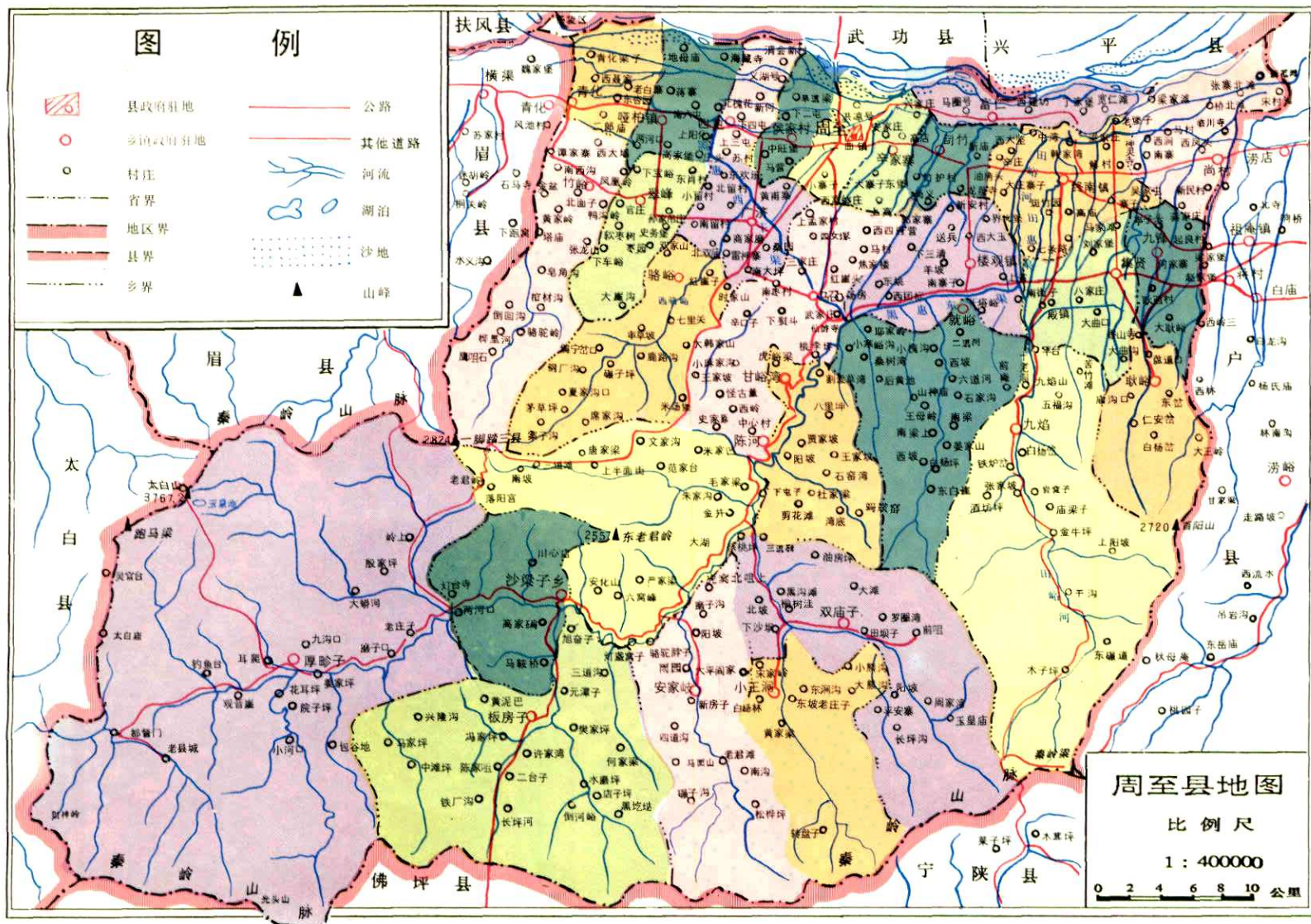
## 《周至县志》编纂委员会

顾 问	尚行韬	付占才	陈联军	钟瑞厚	蔡斐然
主 任	高 猷				
副主任	任文斌	王玉文	齐 岗	苟兆华	刘 琦
	张长怀	刘昕乾	田高社	王安泉	李炳儒
委 员	李宗钦	张勘仓	段良诚	郑志学	庞勤务
	沈效敏	惠绍民	张武平	杜玉杰	侯安民
	武信民	侯族悌	高天翔	车应轩	张广田

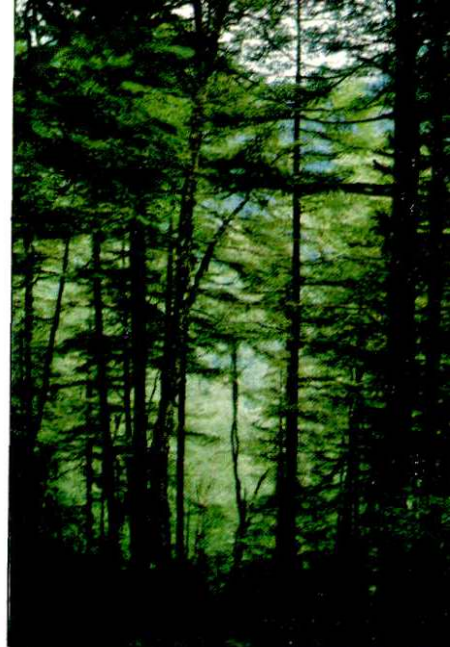
## 《周至县志》编写者

主 编	王安泉	(兼《周至县志》办公室主任)			
编 辑	王安泉	何永涛	李金海	董鹏昭	
	李文彬	魏淑媛	赵育民		
特邀摄影	胡武功				
工作人员	王启伟	张晓燕	徐 鹏		









1	4
2	
3	5



周至县面积 2974 平方公里。县南山区占 76.4%，最高峰太白山拔仙台海拔 3767.2 米，为华中第一山。有森林 238.85 万亩，为全省第一。

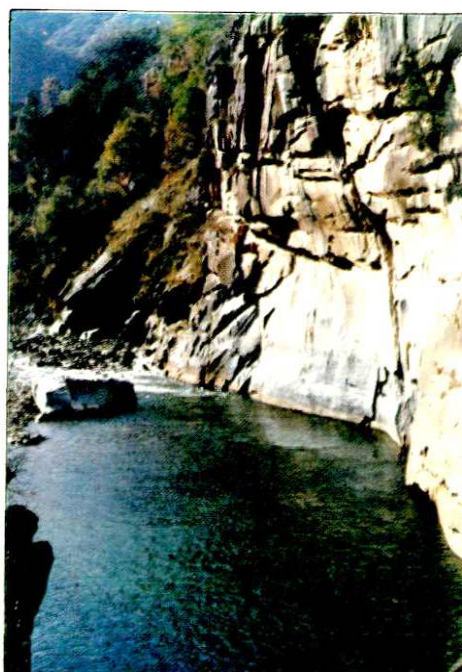
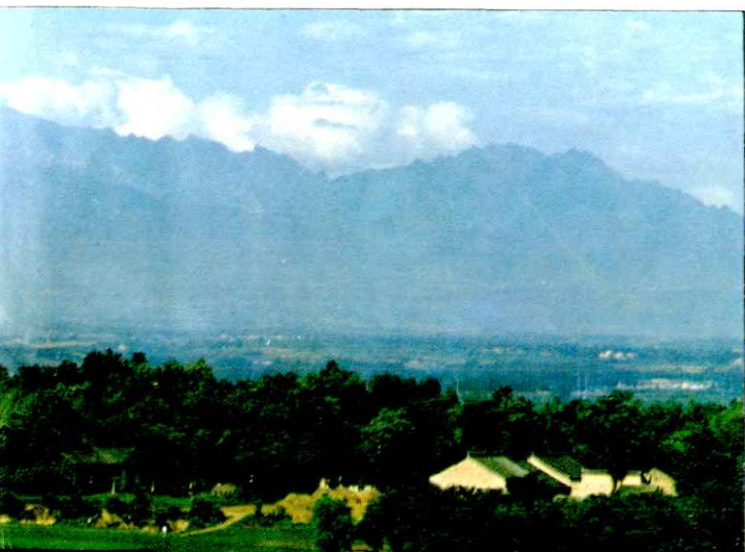
图 1 为海拔 3000 米处的森林上限景观。

图 2 为群山环抱的黑河口。

图 3 为从平原远眺太白山群峰巍峨壮丽的神姿。

图 4 为原始森林中遮天蔽日的树林。

图 5 黑河鱼洞泉，位于沙梁子铁索桥西，每年谷雨前后，温水鱼类从中鱼贯而出。







太白山有第四纪冰川时形成的石海、石阵、石流坡、石塔。图6为厚畛子乡太白山海拔3300米的石河。

太白山高山湖泊群十分壮观。二太白海拔3650米，比新疆天池还高。图7为周至太白山黑河发源地高山湖泊之三玉皇池，面积10万平方米。是我国内陆最大的高山湖泊。

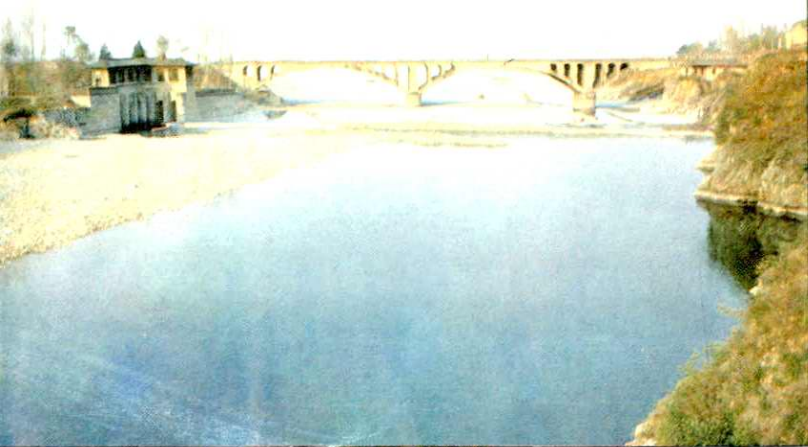
图8为周至太白山黑河发源地高山湖泊之四，三清池畔的松林。

本县是陕西省粮油基地县之一。农业是传统产业，占工农业总产值的近1/3。主产小麦、玉米、水稻、油菜和豆、薯、菜、瓜、果类等。1991年粮食油料双获陕西省“粮油丰产达标”竞赛一等奖。图9为秦油二号种植地。

6	7
8	
	9







10 13

11 14

12

15

周至县河网纵横，全县建 25 米以上的桥梁 30 余座。大中型渠道 8 条。图 10 是黑河口大桥和黑惠渠滚水坝。

图 11 为古银杏树，树龄 2000 余年，传为老子手植。是陕西省著名古树之一。

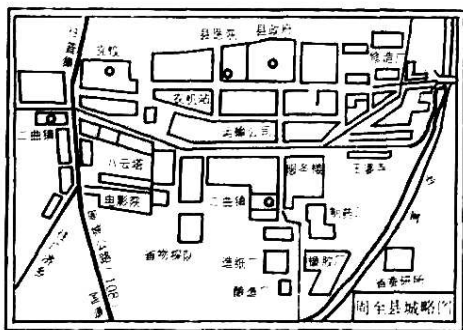
位于县城南的 220 变电站是陕西省的枢纽变电站之一。图 12 为变电站一角。

全县有兽类 270 余种，国家一、二类保护动物 16 种。图 13、14 为一类保护动物金丝猴和大熊猫。

全县有绣工 6 万余人，年产值 5 千余万元。哑柏刺绣市场是西北最大的刺绣市场。1992 年新建的 1.1 万平方米的刺绣市场仍不能满足交易，图 15 是露天交易市场一角。

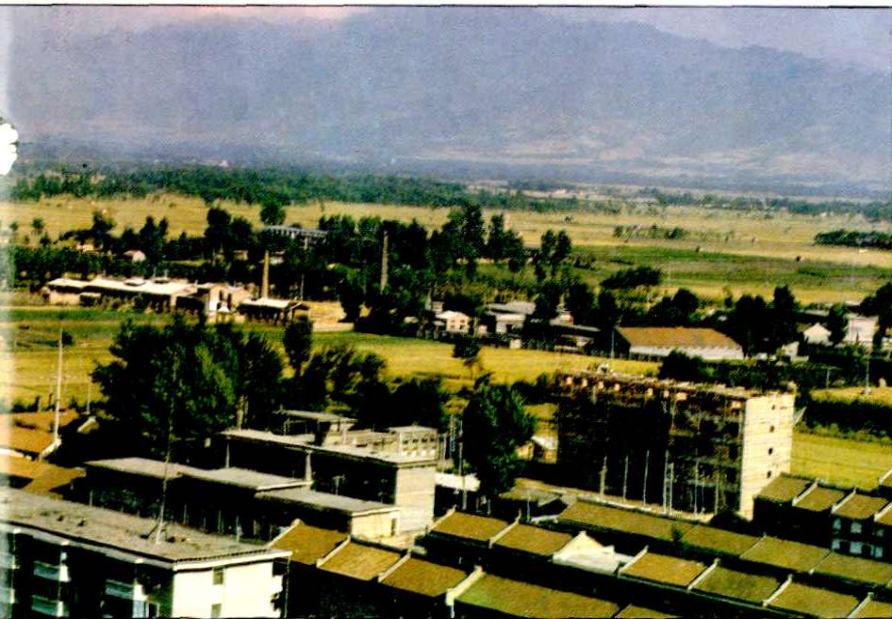




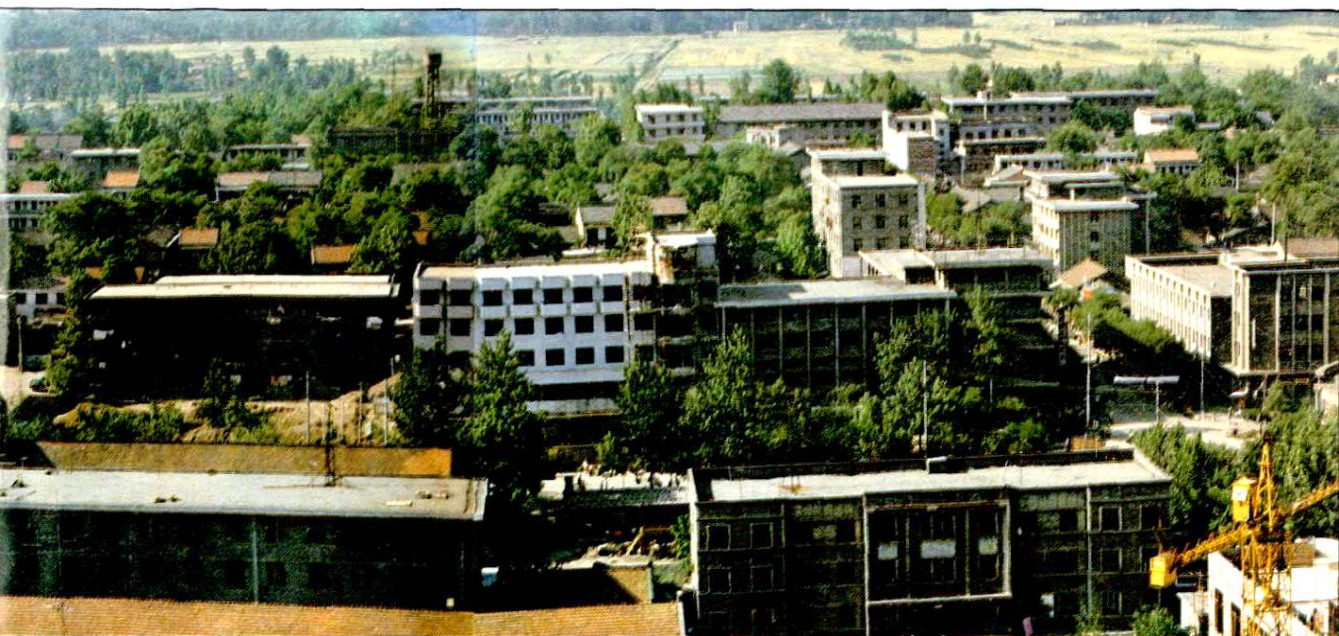


周至县城原为瑞光寺。北周建德三年西南的八云塔，原为瑞光寺中的塔。县城西宝公路段是繁华地段。城中心街是周至城中心，历代县政治、军事机关驻地；部。

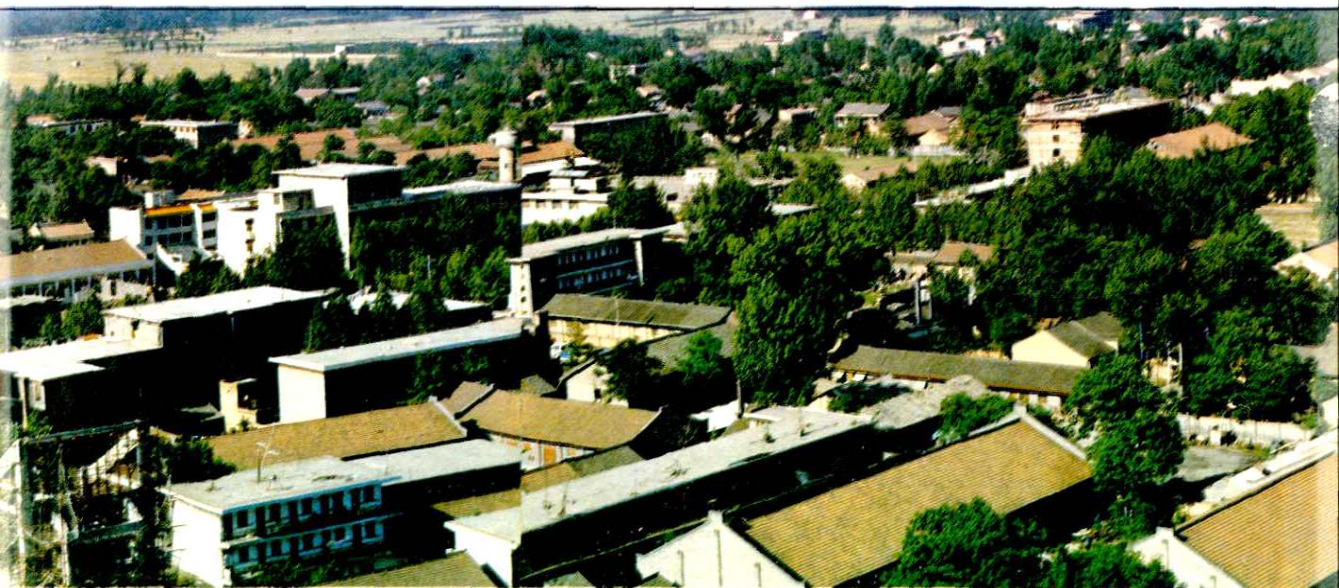
16  
17 | 18



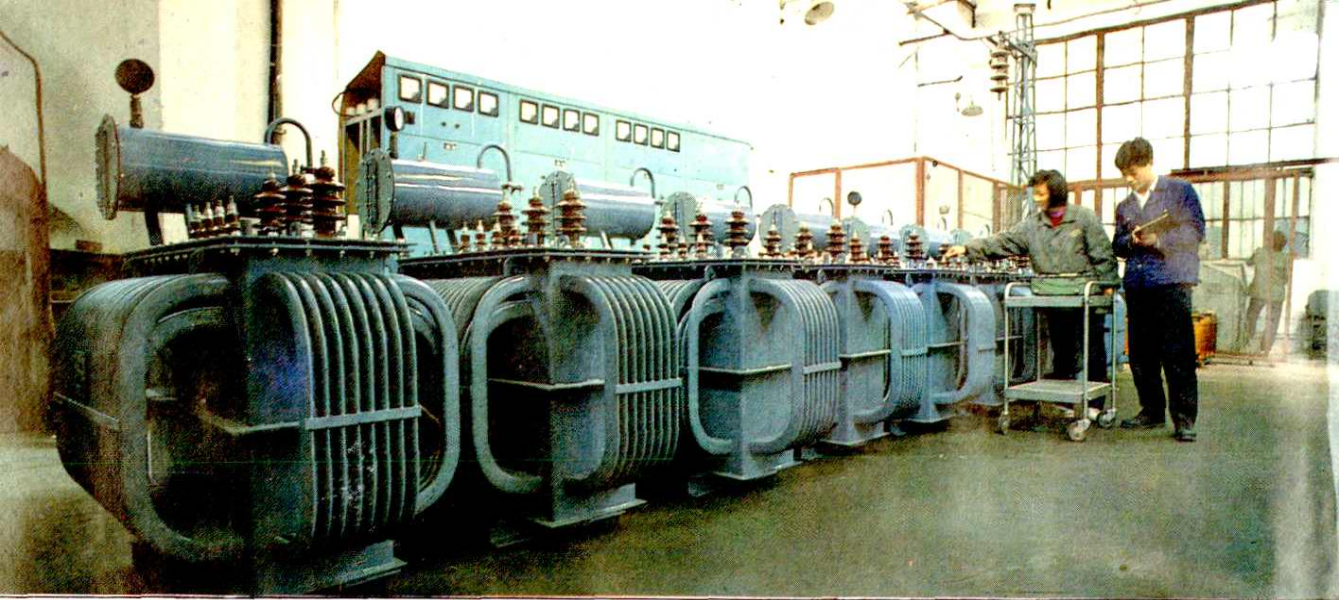




(601), 县城由终南镇迁至今二曲镇。县城  
过 1390 余年的建设, 形成今天的规模。沿  
的政治、经济、军事、文化中心。图 16 为  
17 为城东南工业区一角; 图 18 为县城东







22

23

24

机械工业是县属工业的支柱之一。1989年机械工业产值占县属工业的1/3。

县变压器厂是国家定点生产厂家，1992年工业产值2142万元，实现利税137.8万元，成为本县的利税大户。图22为变压器装配线。

周至中医药人才辈出。图23为国务院总理李鹏在卫生部部长陈敏章的陪同下，听取来辉武有关505神功元气袋的汇报。

图24为中共中央政治局常委、中央书记处书记李瑞环与来辉武亲切交谈。







25 | 27

26 | 28

29

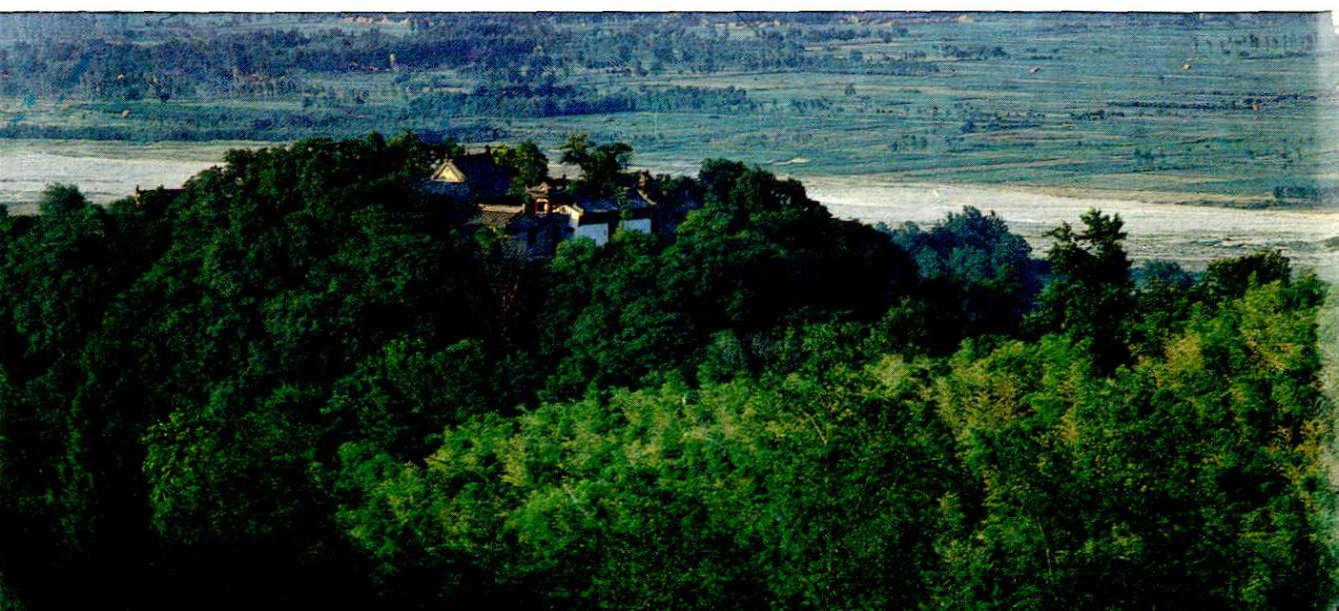
造纸业是本县工业的支柱产业。1989年产纸1.2万吨。其中县造纸厂产7032吨，利税321万元，占县属工业的44%。图25是县造纸厂一角。

邮电通讯近年来发展迅速，邮电业务量由1949年的1014元，上升到1991年的286万元。图26为程控电话交换机房。

乡镇企业是本县产业的重要部分，已和工业、农业鼎足而立。1991年总产值2.37亿元，是1979年的50余倍。图27是富饶村淀粉厂的工作场面之一。

文化教育有长足的发展。1991年全县中小学（包括职中）在校生是1949年的7倍。图28是1个村办学前班的全体同学。

楼观台是大思想家、哲学家老子（李耳）讲授《道德》五千言的地方。老子的学说，在当时被称为天下第一。楼观台被称为道教仙都，为著名游览胜地。图29是绿树环拥的楼观台的部分景观。







仙游寺始建于隋，唐元和初年白居易在这里写就著名抒情史诗《长恨歌》，现为旅游圣地。图 30 为仙游寺全景。

全县有碑石 300 余通。主要分布在楼观台、老县城、太白山等处。楼观台现有碑石 87 通。图 31 为碑厅内唐欧阳询书《大唐宗圣观记》，被公布为中国书法历史名碑。

西骆峪水库是本县最大的水库。位于古骆峪道北口，这里曾是著名的古战场。图 32 是水库西岸三国姜维驻扎攻魏的沈岭，又称姜维岭。

周至县有省级文物保护单位 7 处，县级保护单位 23 处，图 33 是始建于唐的八云塔，是省级文物保护单位。周至县城的古建筑标志。

图 34 是唐大中年间所建的大秦寺塔。是省级文物保护单位。



	30	
31		
		33
32		
		34

# 序 —

新编《周至县志》的出版，是全县文化建设上的大事，意义深远，值得庆贺。

这部县志是县情的百科全书。周至建县于西汉太初元年（前 104），是个历史悠久的县份，有着宽广深厚的文化积淀，有着丰富多彩的历史宝藏，有优越的自然环境，有勤劳智慧的人民群众。新编《周至县志》，以辩证唯物主义和历史唯物主义为指导，融贯古今，纵述历史，横分门类，按照自然、经济、政治、军事、文化的顺序，前设《县史述要》统摄全书，后置《大事系年》显其大纲。共设 25 个分志，分别记述各个方面。其中设置《刺绣志》、《楼观台志》、《专载》、《附录》，以突出周至特色；写出了周至历史两千余年的兴衰变化，浓墨重彩地记述了 1949 年以来建设周至的光辉成就和曲折历程，为建设新周至提供借鉴。这些是建设金周至的资治之纲。我们必须了解，并在了解的基础上，研究周至，对县情了然于胸。这样，才能拿出符合县情的举措，才能更好地建设周至。这是我们的责任，也是新编《周至县志》的目的。因之，新编《周至县志》是建设金周至必备的工具书。

这部县志凝结了许多人的心血。编纂机构成立于 1983 年 11 月，1985 年展开编纂。修志人员刻苦学习，广收博采了大量历史资料，进行了认真地分析研究，以实事求是的态度，秉笔直书，10 度春秋，10 改目录，4 易其稿，写成这部 98 万字的县志，完成了一项重大的文化工程。其间，在历任编委会主任尚行韬、付占才、陈联军、钟瑞厚和我们的领导下，由县志编写人员付出了艰辛的劳动，备尝了写作的辛苦。特别是主编王安泉同志倾注心血，对县情做了深入扎实的探索，潜心编纂，才使县志编竣。人们在阅读这本县志的时候，自会感谢编写人员的辛勤耕耘和精心著述；感谢有关部门和人士提供资料；感谢上级领导部门的大力支持；感谢各地专家、学者的热心帮助和指导。

当前，金周至的现代化建设步伐正在加快，全县人民正在进行着不懈的奋斗。我们希望全县的干部、群众，和我们一起读一读新编《周至县志》。洞悉周至古今，明鉴前人的成败得失；细理起伏脉络，领悟明天的为政方略。资治当代，激励人心，启迪后人，总结经验，便于我们发挥周至优势，为振兴周至经济多做贡献，自强不息续写《周至县志》的新篇章。

中共周至县委书记 高 献

周至县人民政府县长 任文斌

1993 年 8 月



## 序 二

我们的故乡素称金周至。是这一方水土养育了我们，所以对周至的山水风物、父老乡亲，有着绵绵的情意。这些年远离故乡，或是走南闯北，浪迹天涯；或是越洋过海，身处异国，青少年时代发生在故乡的人和事，总是时时刻刻挂在心中。无论相隔得多么遥远，总是魂牵梦绕着秦岭渭水之间的这片热土。

不久前，乡友王安泉把他主编的《周至县志》书稿送来审阅，使我们得以先睹为快。这部志书4易其稿、10改篇目，精心编成，符合体例，结构严谨，观点正确，地方特点突出，叙事简洁流畅。所记史实，均有据可稽。可谓熔铸古今地理、经济、社会等资料于一书。阅读中，目移神游于故乡，情思无限。

周至县地域辽阔，历史悠久。北临渭水，南有秦岭主峰太白山，它以高峻、雄奇、神秘、富饶而著称于世，“太白积雪六月天”历来是关中八景之一。唐天宝年间，大诗人李白（以太白为字），曾登上太白山，写下了雄浑豪放、瑰玮绚烂的《登太白峰》、《古风之五》、《蜀道难》等浪漫诗篇，吟出了“西当太白有鸟道，可以横绝峨眉巅”的千古绝唱。太白山上的高山湖泊群，蔚为壮观。其中四湖银练相连，孕育了黑河源头，泻入千林万壑之中。在黑水峪口，清流划破东西石，群山环抱仙游寺。唐元和年间，大诗人白居易任周至县尉时，在寺中和友人把酒论古。还写出了流传千古的《长恨歌》。出峪口东行不远处，便是翠竹绿树环绕的楼观台。西周时大思想家老子李聃的主张在诸子百家中号称天下第一，他曾在此著《道德》五千言。台内今存篆书《道德经》，为该书著名版本之一。由此再往东10余里，就是秦岭第二高峰首阳山。商末周初，伯夷、叔齐曾在山下“采薇而食，义不食周粟”而饿死首阳山，太史公司马迁称其“积仁洁行”。故乡的山山水水使先贤圣哲的灵性感悟，也陶冶了人民的精神情操。

在陕西各县中，金周至素负盛名。勤劳善良的故乡人民世代相沿、流血流汗开发出来的这块地方，北部平原是著名的粮仓，清代乾隆年间曾在这里的常平仓屯粮数十万石，救济过周围各县的灾民。南部山区是矿产和林特产品蕴藏颇丰的宝地，有16个矿种，其中黄金储量较大。先民们世世代代繁衍生息，在这片沃土上，诞生了许多杰出的历史人物。西汉的马融，曾苦读于仙游石室。唐代的卢纶、岑参、刘长卿等大诗人，长期居住在周至，写出了灿烂的华章。宋代的赵瞻，历经3朝，有著作11种。元代的萧惟斗，隐居周至，学成一代通儒。王重阳隐居南时村悟道，创立了道教全真教派。明代的赵岫，精于书法和金石学，所著的《石墨镌华》为后世所称道。王三聘辞官归里，著有《古今事物考》，为传世之重要辞书。明代周至戏曲也比较发达，由进士张附翱组织的张家班，被称为中国戏剧史上延续时间最长的班社。该班的著名女演员王兰卿曾红极一时。明末清初的理学家李二曲，自学成才，曾讲学于江南和关中，著述甚丰，在我国思想史和哲学史上占有重要的地位。清代路德以翰林学士入军机部，后辞官回乡从事教

育，一时学子如云，所著的《怪华馆文集》，成为当时许多国家的经典教材。清末民初，著名地理学家刘崑玉，主持中俄勘界，著成西北史地著作 10 余种。到了当代，周至籍的诗人、作家、教授、学者、政要人物更是层出不穷。周至原为整屋。以山曲水曲而得名。整屋水养育了一代又一代的才人名士，他们又以杰出的成就和贡献来回报故乡的养育之恩。

我们的故乡积淀着深厚的民间文化，这是人们吸取精神营养的源泉，也是开启智慧之门的钥匙。爷爷那永远说不尽的传说故事，母亲哺育婴儿时的童谣，姑娘绣花时的小曲，渭河船工的号子，秦岭厢工的山歌，时时都在我们游子的心弦上弹拨。皮影戏高亢、悲壮、苍凉、悠远的弦板腔，木偶剧韵味清越、婉转悦耳的眉户调，自乐班高天流云、雅俗共赏的道情戏，元宵节莲花姑娘清脆悠扬的绣荷包调。还有故乡人闹社火、跑竹马、耍龙灯时锣鼓喧天的雄浑气势，笙笛齐奏的欢快气氛，喷呐入云的高远气韵……这些古老的传统文化的主旋律，常常在我们心海里荡漾。其中，对我们影响最深的，还是故乡人爱看的大戏秦腔。儿时坐在爷爷的肩头看戏，台上白脸奸贼受到惩处时，我们和大人一样高兴；台上忠臣蒙冤受屈，也和大人一起抱打不平。少年时每逢乡间唱大戏，只要得空，便要到台下看个够。50 年代长安书店出版的秦腔小剧本，成了我们课外的重要读物。板胡、二胡也是课余娱乐的伙伴。每次放学回家，野地里有谁扯开嗓子吼起乱弹，也要凝神驻足听几句。耳濡目染，使我们和秦腔结下了不解之缘，以至于上中学时积极参加学校文工团的演出，并自己动手画布景、作道具，排演了大戏《血泪仇》、《两颗铃》等等。我们虽然长期在外从事文化新闻宣传工作和文学创作活动，经常看到许多新颖活泼的文艺节目，但心灵深处仍然忘不了家乡的秦腔戏。一听到秦腔音乐，就象回到家乡吃酸汤大面、臊子搅团一样有滋有味。回首过去，正是故乡的民间文化哺育我们走上了文学之路。每每想起这些，心头便涌起一股殷殷的感激之情。

故乡时时牵着游子心。近 10 年间，周至的粮油高产，林果丰收，刺绣品远销海内外；变压器、飞雪纸、醪糟罐头等工业产品相继获奖；猕猴桃开发、万亩方田建设；黑河引水工程、总投资 3000 万元的现代化养禽场的兴建、楼观台和太白山旅游点的开发等等消息陆续见诸报端。我们的内心都非常高兴。藉着县志出版的机会，我们衷心祝愿故乡繁荣昌盛，兴旺发达，在新的时代续写出新的历史篇章。是为序，谨祝新修《周至县志》的出版发行。

周 明 鞠国政

1993 年 5 月



# 凡 例

---

一、本志以马克思列宁主义、毛泽东思想为指导，实事求是地记述本县的自然、经济、政治、军事、社会、文化的历史和现状。

二、本志横排门类，纵写史实。以《县史述要》总摄全书，《大事系年》纵贯古今；设 25 个分志及《附录》和《专载》。

三、本志时限，上溯事物的发源，下限 1989 年。重要的资料，下限延至 1992 年。除分志记述之外，又记入《专载·周至县 1990~1992 年概要》中。

四、本志采用述、志、记、传、图、表、录等，以志为主体，以记述为主，不作评论。

五、本志资料皆从现行区划。特殊者酌情增减。

六、本志文字叙述，用语体文和国家统一公布的简化字。引用古籍和金石资料，沿用文言文，个别有特定含义的词用繁体字。

七、本志历史纪年，地理名称，历代政府和职官均采用历史称谓。在古地名后加注今名。清以前历史纪年用汉字，民国用阿拉伯数字。均用阿拉伯数字注明公元纪年。阴历日月用汉字。公历日月用阿拉伯数字。本世纪直书年代，年代以 0~9 作为起讫。如 80 年代为 1980~1989 年。两个同量且相连的数，省写前数的量词，如 70~80 公斤，1~2 万元。

八、本志《人物志》遵循新编地方志的生不立传的规定。凡在世的社会知名人士，以生年为序，用表记述。

九、本志数字和计量单位，按国家语言文字工作委员会等单位颁布的《关于出版物上数字的规定》和《中华人民共和国法定计量单位使用方法》及《周至县国民经济统计资料》执行。县统计局未统计数字，酌用部门和编者调查后经有关部门审订的数字。数字中 5 位以上加空位。

十、本志资料来自史书、方志、笔记、科研成果和省、市、县档案馆，本县有关部门编写的专业志及县志编辑的采访，和旧志、报刊、专著、有关人士的回忆录。经鉴别核正记入志中。

十一、本志表格统一按序号排列，志末设《周至县志·表格索引》。