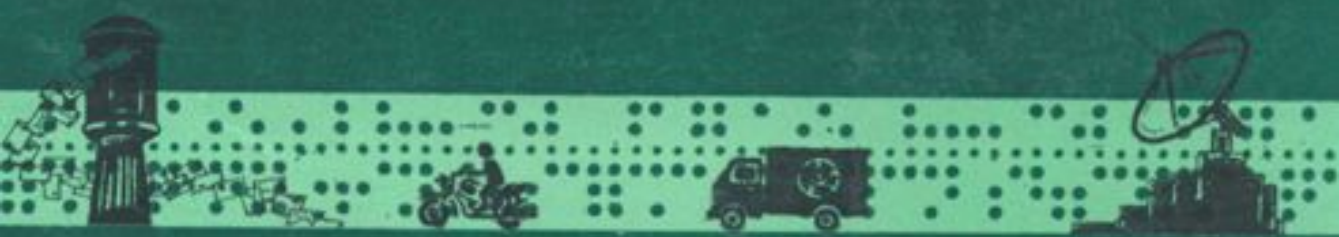


義烏郵電誌





義烏郵電誌



義烏市郵電局

友 盛
展 世
郵 修
電 德

金德章

一九八九·四

序

《义乌邮电志》是记载我县第一部邮电史料的专业志。它记述了光绪二十八年至今80余年我县邮电事业的发展历程，如实地反映了中华人民共和国成立后，在中国共产党和人民政府领导下，依靠群众艰苦创业的可贵精神。认真贯彻了人民邮电为人民的服务宗旨。

回顾80余年的漫长岁月，人民经历了不同的历史时期。但不管时代如何变迁，义乌邮电战线的职工，始终忠于自己的神圣事业，为传递人民的信息默默地工作着。

《义乌邮电志》记述了80余年来广大邮电职工辛勤耕耘的足迹；记述了80余年邮电事业的演变和发展。它将作为一份宝贵的史实与资料汇集，传给我们的子孙后代。

编史修志是一门科学，也是一项艰巨复杂的工作。修志组的同志不畏辛劳，几度春秋，广征博采，核对史实，编出这部内容翔实，详略得当，语言朴实流畅，图文并茂的《义乌邮电志》。值得庆贺。

我相信，义乌邮电战线的广大职工既能为过去写下这光辉而自豪的一页，在今天这个邮电通信事业对社会进步和经济发展越来越被人们所重视的信息时代，定能为振兴义乌的邮电事业，写出更加壮丽的篇章。

义乌市邮电局局长 何世忠

1989年4月6日

凡 例

1、《义乌邮电志》上限依邮电事业发端而定，下限1987年底，重点放在1949年5月本县解放后。

2、本志横排竖写，各章节以事物始末连贯编写，先远后近，略古详今，并配以图、表、照片。

3、本志所称“解放前”、“解放后”，以1949年5月8日为界；“建国前”、“建国后”，以1949年10月1日为界。

4、为使记述前后口径统一，1960年1月1日至1966年底，浦江并入期间各项数据，浦江部分一般不予记载，个别项目无法分清，注明包括浦江或义浦并县数。

5、历史纪年按习惯用汉字，在括号内加注公元年号；民国元年后，以公元纪年，用阿拉伯数字。货币以当时币制为准。地理名称、行政区划、各级政府机构等均以当时历史习惯称谓。地名必要时在括号内注明现名。

6、本志编写资料来源于浙江省档案馆、图书馆，省邮电管理局、杭州邮政局、宁波邮电局档案室，金华地区、金华县、兰溪县档案馆，义乌县档案馆和文化馆，本局档案室和本局专管人员统计记录；以及能反映当时邮电状况经核实的口碑资料。



电信综合楼



县局邮电营业处



分拣邮件



邮件接发员与运邮火车交接邮件



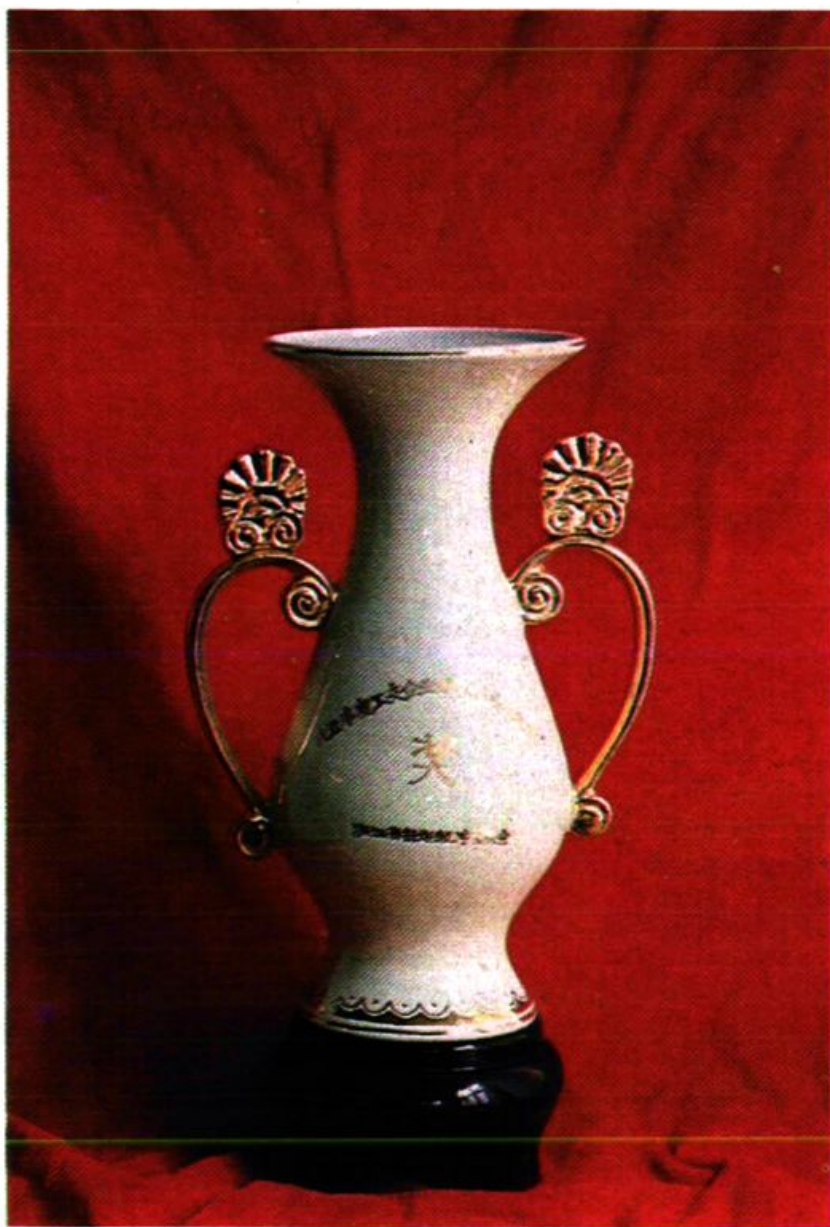
县局报房收发电报



县局长途农话台接转电话



1980年省局授予“先进企业”锦旗



1985年省计经委授予“经济效益好”奖杯



1986年中共金华市委、金华市府授予
“文明单位”奖牌



火车站邮电支局



小商品市场邮电支局



佛堂邮电支局