

015698

TIANJINSHI  
WUQINGXIAN DIM INGLU

# 天津市 武清县地名录



武清县人民政府 编

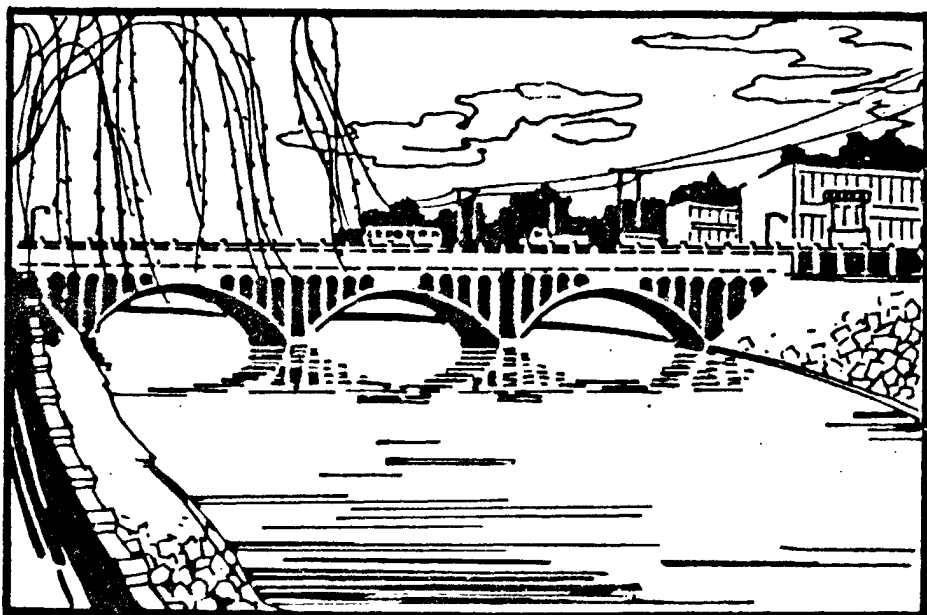
天津市  
武清县地名录

乙丑小雪邑人劉炳森題

# 天津市武清县地名录

TIANJINSHI WUQINGXIAN DIMINGLU

(内部资料)



武清县人民政府 编

2

# 出版说明

地名的称说和书写是否正确和统一，对军事、外交、民政、公安、新闻、出版、邮电、交通、测绘、文教、规划、科研等各方面和人民生活都有影响，它反应了一级行政管理和科学管理水平。因此，进行地名普查，实现地名标准化和规范化，具有十分重要的意义。

《武清县地名录》是我县1982年地名普查成果之一，通过普查，按照标准化、规范化的要求，把继续使用的地名确定下来，把需要更改的地名作了标准化、规范化处理，从而结束了我县长期遗留下来的地名混乱现象。所以，《武清县地名录》是一本具有法定性的地名工具书。今后各部门各行业使用地名，凡与本录所列标准名称不一致的，一律以本录为准。任何单位或个人，不得擅自更改地名。地名的命名、更名一定要按照《国务院关于地名命名、更名的暂行规定》和《天津市地名命名、更名管理实施细则》的规定办理手续，方能生效。

为了使读者正确掌握和使用本工具书，现将有关问题说明于下：

一、本录汇集本县境内各类地名1,982条(普查1,976条,补查6条),其中:行政区划单位和居民地名称1,640条,有地名意义的专业部门使用的名称124条,名胜古迹和其它人工建筑名称199条,自然、人工地理实体名称18条,历史地名1条。重要地名附文字概况、地名图和部分图片。行政区划单位和居民地名称全部录入。

二、本录系按照1982年地名普查资料辑录而成,1983年以来农村体制改革,行政区划变动,另附武清县人民政府文件。

三、本录所引用各项数据,除注明时间者外,均以1981年、1982年县统计科统计年报及有关专业部门报表为依据。

4

四、本录内的地名图，系根据中国人民解放军总参测绘局1970年、1971年版1：50000地形图和天津市测绘处1977年版1：2000地形图编绘而成，由天津市地名办公室审定，仅作地名示意，不作划界依据。

五、本录所采用的地理高程为黄海高程。

六、本录所载曾用名中加“#”号者为“文革”期间曾用名。

七、本录附录《地名普查工作简况》和地名标准化处理、行政区划变更、地名管理等文件，以反映地名普查工作全过程。并附汉字首字笔画索引和音节索引，以利检索。

八、本录系由武清县地名录编辑委员会和武清县地名办公室负责编辑，自1985年4月着手，经逐级审定，修改于1986年7月付印。因时间仓促，限于编写水平，错讹之处，请批评指正。

编 者

# 序

《武清县地名录》即将出版，要我写几句作为序言。

地名管理工作是行政管理工作中的一项重要基础性工作。就大的方面说，它关系到国家领土主权和国际交往，关系到国家的经济建设和国防建设；就一个地区来说，它关系到民族团结和人民日常生活，是一项政治性、政策性、科学性都很强的工作。根据国务院和市人民政府颁发的有关规定和实施细则，我县从1981年开始地名普查，本着既尊重历史、保持地名的稳定性，从实际出发的原则，对全县各类地名作了标准化、规范化处理，为出版地名录打下了基础。

《武清县地名录》是地名普查的一大成果，是我县历史上第一部地名工具书。希各级行政管理干部、经济工作者、宣传、教育、文化工作者以及广大读者正确使用本书所载各类地名，使本书在两个文明建设中起到应有的作用。

县长 徐景树

一九八六年一月





中国共产党武清县委员会  
武清县人民代表大会常务委员会



武清县人民政府

8



杨村镇鸟瞰





武清县人民政府招待所内雍阳宾馆



雍阳宾馆四合院

9



武清县人民礼堂



武清县工人俱乐部



杨村运河公园



武清县烈士陵园



杨村清真寺



杨村镇农贸市场



杨村大桥



武清县人民医院



天津市崔黄口地毯厂制毯车间



武清县水泥厂

万全堂茯苓糕干门市部

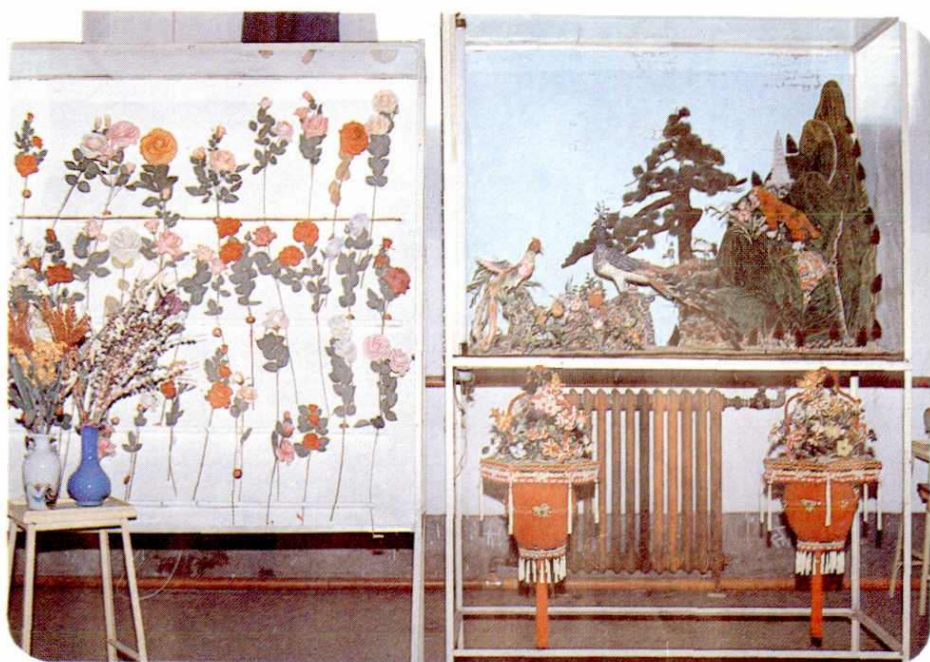


楊村茯苓糕干產品

12



武清县梅厂绢花、绒花厂绢花车间

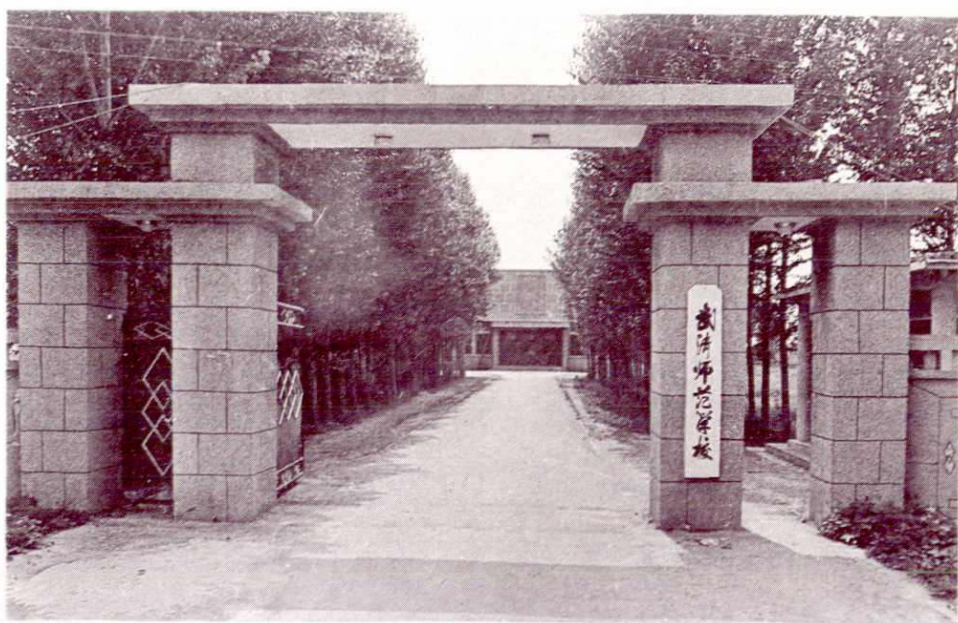


绢绒花产品





武清县杨村第一中学



武清县师范学校

13