

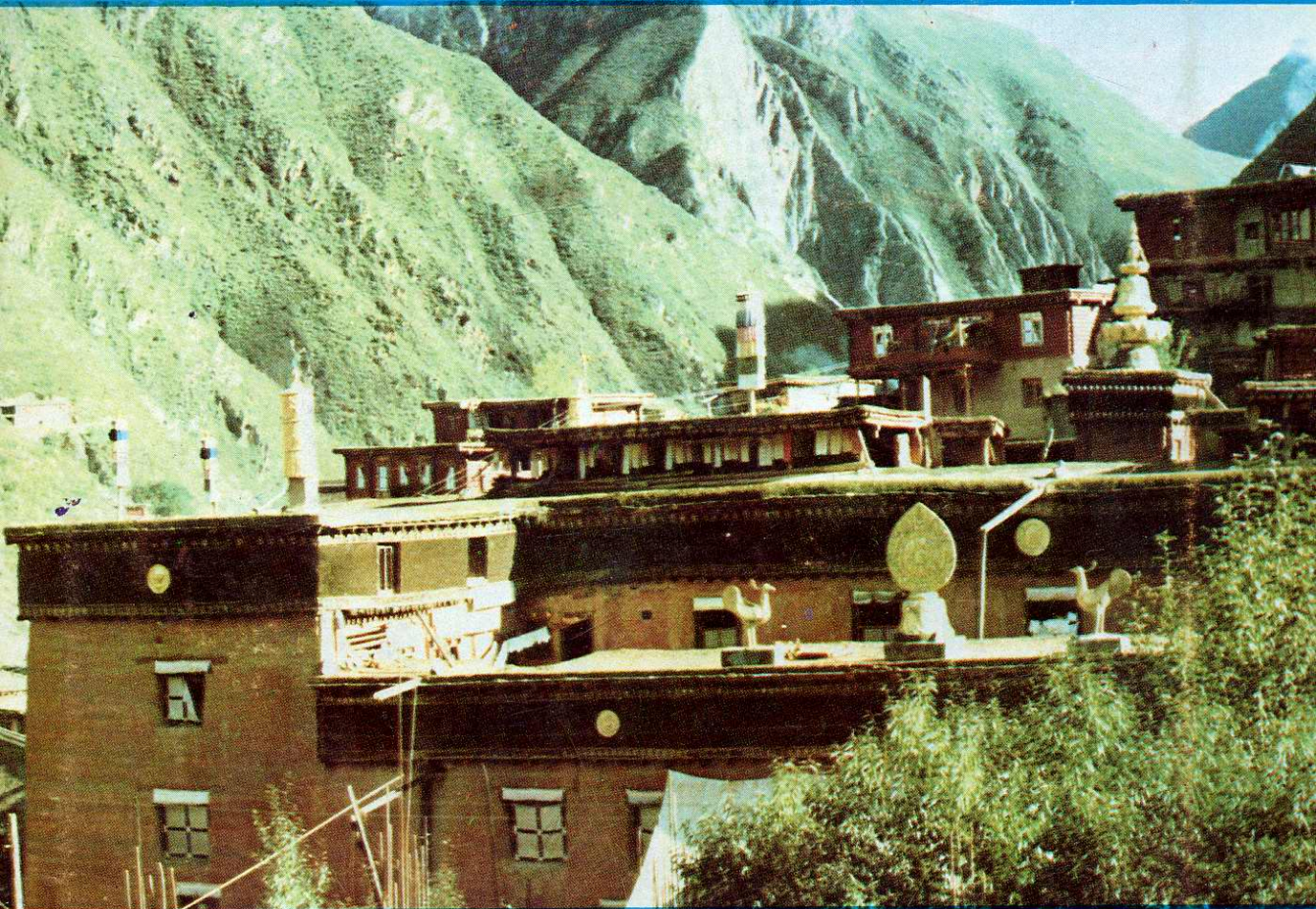
四川省地名录丛书之一九三

016836

མཉམ་སྐྱོད་ཀྱི་ཆེན་པོ་ལ་མཇུག་པོ་ལྟར་གྱི་མཚན་མོ་ལྟར་  
ཕྱོད་གཞི་རྩེ་གི་ས་ཆའི་མིང་ཐད་སྟེ།

四川省甘孜藏族自治州

# 德格县地名录



ཕྱོད་གཞི་རྩེ་གི་ས་ཆའི་མཚན་མོ་ལྟར་གྱི་མཚན་མོ་ལྟར་གྱི་མཚན་མོ་ལྟར་

德格县地名领导小组编印

1988年12月

四川省甘孜藏族自治州  
SICHUANSHENGGANZIZANGZUZIZHIZOU

德格县地名录  
DEGEXIANDIMINGLU

德格县地名领导小组编印

一九八六年六月

# 目 录

一、前言	
二、地图	
三、德格县概况(汉文).....	( 1 )
德格县概况(藏文).....	( 13 )
四、行政区划 自然村	
更庆概况.....	( 37 )
龚垭区概况.....	( 39 )
龚垭乡概况.....	( 41 )
更庆乡概况.....	( 44 )
白垭乡概况.....	( 47 )
汪布顶乡概况.....	( 50 )
麦宿区概况.....	( 53 )
达马乡概况.....	( 54 )
普马乡概况.....	( 56 )
岳巴乡概况.....	( 59 )
八邦乡概况.....	( 61 )
柯洛洞区概况.....	( 64 )
柯洛洞乡概况.....	( 66 )
竹庆乡概况.....	( 69 )
卡松渡乡概况.....	( 72 )
俄南乡概况.....	( 74 )
麻嘎区概况.....	( 76 )
俄支乡概况.....	( 77 )
玉隆区概况.....	( 80 )
马尼干戈乡概况.....	( 82 )
玉隆乡概况.....	( 84 )
错阿乡概况.....	( 87 )
窝公乡概况.....	( 90 )
中扎柯乡概况.....	( 92 )
上然姑乡概况.....	( 96 )
温拖区概况.....	( 99 )

温拖乡概况	( 100 )
年古乡概况	( 103 )
浪多乡概况	( 106 )
阿须区概况	( 109 )
阿须乡概况	( 110 )
打滚乡概况	( 112 )
亚丁乡概况	( 114 )
所巴乡概况	( 117 )
<b>五、自然地理实体</b>	
雀儿山概况	( 119 )
金沙江(德格段)概况	( 120 )
雅砻江(德格段)概况	( 121 )
麦曲概况	( 122 )
色曲概况	( 123 )
巴曲概况	( 124 )
玉曲概况	( 125 )
木日错概况	( 126 )
新路海概况	( 127 )
山、山峰、山口、山岗、山岩、山梁	( 128 )
沟、江、河、湖	( 137 )
草坝	( 171 )
其它	( 172 )
<b>六、企事业单位</b>	
德格县藏医院概况	( 174 )
德格县人民医院概况	( 175 )
雀儿山五道班概况	( 176 )
德格县中学概况	( 177 )
德格县城关小学概况	( 178 )
岗拖水文站概况	( 179 )
德格龚埡气象站概况	( 180 )
<b>七、人工建筑</b>	
岗拖金沙江公路大桥概况	( 185 )
<b>八、名胜古迹地名</b>	
德格印经院概况	( 187 )
格萨尔王庙概况	( 188 )
张福林烈士墓概况	( 189 )
德格县革命公墓概况	( 190 )
八邦寺概况	( 191 )

竹庆寺概况·····	( 192 )
更庆寺(汤甲经堂)概况·····	( 193 )
满金寺概况·····	( 194 )
<b>九、附录</b>	
附录一：四川省甘孜藏族自治州人民政府关于全州各县、区、乡、镇 标准名称的通知 甘府通(1985)1号·····	( 197 )
附录二：德格县人民政府文件 德格府(1984)90号 “德格县人民 政府关于全县行政村、街道命名、更名、名称调整的通知”·····	( 198 )
附录三：德格县行政区划名称首字笔画索引·····	( 202 )
<b>十、后记</b> ·····	( 233 )

# 前 言

地名是反映客观地理实体的名称。它是人类社会发展的产物，是人们生活中的必要工具，同国家建设和人民生活关系极为密切。

加强地名管理，是社会主义现代化建设的需要。根据国务院国发（1979）305号文件《关于地名命名、更名的暂行规定》精神，我县于1984年4至11月，全面地进行了地名普查，总核调1983条，其中纠正错音、错字、错位1295条，删去35条，新增275条，经州、县命名、更名的284条。在此基础上，编辑了《四川省德格县地名录》。

本地名录主要记述我县境内行政区划及自然村，自然地理实体，企事业单位、人工建筑、名胜古迹等类地名1943条，辑录重要地名概况59篇，德格县行政区划地图1幅，各类地名照片21幅。对各类地名的名称来源、含义和更迭，按照有关政策规定都进行了考证并作了简要说明，本地名录是我县有史以来，第一部较完整的、系统的地名工具书。

《四川省德格县地名录》中的藏语地名按《藏语地名汉语拼音字母音译转写法》转写，汉语地名按普通话语音拼写。本地名录引用的数字，经济数据依据1983年县统计局年报，人口数据依据1982年德格县第三次人口普查资料汇编，其余均为有关业务部门提供。

今后，凡各单位和个人在使用德格县地名时，一律以本地名录为准。

德格县地名领导小组

一九八六年六月

4



司博塔。扎西申根和佛学家、游吟诗人、藏戏鼻祖汤东甲波（公元1385~1464年）。

西汉以前，德格为羌人游牧部落地。东汉为白兰国地。曾于北周保定元年（公元561年）遣使朝贡。隋属附国，于大业四年（公元608年）慕义内附。隋末唐初，吐蕃势力向金沙江以东发展，附国为其所灭，遂属其统治。唐末，吐蕃王朝在奴隶大起义中覆灭，本地复分化为若干独立部落。北宋中期，岭·格萨尔王（公元1038~1119年）崛起，建岭国于邓柯、石渠、德格一带，本县属林国辖地。元代推行土司制度，德格属“朵甘思宣慰司都元帅府”，隶于陕西行省。此时德格家族势力开始兴起，其首领四郎仁钦随帝师八思巴进京朝覲元世祖忽必烈，被册封为千户官，并颁赐印信和“档果罗布耸”（即虎头三宝）。明永乐五年（公元1407年），封赞善王于灵藏（今俄支），德格属赞善王地。明末清初（公元1642年前后），第七代德格土司（即第一代德格法王）拉青·向巴彭错借助青海蒙古族和硕特部酋长顾实汗丹珍曲加兵力，将行政疆域扩张到白玉、同普、石渠、邓柯等地。鼎盛时期曾管七万户、二十多万人口。清康熙五十八年（公元1719年），第十二代德格土司，（即第六代德格法王曲加登巴泽仁公元1689~1750年）内附。雍正六年（公元1728年），册封曲加登巴泽仁为德尔格忒安抚司。十一年（公元1733年）加封为德尔格忒军民宣慰使司，御赐金印一枚，金银千两，锦缎百匹。此时属打箭炉厅，隶雅州府。宣统元年（公元1909年）川滇边务大臣赵尔丰实行“改土归流”，置德化州于更庆今（更庆镇），属登科府。以第二十代德格土司（即第十三代德格法王多吉申根（公元1865~1918年）同其弟昂翁娘巴仁钦争袭土司职位为由，收缴德格土司印信，将德格土司辖地分为五个部



份，委派流官（委员）统治。民国二年（公元1913年）置德化县（今更庆）属边西道。三年（公元1914年）改名德格县，属川边特别行政区。时因北洋政府无暇顾及边区，德格土司又恢复旧有统治。民国七年（公元1918年）为藏兵侵占，历时十四年。二十一年（公元1932年）六月为川康边防军收回，十月八日川藏双方在岗拖签订《岗拖协议》，确定以金沙江为界，江西属西藏，江东德格属西康政务委员会。二十八年（公元1939年）元旦西康省成立，属西康省第四行政督察区。一九四九年前，全县行政区划为四区八乡十四村，与土司制度并存，实际权力操于德格土司属下三十个大头人和八十个小头人之手。一九五〇年六月，人民解放军进驻德格，本县获得解放。一九五一年五月二十七日成立德格县人民政府，属西康省藏族自治区。一九五五年三月属西康省藏族自治州；同年十月西康省与四川省合并，从此属四川省甘孜藏族自治州。一九五六年民主改革后，全县建为四区十八乡。一九七八年七月撤销邓柯县建置，将邓柯县之阿须区及所辖阿须、打滚、亚丁、所巴四乡，温拖区及所辖浪多、温拖、年古三乡，麻嘎区及所辖俄支乡划归德格县，形成现辖建置。

## 二、自然条件

德格县地处横断山脉北缘金沙江峡谷地带，地形地貌复杂。雀儿山由西北向东南斜贯县境，绵延百余里，将全县分隔为东西两大部份。东北部高，西南部低。雀儿山属沙鲁里山脉北段，其顶峰绒麦峨扎达6168米，终年积雪。雀儿山地层出露明显，广泛分布三叠系砂岩、页岩，局部地区出露侏罗系砂岩和燕山期花岗岩侵入体。山体呈典型冰川地貌，计有大小冰川三十余条，冰川总面积约73.46平方公里，山麓

有冰川湖泊七处。雀儿山东北部属川西北高原一部份，面积7410.67平方公里，占总面积的61.99%。其地貌多为丘状高原，海拔在3600米至4500米左右，古夷平面保存完整，河谷宽平，土壤肥厚，水草丰茂，是本县主要的纯牧业地区。雀儿山西南部属金沙江峡谷地带，面积4544.38平方公里，占总面积的38.01%。此部份高原被河流深切，显得支离破碎，地势从雀儿山山脊向西南急剧下迭，谷坡陡峻，角峰峥嵘，自东而西依次呈极高山，高山、山原、高山峡谷地貌，绒麦峨扎与白垭乡丁都桥之间相对高差达3188米。

县境水系发达，河网密布，多以雀儿山为分水岭。雅砻江从东北隅石渠县长须干玛乡入境，呈“之”字形流经打滚等八乡，于下扎柯注入甘孜县境，流长165公里。其支流流域面积在一百平方公里以上的有十二条，较大者为玉曲、巴曲和定曲。金沙江从西北隅石渠县麻嘎乡入境，沿县境西缘流经俄支等六乡，于丁都桥入白玉县境，流长156公里。其支流流域面积在一百平方公里以上的有五条，较大者为色曲和麦曲。雅砻江和金沙江的支流均具有灌溉、发电之利。据调查，全县理论水力蕴藏量为60.9万千瓦。其中雅砻江水系占44.8%，金沙江水系占55.2%。全县现已建成小水电站22座，总装机容量933.5千瓦，仅占水力蕴藏量的0.15%，潜力颇大。金沙江和雅砻江及其支流的河谷冲积平坝系本县农业集中之耕地，地面积金沙江流域占61.32%，雅砻江流域占38.68%。

本县气候属青藏高原气候类型，长冬短夏、春秋相连。雀儿山东北部极端最高气温不超过15°C，极端最低气温可达-30°C，年平均气温0°C以下，无霜期为21天。年平均降水量在590毫米至630毫米之间。雀儿山西南部金沙江谷地气候比较温和，年平均气温为6.5°C，极端最高

气温 $31.2^{\circ}\text{C}$ ，极端最低气温 $-20.7^{\circ}\text{C}$ ，七月平均气温 $14.5^{\circ}\text{C}$ ，一月平均气温 $-2.8^{\circ}\text{C}$ 。全年 $\geq 0^{\circ}\text{C}$ 有效积温 $2551.5^{\circ}\text{C}$ 。多年平均无霜期73天，历年平均降水量611.3毫米，最高降水量758.9毫米，最低降水量498.4毫米，多集中在六、七、八、九月。历年平均日照为2049.1小时，大雪、霜冻、冰雹、干旱、秋绵雨为主要灾害性天气。

县境土壤植被因受地貌形态、海拔高度、水热条件影响而呈现有规律的垂直分布。海拔4500米至雪线以下属高山寒漠土，生长耐寒植物如红景天、雪莲花之类，为流石滩植被。3900米至4500米之间依次分布着高山草甸土，代表植物为高山嵩草、垂穗披碱草等；高寒灌丛草甸土，代表植物为高山柳、金蜡梅、杜鹃等；高寒沼泽土，代表植物为青藏苔草等。3000米至3800米属亚高山草甸土，代表植物为旱雀麦、垂穗鹅冠草、早熟禾等。高山草甸以下为针叶林，代表树种为云杉、圆柏等。针叶林以下为落叶阔叶灌丛，同亚高山草甸交错分布，灌丛有窄叶鲜卑、三颗针等，草本层有针茅、紫羊茅等。

境内森林资源丰富，共有森林面积886190.46亩，其中金沙江流域占80.11%。雅砻江流域占19.89%。森林加灌丛覆盖率为34%。全县林木蓄积量为 $15148622\text{m}^3$ 。树种以杉木为主，柏树、白桦、白杨、柳树等也广泛分布，在金沙江峡谷低海拔的寒温带，有野生毛桃、山杏、樱桃、花椒等零星分布。

境内野生动物种类繁多，主要有熊、豹、白唇鹿、獐、盘羊、黄羊、猓、旱獭、猴、白马鸡、贝母鸡等。名贵药材有鹿茸、麝香、熊胆、虫草、知母、贝母、大黄等。其中八宝虫草、玉隆大黄驰名中外。地下矿藏资源主要有铜、铁、锡、铀、水晶、石墨、硫黄、黄金等。

### 三、经济概况

解放以来，在党的民族政策指引下，经过民主改革和农牧业合作化运动，特别是近几年实行各种生产责任制，贯彻执行“以牧为主、牧农林结合，多种经营，综合发展”的生产方针，全县经济建设有较大发展。一九八三年工农业总产值达到2102.06万元，人均397元，其中工业总产值80.86万元，占3.85%，农业总产值2021.2万元，占96.15%（内牧业产值1545.5万元，占76.47%；农业产值298.3万元，占14.76%；林业产值4.7万元，占0.23%；副业产值172.7万元，占8.54%）。农牧民人均收入137元。

#### 1、农牧业

全县共有天然草原9146707.8亩，年产草总量38.8亿斤，合理载蓄量为1065238羊单位。多年来，党和政府注意安排农牧业投资，组织农牧民进行草场基本建设，调整蓄群结构，狠抓牲畜疫病防治，促进了牧业生产的发展。一九八三年末，全县拥有各类牲畜511309头（只）。人均10.36头（只）。其中牛297951头，绵羊69708只，山羊125058只、马17383匹、猪1209头，总出栏率为5.78%，商品率为2.34%。一九八三年生产酥油1113332斤，牛羊肉1930418斤，绵羊毛265800斤，牛毛绒181900斤，牛羊皮80075张。除农牧民自用外，还支援了国家建设。

本县共有耕地88649亩，常年播种面积为65000亩左右。一九八三年全社会粮食总产量1359万斤，平均亩产206斤，半农半牧区人均占有粮食567斤。粮食品种主要为青稞、小麦，占粮食总产量的97.49%，金沙江河谷地带种有少量荞子、豆类。农牧区均大量种植圆根，产量

较高。全县有水渠 334 条，农田自流灌溉面积 1.39 万亩，农牧业机械总动力 4437 马力。目前粮食尚不能自给，每年需由国家调入粮食 850 万斤左右。

林业以保护现有森林资源为中心，同时注意封山育林和植树造林，坚持合理采伐利用。林业管理机构日趋完善，护林防火组织，制度比较健全。自一九六二年以来已保持二十二年无森林火灾，多次受到中央、省、州嘉奖。历年累计封山育林 14.2 万亩，成片造林 2770 亩，迹地更新 1640 亩，“四旁”零星植树 241654 株。最近十几年经济林木有一定发展，在海拔 3120 米的龚垭平坝区试种苹果已获成功。一九八三年建立了国营林场，每年生产木料 7000m<sup>3</sup> 左右。解放以来，本县共为国家提供建材 155800m<sup>3</sup>，提供薪炭材 18 万 m<sup>3</sup>。党的十二大以来，随着林业政策逐步放宽，全县划定集体自用林 244884 亩，占森林总面积的 33.18%，对国有林已实行“五定一奖”保护责任制。农牧民开始从护林、育林中得到一定的经济利益。

## 2、工业交通

解放以前，本县只有一些个体民族手工业，诸如鞣制红牛皮，制陶、编织之类。其中卡松渡陶器久负盛名。解放后，已发展起电力、机械、砖瓦、木材加工、食品加工、缝纫等工业。一九八三年主要工业产品产量是：发电量 127.69 万度，砖 57 万块，瓦 2 万匹，服装 5100 件。本县黄金生产历史悠久。明清时即有手工挖淘，最高年产量高达 1000 余两，一九八三年为 44.178 小两。

解放以来，本县交通事业有较大发展。五十年代初期川藏公路即从东向西横穿县境 182 公里，六十年代初期马（尼干戈）石（渠）公路又从南向北穿过县境 85 公里。从七十年代起本县陆续修筑区乡公路

五条，其中三邓公路德格段55公里，三岔河至浪多18公里，浪多至阿须18公里，浪多至温拖44公里，玉隆至中扎柯48公里。全县现有十三个乡通公路，总里程达450公里。目前尚有岗（拖）白（玉）公路正在修筑中。一九八四年在中扎柯雅砻江上建成第一座铁索吊桥，该乡从此结束了世代代乘坐牛皮船渡江的历史。县建有汽车队，县城和马尼干戈设有汽车站。全县共有各种机动车486台，其中汽车48台，拖拉机154台，对促进工农业生产发展和城乡物资交流起了重要作用。

县设有邮电局、六个区设有邮电支局（所），七十年代中期已实现乡乡通电话。

### 3、商业金融

解放以前，本县只有少数行商往来，商业不发达。解放以后，县城设立了国营民族贸易公司，并在区乡设立商业购销点15个。近年来，城乡集体商业和个体商业发展很快，促进了商品流通和市场繁荣。一九八三年全县社会商品零售总额达到578万元。县粮食部门在城区和区乡设有11个粮站（点）。人民银行在六个区设有营业所，每个乡均建有信用社。一九八三年末城乡居民储蓄总额为103.3万元，人均19.5元。

## 四、古代宗教文化和现代文教卫生事业

德格地处金沙江畔，是青藏高原开发较早的地区之一。在长期的历史发展过程中，勤劳智慧的藏族人民接受了藏传佛教的深刻影响，创造了独特的古代宗教文化。德格印经院便是这古代宗教文化的结晶，犹如一颗明珠镶嵌在千里高原熠熠生辉。近两三个世纪以来，德

格地区学者云集，灿若群星。其中著名的学者有：八邦寺活佛司徒·却吉炯勒（1700—1179）、贡珠·元登降错、仲萨寺活佛降央钦哲汪波、更庆寺喇嘛降央洛德汪波、竹庆寺喇嘛甲色衍彭塔耶巴珠、吉美却吉汪波、堪布颜嘎、堪布土登年昭、协庆寺喇嘛觉米旁·降央朗杰降错（1846~1912）、协庆甲察等。他们著述甚多，卷帙浩繁，其内容从佛学理论到天文历算、医药学、诗学、文学、艺术、历史、哲学、广泛涉猎，在国内外产生过重要影响。

德格的藏医药发展水平较高，前述司徒·却吉炯勒，贡珠·元登降错均同时是藏医学家。解放前夕，全县共有藏医 50 多人，名医多集中于喇嘛寺院。藏医诊治疾病讲究望、闻、问、切、兼有针砭、按摩及外科手术；藏药博采动、植、矿物入药，单方复方并用，其中复方少则几味，多则六七十味。以丸、散为主。德格藏医以医治慢性病见长，尤其对治疗消化系统疾病有独到功夫。

本县历来是歌舞之乡，歌舞种类较多，旋律热情奔放，其中麦宿锅庄古朴刚健，具有鲜明的地方色彩。藏戏多以格萨尔事迹为题材，演员均戴面具。一般只演不唱，音乐伴奏以羊皮吊鼓、大钹、长号为主，群众喜闻乐见。

县内民间故事流传既多且广，其中格萨尔故事、阿口登巴故事家喻户晓，妇孺皆知。

德格绘画和雕塑艺术水平较高，绘画主要见诸喇嘛寺的壁画、唐卡画和版画、石刻、其笔法流畅，构图端庄。八邦寺喇嘛通拉泽翁是现代唐卡画的主要代表者，他功夫厚实，造型生动，被誉为“神奇画家”。雕塑亦多见于寺院，其佛像塑造千姿百态、栩栩如生。

本县建筑艺术高超。县境各喇嘛寺院楼房建筑群，大多布局严

谨，错落有致，装饰华美，富丽堂皇。特别是由近代建筑师奈纳格西设计修建的八邦寺大殿，集藏族建筑艺术之大成，依山就势，伟岸雄奇，宛如布达拉宫飞临大象头上，堪称康藏一大奇观。

解放以前，德格几乎没有现代文教卫生事业。解放以后，经过长期不懈的努力，现代教育、文化、卫生、科技、广播、体育等项事业逐步发展起来，已取得较大成绩。

**教育事业** 清宣统二年（一九一〇年），本县曾设学校，不久停办。一九四〇年，国民政府中央教育部在本县设立了国立西康省德格小学（今城关小学前身），实行学差制，有学生三四十人。解放后，随着民主改革的进行，五十年代末陆续在各区乡建立了小学，一九七三年秋建立了县中学。一九八三年秋共有公、民办小学90所，在校学生2406人，七至十一岁学龄儿童入学率为28.4%，完全中学一所，在校学生312人，幼儿园一所，在园幼儿123人。全县为教育事业服务的教职员工有273人，另有民办教师73人。三十多年来，共培养小学生近2500人，初中生617人，高中学生179人。一九八〇年秋，四川省民族事务委员会在本县竹庆乡境内建立了省藏文学校，现有学生一百余人。

**文化事业** 从五十年代中期开始建设，现有县文化馆（含图书室）一个。乡文化站两个，文物管理所一个、新华书店一个、电影公司一个（含县、区七个放映队），县广播站一个，区乡广播站五个，一九八二年在县城建成录像电视台，丰富了群众文化生活。

**卫生事业** 一九五二年始建县人民医院，以后由区乡逐步建立了卫生院（所），县建立了卫生防疫站、妇幼保健站。一九八三年全县共有全民所有制医疗卫生机构29个、病床94张，各级医务人员135人。



为了继承和发展藏医药事业，一九七九年由省、州扶持兴建了藏医院，装备了一些现代医疗设备，搜集整理了一些藏医药文献，成功地试制了“佐塔”等名贵药品，并为县内外培训新藏医一百余名。该院现有病床10张，医务人员23人，在州内外享有较高声誉，随着医疗卫生事业的发展，农村牧区缺医少药的状况逐步得到改变，一些严重危害人民健康的疾病已经消灭或基本控制，广大群众的健康水平显著提高。

本县计划生育工作起步较晚，但近几年由于认真开展宣传动员，采取了一些限制措施，现已开始见到成效。一九八三年人口自然增长率已下降到13.1%。

## 五、名 胜 古 迹

县城有著名的德格印经院，由曲加登巴泽仁创建于雍正七年（公元1729年）。该院珍藏书版二十一万余块，所印书籍流传甚广，是四川省重点文物保护单位。

藏传佛教早在一千多年前即传入本县，为全民信仰。县境各教派寺院林立。其中历史悠久又富于代表性的寺院有：八邦乡境内建于雍正年间的噶举派（俗称白教）寺院八邦寺。竹庆乡境内由五世达赖弟子白马仁增建于康熙二十四年（公元1685年）的宁玛派（俗称红教）寺院竹庆寺，县城由博塔·扎西申根和汤东甲波共建于十五世纪的萨迦派（俗称花教）寺院更庆寺。中扎柯乡境内由五世达赖弟子曲吉昂翁彭错建于康熙年间的格鲁派（俗称黄教）寺院更萨寺。中扎柯乡境内还有苯布派（俗称黑教）母寺登青寺。该寺亦系苯布派最高学府。上述寺院自一九八一年以来已分别经省、州、县批准开放。