

016927

四川省地名录丛书之一二六

# 四川省 高县地名录



高县地名领导小组 编印

四川省

SICHUANSHENG

高县地名录

GAOXIANDIMINGLU

高县地名领导小组编

# 四川省高县地名录

四川省地名录丛书之一二六

---

**编辑：**四川省高县地名领导小组  
**印刷：**成都市郫县红光印刷厂

---

开 本：787×1092毫米 1/16  
图片 13幅 地图 1幅 字数 234,000  
印数 2,000册 1987年6月出版

---

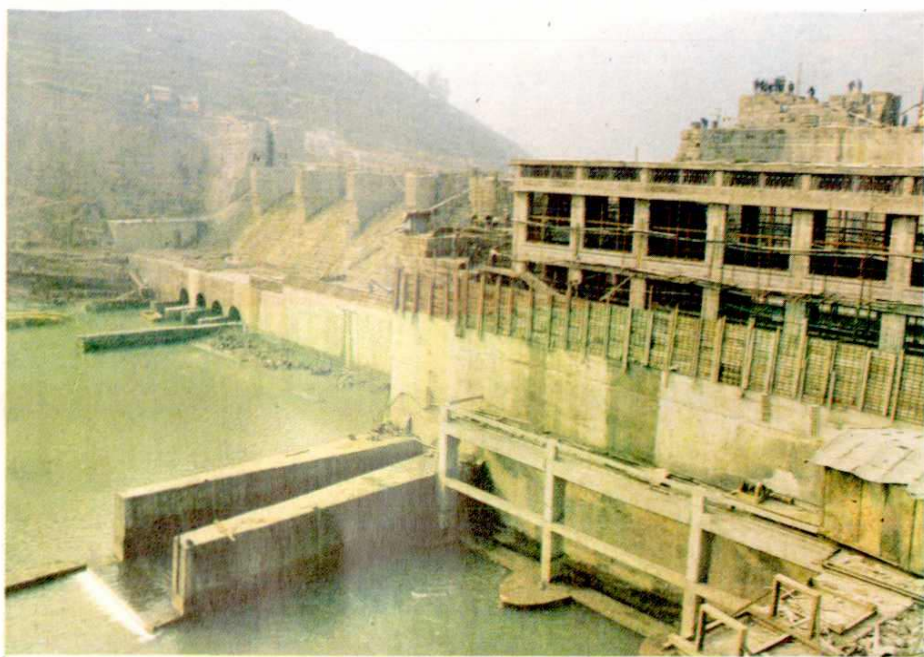


郝家村水库（又名七仙湖）一角



文江镇统建一号楼。

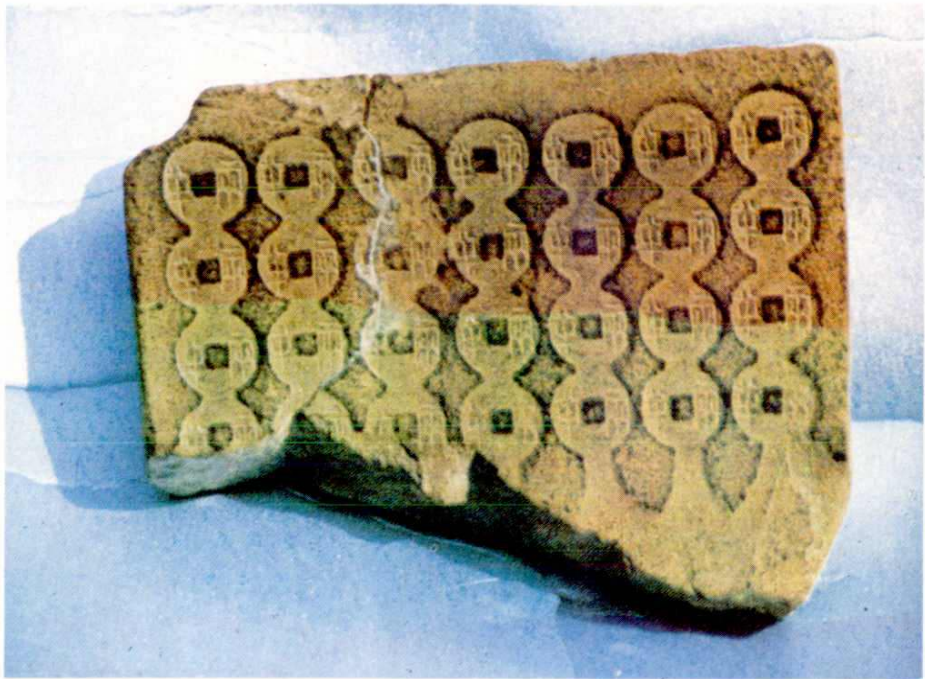
3



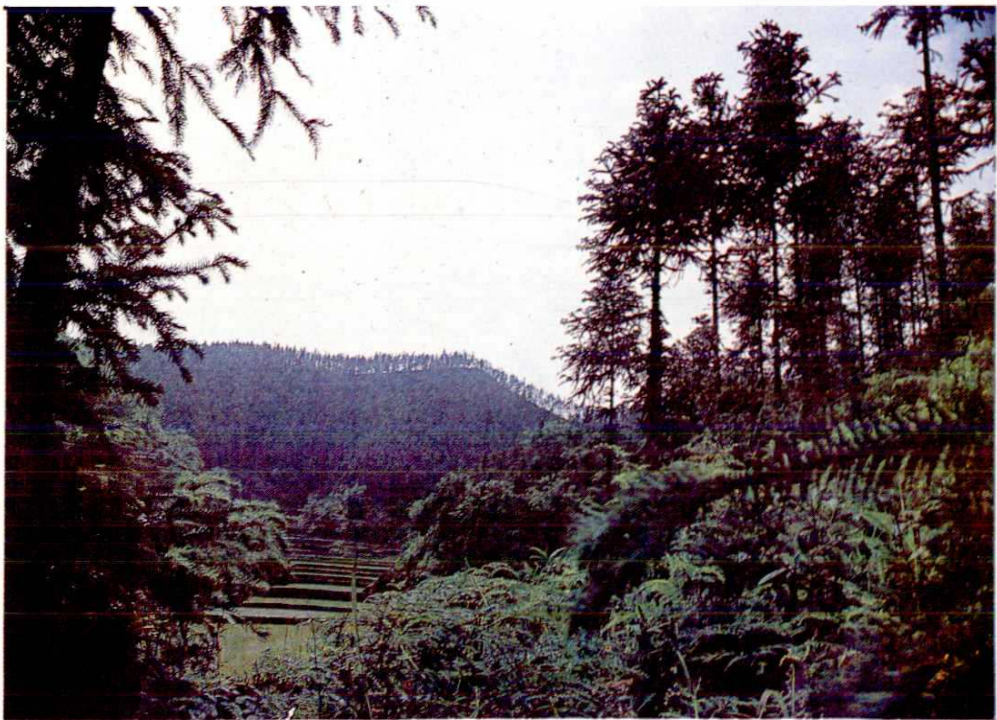
正在建设的油罐口水电站一角。



郝家村水库（又名七仙湖）管理所



西汉半两钱石范母。文江公社高合大队点灯包出土。



宋江公社杉木林基地一瞥

庆符镇烈士陵园。



抗战阵亡将士纪念碑。一九三八年建于文江镇柳湖公园。





荒山变茶园，茶叶大发展。复兴公社陈正大队茶园一角。



石门公社种蔗煮糖，已有数百年历史。





石门题刻之一



罗场公社田家村矮株密植桑园

# 目 录

一、前言	
二、高县地图	
三、高县概况.....	( 1 )
四、行政区划、自然村	
文江镇.....	( 9 )
庆符镇.....	( 12 )
南广镇.....	( 15 )
沙河镇.....	( 17 )
怀远区.....	( 19 )
怀远公社.....	( 21 )
腾龙公社.....	( 23 )
白庙公社.....	( 26 )
簸棚公社.....	( 29 )
仁爱公社.....	( 32 )
云山公社.....	( 35 )
趟滩公社.....	( 38 )
嘉乐公社.....	( 40 )
宋江公社.....	( 45 )
文江公社.....	( 48 )
罗场区.....	( 50 )
罗场公社.....	( 52 )
羊田公社.....	( 57 )
陈村公社.....	( 61 )
蕉村公社.....	( 63 )
龙潭公社.....	( 67 )
落润公社.....	( 71 )
清潭公社.....	( 75 )
符江区.....	( 78 )
葫芦公社.....	( 80 )

曲州公社.....	( 83 )
石门公社.....	( 87 )
翻身公社.....	( 91 )
红旗公社.....	( 94 )
可久公社.....	( 97 )
四烈公社.....	( 101 )
贾村公社.....	( 105 )
来复区.....	( 109 )
来复公社.....	( 111 )
双河公社.....	( 116 )
漾溪公社.....	( 119 )
庆岭公社.....	( 122 )
龙泉公社.....	( 127 )
大窝公社.....	( 131 )
月江区.....	( 136 )
月江公社.....	( 138 )
福溪公社.....	( 143 )
福汉公社.....	( 148 )
胜天公社.....	( 150 )
红岩公社.....	( 155 )
大益公社.....	( 159 )
南广公社.....	( 164 )
古叙公社.....	( 168 )
沙河区.....	( 171 )
沙河公社.....	( 173 )
世和公社.....	( 178 )
凤翔公社.....	( 181 )
复兴公社.....	( 184 )
麻柳公社.....	( 190 )
<b>五、自然地理实体</b>	
南广河概况.....	( 195 )
附：一、宋江河概况.....	( 196 )
二、二夹河概况.....	( 196 )
三、清溪河概况.....	( 196 )
山、山岩、山沟、河、溪其它.....	( 198 )
<b>六、人工建筑物</b>	

郝家村水库概况·····	( 203 )
黄水口桥概况·····	( 204 )
水库·····	( 205 )
桥·····	( 205 )
<b>七、企事业单位</b>	
四川省高县师范学校概况·····	( 209 )
高县中学概况·····	( 210 )
台·····	( 211 )
站：电站、水文站、汽车站、火车站·····	( 211 )
场：种场、林场、茶场·····	( 211 )
所：供电所、森林所·····	( 211 )
厂、矿·····	( 212 )
医院、学校·····	( 212 )
<b>八、名胜古迹</b>	
文峰塔概况·····	( 213 )
黑塔概况·····	( 214 )
石门概况·····	( 215 )
纪念碑·····	( 217 )
公园·····	( 217 )
烈士墓·····	( 217 )
古迹·····	( 217 )
<b>九、附录</b>	
1、关于公社、镇和大队、街道命名、更名的通告 高府通(1981)10号·····	( 219 )
2、地名首字笔画排列顺序检索表·····	( 225 )
3、《四川省高县地名录》参考资料·····	( 249 )
<b>十、编后记</b> ·····	( 250 )

# 前 言

地名，是人类历史的产物。随着历史的演变和社会的进步，它也不断地发展与变化。由于各个历史时期的更替变迁，给我县地名带来了不少问题，有的重名或一名多写；有的含义不好，用字不当；有的名字生僻，难写、难解、难认；有的是地图和实地的地名对不上号，或错位、或错字、或错名、或讹传。加以全县公社、镇名称在地区内重名的有11条，大队名称在县内重名的有92条。特别是在“文化大革命”中大搞地名“一片红”，更增加了地名的混乱，对四化建设和人民群众日常生活，都带来了很多不便。

我们遵照国务院《关于地名命名、更名的暂行规定》、《全国地名普查若干规定》和省人民政府的有关文件精神，从1981年6月至1982年4月，以11个月时间，在全县范围内开展了地名普查工作，对全县重名公社、大队名称，本着尊重历史、保持地名的稳定、反映地理特征以及社会主义革命和建设成就的原则，公社、镇名称报经宜宾地区行署批准，大队名称报经高县人民政府批准，重新命名、更名。同时以1：5万地形图（1960年、1967年版）为基础，普查了县境内地名1869条，删去了不复存在以及失去作用的地名39条；纠正了错位、错字、错名、讹传等地名946条。共985条，占图上地名的52.7%。新增大队以上行政区划名称和部分驻地以及自然实体名称557条。基本上达到了地名标准化、规范化的要求。

地名工作是一项基础工作，与整个社会有着密切联系。这次地名普查是建国以来的第一次，质量要求高，工作比较细致，调查比较深入，资料比较系统，整个成果先后交公社（有部分交大队）校核。为了使地名普查成果更好地为现代化建设服务，我们在省、地、县各级领导的关怀和支持下，将全县地名普查的主要成果，汇编成《高县地名录》，以满足广大使用单位和读者的要求，为开创社会主义建设新局面服务。本地名录，在标准名称等方面具有法定性，在其他方面也具有重要参考价值，各单位和个人在引用地名名称时，均应以此为准。

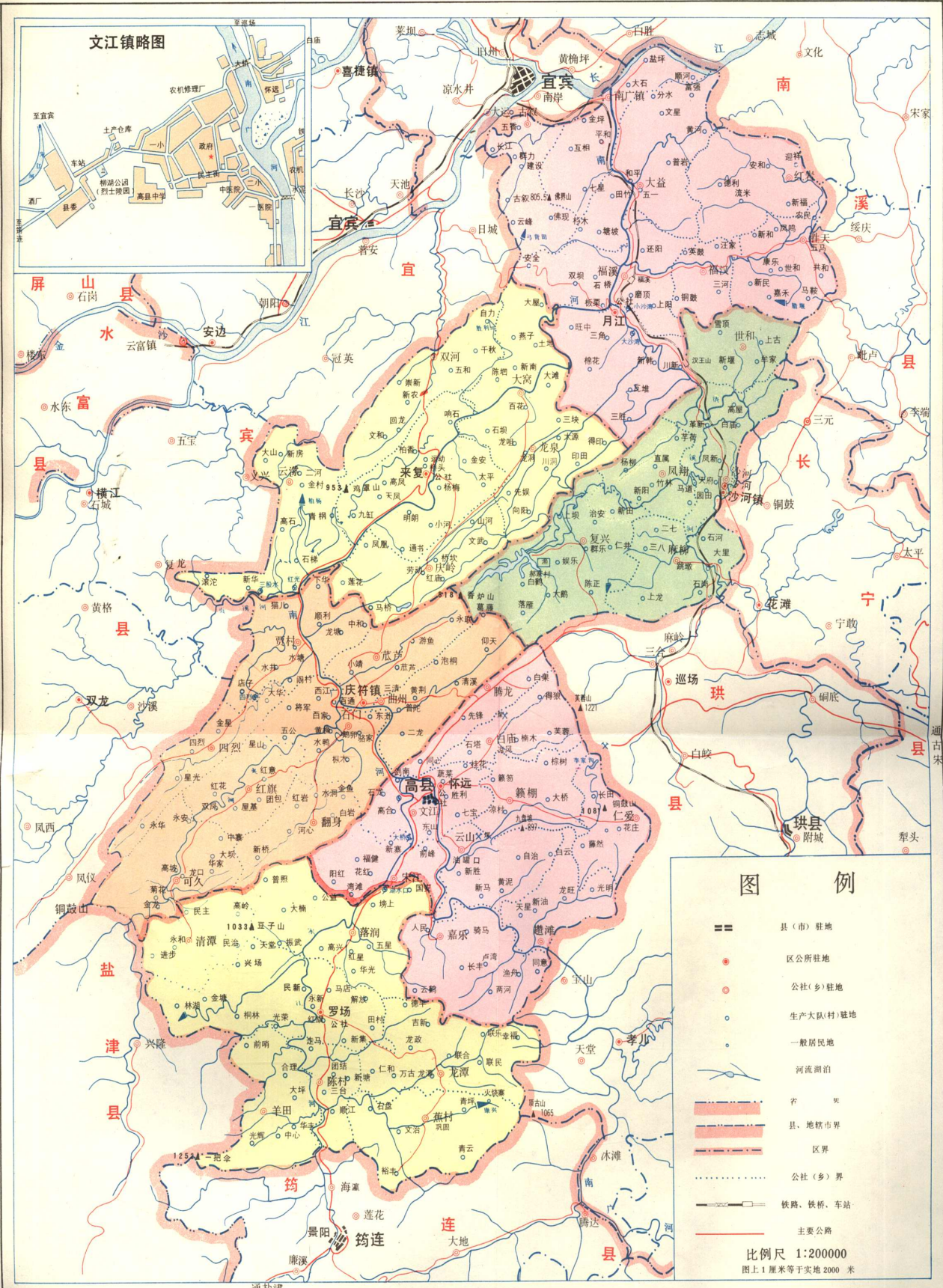
本地名录主要内容有：参照1：5万地形图，缩编的1：15万全县地图，鉴于篇幅有限，标注了全县大队以上行政区划及主要自然实体名称；收集了地名普查中形成的县概况和各类地名概况材料62篇；辑录了全县生产大队以上行政单位及其驻地、自然村、自然实体、企事业单位、人工建筑物等地名共2471条。对每条地名加注了汉语拼音，并在备注栏内，对现用地名名称的来历、含义等作了说明；有主要文物古迹及生产建设等图片13幅。

本地名录引用的数字：工农业生产方面的，均为1980年县统计局统计年报；大队农业生产数字，系县农业局提供；人口数字为公安部门1980年统计年报；公社、生产大队、生产队数为1981年地名普查实数；其余为有关部门提供。

高县地名领导小组

一九八三年四月

# 高县地图



## 图例

- 县(市)驻地
- 区公所驻地
- 公社(乡)驻地
- 生产大队(村)驻地
- 一般居民地
- 河流湖泊
- 省界
- 县、地级市界
- 区界
- 公社(乡)界
- 铁路、铁路、车站
- 主要公路

比例尺 1:200000  
图上1厘米等于实地2000米

1:200000

高县地名办公室绘制

# 高 县 概 况

高县，位于四川省宜宾地区南部。地处南广河流域。东连珙县、长宁；东北与南溪县连界；南靠筠连；西与宜宾县接壤；西南与云南省盐津县交界；北滨金沙江、长江与宜宾市隔河相望。面积约1,425.04平方公里。地跨北纬 $28^{\circ}11'$ — $28^{\circ}47'$ ，东经 $104^{\circ}21'$ — $104^{\circ}48'$ 。县境由东北向西南斜长形。南北长约66公里，东西宽约45公里，蜂腰部约17.3公里。全县共辖6个区、4个镇、44个公社、25个集市、309个大队、2,591个生产队。1980年年终统计，全县共有95,146户，456,350人。其中：男232,611人，女223,739人。农业人口421,161人。多为汉族，还有苗族1,887人，回族627人，藏族7人，彝族5人，哈尼族1人，其他未识别民族1人。人口密度每平方公里约320人。

县人民政府驻文江镇（北纬 $28^{\circ}23'$ ，东经 $104^{\circ}33'$ ）。北距宜宾市63公里。

## （一）历史沿革

今高县系1959年10月（国务院1960年1月第93次全体会议决定）将原庆符县行政区域划与高县合并而成。因山险水峻，历代均以高名州名县。

### （1）原高县建制沿革

明陈芳绩《历代地理沿革表》卷三《郡表》十三云：“高州，古夜郎之属境，邻乌蛮，与长宁州相接”。清同治《高县志》卷三《建制沿革志》记：“高县，古夜郎地，在汉属犍为郡南广县地”。此二者，皆言高县古为夜郎之域。明礼部侍郎周洪谟力辩其非，他在《辩六县非夜郎故地》中说：“汉武帝时唐蒙使南越，南越人食蒙以蒟酱，蒙问所从来……贾人曰，独蜀出蒟酱，多持窃市夜郎。……而历代郡志皆谓蒟酱出长宁，以蒟酱而论之，则长宁诸县在当时为蜀而不为夜郎明矣。所谓夜郎旁小邑，贪汉缯帛，乃以为犍为郡者，则犍为领汉阳、江阳、朱提等县皆夜郎小邑……即是而观，则使（夜）郎旁小邑非夜郎属国，而叙嘉所领诸县在汉阳、江阳、朱提、南安之境者，皆非夜郎故地”。周洪谟所指六县，即庆符、高县、珙县、筠连、长宁、兴文县（历史上称为叙南六属）。究竟高县是否为古夜郎地，尚待进一步考证。

西汉为犍为郡南广县地。唐大足元年(701)后置羁縻高州。治地今陈村。隶属泸州都督府。领柯巴、移甫、徙西县。宋熙宁后属长宁军。元至元十五年(1278)仍置高州。治地怀远寨(今怀远)。隶属叙南等处蛮夷宣抚司叙州路。明洪武五年(1372)降高州为高县，正德十二年(1517)移治中坝(今文江镇)正德十三年(1518)复为州。由叙南宣抚司改属叙州府。领筠连县、珙县。清顺治初(1644)降为县。嘉庆初隶川南永宁道叙州府。光绪三十四年(1908)改为下川南道

叙州府。领归化、绥来、安宁、定边乡，共27甲。民国元年（1912）废道制直属省政，三年（1914）复由下川南道改属永宁道。二十四年（1935）改属第六行政督察区。领1镇、31乡。三十四年（1945）六月划沐爱等14乡置沐爱设治局（1948年11月升为县）。1949年12月和平解放。属川南行署区宜宾专区。1950年2月沐爱县并归高县。辖5区、2镇、30乡。1951年2月民主建政时，将第二区分为第二、六两区；划大乡为小乡，辖6区、1镇、47乡。1952年1月四维乡分设光明镇，四烈乡分设红旗乡，7月将第四、五两区分为第四、第五、第七三个区，沐爱乡分为沐爱镇、中心乡，腾达乡改为镇。1953年初腾达镇复为乡，7月庆符县怀远乡划归高县，10月将第四、五、七区，1镇、21乡（即原沐爱县地）划归筠连县，并将第六区改为第四区。1954年2月云山乡分设牛山乡。1955年3月撤销第四区，同年11月第一区改名文江区，第二区改名罗场区，第三区改名嘉乐区。1956年2月撤区并乡，撤销3个区，并为1镇、18乡。1958年11月公社化时，先以乡建立公社，随即并为怀远（包括怀远、腾龙、簸棚、仁爱、云山乡）、蕉村（包括蕉村、龙潭、嘉乐、趟滩乡）、罗场（包括四维、陈村、羊田、落润、前进乡）、四烈（包括四烈、翻身、可久、五星乡）4个公社。乡为管理区。

## （2）原庆符县建制沿革

春秋战国时为“夔国地”，秦为巴郡地，汉武帝太初元年（公元前104），属南广县地。唐太宗贞观四年（公元630）属石门县，次年改属盐泉县，八年（公元634）并入抚夷县。隶属戎州，玄宗天宝中置羁縻曲州后省入开边县。宋初复置曲州，政和二年（1112）改置祥州，并置庆符县（州县同治今庆符镇）、来附县（治今来复渡），宣和三年（1121）州废，撤销来复县并入庆符县。隶属叙州。元因之。明洪武十年（1377）省入宜宾县，十三年（1380）复置庆符县。隶属叙州府。清因之。属川南永宁道叙州府，光绪三十四年（1908）改名下川南道。清末领易俗、安定、永宁、吉祥四乡。民国元年（1912）废道制，直属省政，三年（1914）复由下川南道改为永宁道，二十四年（1935）改属第六行政督察区。1949年12月解放，辖中城镇和21乡。1951年2月民主建政，划大乡为小乡，辖5区、1镇、44乡。1952年6月将南岸、南广、七星和盐坪乡的部分村划归宜宾市，同年5月增设第六区。1955年4月撤销第六区，11月第一区改名为符江区，第二区改名为来复区，第三区改名为月江区，第四区改名为祭天区，第五区改名为沙河区。1956年2月撤区并乡，辖来复、月江、沙河3个区和符江、沙河驿镇及21个乡。1957年2月冠英乡划归宜宾县。1958年5月划大益乡给宜宾市，将五星乡并入祭天乡，同年冬，公社化时，以乡建立公社，随后将南屏、葫芦、石龙3个公社并为上游公社，祭天、世和、福汉公社并为胜天公社，河沙镇与凤凰乡并为沙河公社。辖3个区、符江镇和15个公社。

1959年10月庆符、高县合并，仍称高县，撤销部分公社建区。辖嘉乐、罗场、四烈、符江、来复、月江、沙河7个区，城关、符江2镇和31个公社。1961年8月怀远公社分为腾龙、白庙、簸棚、云山、仁爱、文江公社和怀远农科所，设怀远区。同时撤销嘉乐区、将所属嘉乐、趟滩公社划归怀远区；蕉村、龙潭公社划归罗场区。月江区的胜天公社分为胜天、红岩、福汉、世和公社。1962年4月四烈公社分设红旗公社，怀远农科所改为公社。1963年



冬大益公社从宜宾市划归高县，沙河公社分设沙河镇。1964年8月从宜宾市划南广镇和南广、古叙公社归高县。共辖怀远、罗场、四烈、符江、来复、月江、沙河7个区，城关、符江、沙河、南广4个镇和44个公社。1978年3月撤区并社，全县并为前进、怀远、云山、嘉乐、罗场、蕉村、陈村、可久、四烈、符江、来复、濞溪、黄沙、大窝、月江、胜天、大益、南广、沙河、复兴等20个公社和城关镇。1980年4月恢复原区、镇、公社建制。未恢复四烈区，所属五星公社（今清潭公社）划归罗场区；可久、四烈、翻身、红旗公社划归符江区。罗场区的前进公社（今宋江公社）划归怀远区。共辖6区、4镇、44个公社。

## （二）自然条件

### （1）地形、地貌

本县地处四川盆地边缘山区的川南低中山区，地势为北低南高，东西高于中部。南部有数列东北—西南条状低山，海拔500—1000米，山脊峰顶多超出1,000米。县内最高点在南部边境羊田公社一把伞，海拔1,252.1米，最低点在北部边境长江边，大益与南广公社交界处水流溪，海拔262米。因与滇黔地台相接，受川东弧群的影响，多褶皱，形成“四背三向”。即由四条背斜，三条向斜控制。平坝极少，面积约为245,633亩，占总面积的12.4%；丘陵面积866,633亩，占总面积的43.7%；低山面积869,535亩，占总面积的43.88%。

### （2）地质构造

区内地质构造属滇黔川鄂台坳的娄山陷褶束中之古蔺凹褶束，主要是古生代的拗陷区，印支运动上升隆起构造特征，界于四川中台与滇黔川鄂台坳的过渡类型，构造线为北东—南西间，或北东渐转为东西间之弧形褶皱，断裂不发育，仅有局部小型逆断层。县内出露地层从上古生界二迭系到中生界三迭系、侏罗系及新生界白垩系和第四系等。在这些地层中矿产有烟煤、无烟煤、铁、硫铁矿、紫砂陶土、铝土、石灰石、方解石、金、铜、绿波缕石、云石、石英、重晶石、白兰岩、冰州石等。

### （3）地震情况

根据地区历史文献资料记载，1912年2月曾出现过7级地震，以后曾发生过十几次5—7级地震。根据国家地震局新编制的全国地震裂度区划图，高县定为6度区。

### （4）土壤

地表土壤主要有中性紫色土和微酸性黄泥土。紫色土主要分布于北部丘陵，西部低山区，有机质含量约1%，适宜于农作物生长。南部低山多为微酸性、酸性黄泥土，适宜于茶叶生长。山区还有冷砂酸性红壤和中性棕壤。坝区、浅丘还有微酸性红砂大土、中性红砂小土等等。

### （5）水利资源

全县平均年地表径流量约10亿立方米，人平2,200立方米（低于全国水平）。共有小河溪54条，除3条属金沙江、长江水系外，其余均为南广河水系。南广河发源于云贵高原，自县境东南流入，蜿蜒中部北流，贯通全境，至南广镇注入长江，县内流程约88公里。据福溪水文站资料，最大流量3,930立方米/秒，最小流量8.59立方米/秒。多年平均流量90.05立方米/秒。