

016932

四川省  
地名录丛书之九十四

# 四川省 岳池县地名录



岳池县地名领导小组 编印

# 四川省岳池县地名录

SICHUANSHENG YUECHIXIAN DIMINGLU

岳池县地名领导小组办公室 编印

一九八七年二月

# 岳池县风物图片

THE FAMOUS SEENES IN YUECHI COUNTY

FIG. 1



岳中教学大楼一角

FIG. 2



岳池城南街心花园

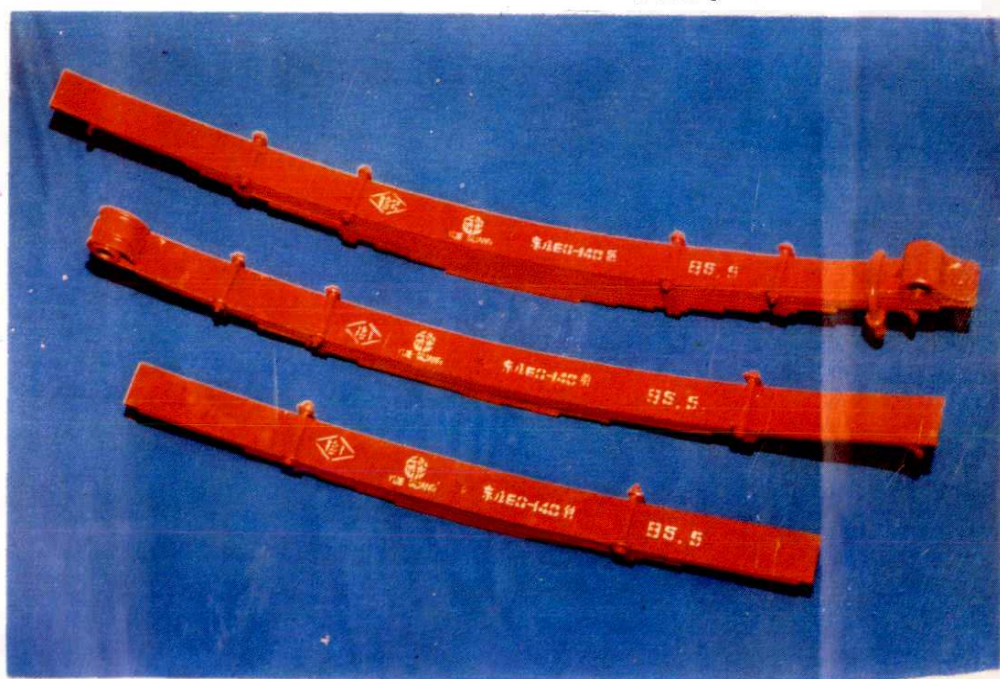
3

FIG. 3



岳池县丝厂缫丝车间

FIG. 4



岳池汽车弹簧厂生产国产、进口车型板簧24种，56个品种，畅销19个省市。EQ—140钢板弹簧曾荣获省优质产品称号。

FIG. 5

城东自生公社水稻高产区。

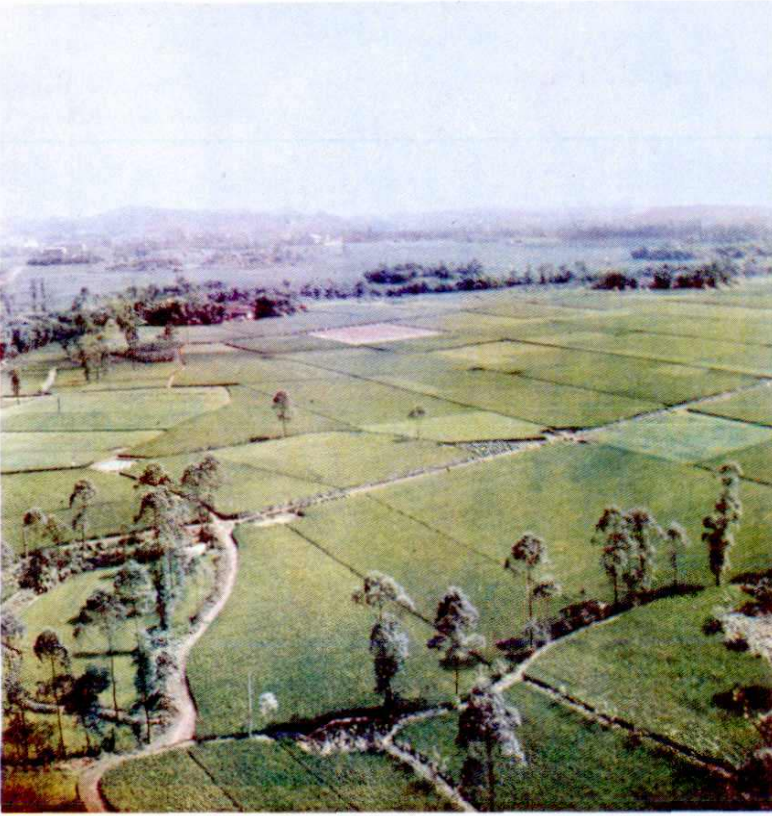
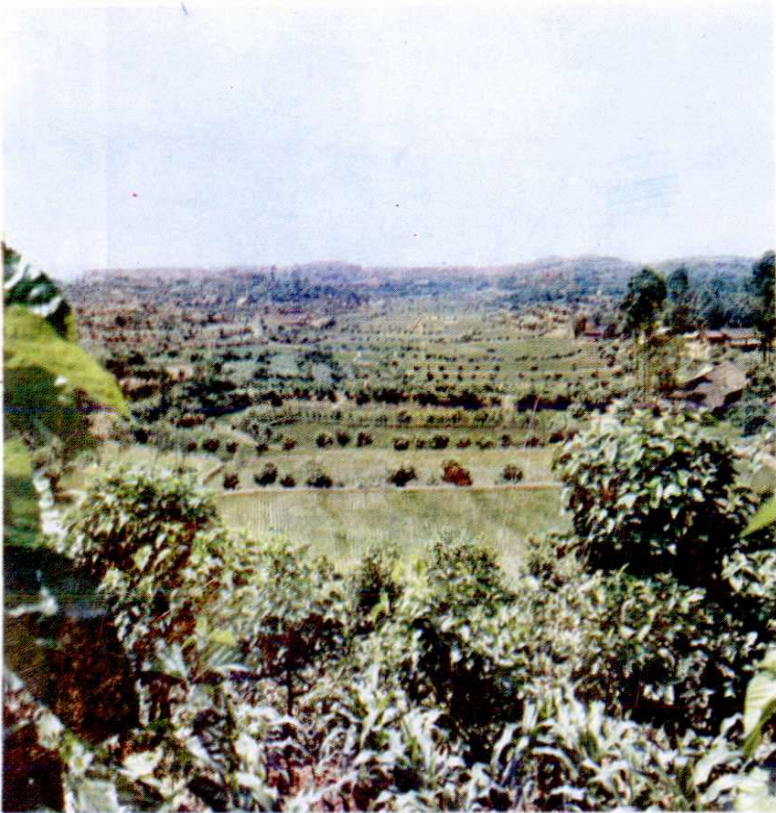


FIG. 6



盛产蚕茧的坪滩区，现已发展四边桑八百九十七万多株，年产蚕一百三十四万多斤。一九八〇年已建成规模较大的社办丝厂一座。图为四边桑林一角。

FIG. 7

白塔在县城南二公里处，建于清嘉庆二十二年（一八一七年）冬。图为白塔全景。



FIG. 8



岳池烈士陵园位于翔凤山东麓，占地二千七百三十平方米。修建于一九五一年。园内安葬着为革命牺牲的烈士赵维忠等三十墓。园中心建有高约九米的烈士纪念碑，庄严雄伟，环境清幽，是青少年接受革命传统教育的场地。

FIG. 9



旅游胜地——金城山迎客松



FIG. 10

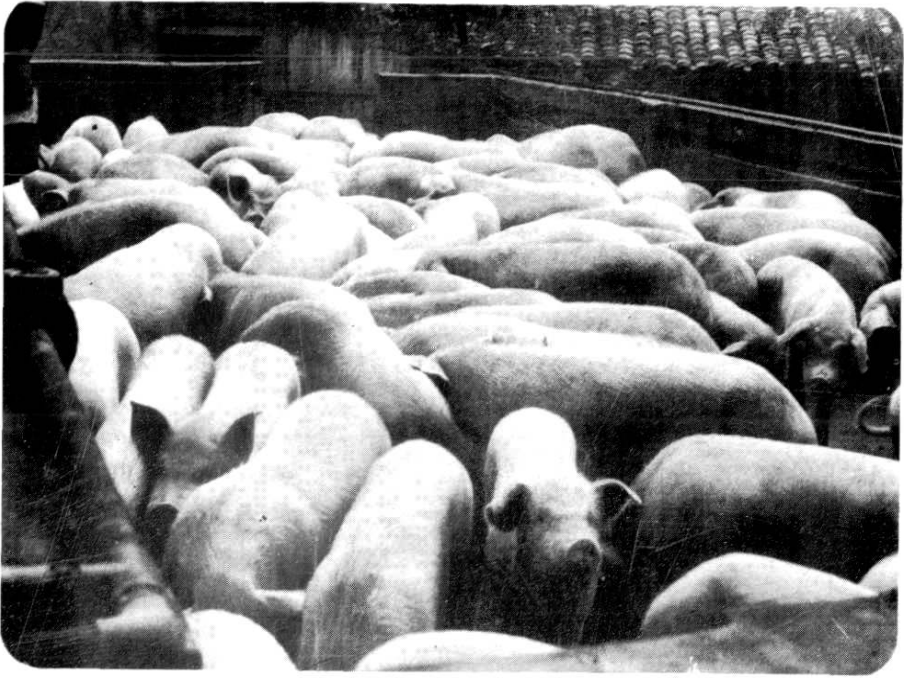


岳池



城 景

FIG. 11



岳池县的农户，家家饲养生猪。年圈存37.2万头，产值居多种经营首位。图为肉联厂收购站收购肥猪一角。

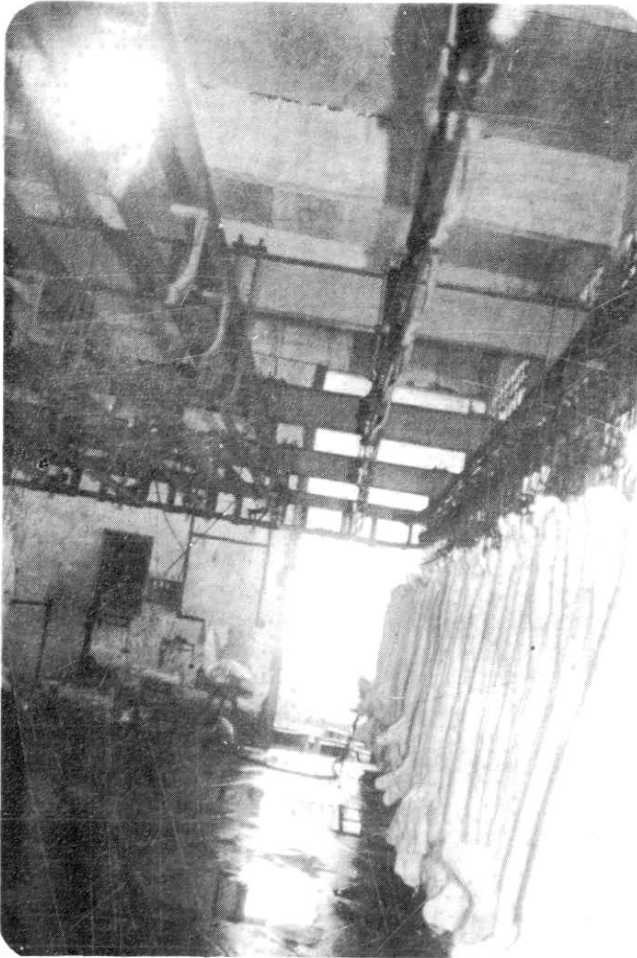
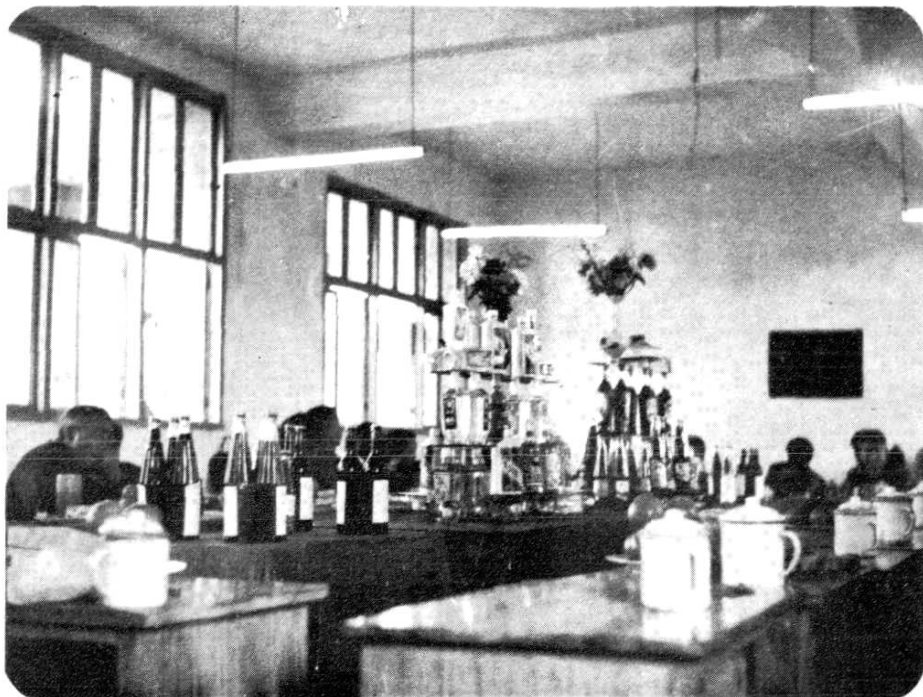


FIG. 12

岳池县肉联厂为半机械化生产线，日屠宰量约四百头。  
图为屠宰车间一瞥。

FIG. 13



岳池县果品加工厂系中央、省、地、县联办企业。该厂引进瑞典设备，具有自动流水作业生产线。主要生产浓缩果汁、汽水、汽酒、曲酒等产品。图为产品订货会洽谈室一角。

FIG. 14

竹蓆，是四川省岳池縣民間傳統手工編織品。據文史記載，從明代起就世代相傳。工藝精湛，品種繁多，有各式規格的青蓆、黃蓆、坑蓆、大篾蓆、枕蓆等八十多種，年產量達三百多萬張，故岳池有“川北蓆鄉”之稱。

用慈竹編織的青蓆，圖案新穎，編織精緻，美觀大方，炎夏寢用，清涼爽身，是南方各省家庭的必備佳品。黃蓆是建築、包裝的理想材料，暢銷全國各地，享有盛名。



FIG. 15



岳池翠湖公园龙华山全景。

FIG. 16



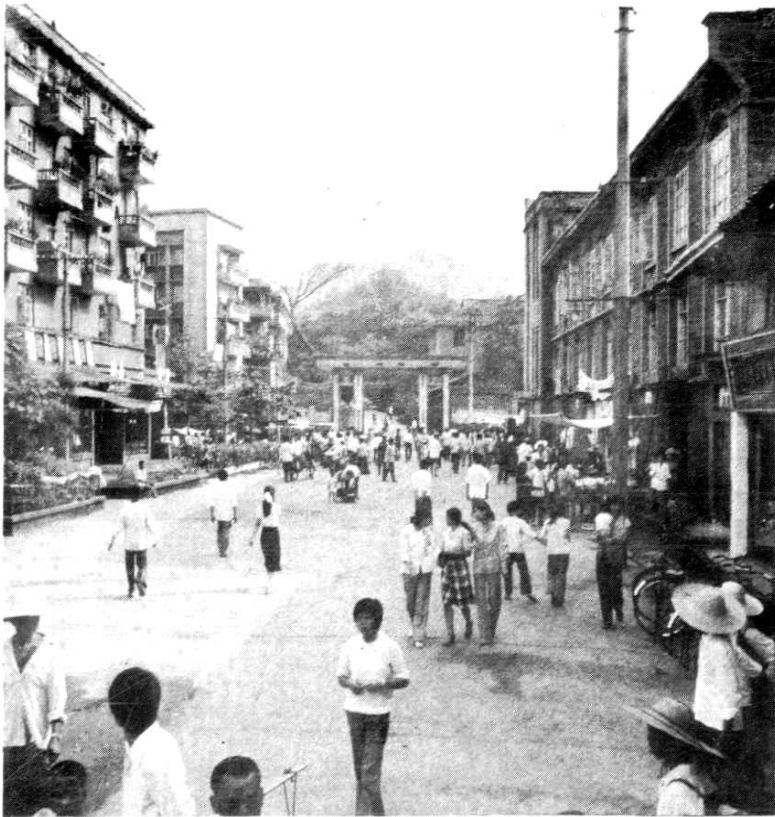
兴隆区六村广柑园丰收情景。

FIG. 17



银岳一号渡槽，位于岳池城东三公里的杨家坡后。于一九六四年四月建成，属响水滩水库左干渠。长九百六十五米，宽二米，高九米。结构为钢筋混凝土装配式渡槽。流量每秒三点五立方米。渡槽通过的水，可使镇龙、龙藏、社家等公社的三万多亩农田，得到自流灌溉。

FIG. 18



县城上南街一角

8

FIG. 19

响水滩水库一角。

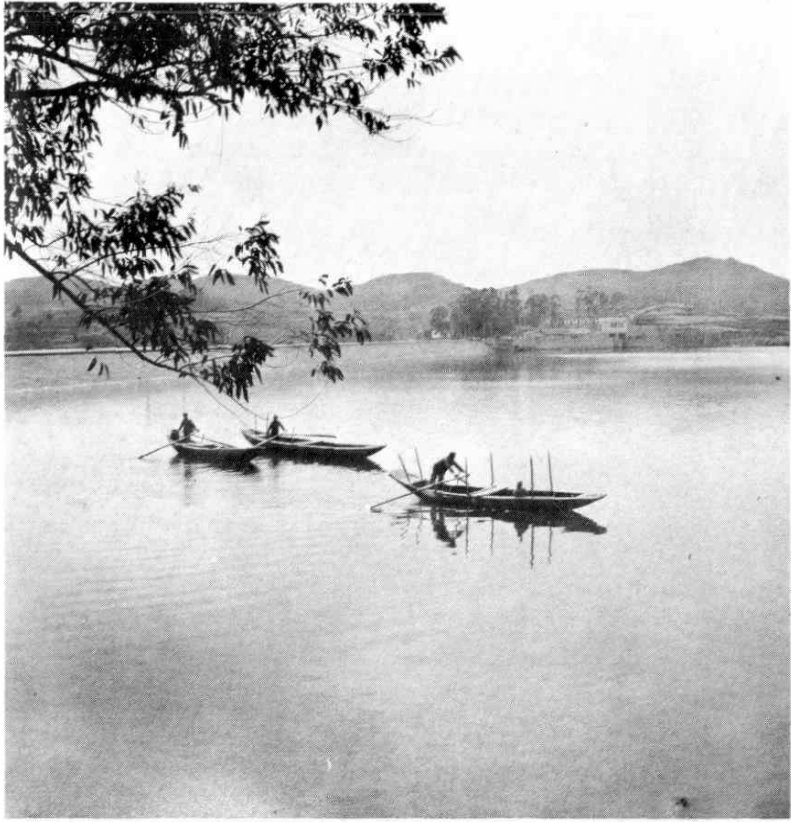
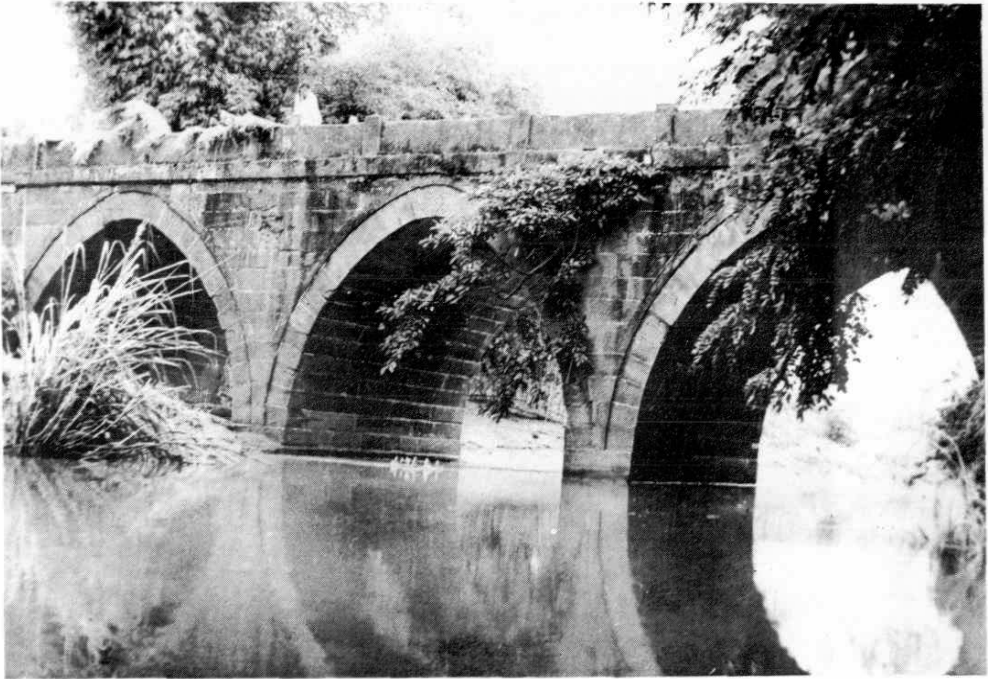


FIG. 20



县文物古迹——赵椿桥，位于县城北一公里，建于明朝嘉庆年间。

# 前 言

地名是人类社会发展到一定阶段的产物。随着历史的发展，社会的进步，地名也不断变化。由于各个历史时期的变换更替，给我县地名带来了不少问题。有的重名或一名多写；有的含义不健康，用字不当；有的名字生僻，难写难记；有的图上名称与实地不一致，错位、错字、错音、错名。特别是“文化大革命”时期，大搞地名“一片红”，更增加了地名的混乱。这给四化建设和人民的日常生活带来了很大不便。客观上要求我们必须以历史唯物主义的观点，校正旧地名，确立新地名，取其精华，去其糟粕，使之标准化。

为此，我们遵照国务院国发（1979）305号和省政府川府发（1980）89号文件精神，从1980年8月至1982年6月期间，在全县开展了地名普查工作。本着尊重历史、反映地理特征、保持地名相对稳定的原则，对全县853个以序数命名的大队重新命名。同时以1：5万地形图为基础，普查了县内地名3366条；删去了名存实亡和失去意义的地名75条；纠正了因错位、错字、错音、错名的地名347条；基本上做到了地名标准化、规范化。

这次地名普查是建国以来的第一次。调查和考证都比较广泛深入，资料比较翔实。为了使我县地名更好地为社会主义服务，特将其汇编成《岳池县地名录》，作为使用地名和管理地名法定的工具书。

本书内容主要来源于地名普查成果资料。参考1：5万地形图编制成1：17万岳池县地图，标注了全县大队以上行政区划地名和部分自然村地名；收集了地名普查中各类地名概况102篇；辑录了全县大队以上行政单位、驻地、自然村、自然地理实体、企事业单位、人工建筑、名胜古迹等地名3,291条。对每条标准地名名称的来历、含义等进行了考订，加注了汉语拼音，并在备注栏内作了简要说明。

本书中引用人口、工农业方面的数字为岳池县统计局一九七九年年报数；其余数字则为



有关专业部门提供。至于公社、生产大队、生产队的数字都是一九八〇年地名普查时所得的实数。

今后使用岳池县内各地名时，一律以本地名录为准。

岳池县地名领导小组办公室

一九八五年十一月