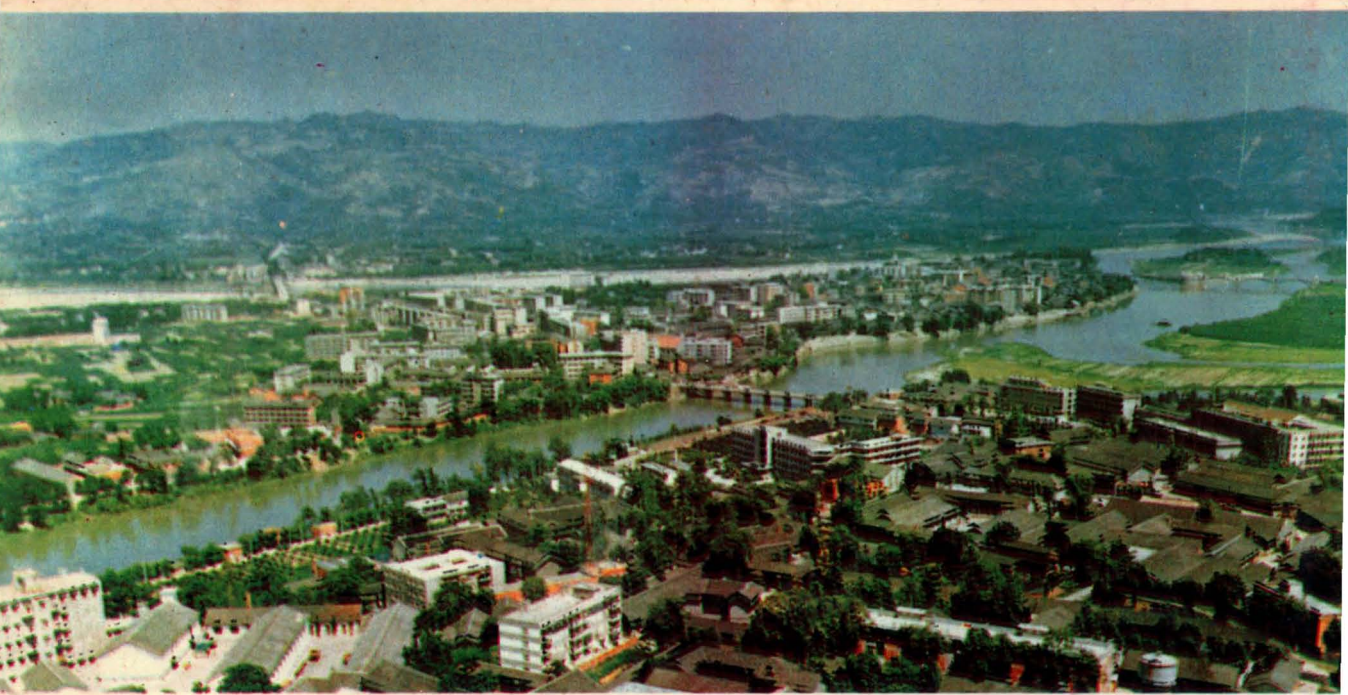


四川省地名录丛书之七



四川省

金堂县地名录



金堂县地名领导小组编印

金堂县赵镇图



图为硕果累累的大安公社三桥大队广柑园

金堂是四川柑桔的主要产地之一，1984年产量为486065担。





红毛橙

红 桔





夏 橙

蜜 桔





无核柚



“云顶山寺”——成都市文物保护单位。 图左上为沱江 右上为云顶湖。

《四川省金堂县地名录勘误表》

页	行	误	正
前言	19	1 : 15	1 : 16
71	2	1,774人	17,749人
134	4	隆 胜	隆 盛
144	3	竹篙乡	竹篙乡
202	1	现 城	县 城
207	地名表	圆	园
212	五凤镇	北凤街	白凤街
215	福兴公社	园觉大队	圆觉大队
封底	7	插图 页	插图2页
封底	9	一九九〇年 月出版	一九九〇年12月出版

金堂县概况

金堂县位于成都市东北部。东靠中江，南接简阳、乐至，西邻龙泉驿区、青白江区，北界广汉。介于东经 $104^{\circ} 21'$ —— $104^{\circ} 53'$ 与北纬 $30^{\circ} 29'$ —— $30^{\circ} 56'$ 之间。面积 1,153.54 平方公里。辖 6 个区 3 个镇，43 个公社。有 470 个大队，4,491 个生产队。756,609 人（其中非农业人口 47,227 人），除少数回族外，均为汉族。县治赵镇，距成都 52 公里。

一、历史沿革

金堂县古为蜀国地。秦灭蜀后，为蜀郡所辖。西汉时（公元前 206——公元 25 年）为广汉郡新都县东地和犍为郡牛鞞县（今简阳县）西地。东汉（公元 25——220 年）属益州。三国时为蜀汉地。晋代同属梁益二州（因新都、牛鞞分别属梁、益二州），东晋安帝义熙九年（公元 413 年）成都谯纵割据政权灭后，于此置金水戍，以境内有水出产金沙而得名，戍所驻今淮口镇西之同兴场。西魏废帝二年（公元 553 年），梁益二州俱入魏，遂于金水戍置金渊郡，辖金渊、白牟二县。金渊县辖原牛鞞县西地，白牟县辖原新都县东地。金渊郡及金渊县同驻今同兴场，白牟县驻今青白江区城厢镇北之古城桥。北周时废金渊郡及白牟县，并入金渊县，属武康郡。隋初仍为金渊县。文帝初废武康郡后隶蜀郡，仁寿初改属简州。唐高祖武德元年（公元 618 年）因避帝讳改名金水县，隶益州。三年（公元 620 年）改隶简州。高宗咸亨二年（公元 671 年）析雒新都及简州金水三县地置金堂县，以境内金堂山得县名，隶汉州。金水县仍驻今同兴场，金堂县驻今赵镇西岸旧城址。武则天垂拱二年（公元 686 年）金堂县改隶汉州。后晋天福七年（公元 942 年）蜀地为孟知祥后蜀政权统治时，曾遥改金堂县为汉城县未果。宋太祖乾德五年（公元 967 年）于简州金水县置怀安军，辖金水县，并将金堂县从汉州划入怀安军管辖隶成都府路。真宗咸平四年（1001 年）怀安军改隶潼川府路。仁宗嘉佑二年（1056 年）因遭大水灾后，徙军治及金水县治于今淮口镇，徙金堂县治于今青白江区城厢镇。元升怀安军为怀州。世祖至元十三年（1276 年）废金水县入怀州。至元二十年（1283 年）废怀州入金堂县，隶成都路。明初仍为金堂县。洪武十年（1377 年）省入新都县三年后复置，隶成都府。清代仍为金堂县，隶成绵龙茂道（后名川西道）成绵府。民国初废府，二年（1913 年）川西道改名西川道，金堂隶属未变。民国二十四年（1935 年）属四川省第十三行政督察区。1949 年 12 月 27 日金堂解放后，属川西行署绵阳专区，县城初仍设今青白江区城厢镇，1950 年 10 月 18 日县治徙赵镇。1953 年恢复四川省建制后，改属温江专区。此后，县辖行政区划几经变动。1953 年辖 54 个乡、4 个镇。1957 年划入新都县华严乡。1960 年 2 月划大同、华严两公社入成都市青白江区。1976 年初由温江地区划入成都市辖。1980 年底划太平、城厢二区的 1 镇、11 个公社入青白江区后，始成今域。

二、自然条件

地形：位成都凹陷盆地东北边缘接触地带。县境从西北端至东南端长约 84 公里，东北边缘至西南边缘宽约 40 余公里，形似龙虾。境内平均海拔约 520 米。最高点系盐井公社保卫大队境内的老牛坡，海拔 1,046 米；最低处系云合公社石门大队境内的奈河桥，

海拔 387.5 米。平坝地区 3 个公社，占总面积 7%，海拔约 450 米；山地 4 个公社，占总面积 9.3%，海拔约 800 米；丘陵地区 36 个公社，占总面积 83.7%，海拔约 480 米。主要山脉：沿沱江东北岸崛起的鹅蛋山、老牛坡、三学寺、鸡公岭（古名金堂山，亦作金台山）、金子山、炮台山、马鞍山、金鸡山等，绵延百余里，分向中江、乐至、简阳等县出境；沿沱江西南岸则是龙泉山脉从云绣入县境之蟠龙山、大云顶山、小云顶山等周回数十里，至五凤出境。主要河流：毗河、中河、北河分别从杨柳、清江、官仓入县境，汇于赵镇，成为沱江起点，向东南一泻百里，经两镇八社，过五凤入简阳县界。此外，三汉河、杨溪河、资水河以及其它山溪河流分别流经“下五区”丘陵地带。

气候：（以 1959 年——1980 年积平均计）年平均气温为 16.8℃，最冷一月 5.7℃，最热七月 26.0℃。极端最低气温零下 4.8℃，极端最高气温 37.2℃。年降雨量约 926 毫米。无霜期约 284 天。气候特征：春季气温回升早，但很不稳定，冷空气入侵频繁；夏季炎热，雨量集中，多大雨、暴雨；秋季气温下降快，常阴雨绵绵；冬季气温干燥、温暖，雨量偏少。

由于县内干旱、洪涝、冰雹、阴雨等灾害性天气常交替或同年发生，故自然灾害频仍，尤以洪灾为害最大。查考历史，除北宋仁宗嘉佑二年（1056 年）因遭大洪水，曾迫使怀安军治及金水、金堂两县驻地迁徙外，清道光二十年（1840 年）和光绪二十六年（1900 年）又先后两次发生特大洪灾，均遭惨重损失。解放以来，继 1959 年特大洪水后，1981 年 7 月 13 日竟发生历史上罕见的特大洪水，使赵镇街道全被淹没，正街水位深度达 5 至 6 米，沿河两岸及低洼地带有的水位深度达 10 米以上。全县有 3 个镇、12 个公社受灾特重，其余公社也少有幸免。以致造成人畜伤亡、房屋倒塌，许多田土和水利设施被冲毁，不少机关、学校、工厂、企业等均遭严重破坏。总计损失粮食 1 亿斤以上，金额约 1 亿元。

自然资源：全县有山区宜林地 2.2 万余亩，已育林 1.1 万余亩，占 50%，林木蓄积量达 5.7 万多立方米。水利方面，已在毗河、中河建立小型发电站 5 座，总发电量达 691 万余度；在沱江兴建 1 座电力提灌站，装机 3,340 瓩，流量为 588 立方米/秒，有效灌溉面积达 18.5 万亩。此外，利用蓄水塘、冬水田和水库养鱼，年可产鱼 31 万余斤；利用本地油菜和果树鲜花养蜂 7 千余桶，年可产蜂蜜 27 万多斤。

三、经济情况

1980 年全县工农业总产值为 19,936 万元（不包括省、市企业），人平 266 元。其中农业总产值 13,337 万元，约占 66.9%；工业总产值 6,599 万元，约占 33.1%。

农业：全县耕地总面积为 75.9 万余亩（包括自留地 8.6 万亩）。集体耕地 67.3 万亩，其中水田 19.2 万亩，约占 28.5%；旱地 48.1 万亩，约占 71.5%。主产水稻、玉米、红苕、棉花；次产油菜、胡豆、豌豆、甘蔗、黄豆、海椒、生姜。特产广柑、红桔、明（沙）参等。解放前，我县是缺水地区，除少数耕地由都江堰自流灌溉外，基本上是“望天田”，山区和丘陵地带主要以堰塘、蓄水池、冬水田等囤水抗旱，因而农业生产水平很低。解放后，在党和政府领导下，根据以蓄为主，蓄、引、提相结合的原则，在山丘地区兴修水库 109 座，其中库容量在 100 万立方米以上的 10 座；扩建和新修石河堰 331 座；在东山丘陵区新修了东风引水渠；在沱江、资水河、杨溪河以及其它山溪河流上新修建电力提灌站 281 处，装机 364 台，发电容量 1.6 万千瓦。总计蓄、引、提水量达 1.8 亿立方米，有效灌

溉面积达 40.3 万亩。在沱江上游九龙峡上拦河筑坝，修建了水电站，可发电 13,500 千瓦。同时，结合农田基本建设，既改造了长、宽、弯、乱的旧渠系，又对毗河、中河、沱江等河流进行重点治理，使农田少受灾害。因此，解放以来，我县农业生产虽有多次起伏，但还是明显上升。1980 年粮食总产量达到 7.1 亿斤，比解放初增长 2.5 倍。其中种植水稻 18.1 万亩，平均亩产 860 斤；红苕 17.9 万亩，平均亩产 549 斤（折原粮）；玉米 14.7 万亩，平均亩产 1,078 斤；小麦 27 万亩，平均亩产 297 斤；棉花 14.6 万亩，平均亩产 40 斤。生猪存栏 57.5 万头，出肥率达 40%。1980 年社员人平分粮 579 斤，人平现金分配收入 81 元。

金堂县特产广柑、红桔、苹果等，驰名国内外。三江区经营果树已有百年历史。1958 年以来，又在淮口、高板、福兴、竹篙、土桥等地开辟多处产区。每当秋末冬初，平坝地区果树成林成片，山丘地带满沟满坡，果实累累，红绿相映，别有一番景致。1980 年果园面积达 2 万余亩，产果树 140 余万株，总产量达 3,200 余万斤，比解放初增长近 7 倍。珍品“红毛橙”（柑）、“大红袍”（桔），品质优良产量大，不仅畅销国内，还供外贸出口，为国争誉，换取外汇。

工业：解放前全县仅有小型火电厂 1 个和榨油、制糖、酿造、卷烟、纺织等手工业（坊）以及少量竹、木、铁器等手工业。解放后工业生产发展较快，现已拥有小型水电设备厂、氮肥厂、水泥厂、建筑材料厂、农药器械厂、陶瓷厂、机制糖厂、印刷厂、色织布厂、塑料厂、酒厂、酿造厂等 249 个。计有全民所有制工厂 29 个，其中省市属 3 个，县属 26 个；集体所有制工厂 220 个，其中县属 6 个。1980 年主要工业产品及产量是：黄金 3.4 两，发电量 422 万度，合成氨 1.2 万吨，起重设备 202 台，小水轮发电机 1 台（1250 千瓦），小水轮机 45 台（8,660 千瓦），变压器 85 台（5585 千伏安），小水泵 692 台，喷雾器 6.4 万部，水泥 1.8 万吨，织布 220 万米，陶瓷 53 万件，红糖 717 吨，酒 6,599 吨。工业总产值达 2,698 万元，比解放初期增长近 30 倍。社队企业从无到有，发展较快，1980 年已有农机站、机砖厂、石灰窑、农具修理厂、酒厂、榨油厂、猪鬃厂、制革厂、罐头厂、农副产品加工厂等 68 个。有农机站 42 个，拥有农用汽车 24 辆、大中型拖拉机 183 台、手扶式拖拉机 472 台。1980 年社队企业为社队提供纯利润 168 万余元。

交通：解放前全县只有过境公路一段，长 18 公里；有沱江航道一段，长 47 公里，通行木船。解放后新建金（堂）乐（至）、金（堂）广（汉）、淮（口）兴（隆）、淮（口）凤（五凤）、赵（镇）洪（安）等公路 72 条，通车里程达 679 公里，比解放初增加 34 倍多。其中省道唐（家寺）巴（中）公路在县境内长 32 公里；县道 6 条长 135 公里；社道 42 条长 480 公里；专用公路 7 条长 32 公里。还新建了北河、工农、平安、韩滩、淮口、双流等大桥 6 座。实现了社社通公路，60% 以上社、镇可通客车，90% 以上大队可通机动车。同时沱江航道进行了整治，提高了通航能力，水上运输实现了机动化。在县境西南边缘，成渝铁路穿过。这样就基本上构成了以公路为主的水陆运输网。

商业：解放前赵镇是商业物资集散的水码头。川西北地区以及陕西、甘肃等地的粮、油、烟、药材等物资，汇集于赵镇，再通过沱江航运而达泸州、重庆、宜昌等地；川东南地区的煤、盐、锅、碗等，亦通过船运到赵镇，再转往川西北各地。解放后，沱江水运虽被成渝铁路所代替，但随着公路的发展和生产力与生产关系的变化，在“发展经济保障供给”方针指引下，赵镇的商业日趋繁荣。特别是在党的十一届三中全会后，商业形势更有

新的发展，商业网点普遍增加，购销两旺。1980年全县有各种商业和饮食服务行业（包括农村商业网点和个体商业）964个，经营及服务人员8,190人，社会商品零售总额达1.3亿余元。

四、文教、卫生、科研事业

文化方面：解放前仅有广益图书馆、民众教育馆各1个，横渚公园1处。现发展有县文化馆、图书馆、新华书店、川剧团、广播电台、电视差转台各1个，影剧院2所，电影放映队46个，社、镇广播站46个，文化站47个，基本上实现队队有电影看，户户能听到广播。

教育方面：解放前有金堂男中、金堂女中、私立蜀贤中学、崇正中学、商职校、淮口中、金堂师范等7所，共有学生1,440人；小学112所，学生19,130人；幼儿园2所，入园人数近200人。解放后教育事业飞跃发展，1980年已有高中11所，学生2,494人，教职员156人；初中33所，学生25,294人，教职员1,225人；中等师范学校1所，学生405人，教职员52人；中等卫生学校1个班，学生45人；小学485所，学生125,432人，教职员4,177人；城镇公办和民办幼儿园62所，入园儿童1,946人，农村幼儿园56个，入园儿童2,770人。

卫生方面：解放前只有卫生院1所，下设3个分院，共有医护人员30人，病床4张。现已发展有县级医院2所，医护人员222人，病床195张；区级医院4所，医护人员142人，病床95张；公社（镇）卫生院47所，医护人员607人，病床593张；集体所有制门诊所2个，医护人员14人；农村大队医疗站470个，乡村医生1,932人，接生员408人。1980年前有钉螺面积344万平方米，血吸虫病人42,600人。现已消灭钉螺335万平方米，占螺面的97.3%，已治愈血吸虫病患者42,006人，占98.5%。在计划生育上，由于认真抓了政治思想工作和具体经济措施，取得了较大成绩。1980年人口出生率为12.69%，人口自然死亡率为7.23%，人口自然增长率为5.47%。计划生育率达到71.63%，有16,029对夫妻领取了独生子女光荣证，占已有一个孩子家庭数的70%。

科研方面：解放前仅有川大园艺场1个科研单位。解放后县办有国营示范繁殖农场1个，下设棉花原种场和栖霞分场，建有农业科学研究所和柑桔研究所各1个。

五、名胜古迹：

金堂县历史悠久，文物古迹众多。全县列为县以上文物保护单位共27处，其中列为市级文物保护单位的有云顶山、瑞光塔、禹王宫、南华宫4处；列为县级文物保护单位的有大宋怀安军碑、栖霞山石塔记碑、彭家珍故里等23处。

1974年在清江公社境内的火盆山出土有东汉时期的“陶房”和“舞俑”；1975年在绣水公社马鞍大队二生产队出土有东汉时期的石质“摇钱树柱础”和“避邪龙虎柱础”。这些殉葬品经省、市有关专家鉴定后，为国家一、二级珍贵文物，有的至今还在省博物馆陈列展出。1982年9月在栖霞公社石板河大队六生产队劈山采石中出土有中生代侏罗纪的鱼化石，长约26公分，距今已1.5—3亿年，为研究我县古地质变迁发展提供了重要资料。

行政区划及自然村

赵 镇 概 况

赵镇位于成都东北 53 公里处（东经 104° 26′，北纬 30° 51′）。东倚北河岸与三星公社隔河相望，南临三江汇流处，西与龙威公社新生大队隔河为界，北与赵渡公社的永利、三江大队紧邻。面积 3 平方公里。有 21 条街、11 条路、12 条巷和 7 个居民区。辖 8 个居民委员会，24,630 人，主要为汉族，另有少数回族。1951 年以来，一直为县治所在地，至今。

据《金堂县志》卷一、“疆域”中记载：古时名赵家渡，以有一赵姓人氏在此摆渡而得名。东汉、晋时名大渡。因有宋转运使韩琦遗迹，别名韩滩。以为沱、雒、湔三水汇合于此，故通称三江镇。清康熙年间建场，名赵镇。解放前辖 18.5 个保。1950 年只留场镇上 10 个保仍为赵镇，1953 年为城关区，1956 年为城关镇，1958 年起复为赵镇。

该镇地处毗、中、北河汇流处，是沱江的起点：气候温和，年平均气温为 16.7℃，年降雨量 926 毫米，全年无霜期为 284 天。

该镇解放前系四川四大镇之一，是商业物资集散的水码头。解放后，水运逐渐被陆运所替代，公路四通八达，为全县政治、经济、文化的中心。

工业方面：现有市、县属锅炉厂、钢管分厂、氮肥厂、水电设备厂、机械化酒厂、粮油加工厂、建筑材料厂、印刷厂、色织布厂、食品酿造厂等。1958 年始创镇办沙石厂、农具修配厂、水泥制品厂、橡胶综合厂、服装社、修建队等 16 个单位，有职工 766 人，1980 年镇属企业总产值约 223 万元。

商业方面：国营商业的公司遍布于全镇，下属 26 个核算单位，有职工 850 人，1980 年总销售额达 4,372 万元。镇办社会商业有饮食店、小食店、日杂店、旅店等 49 个单位，有职工 794 人。1980 年镇办社会商业销售总额达 459 万余元。

交通方面：新建有金（堂）广（汉）、赵（镇）淮（口）、赵（镇）太（平）、唐（家寺）巴（中）等公路干线以及通往各区、社、镇的公路。水运有简易汽轮，通往淮口、五凤等地。

文教卫生方面：现有中学 2 所、金堂师范学校 1 所、小学 3 所，共有学生 4,097 人（其中中学生 2,297 人），幼儿园 2 个，入园人数 601 人。此外，有电影院、影剧场各 1 所以及文化馆、图书馆、新华书店和灯光球场等。卫生方面有县医院、卫生防疫站、妇幼保健站和镇办卫生院各 1 所，共有医护人员 268 人，病床 176 张。工厂、学校均设有医务室。1980 年计划生育率 93.9%，人口自然增长率为 2.1‰。

现名	汉语拼音	备 注
金堂县	Jīntáng Xiàn	秦时为蜀郡地，唐高宗时析雒、新都及简州金水三县地置金堂县，以境内金堂山得名。辖6区、3镇、43个公社。
赵 镇	Zhào Zhèn	以驻地赵镇为镇名。辖8个居委会，有2.4万余人。
赵 镇	Zhào Zhèn	古名赵家渡，以赵姓居民在此摆渡而得名。清康熙时建场，定名赵镇。别名三江镇。金堂县和赵镇驻地。
上正街	Shàng Zhèngjiē	赵镇正街上段。
下正街	Xià Zhèngjiē	赵镇正街下段。
下横街	Xià Héngjiē	此街与下正街横接，故名。
北河边街	Běihébiān Jiē	位于北河岸边，故名。
玉龙街	Yùlóng Jiē	从前，赵镇每年玩龙灯，事前各寺庙的龙灯皆汇集玉皇观庙内，其时由玉皇观的龙灯带队玩灯，后于此建街，故名。
太平街	Tàipíng Jiē	原名兔儿市巷，1952年改今名。
柑子市街	Gānzishì Jiē	原为柑桔市场，1952年成街后命今名。
青果街	Qīngguǒ Jiē	解放前此街为青果购销之地，故名。
复兴上街	Fùxīng Shàngjiē	原为耕牛交易市场，后于此建街，以复兴为街名。因街较长，解放后分段，此为街之首段。
复兴中街	Fùxīng Zhōngjiē	解放前是麦子市场。此为复兴街中段。
复兴下街	Fùxīng Xiàjiē	解放前是大蒜市场。此为复兴街下段。

现名	汉语拼音	备注
右复兴街	Yòufùxīng Jiē	解放前此地是贫民居住的草房，多火灾，故俗称火烧坝。解放后新建成瓦房，位于复兴街之右，故名。
青平街	Qīngpíng Jiē	解放前街内有一江西馆，时称江西馆巷。解放后 1952 年改今名。
文化街	Wénhuà Jiē	解放前此街名大市。1952 年因此街设有小学、幼儿园和新华书店而命名。
和平街	Héping Jiē	解放前此街有一火神庙，故名老火神庙巷。1967 年改今名。
河坝街	Hébà Jiē	濒临中河，故名。
新街	Xīn Jiē	解放前此街被火焚毁，后逐渐恢复，1952 年命名。
中河边街	Zhōnghébiān Jiē	此街濒临中河，故名。
竹筏市街	Zhǔfáshì Jiē	解放前此街系竹器行业产销汇集之地，故名。
烟市街	Yānshì Jiē	解放前此街是烟叶市场，故名。
草市街	Cǎoshì Jiē	解放前此街是柴草市场，故名。
公园路	Gōngyuán Lù	此路通往公园，故名。
郊山路	Jiāoshān Lù	1967 年兴建的居民住宅区，地处城郊之焦山尾部，故谐音命名。1971 年改名郊山新村。1982 年复今名。
新建路	Xīnjiàn Lù	解放后，沿唐(家寺)巴(中)公路经赵镇路段两侧兴建住房，渐成街市，1982 年命名。
工农路	Gōngnóng Lù	此路从省运司金堂汽车站直通工农大桥，1982 年命名。

现名	汉语拼音	备注
金广路	Jīnguǎng Lù	原为金堂至广汉公路自赵镇起点一段，后渐成街市，1982年命名。
光明路	Guāngmíng Lù	解放后兴建。
幸福路	Xìngfú Lù	解放后沿唐(家寺)巴(中)公路，经赵镇段两侧兴建住宅，形成街道。1958年命名。
幸福横路	Xìngfú Hénglù	因与幸福路横接，故名。
幸福南路	Xìngfú Nánlù	位于幸福路之南，1982年命名。
幸福北路	Xìngfú Běilù	位于幸福路之北，1982年命名。
解放路	Jiěfàng Lù	此路系解放后兴建，故名。
油坊巷	Yóufāng Xiàng	此巷因开设过油坊而得名。
余家巷	Yújiā Xiàng	因余姓聚居而得名。1967年更名为五星巷。1982年复名。
保庆馆巷	Bǎoqìngguǎn Xiàng	此巷南直通保庆馆，故名。
殷家巷	Yīnjiā Xiàng	原殷姓住此，故名。1967年更名为齐心巷。1985年复名。
范家巷	Fànjiā Xiàng	昔为范姓开设酿酒作坊之地，后成街巷，因名。1967年改名爱国巷。1985年复名。
土地巷	Tǔdì Xiàng	巷内原有一土地庙，因此得名。1967年改名向前巷。1985年复名。
观音巷	Guānyīn Xiàng	巷内原有一观音庙，因此得名。1967年更名为红星巷。1982年复名。
团结巷	Tuánjié Xiàng	原名新火神庙巷。1967年改今名。

现名	汉语拼音	备注
永兴巷	Yǒngxíng Xiàng	此巷住房原系金玉兴所有，故原名金玉兴巷。1952年改今名。
三倒拐巷	Sāndǎoguǎi Xiàng	此巷内有三个弯拐，因而得名。
荣禄巷	Rónglù Xiàng	巷内原有一荣禄宫，因名。1967年改名立新巷。1982年复名。
水市巷	Shuǐshì Xiàng	此巷西接上码头，为附近居民用水必经之地，故名。
二公馆	Èrgōngguǎn	从前系货栈，有两位官商常住于此，故名。
三江新村	Sānjiāngxīncūn	1975年建，赵镇之别称三江镇命名。
工农坝	Gōngnóngbà	原名廖家祠堂坝子，解放后改今名。
猪市坝	Zhūshìbà	原系生猪交易市场，故名。
红星里	Hóngxīnglǐ	1955年命名。
新码头	Xīnmǎtóu	1951年新建之码头，故名。
上码头	Shàngmǎtóu	位于赵镇上场的码头。