



肥东文史资料

第一辑

肥东政协
文史资料



肥东文史资料

第一辑

肥东政协
文史资料

肥东文史资料

第一辑

赵作忠藏书



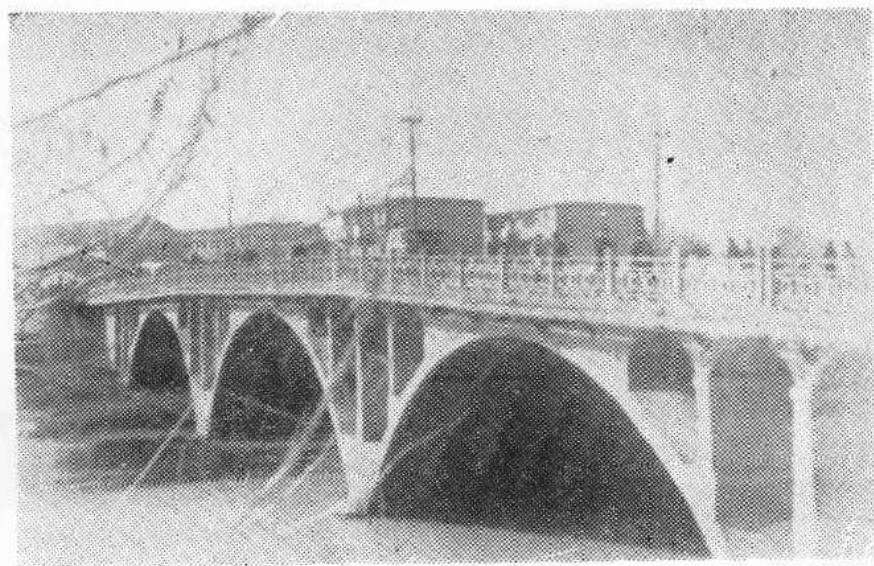
中国人民政治协商会议肥东县委员会
文史资料委员会编

一九八五年十二月



店埠南大街

韦爱国 摄

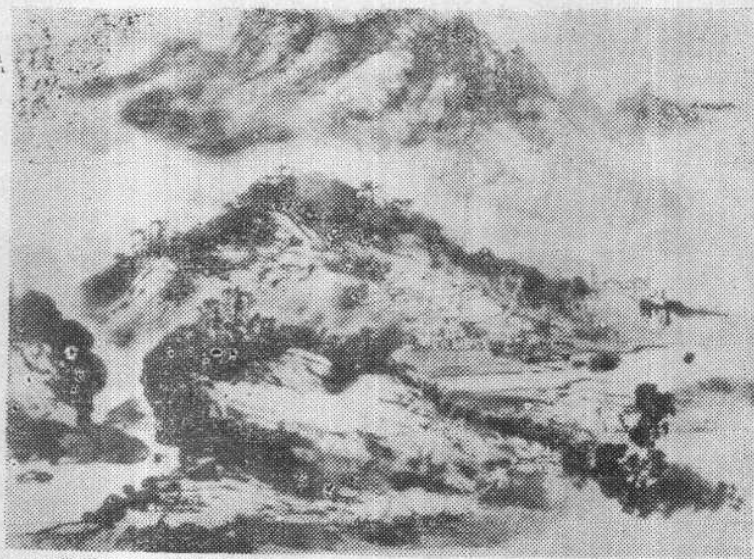


店埠通济桥

张广余 摄

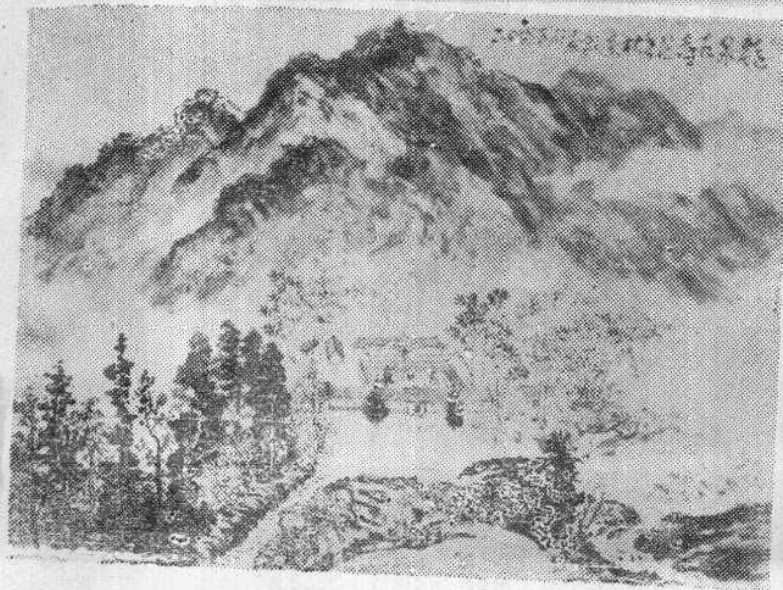
浮槎山图

郭公达 画



龙泉古寺

张广余 画



堅持華北抗戰堅持統一
戰綫堅持持久戰最後
勝利必然是中國的

六山中校紀念

朱德



劉作忠藏書

封面题字：张 建 中
主 编：王 其 杰
责任编辑：张 广 余

编辑出版：政协肥东县文史资料研究委员会
承印单位：肥 东 县 印 刷 厂
出版日期：1 9 8 5 年 1 2 月
批准书号：安徽省出版局非（85）2084号

工本费：0.80元

封面题字：张 建 中
主 编：王 其 杰
责任编辑：张 广 余

编辑出版：政协肥东县文史资料研究委员会
承印单位：肥 东 县 印 刷 厂
出版日期：1 9 8 5 年 1 2 月
批准书号：安徽省出版局非（85）2084号

工本费：0.80元

前 言

《肥东文史资料》第一辑，在中共肥东县委的领导 and 县政府的支持以及有关同志的大力帮助下，经过几个月来的努力，现在与读者见面了！

征集、审编、出版文史资料，是人民政协的一项重要工作。它是爱国统一战线工作和社会主义文化建设的组成部分，能起到教育后人，继往开来，调动积极因素，团结各方人士，为促进“四化”建设共同奋斗的作用。

撰写亲闻、亲见、亲历的史料，不仅对本人可以温故知新，同时可以为读者提供知识性，趣味性的史实，从中得到启发。

本辑收集孙子模、杨吉平、张鼎三、孙维连、王明传等老同志的文章，都是他们在抗日烽火和解放战争中，进行艰苦斗争的亲身经历，是难得的“三亲”史料。

本辑还以大量篇幅刊出抗日战争时期的肥东战场、肥东磨店出生的传奇人物王亚樵的生平。王亚樵是二十年代至三十年代闻名于上海的旅沪皖人首领，直接参加过齐燮元、卢永祥的苏浙战争和“一·二八”抗击日军的淞沪战争，以及福州起事反蒋抗日成立的人民政府等，后于广西梧州遭特务

杀害。他的一生，世人毁誉不一，存在争议。我们根据各方来稿和有关史料，综合研究探讨整理“王亚樵行略初考”一文，谨供参阅。

由于我们历史知识贫乏，又未做过编史工作，加之思想、文字水平所限，书中差错在所难免，恳切盼望读者和知情者，给予批评指正。

编者



目 录

前言.....编者 (1)

· 历史沿革 ·

肥东历史述要.....陆业璜 (1)

店埠镇古今.....县方志办 (7)

· 峥嵘岁月 ·

光辉的足迹 历史的见证

——简介渡江战役总前委璠网旧址.....孙新 (11)

忆长征过草地 记延安大生产.....孙维连 (14)

回忆众兴“东特”支部的建立与发展.....孙子模 (19)

肥东县总队的成长及其主要活动.....杨吉平 (22)

肥东解放前杰出的妇女.....县妇联 (28)

乌龙坝的风波.....张鼎三 (30)

· 抗日烽火 ·

回忆我的祖父罗香山.....罗法荣 (38)

忆当年战斗生活片断.....王明传 (42)

新四军“老八团”抗日二、三事.....县人武部 (46)

梁元镇抗击日军始末.....张广余 (49)

黄町庙战斗简介.....县人武部 (58)

· 人物春秋 ·

- 王亚樵行略初考……………王其杰 (71)
苏浙战争时期的王亚樵……………何朝相 (110)
我在王亚樵身边的八年……………朱大刚 (114)
王亚樵家世简述……………张广余 (122)
庐州三怪之一 徐子苓……………江云升 (125)
李鸿章及其家族的传说……………孙 新 (128)

· 往事回忆 ·

- 第二次国共合作时期的国民党军校
……………吴舜法 (139)
国民党特务武装真相……………吴舜法 (144)

· 民族介绍 ·

- 肥东满族的由来……………县委统战部 (152)

· 教坛史话 ·

- 柏岭小学事纪……………韦健民 (154)

· 江山多娇 ·

- 肥东名山录……………县地名办方志办 (157)
编后启事……………县文史资料研究委员会 (165)

肥东历史述要

陆业璜

肥东虽属解放后新建的县份，但追本溯源，历史悠久。早在新石器时期，勤劳朴实的肥东人民就在这块肥沃的土地上劳动、生息和繁衍。夏、商时，本地为淮夷之地。春秋战国时属楚国之域。秦灭六国后，分天下为三十六郡，本地属九江郡。汉武帝时，县制始见，名曰逡道。二千余年来，时势盛衰，沧桑多变，朝代屡经更迭，县制时存时没，县名也随之多次更迭，大体上可分为逡道县、慎县、梁县、合肥县、肥东县五个历史时期，现分述如下。

始建逡道县

西汉时的地方行政管理仍承袭秦代的郡县制。武帝元封五年（公元前106年）在全国设置十三州，分管有关郡国。在安徽境内设立七十三县。清代嘉庆《合肥县志》记载：汉武帝时，本地属扬州九江郡逡道县。《庐州府志》云“逡道系汉建，在今合肥东巢县西北地”。《汉书·地理志》亦云：“九江郡属县有逡道、成德、橐皋、合肥”。由此可见，逡道县始建于汉初，而真正有文字记载则从汉武帝开始。至后汉时期，逡道县仍属扬州九江郡，当时橐皋并入逡道，使县内疆域扩大。三国时期，本地属魏地，后因魏吴之

战，造成逡道群众大批死亡和外逃，县制不复存在。晋灭吴后，战祸平息，百姓归里，于晋武帝太康元年（公元280年）又重新恢复逡道县（有的志书误写成逡道县），与合肥、成德同属扬州淮南郡。

逡道故城究在何处？众说纷纭，一曰龙城；一曰清水桥。今考证有关文献和史志，应确定在本县之龙城。如《太平寰宇记》云：“逡道故城在慎县南二十五里，魏武伐吴修此城以屯守，呼曰曹城”。嘉庆《合肥县志》亦云：“逡道故城在梁县南三十里，今龙城寺北有古城遗址，寺在龙城集，去城（指合肥）东偏北五十余里”。民国期间的《安徽通志采访表》更明确提出：“逡道故城在合肥东北五十五里，汉建，属九江郡。曹操伐吴重修，今城废，改为龙城集。现龙城集四周有古城遗址，即逡道故城”。新中国建立以后，经考古鉴定，龙城有汉代古城遗址，且发现大量汉代文物。凡此种种，足以证明逡道故城在今龙城。

侨置慎县

南北朝时期，本地为南朝刘宋所占据，那时天下大乱，滥封滥置现象十分严重。宋武帝永初三年（公元422年）将在今之颍上县江口集的慎县侨置于逡道县，属南豫州南汝阴郡，县治设于梁园，从此逡道为慎县所代替，故《太平寰宇记》云：“慎县在今合肥东北七十里，本汉逡道县地”。齐·太祖初，慎县属豫州南汝阴郡，郡治移于慎县之梁园。梁·武帝普通七年，慎县属南豫州汝阴郡。梁·武帝太清元年，慎县属合州汝阴郡，州·郡治均在合肥。南北朝期间，豪强兼并，战争频繁，慎县一度为北魏占领，属合州南梁郡。东魏时，慎县属平梁郡。在

北齐的二十八年时间内，慎县历史无考。至陈时，慎县属梁郡，郡治在今梁园。隋代，梁郡废，开皇初年，慎县属庐州，大业初年属庐江郡。唐·武德三年复属庐州。贞观元年属淮南道庐州。天宝元年属淮南道庐州郡。乾元元年，属淮南道庐州。后唐属昭顺军庐州。后周显德五年，属保信军庐州。北宋至通三年，属淮南路庐州。宁熙五年，属淮南西路庐州。

改名梁县

南宋绍兴三十二年（1162年），因避孝宗皇帝赵昚（同慎）之讳，改慎县为梁县（南北朝的陈代曾在梁园设过梁郡，故名梁县），仍属淮南西路庐州。元·至元十三年，属淮西总管府。至元十四年，属庐州路。

并于合肥县

《明史·地理志》记载：“洪武初，省梁县入合肥县”。这就说明梁县于朱洪武初年（约1368年）并入合肥县。洪武十三年，合肥属六部直隶庐州府。清初，安徽和江苏在一起为江南布政使司，俗称江南省。。顺治二年，合肥属江南省庐州府。顺治十八年（公元1667年），安徽和江苏分开，设立江南左布政使司，康熙六年，改左布政使司为安徽布政司，合肥属安徽省庐州府。民国元年元月，裁府留县。民国三年六月，合肥划属安徽省安庆道。民国十七年八月，废道，合肥县直属安徽省。民国二十一年十月，划属安徽省第三行政督察区。抗日战争期间，合肥于1938年5月14日沦陷，县政府迁至肥西，并在梁园设立合肥县肥东办事处，辖今之肥东县绝大部份地区。办事处既属合肥县政府管辖，又属设在皖

东古河的第五行政专员公署管辖，1945年8月15日日本军国主义者宣布投降，不久合肥县政府迁回城内，肥东办事处也随即撤消，本地仍属合肥县所辖。

新划肥东县

1949年1月21日合肥解放。2月1日，根据江淮军区的决定，将合肥县分为一市二县，即合肥市、肥东县和肥西县，从此揭开了我县历史上新的一页。2月3日（农历正月初六）肥东县委、县政府在撮镇附近的四大户宣布成立，县政府始设于梁园，一个月后迁至店埠。新县建立后属江淮解放区第五行政区。同年4月21日划属皖北行署巢湖专区。1952年3月1日划属皖北行署滁县专区。1956年1月12日划属安徽省蚌埠专区。1958年7月1日划属合肥市。1961年4月1日划属安徽省滁县专区。1965年7月14日划属安徽省巢湖专区。1983年7月1日重新划属合肥市，系市管县。

今日的肥东县南临巢湖，东与巢县、全椒相邻，北与定远、滁县接壤，西与长丰、肥西、合肥市毗连。地理座标是北纬 $31^{\circ}34'$ 至 $32^{\circ}16'$ ，东经 $117^{\circ}19'$ 至 $117^{\circ}52'$ 。全县周长261公里。南北长（从湖滨乡的河口杨至花张乡的大薛村）68公里，东西宽（从古城乡的元祖山至青龙乡的周岗村）53.2公里。地形北宽南尖，呈倒立的▽三角形。地势北高南低，江淮分水岭横贯县境北部，东部边缘低山连绵，中部是丘陵，西南部是圩区。海拔高程在6.9至90米之间（山峰除外）。全县总面积为2222平方公里，其中山地93.1平方公里，水域298.2平方公里（含巢湖内的45平方公里），耕地1220平方公里，村镇、工矿、交通和其他用地610.7平方

公里。

解放以来，本县疆界和行政区划也作了多次调整。1951年2月，店埠区的东外、城东两乡和双墩区的张洋乡划给合肥。1954年10月，高亮区的界和乡和梁兴乡的三个选区划给全椒。1955年9月，巢县烔炀区朝阳乡的小钱村与我县长临河区尖山乡的白鹭村相互对调。1957年10月，撮镇区大兴的群生、淮南、合裕、新生、田兴五个农业生产合作社划入合肥市郊区，1963年7月划回我县，1969年又划给合肥市。1965年6月，双墩区的三十头、五十头、双墩，青龙区的马坊、造甲、埠里、吴店、柘坊等八个公社划给长丰县。1969年11月，石矿区高亮公社的栏杆、陈岗两个大队及黄桥、田店两个大队的部份生产队划给巢县。新政权建立时，全县有10个区50个乡，以后屡经变革，至1984年全县有7个区3个镇55个乡。

解放后的全县人口也在不断增长，1949年为680,334人；1953年第一次人口普查为738,726人；1964年第二次人口普查为659,678人；1982年第三次人口普查为939,045人；1984年底为962,837人，比1949年净增282,503人，人口密度由每平方里307人增加到434人。

县城店埠，是一座古镇，横跨店埠河通济桥的两侧，离省会合肥三十华里。传说在战国时，就有唐、杨两姓三户人家在此定居，故名唐杨村，以后逐渐发展，并有人经商，遂改名店铺，后又改为店埠。据史载，自三国时期开始店埠即为商业重镇，同时也是兵家必争之地，宋代的宋、金之战，明代的张献忠起义，清代的太平天国农民起义以及近代的民主革命战争，这里都是战略要地。现在县城的面积已达4.3平方

公里，人口达四万余人，已由一个消费集镇变成一个工业发达，商业繁荣，交通四通八达，文化教育欣欣向荣的新兴城市。

